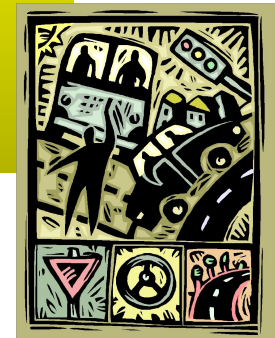


Классный час на тему:

**Безопасность на  
дорогах – детям  
Подмосковья**



# Цели:

- 1. Профилактика юношеского дорожно-транспортного травматизма.
- 2. Развитие творческих способностей старшеклассников.
- 3. Формирование ответственности за свою жизнь и жизнь окружающих
- 4. Побуждение к усовершенствованию самоуправления старшеклассников

# Задачи:

- – повторить историю возникновения дорожных правил;
- – повторить виды дорожных знаков;
- – спланировать работу старшеклассников с детьми начальной школы и средних классов по профилактике детского дорожно-транспортного травматизма

Подведение итогов презентаций учеников  
5-х классов на тему: «Безопасность на  
дорогах – детям Подмосковья»

I место –

II место –

III место –

# Дороги

- Вопрос 1. Когда возникли первые дороги на Руси?

# Дороги

- История строительства дорог и информация об особенностях движения по ним уходит в далекое прошлое. «Требите пути и мостите мосты», – приказывал киевский князь Владимир Святославич (980-1015 гг.).
- Становление Москвы – «третьего Рима» – сопровождалось формированием системы сухопутных путей русского государства. Молодую столицу с другими городами с середины XV в. связывает ямская гоньба. Складываются большие тракты – Тверской, Ярославский, транзитные дороги на Нижний Новгород и Казань, в Тулу, Можайская дорога...
- В России первые мощеные дороги были сделаны из круглых, уложенных рядами бревен. Представляете, как на этой дороге трясло? Главные московские улицы было решено замостить камнем в 1692 году. По царскому указу в город никого не пропускали, пока не сдадут страже три камня, не меньше гусиного яйца.
- Первая дорога появилась в России в 1722 году. По приказу Петра I ее проложили между Москвой и Петербургом. Дорогу покрыли гравием.

# Дороги

- Вопрос 2: Когда возникли первые налоги на дороги?

# Дороги

- В конце XVI в. зарубежные гости, прежде чем отправиться в дальний путь, знакомились с «Русским дорожником», содержащим описание дорог Московии. С созданием Ямского Приказа появился один из самых тяжелых налогов – «ямские деньги», и началась организация ямских слобод.
- «Судебник» 1589 г. обязывал местных жителей следить за содержанием дорог, мостов, гатей. Он же впервые устанавливал ширину их проезжей части – полторы сажени. Именно в «Судебнике» впервые упоминается о путевых столбах. В частности, землевладельцам указывалось ставить вехи «до тех мест, чья земля имеет».



# Дороги

Вопрос 3: Что известно о первых столбах  
вдоль дорог ?

# Дороги

- В середине XVII в. в селе Коломенское под Москвой построили летний царский дворец, а по дороге от Калужской заставы до усадьбы установили двухсаженные (3,91 метра) столбы с орлами на верхушке. Отсюда выражение – «коломенская верста», иными словами, верзила.
- В конце XVIII в. вдоль трактов появились каменные столбы с указанием расстояния до того или иного города. По Почтмейстерской инструкции 1807 г. вдоль главных дорог начали ставить черно-белые столбы – «версты полосаты». С тех пор тракты государства стали называть «столбовыми дорогами».

# Дороги

Вопрос 4: Где, когда и почему отделили проезжую часть от пешеходной? (не обязательно на Руси)

# Дороги

- С каждым годом все больше появлялось на улице экипажей, и росло число несчастных случаев. В 1782 году в Париже построили новое здание театра. По улицам двигалось большое количество карет и пешеходов. Кареты сталкивали, давили людей. Масса народа вместо театра попала в больницу. Тогда городские власти разделили дорогу между каретами и пешеходами. Люди стали ходить по тротуару.

# Правила дорожного движения

- Вопрос 5: Когда появились правила дорожного движения? Что о них известно?

# Правила дорожного движения

- Попытки ввести правила езды по улицам и дорогам создавались в то время когда по улицам ездили конные экипажи. Были эти правила, конечно, не такими, как сейчас, – намного проще. Но и тогда знать их обязаны были все. В России царский указ предупреждал: «Извозчикам и прочим всяких чинов людям ездить, имея лошадей взнузданными, со всяким опасением и осторожностью, смирно». За ослушание «виновные за первую вину будут биты кошками, за вторую кнутом, за третью сосланы будут на каторгу.
- «Первые правила были созданы для извозчиков и ямщиков. Потом появились велосипеды (двухколесные, трехколесные). Первый автомобиль, паровой, был создан в 1769 г. французом Жан Кюньо. В 1885 г. немецкие изобретатели Карл Бенц и Даймлер создали автомобиль с бензиновым мотором – мотоколяску. Позднее появились автомобили с двигателем внутреннего сгорания.

# Правила дорожного движения

- С появлением автомобилей, появились новые правила. В Англии, например, когда появились первые автомобили, было издано специальное постановление, в котором говорилось: «В городах перед механической повозкой должен бежать человек с красным флажком, дабы предупредить тем самым об опасности». Когда первые автомобили появились в Петербурге и Москве, городская дума предписывала их владельцам ездить по городу не быстрее 12 км/ч.

# Правила дорожного движения

- Характерно, что сведения о дорогах и дорожных знаках обнаруживаются археологами и в других странах. Так, например, самый старый в мире знак найден на дороге неподалеку от итальянского города Ливорно. Археологи откопали здесь камень, на котором на латинском языке было написано: «Это место опасно». Так древнеримская «служба движения» предупреждала путешественников о крутом повороте. В одном из городов Англии с древнейших времен сохранился здоровенный булыжник с указанием расстояния до ближайшего населенного пункта. Таким образом, и этот знак стал прообразом указателей расстояния.



# Правила дорожного движения

- Вопрос 6: Когда появился первый дорожный знак; где и какой?

# Правила дорожного движения

- В 1868 г. в Лондоне установили железнодорожный семафор с цветным диском. Но он не оправдал себя. На их месте появились регулировщики. Держать огромную армию регулировщиков оказалось В 1914 г. в городе Кливленде (США) появился первый электрический светофор. Он имел два сигнала – красный и зеленый и управлялся вручную. А уже в 1918 г. на улицах Нью-Йорка начали работать трехцветные электрические светофоры.

# Правила дорожного движения

- Вопрос 7: какая существует Федеральная программа, направленная на обеспечение повышения безопасности на дорогах?

# Правила дорожного движения

- Смерти и увечья на дорогах могут и должны быть предотвращены. На это направлены усилия государства, общества, этому способствует реализация Федеральной целевой программы – **«Повышение безопасности дорожного движения в 2006-2012 годах»**.

# Правила дорожного движения

- Вопрос 8: Назовите основные причины дорожно-транспортных происшествий



- Статистика утверждает, что ежедневно в автомобильных авариях погибают 95 человек – одна смерть каждые 15 минут. По прогнозам, к 2020 году травматизм в результате дорожных аварий может стать третьей основной причиной гибели или увечий.
- **Среди основных причин ДТП** – превышение скорости, употребление алкоголя, отсутствие программ технического осмотра транспортных средств и устройств, обеспечивающих безопасность водителей и пассажиров.

# Правила дорожного движения

- Практическое задание 1:

Найти нарушения правил дорожного движения на рисунке

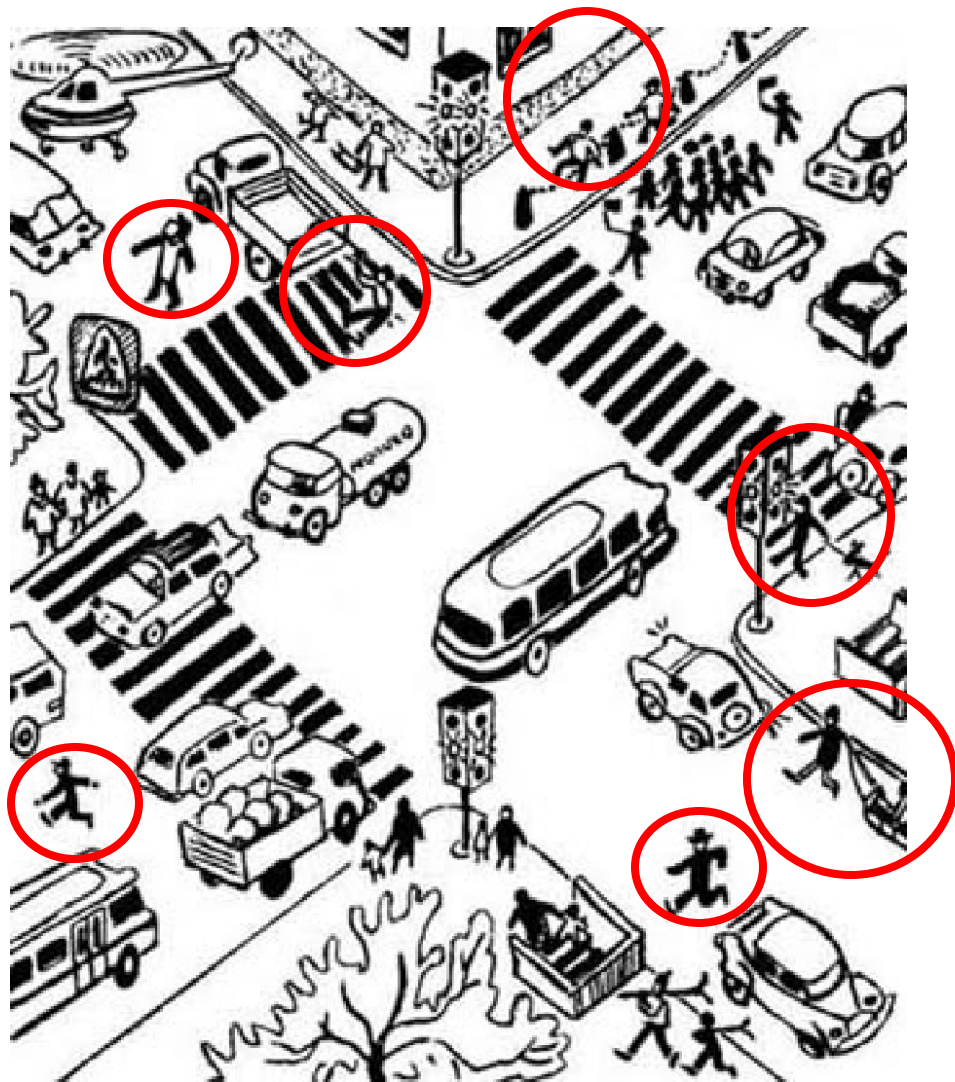
# Правила дорожного движения





# Правила дорожного движения

- **Нарушения:**
- – Зевака (смотрит на вертолет) и еще два пешехода находятся на проезжей части дороги.
- – Везти санки с ребенком по проезжей части нельзя.
- – Мальчишка едет по дороге, зацепившись крюком за борт грузовика.
- – Пешеход с собачкой начинает переход дороги по левой стороне «зебры».
- – Перелезает через пешеходное ограждение нельзя.



# **Практическое задание «Дорожная ситуация»**

## Ситуация 1

Вы ехали на заднем сиденье легкового автомобиля. После остановки автомобиля на проезжей части вам необходимо выйти из салона. Как вы поступите?

# **Практическое задание «Дорожная ситуация»**

## Ситуация 2

Вы стоите на остановке и ждете автобус. Автобус задерживается, а количество пассажиров на остановке все увеличивается. И вот автобус подъезжает. Как вы поступите в этом случае?

# **Практическое задание «Дорожная ситуация»**

## Ситуация 3

При движении в автобусе неожиданно начался пожар. Что вы предпримете?

# **Практическое задание «Дорожная ситуация»**

## Ситуация 4

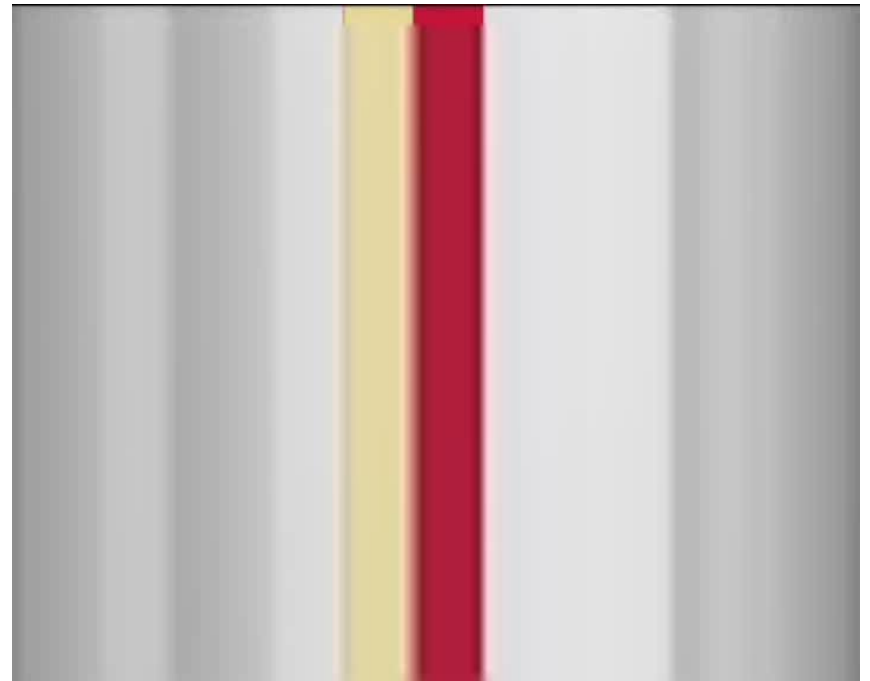
Катаясь на велосипеде, вы подъехали к автомобильной дороге. Вам необходимо перебраться на другую сторону дороги. Как вы это сделаете?

# Творческое задание

- Какие особенно опасные для жизни детей участки на дорогах г. Яхромы и её окрестностей вы можете назвать?



- [РЖД безопасное поведение.avi](#)



# Творческое задание

- Какую профилактическую работу по безопасности дорожного движения с детьми начальных и средних классов школы вы предлагаете проводить как старшеклассники – самоуправление школы?





# ИТОГИ:

