

An ornate, multi-layered gold frame with intricate scrollwork and floral patterns surrounds a central white rectangular area. The frame is highly detailed, with a wide, decorative border.

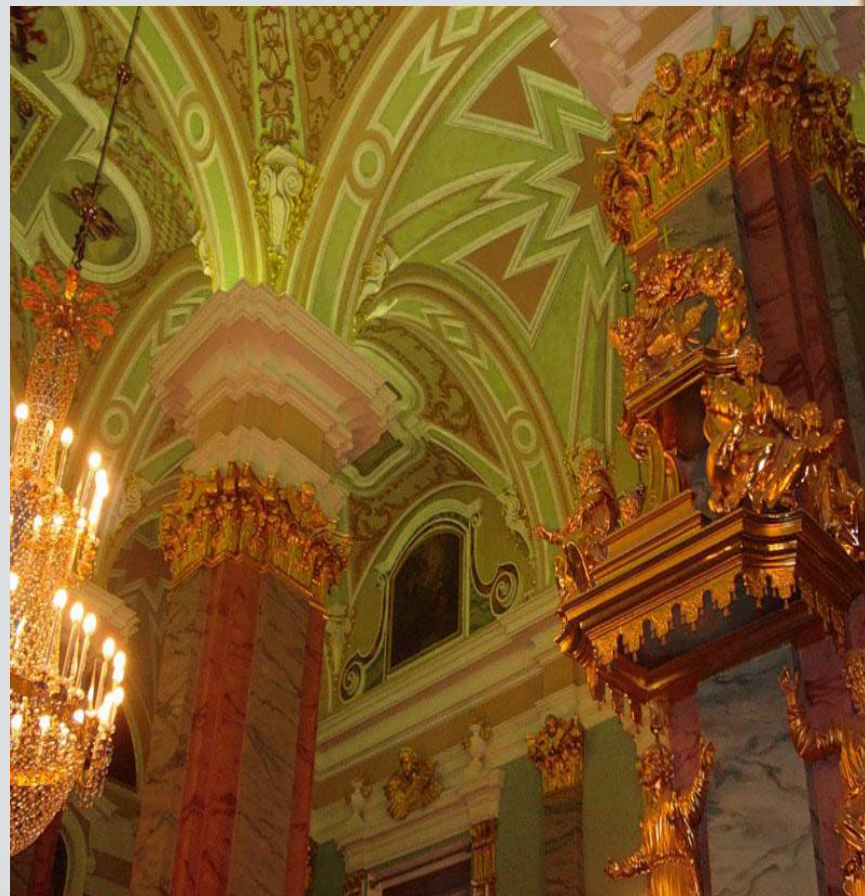
Храмы Санкт-Петербурга

Петропавловский собор

Старейшим храмом Санкт-Петербурга является Петропавловский собор. Церковь во имя Апостолов Петра и Павла была заложена через месяц после основания города, 29 июня 1703г. и 1 апреля 1704г. была достроена и освящена во имя Святых Апостолов Петра и Павла. Первоначально это была деревянная церковь, с 1712г. на ее месте началось возведение каменного Петропавловского собора по проекту архитектора Д.Трезини. Строительство продолжалось 21 год, и лишь в 1733г. собор был освящен при императрице Анне Иоановне.



Многоярусная колокольня собора увенчана шпилем, который завершается флюгером в виде фигуры летящего ангела с крестом. Высота собора 122,5 метра, высота фигуры ангела 3,2 метра, а размах его крыльев 3,8 метра.



Великолепный иконостас был выполнен группой московских резчиков в 1727 году, настенные живописные панно -

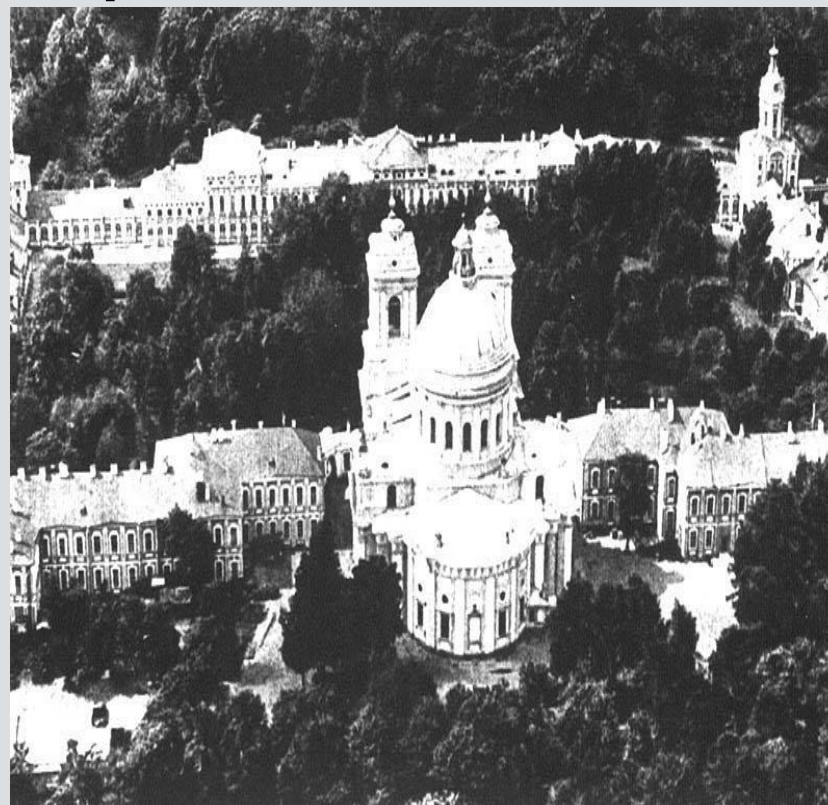


Петропавловский собор является императорской усыпальницей, в нем покоится прах почти всех русских императоров и императриц. Над могилами царей и членов их семей установлены мраморные надгробия.

Храмы Свято-Троицкого Александро-Невского монастыря.

Александро-Невский монастырь был основан Петром I в июле 1710г. на левом берегу реки Невы. Петр I решил перенести мощи Св. Александра Невского в строящийся Санкт-Петербург и сам наметил место для постройки монастыря.

В 1712г. была заложена первая деревянная церковь Благовещения Пресвятой Богородицы, в 1717г. была построена каменная церковь во имя Святого Лазаря..



В 1797г. по велению императора Павла I Александро-Невский монастырь был официально наименован 'Свято-Троицкая Александро-Невская лавра'. В начале XX века на территории Лавры размещалось 16 церквей. На протяжении двух столетий в храмах лавры хоронили царских особ и виднейших государственных и



В 1931-1936гг. были закрыты все храмы и церкви Лавры. После многочисленных ходатайств верующих города Свято-Троицкий собор был возвращен Православной церкви в 1955г. Только в 1985г. возобновились богослужения в Никольской церкви.

Свято-Троицкий собор
был построен в
1776-1790гг. по проекту
архитектора И.Старова.
В соборе захоронена
частица мощей Св.
Апостола Андрея
Первозванного и мощи
Св. Александра
Невского. После
возвращения храма
Православной церкви
нем проведены
реставрационные
работы, власти вернул
часть икон.



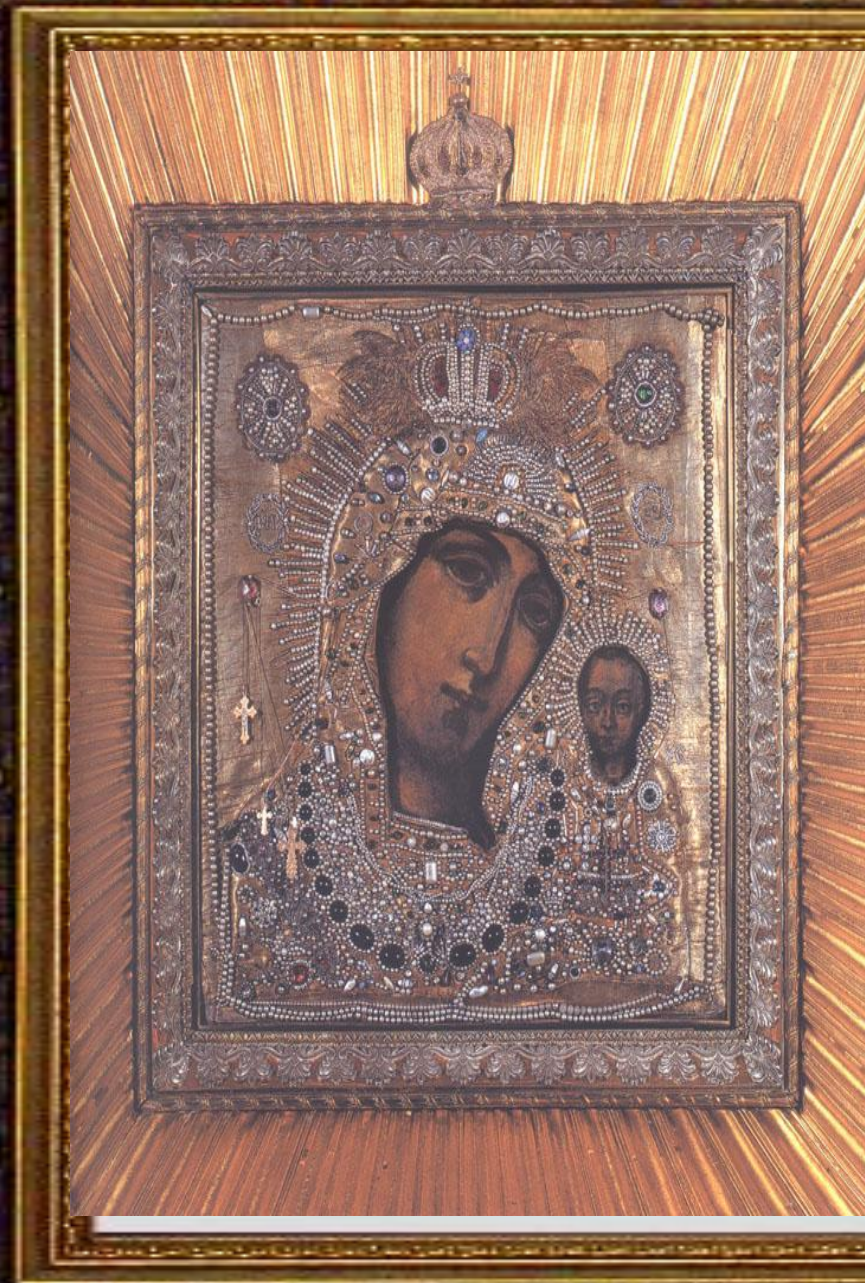
На территории Лавры
расположены
Благовещенская,
Лазаревская,
Никольская церкви,
церковь Пресвятой
Богородицы, Всея

Казанский Собор

Собор во имя Казанской иконы Божией Матери

Чудотворная икона Казанской иконы Божией Матери с самого основания династии Романовых считалась иконой, охраняющей царствующий дом. Эта икона защищала русских воинов в сражении 1579г. До 1710г. икона находилась в Москве, в Петербург ее перевезла царица Прасковья Федоровна. По указу Петра I

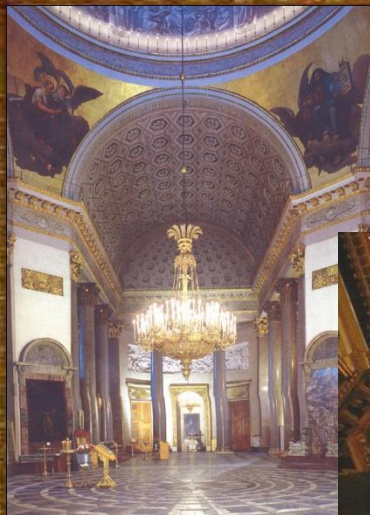




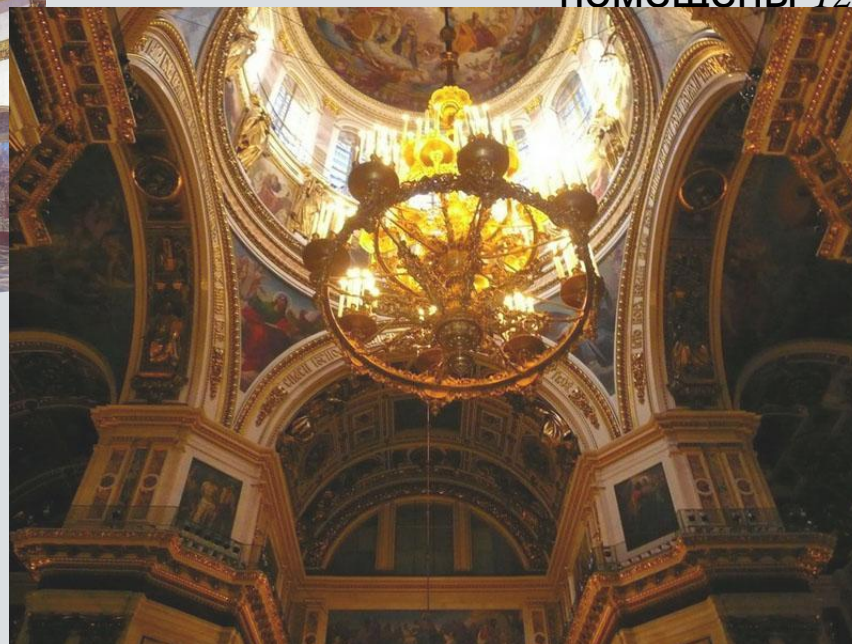
В 1801-1811гг. был построен Казанский Собор по проекту архитектора А.Воронихина. Вся церковная утварь и икона из церкви Рождества Богородицы были перенесены в новый собор.

К Собору со стороны Невского проспекта примыкает колоннада из 96 колонн, поставленных в четыре ряда.

Колоннада охватывает полукруглую площадь и заканчивается с 2 сторон монументальными порталами. С северной и западной сторон колоннады также обрамляют фасады. Всего вокруг Собора 136 колонн, их высота 13 метров, толщина внизу около 4 метров, наверху - 3 метра. Купол выполнен на основании из



Во внешнем оформлении собора использована скульптура. С южной, западной и северной сторон в порталах помещены 12 барельефов, жизни Святой Богородицы.



Со стороны Невского проспекта перед собором в 1837г. после торжественного молебна были открыты памятники героям Отечественной войны 1812г. - фельдмаршалам М.Кутузову и М. Барклаю-де-Толли.



Исаакиевский

ор




Собор во имя Святого Исаакия Далматского. Существующее здание Исаакиевского Собора - это четвертое из зданий, которые были построены около Адмиралтейства и посвящены памяти Святого Исаакия Далматского, в день поминовения которого родился Петр I. В 1819г. была произведена закладка здания Собора, в основании которого была заложена бронзовая позолоченная доска. Здание построено по проекту архитектора О.Монферрана. Основание собора представляет сплошную гранитную массу, поверх которой возведено здание собора, стены сложены из кирпича и

гранита и облицованы внутри и снаружи итальянским и финским

Собор украшают 112 монолитных колонн, каждая весом 64 тонны. В семи дверях собора, отлитых из бронзы, размещены 51 барельеф, 73 статуи и 84 бюста. Пол выложен разноцветным мрамором, обрамлен фризом из порфира. Над розовыми пилястрами возвышается мраморные антаблемент и аттик, вмещающий в себя 40 образов и картин, написанных масляными красками по штукатурке. Иконостас облицован белым мрамором и украшен 10 малахитовыми и 2 пазуритовыми колоннами.



В последние годы по большим церковным праздникам в соборе начали совершаться богослужения



Собор во имя Воскресения Христово на Екатерининском канале Спас-на-крови

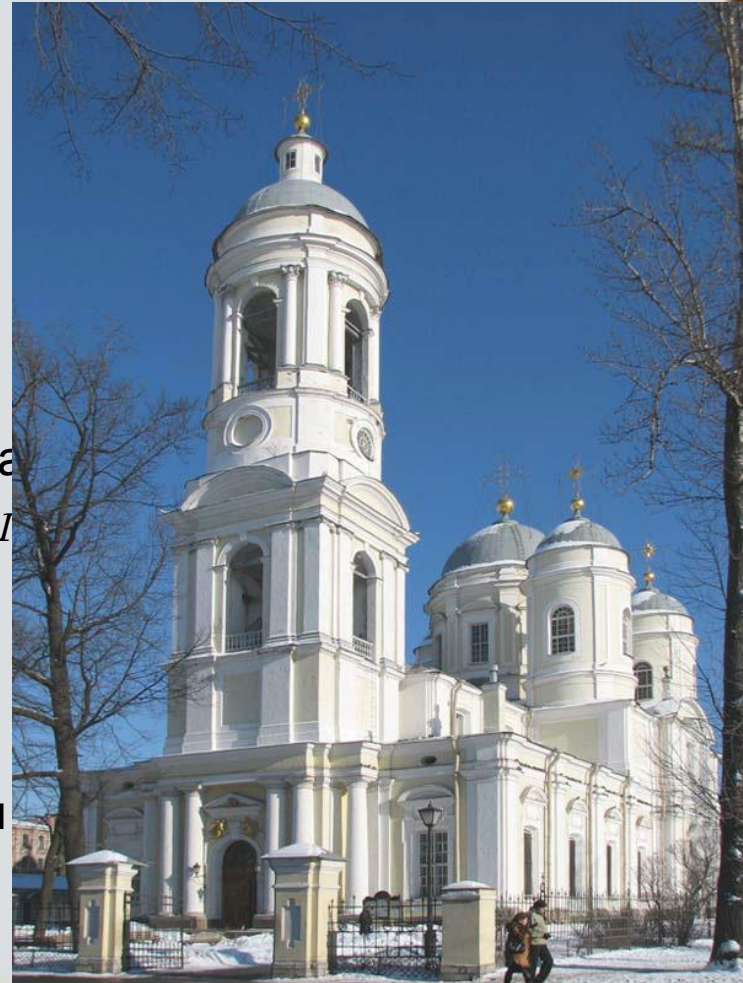
Храм Воскресения Христова построен на том месте, где 1 марта 1881 г. членом "Народной воли" был смертельно ранен император Александр II. На этом месте первоначально была возведена часовня по проекту архитектора Н. Бенуа. Затем на месте часовни был возведен храм по проекту архитектора А. Парланда. Стены здания облицованы эстляндским мрамором и специальным глазурированным кирпичом, цоколь облицован гранитом. Во внутренней отделке храма использованы итальянские разноцветные мраморы, цветные поделочные камни из разных районов России: янма, порфиры, цветные мраморы. Великолепные мозаичные иконы храма, выполненные по эскизам А. Рябушкина, М. Нестерова, В. Васнецова, Н. Харламова.



Фронтоны четырех крылец украшены мозаичными панно, созданными на Евангельские сюжеты и выполненные по эскизам В.Васнецова. В настоящее время продолжаются реставрационные работы по восстановлению храма.

Собор во имя Святого Равноапостольного Князя

Владимира
Собор Князя **Владимира** расположен недалеко от берега Малой Невы. На этом месте первоначально была построена деревянная церковь Успения Пресвятой богородицы в 1708г. Затем в последующие годы церковь перестраивалась, меняла свое название. В 1766г. императрица Екатерина II утвердила проект собора, разработанный архитектором Ринальди. В 1789г. храм был построен и освящен в память святого равноапостольного Князя Владимира в честь 800-летия крещения Руси

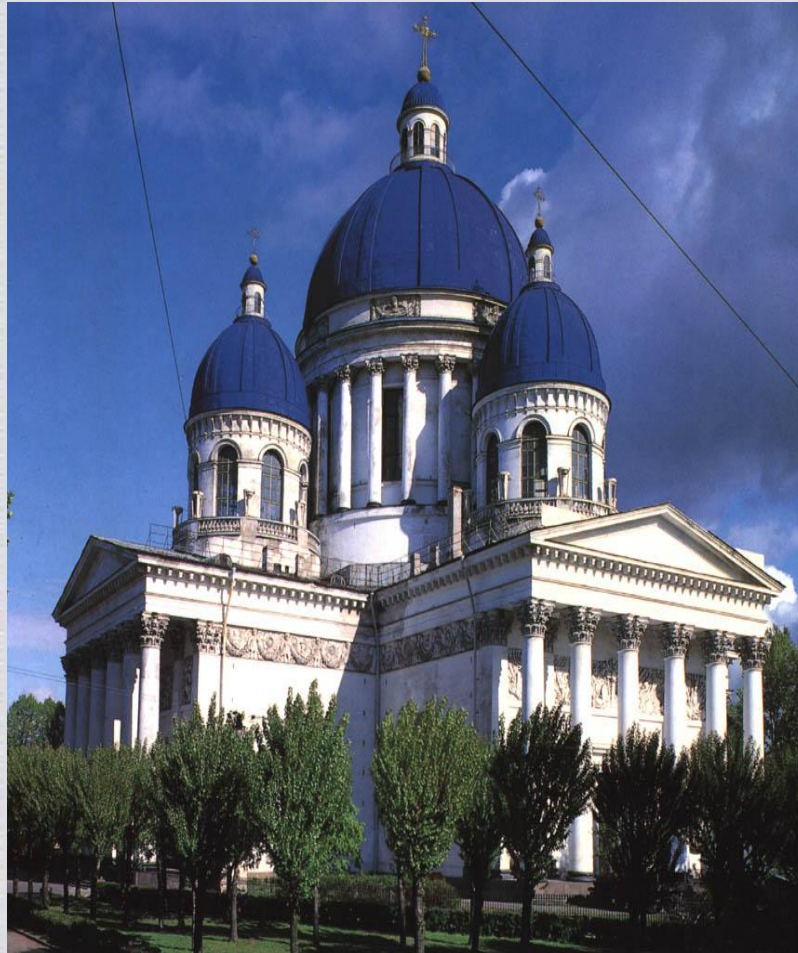


Храм украшают копии картин известных мастеров: 'Оплакивание Христа' Веронезе, 'Преображение' Рафаэля, 'Моление о чаше' Бруни. В алтаре Успенского придела размещены три образа: святого князя Владимира, образа Николая Чудотворного и преподобного Серафима Саровского, иконы Иверской и Тихвинской Божией Матери. Церковь действовала в годы войны и послевоенные годы. В собор передавались иконы из закрывающихся церквей. В соборе хранится икона Казанской Божией Матери, образ Успения Божией



Матери - копия с иконы святых Царей. В 1980г. было

Троицкий Собор



Собор во имя Святой Живоначальной Троицы лейб-гвардии Измайловского полка
Первоначально в 1754г. была построена деревянная церковь для гвардейского Измайловского полка. В 1835г. был построен каменный храм по проекту В.Стасова. Великолепный фриз украшает здание; колонны, чугунные треножники на балюстрадах придают зданию нарядность и пышность.

В стены собора
вмонтированы
памятные мраморные
доски с именами
офицеров
Измайловского полка,
погибших в сражениях.
Просторный и светлый
собор может вмещать
до 3 тысяч человек.
Внутри купола были
расписаны золотыми
звездами по голубому
фону.





В Троицком Соборе было множество икон знаменитых русских мастеров. Напротив главного фасада была установлена колонна из чугуна в честь победы в русско-турецкой войне 1877-1878гг. Колонна высотой 18 метров была отлита из 140 стволов трофейных пушек. Колонну венчала крылатая фигура Победы. После революции памятник был демонтирован и отправлен на переплавку. Собор постепенно пришел в

запустение. Но в 1990г здание было

Спасо-



Собор во имя Преображения Господня Всея гвардии

В 1754г. накануне праздника Преображения, храм был освящен в присутствии императрицы. В создании внутреннего убранства принимал участие архитектор Растрелли. В 1825г. собор полностью сгорел и на том же месте в 1829г. был восстановлен под руководством архитектора Стасова.



Вокруг Собора был разбит сквер, обнесенный оградой, состоящей из стволов пушек, поставленных дулами вверх. Внутри собора у правого клироса находится доска со списком офицеров Преображенского полка, погибших в 1702-1917 гг. Иконостас центрального престола четырехярусный, украшенный золоченой резьбой по белому фону. Свод купола окрашен под цвет облачного неба, по бокам - восемь ангелов, в центре - большая звезда с расходящимися лучами.

Стены храма украшает множество икон



Преображенский Собор никогда не закрывался, он сохранил облик, приданный при архитекторе Стасове. На одной из башен собора находятся куранты, привезенные из Англии в 1854г. и действующие поныне.

Крестодвиженская церковь

Церковь расположена на Лиговском проспекте недалеко от Обводного канала.

В 1719г. на этом месте была построена деревянная церковь во имя Иоана Предтечи, которая сгорела в 1730г. В 1848г. на ее месте был возведен храм с луковичными куполами архитектором Димметром, учеником Стасова. Здание построено в стиле барокко *XVIII* века. Четырехъярусная колокольня с двумя часовнями, связанными с колокольней полукруглыми колоннадами, построена по проекту архитектора Постникова. Здание колокольни увенчано шпилем и декорировано колоннами и статуями.

Церковь возвращена верующим, в ней совершаются богослужения и одновременно проводится служба в храме.



За Крестовоздвиженской церковью расположена церковь во имя Тихвинской иконы Божией Матери. Здание возведено в 1764-1768гг. на средства петербургского купца И.Ильина. В 1842-1844гг. оно было перестроено по проекту архитектора Моргана. Тихвинская церковь использовалась для церковных служб в зимнее время, когда они не могли проводиться в неотапливаемой Крестовоздвиженской церкви.

В настоящее время в церкви проводятся богослужения.

Церковь Спаса Нерукотворного Образа

Спасо-Конюшенная Церковь

Церковь была построена в 1816-1823гг. по проекту архитектора В.Стасова в здании Конюшенного ведомства.

Церковь так описывает современник Стасова: "...Внутренность храма освящается 17 большими окнами, алтарь - одним, в котором вставлено желтое стекло, излучающее яркий свет наподобии солнечного сияния... Взор поражается богатством и красотой иконостаса." Церковь была украшена барельефами. В храме хранились многие святыни, привезенные из Константинополя. Особое внимание посетителей привлекало паникадило на 108 свечей, изготовленное из меди, покрытое серебром, с украшениями из чистого серебра. Оно было снято и передано в Адмиралтейство в 1929г.

В настоящее время храм возвращен верующим и люстру наконец вернули храму. Специалисты проводят последние приготовления к подвеске паникадила к куполу. Его вес 2 тонны, высота 4 метра, диаметр 2,5 метра. Чтобы восстановить погибший иконостас требуются большие деньги, но храм постепенно приводится в его первоначальный вид.

Этот храм знаменит тем, что 1 февраля 1837г. в нем отпевали А.С.Пушкина. Ночью 3 февраля гроб с его телом был увезен в Святогорский монастырь,

где Пушкин и был похоронен

