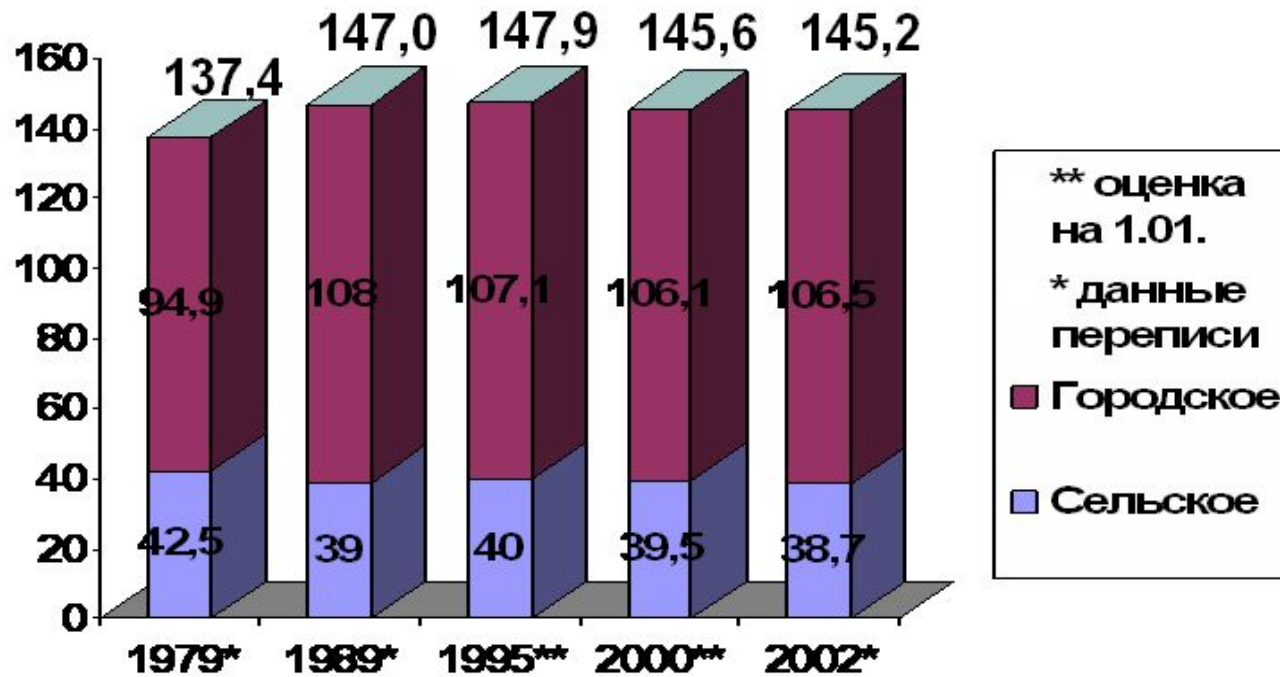


«Население России»



Выполнила:
Ученица 9класса
МОУ СОШ №9
Ст. Новосергиевской
Крыловского района
Краснодарского края
Ильяшенко Светлана

ЧИСЛЕННОСТЬ НАСЕЛЕНИЯ

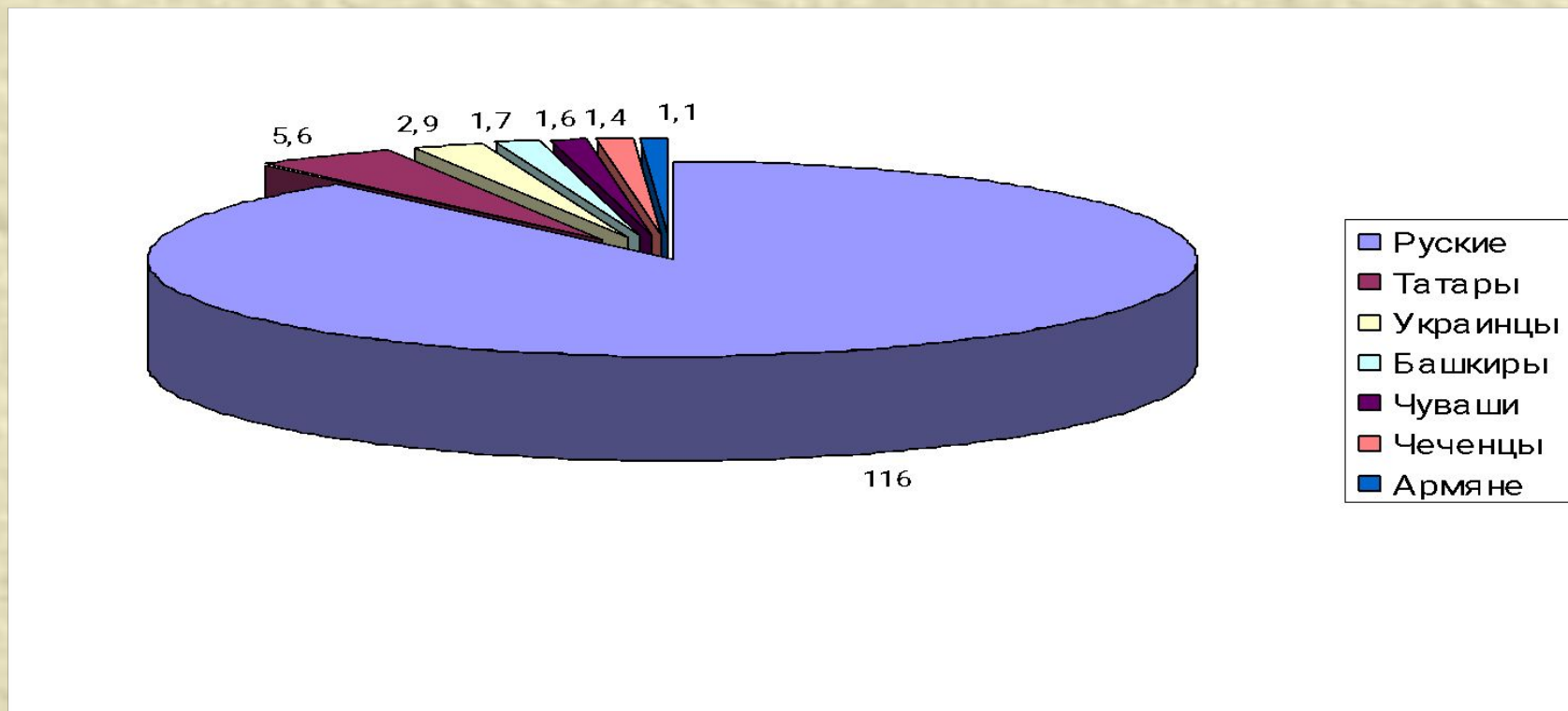


Россия занимает седьмое место в мире по численности населения после: Китая, Индии, США, Индонезии, Бразилии и Пакистана.

Численность населения России 145 млн. человек.

Численность и национальный состав

Россия относится к многонациональным странам мира, население которых отличается сложным и разнородным в этническом отношении составом. В Российской Федерации проживает более 160 народов



Наиболее многочисленные народы (более 1 млн. чел) народы России (по данным переписи 2002г.), млн. чел.

Движение населения

- Изменение численности населения между переписями определяют с помощью текущего учета:
 - естественного движения** - сколько человек родилось и сколько умерло;
 - механического движения** - сколько прибыло в Россию и сколько выбыло из неё.

Демографический кризис

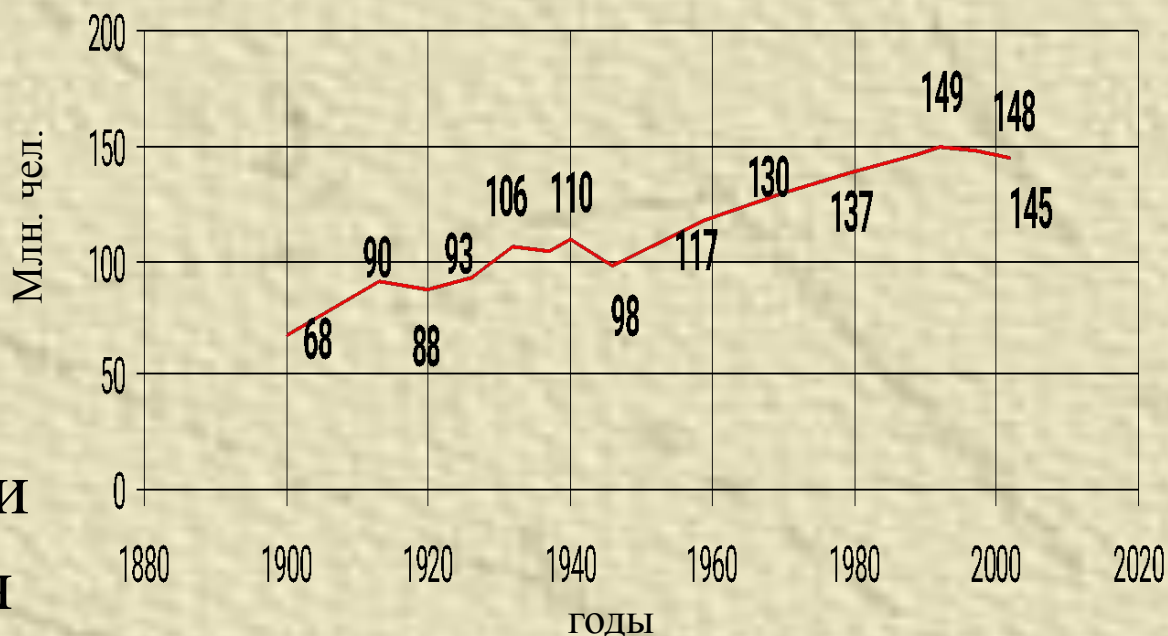
Резкое уменьшение численности населения

(в результате превышения смертности над рождаемостью) называется

демографическим кризисом.

Причины кризиса:

- Войны
- Голод
- Эпидемии
- Революции
- Репрессии
- Политическая и
- Экономическая нестабильность



Воспроизводство населения

Характер воспроизводства (возобновление)

населения определяется соотношения

численности поколения детей и поколения родителей.

Традиционный тип воспроизводства-каждое последующее поколение в 1,5 раза больше, чем предыдущее. Планирования семьи не было.

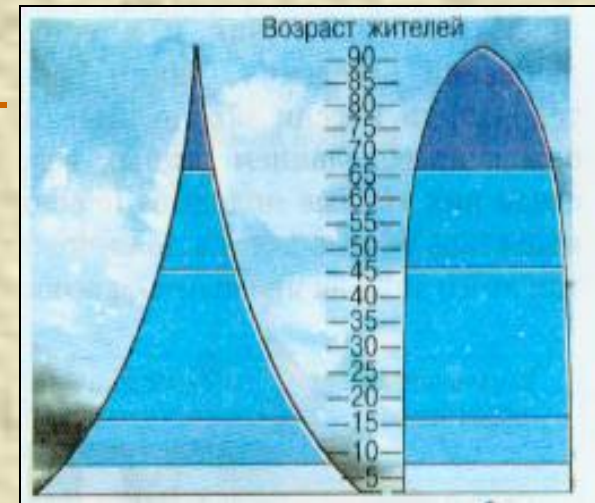
$$\square + \square = \square \square \square \square \square \square \square \Rightarrow \square \square \square$$

Современный тип воспроизводства-

Планирование числа детей в семье.

$$\square + \square = \square \square \Rightarrow \square \square$$

Семья становится малодетной.



Воспроизводство населения

Тип воспроизводства характеризуют основные демографические показатели:

- рождаемость,
- смертность,
- естественный прирост населения.

Рождаемость

количество родившихся за год на 1000 жителей (в ‰)

Факторы влияющие на рождаемость:

- войны;
- социальные условия;
- здоровье и медицинское обслуживание;
- уровень образования и культуры;
- национальные и религиозные традиции;
- экономическая и политическая стабильность;
- экономическая активность женщин.



Смертность

количество умерших за год на 1000 жителей (в ‰).

Факторы влияющие на смертность:

- войны;
- голод;
- эпидемии;
- вредные привычки;
- социальные потрясения;
- уровень здравоохранения;
- экономическая и политическая нестабильность.



Естественный прирост

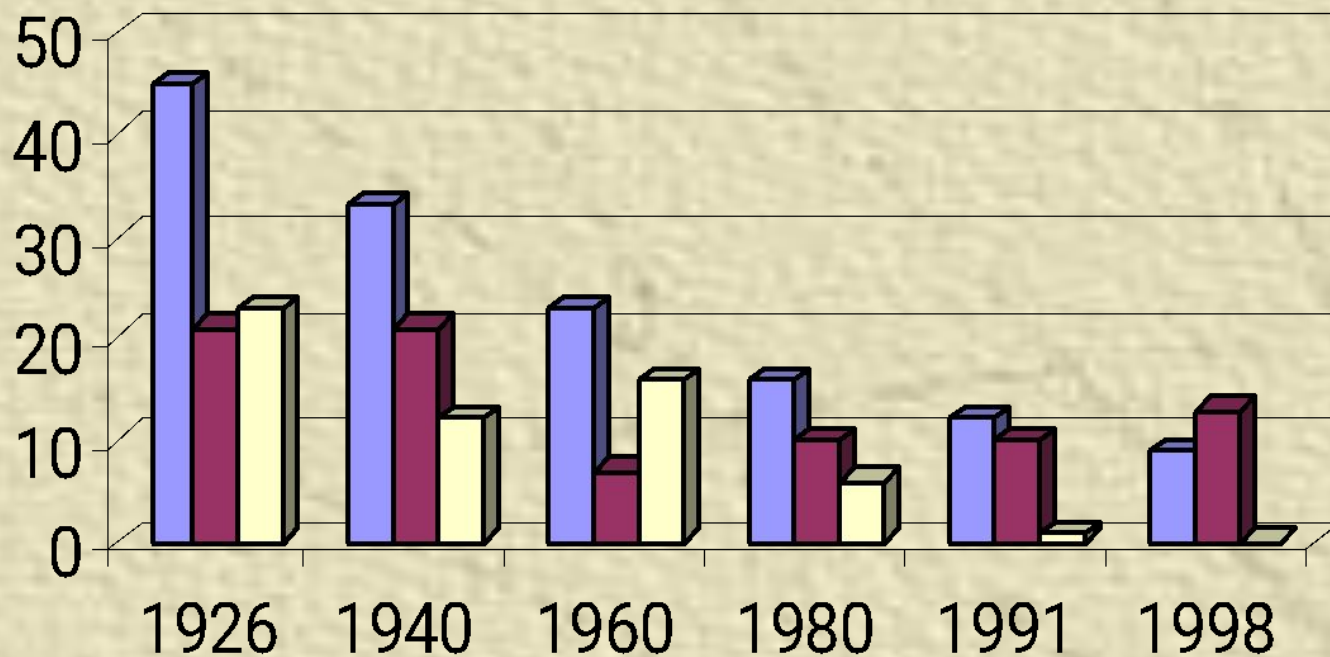
это превышение рождаемости над смертностью

$$(EP = P - C)$$

- Естественный прирост бывает положительный, когда рождаемость превышает смертность ($EP > 0$).
- Естественный прирост бывает нулевой, когда рождаемость равна смертности ($EP = 0$).
- Естественный прирост бывает отрицательный, когда рождаемость ниже смертности ($EP < 0$).



Динамика рождаемости и смертности в России (в ‰)



■ рождаемость ■ смертность ■ естественный прирост

Территориальные различия в уровне воспроизводства населения

населения

Районы России с max и min естественным приростом на конец XX века (в ‰).

Максимальный естественный прирост



Минимальный естественный прирост



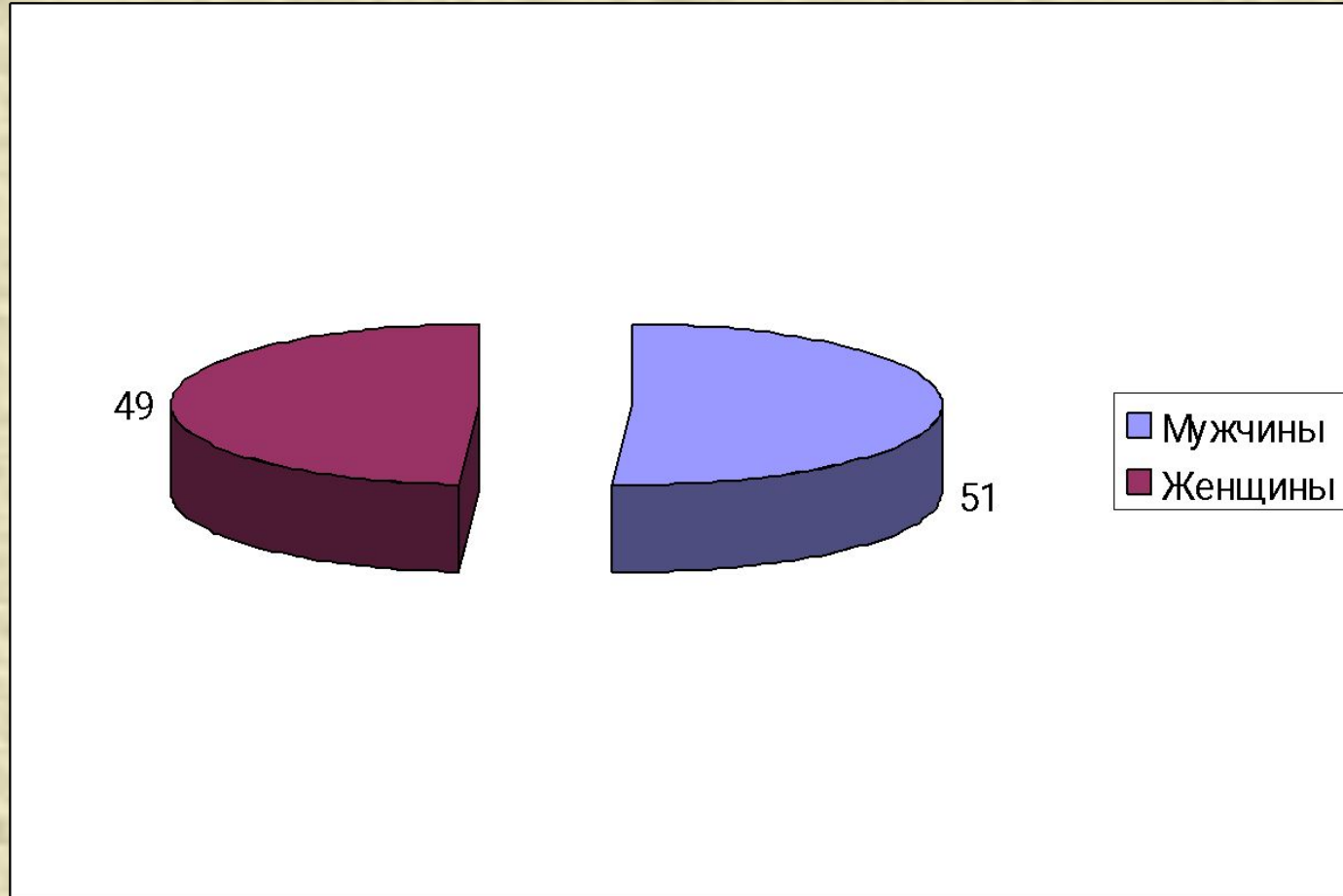
Половозрастная структура

Мальчиков рождается чуть больше, чем девочек (на 100 девочек – 105-106 мальчиков), так почему к 60 годам женщин насчитывается в два раза больше, чем мужчин (18 млн. и 9 млн. соответственно)?

Причины:

- Мужские профессии опасны и вредны.
- Мужчины гибнут в войнах и конфликтах.
- Образ жизни и поведения людей.
- Женский организм более устойчив и жизнеспособен.

Демографическая характеристика населения



Соотношение мужчин и женщин в трудоспособном возрасте на начало 2003г.,%

Возрастная структура населения

В странах традиционного типа воспроизводства доля детей от численности населения составляет от 40 до 50%, а численность пожилых незначительна.

В странах современного типа воспроизводства доля детей составляет менее 20%, а пожилых людей - 20% от общего числа жителей.

Динамика возрастного состава населения

ГОДЫ



0% 20% 40% 60% 80% 100%

■ дети

■ трудоспособные

■ пожилые

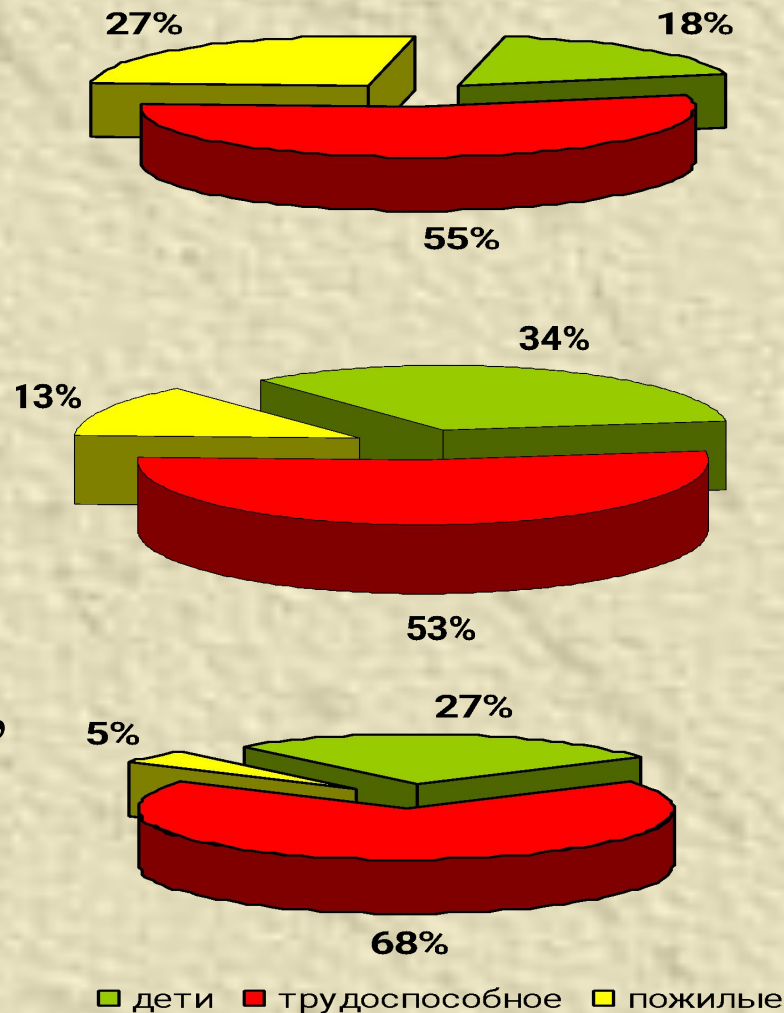
Территориальные различия в возрастной структуре населения

Старообвоенные районы -

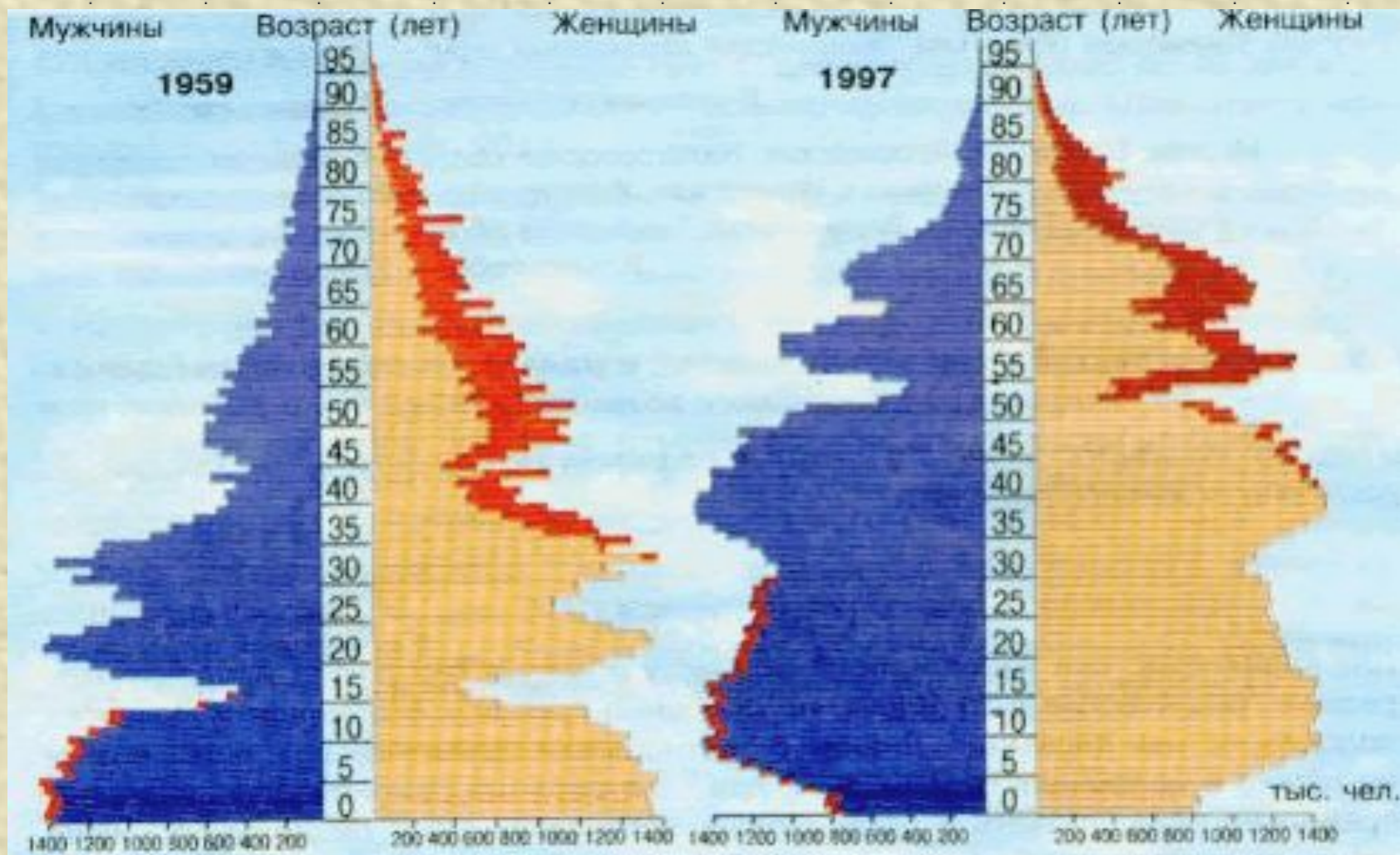
Тульская область, Москва
тип - детей, макс – пожилых.

Слабоиндустриальные районы, национальные территории-Дагестан, Тыва
тип – детей, тип – пожилых.

Районы Крайнего Севера, население прибывшее на заработки-Магаданская обл., Ямало-Ненецкий АО
тип - трудоспособных, тип – пожилых.



Половозрастная структура населения России



ТРУДОВЫЕ РЕСУРСЫ

**часть населения,
способная работать в народном хозяйстве.**

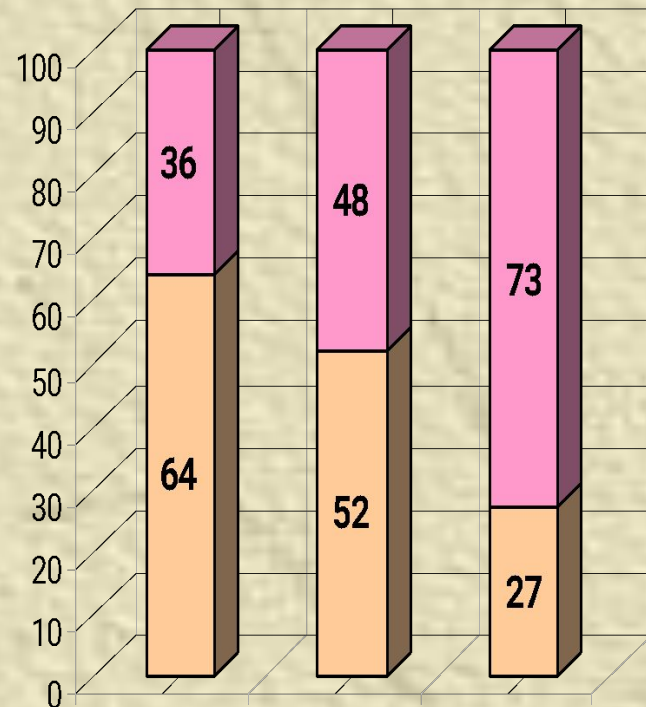
Основу трудовых ресурсов составляют взрослые люди от 16 до 54–59 лет, т.е. трудоспособное население. Работающие пенсионеры входят в состав трудовых ресурсов.

Безработные – часть трудовых ресурсов, которая хочет работать, ищет работу, но не может её найти.



Структура занятости населения

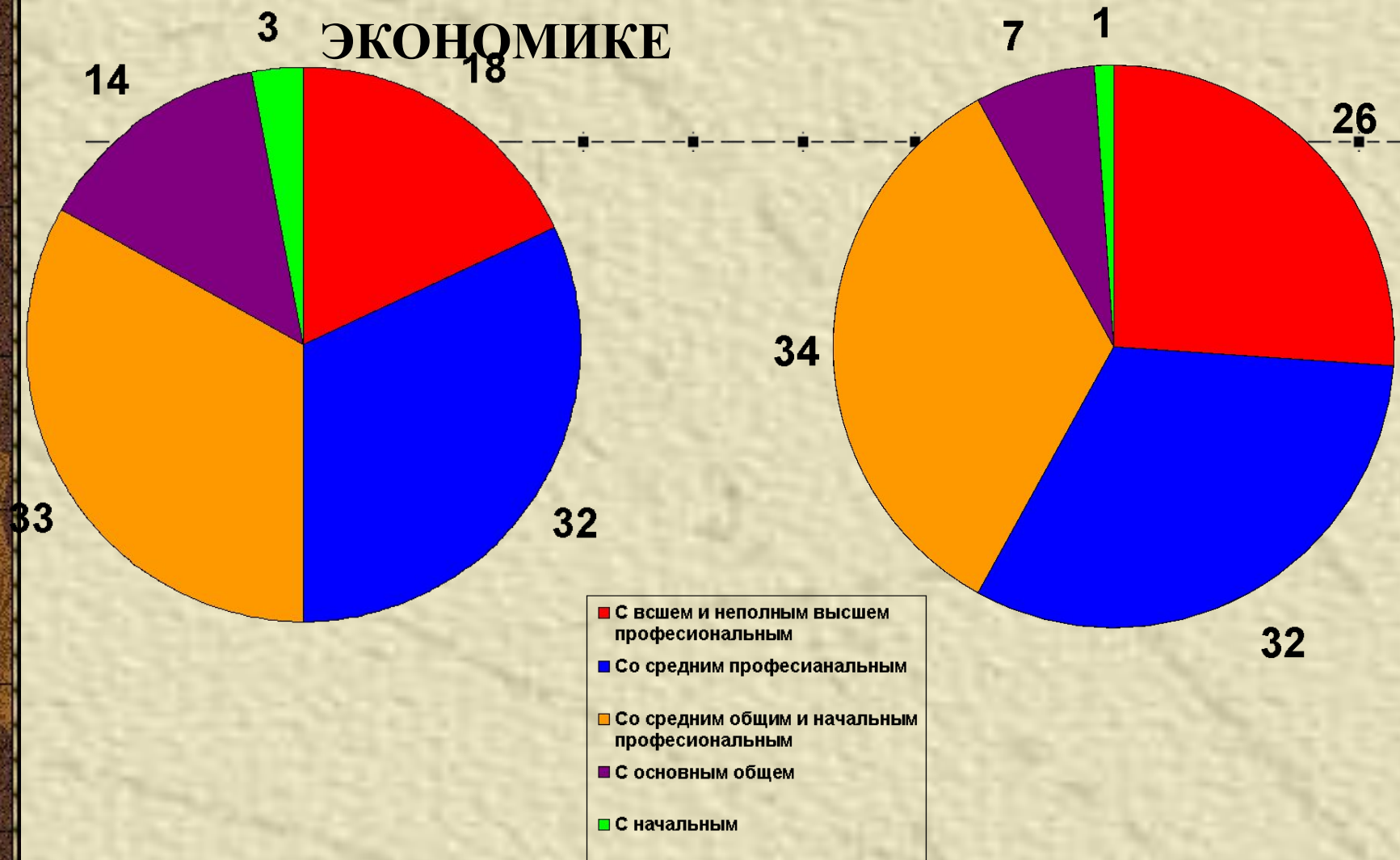
Доля в %	Египет	Россия	США
Промышленность и строительство	20	37	24
Сельское и лесное хозяйство	44	15	3
Транспорт и связь	3	8	6
Торговля	10	10	21
Управление, наука, культура, образование, медицина	23	30	46



Египет Россия США

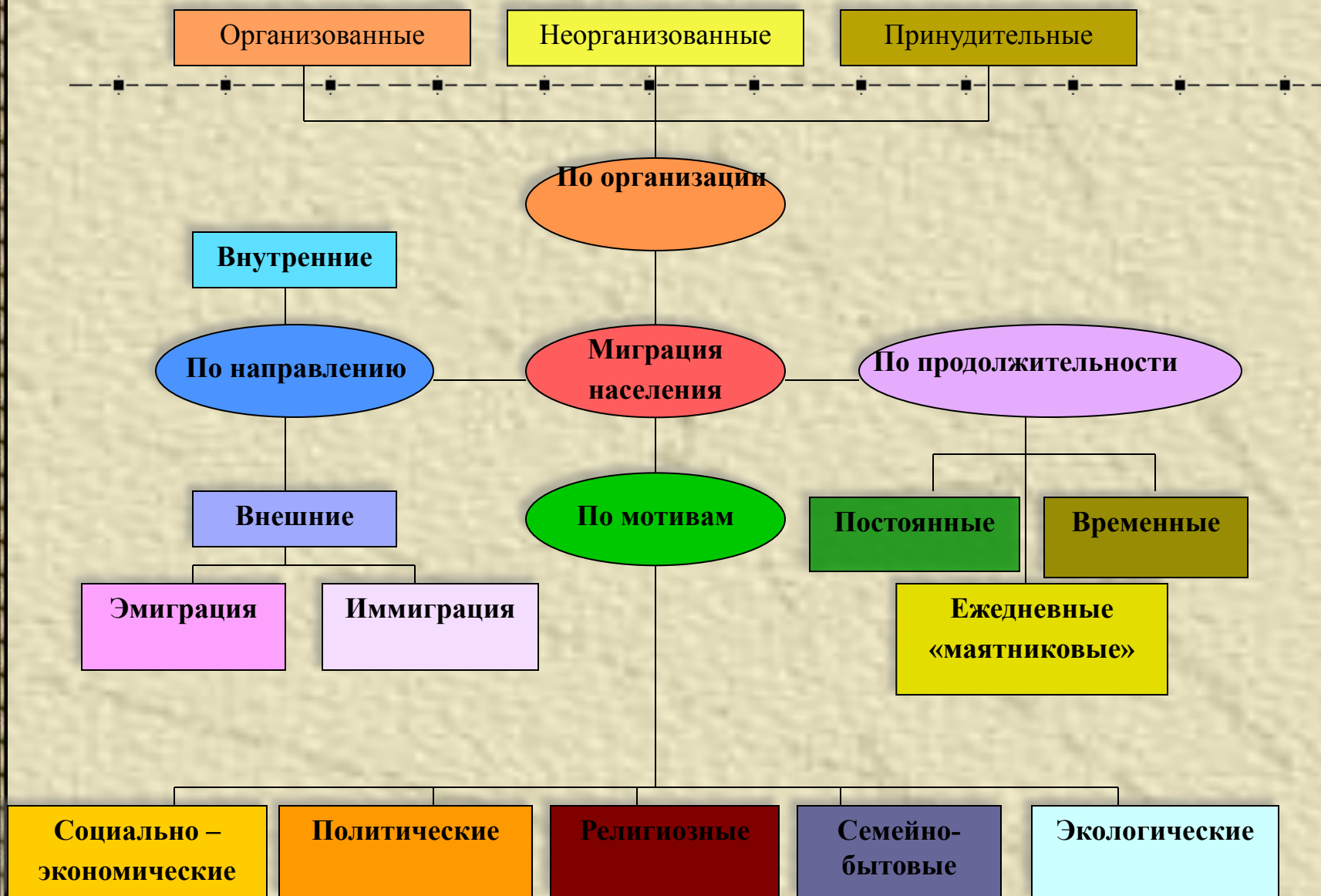
- сфера услуг
- производственная сфера

ЗАНЯТОСТЬ В ЭКОНОМИКЕ

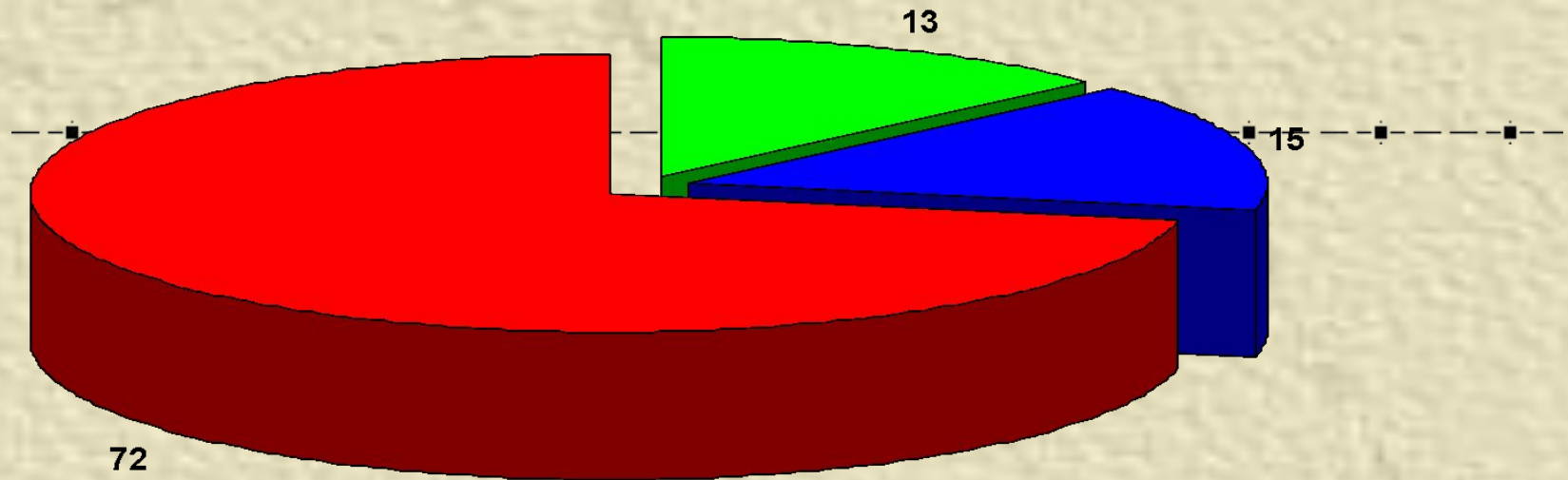


Распределение численности занятых в экономике по уровню образования, %.

ВИДЫ МИГРАЦИЙ НАСЕЛЕНИЯ



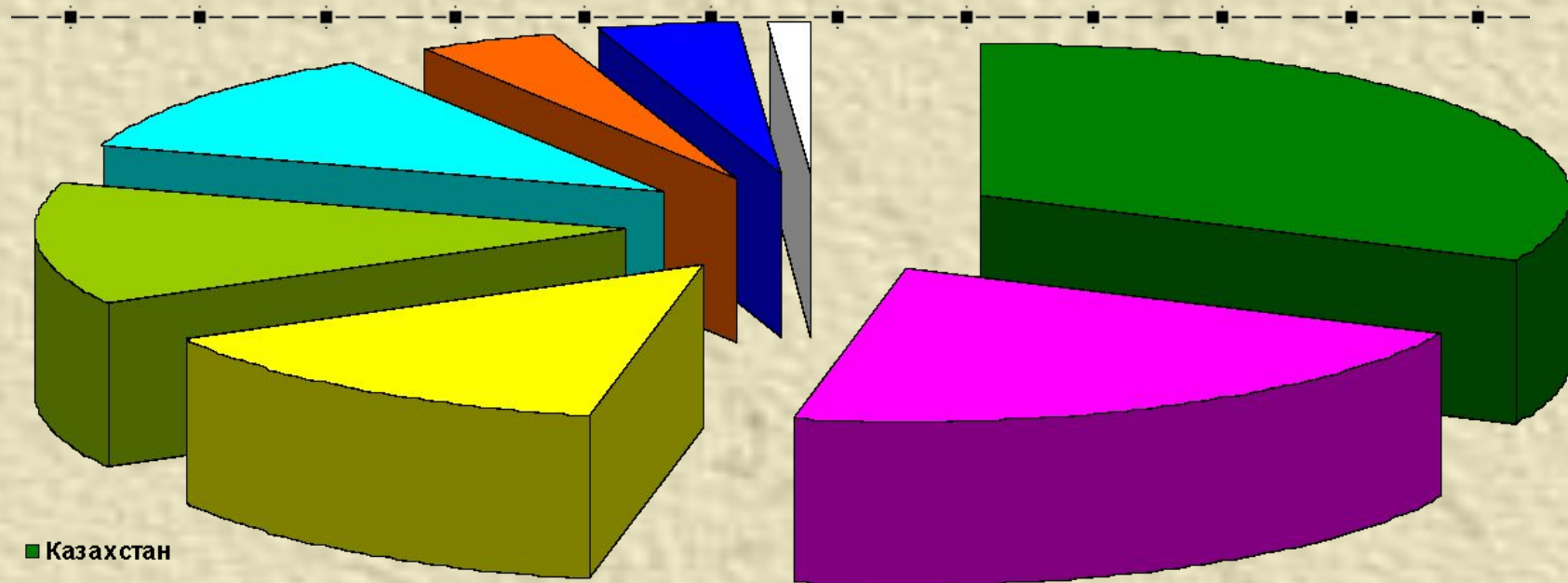
МИГРАЦИЯ НАСЕЛЕНИЯ



- Старше трудоспособного возраста (мужчины 60 и более лет, женщины до 15 лет)
- Моложе трудоспособного возраста (мужчины и женщины до 15 лет)
- В трудоспособном возрасте (мужчины 16-59 лет, женщины 16-54 года)

Возрастная структура мигрантов в России на
начало 2002г. ,%

МИГРАЦИЯ НАСЕЛЕНИЯ



- Казахстан
- Украина
- Узбекистан
- Другие государства Средней Азии (Киргизия, Таджикистан, Туркмения)
- Государства Закавказья (Азербайджан, Армения, Грузия)
- Молдавия
- Белоруссия
- Государства Балтии (Литва, Латвия, Эстония)

Распределение иммигрантов в Россию по странам нового зарубежья в 2002 г., %

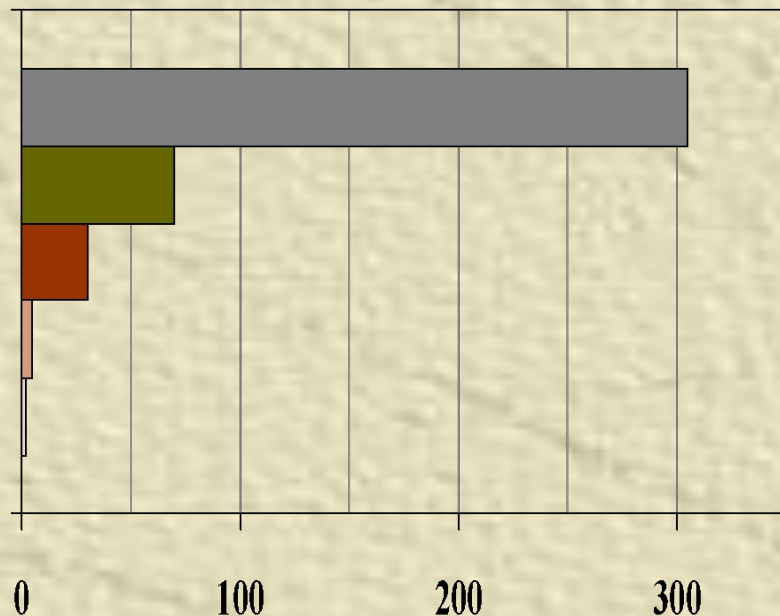
Плотность населения

Средняя плотность
населения России

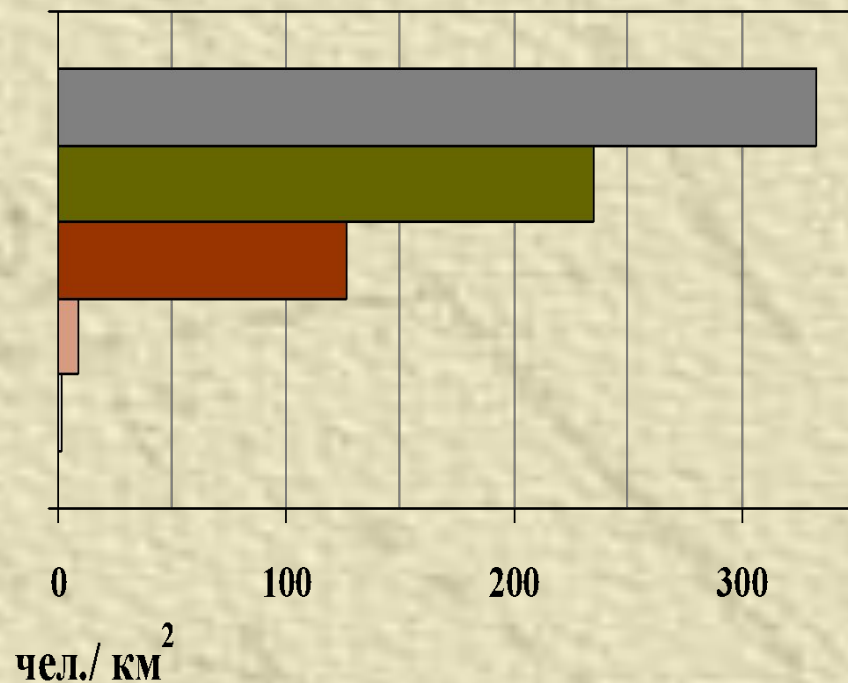
9 чел./ км²

Средняя плотность
населения мира

38 чел./ км²

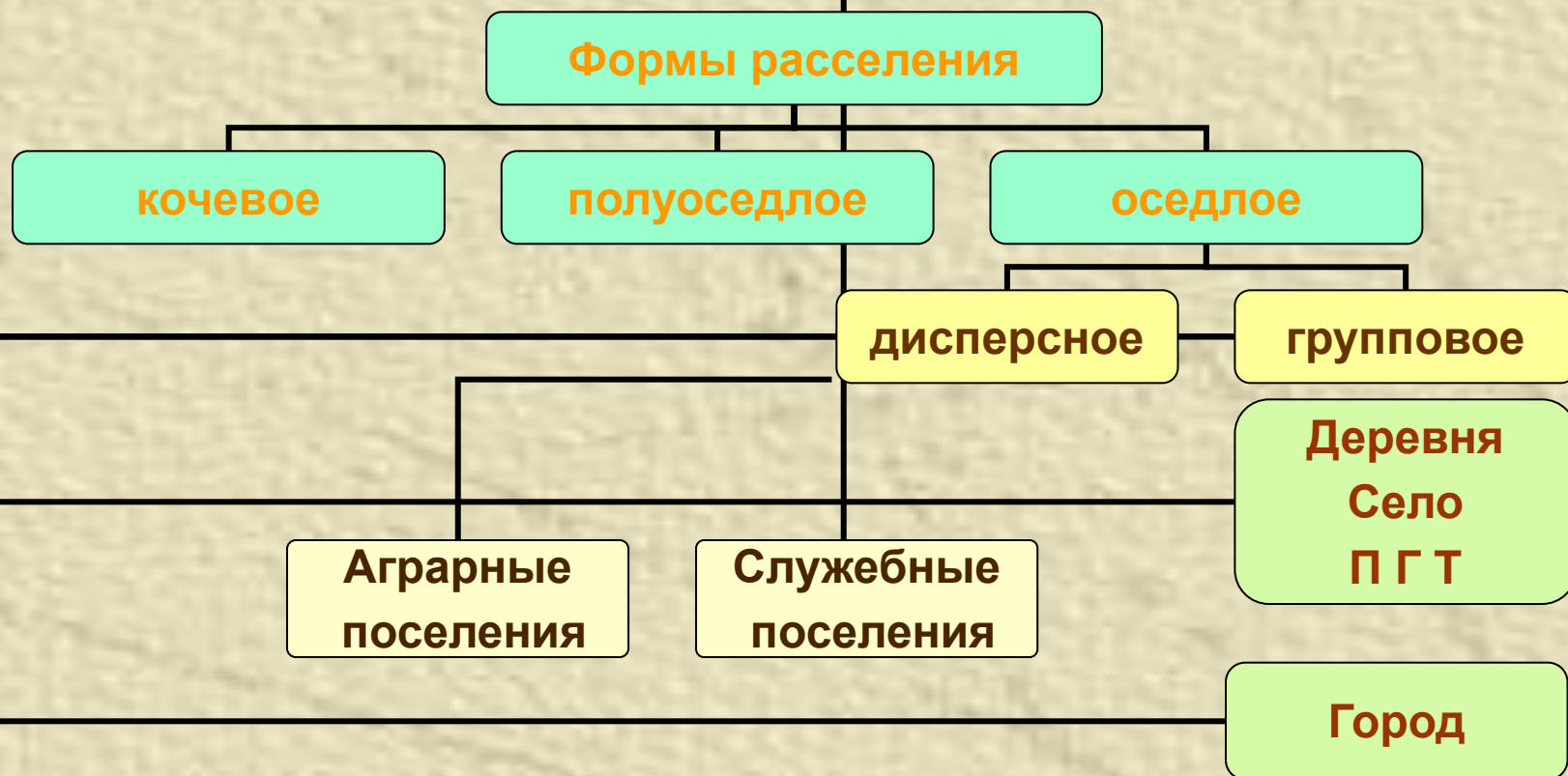


- Эвенкийский АО
- Урал
- Московская обл.
- Дальний Восток
- Центральная Россия



- Монголия
- Россия
- Польша
- ФРГ
- Бельгия

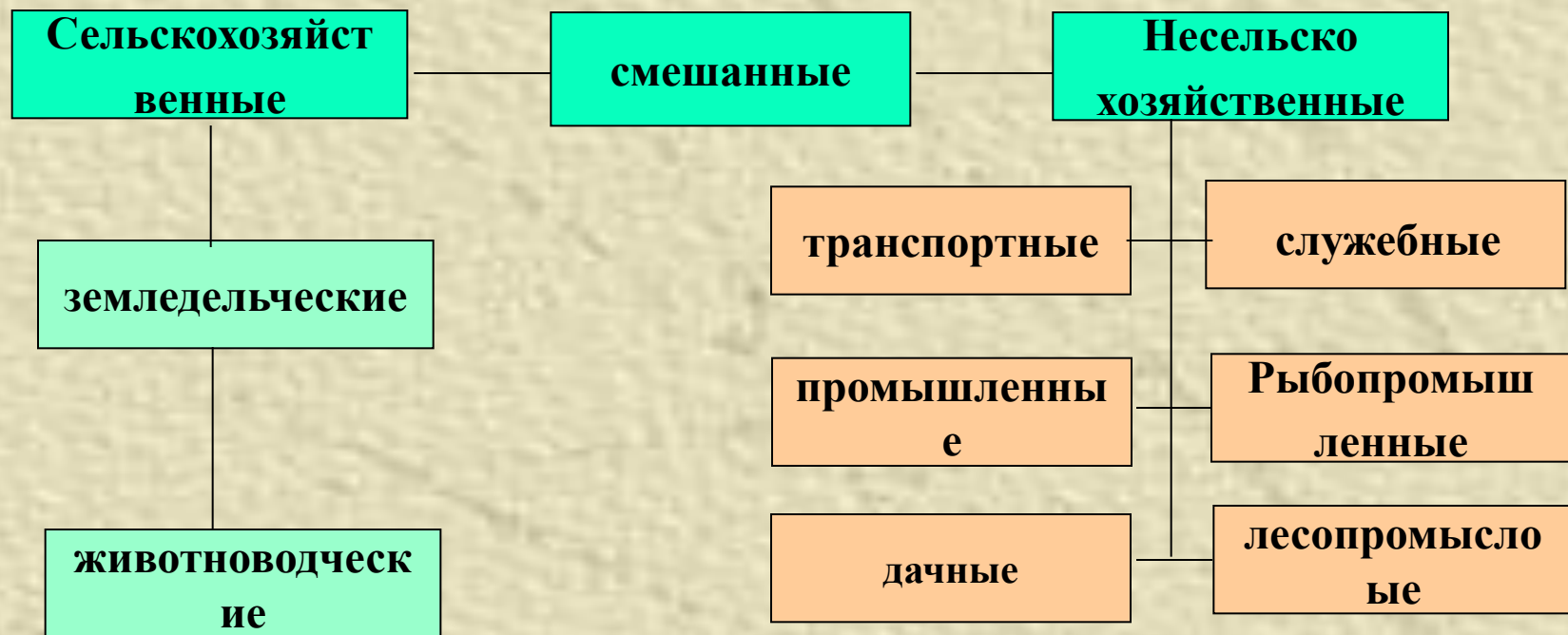
Расселение населения



Функции городов



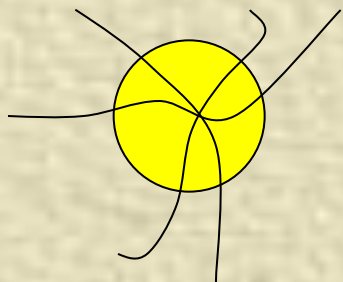
Сельские населенные пункты



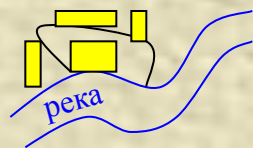
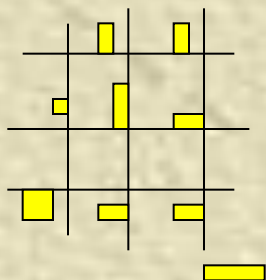
Агломерации

**моноцентрически
е**

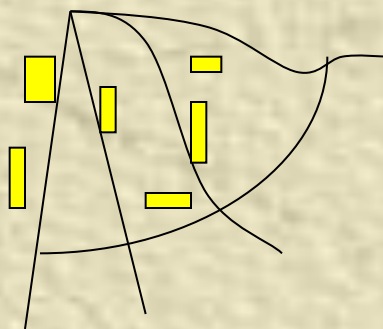
**Радиально
кольцевая**



ячеистая



линейная



сегментная

**полицентрически
е**

