

Национальные костюмы.



Русский костюм



Белорусский костюм

Крестьянские русские костюмы отличаются яркостью цветов и мягкостью форм. Женский костюм включал в себя рубаху, поневу, каковая была видом поясной одежды. Передник-завеса и сложный головной убор были также незаменимыми атрибутами крестьянки..



Крестьянские русские костюмы отличаются яркостью цветов и мягкостью форм. Женский костюм включал в себя рубаху, поневу, каковая была видом поясной одежды. Передник-завеса и сложный головной убор были также незаменимыми атрибутами крестьянки.. Очень знаменательным атрибутом крестьянского облачения считалась рубаха, которая защищала от злой силы. Поэтому наносились символические вышивки с рисунками-оберегами. Самым излюбленным сочетанием цветов для вышивки было совмещение красного и черного. Самую тонкую и красивую рубашку крестьянки одевали на свадьбу.



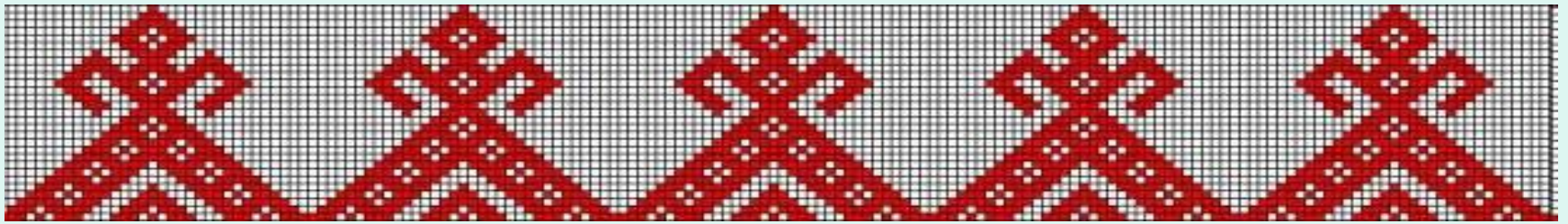
Головной убор включал массу деталей, которые украшались бисером, вышивкой, камнями, бахромой. Очень часто в головных уборах использовали шелковые ленты, каковые сшивались мелкими складочками. Очелье для убора украшалось символами-оберегами, а позатыльник включал перья, бусины. Часто для покрытия головы хороши были платки, в праздник же девушки надевали яркие повязки.



Крестьянский костюм включал обязательно рубаху с разрезом по левой части груди и порты. Портами величали своеобразные штаны, которые завязывались шнурком на поясе. Рубаха, как правило, носилась на выпуск, и подвязывалась поясом. Праздничная рубаха отличалась яркой вышивкой, а к поясу крепились разнообразные мелкие предметы, к примеру, ножик.



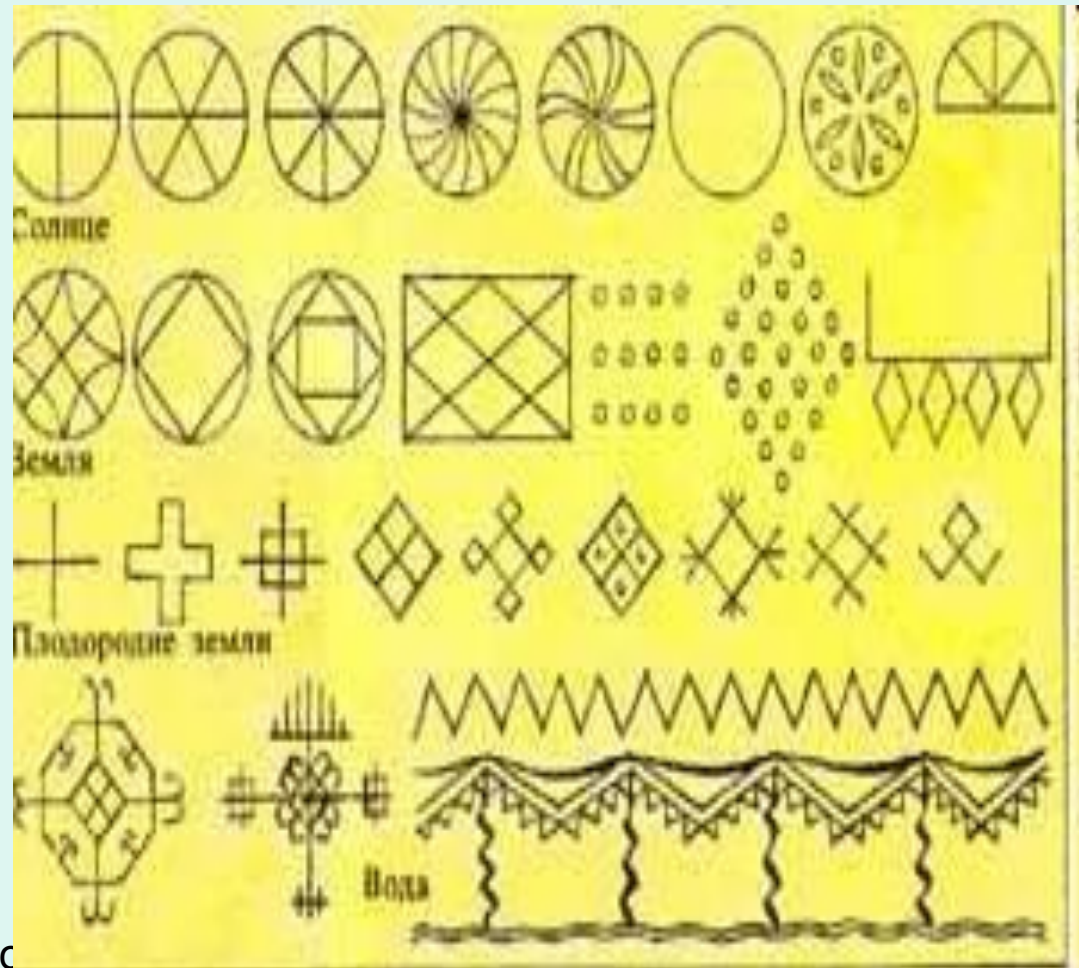
На ногах можно было увидеть знаменитые лапти, предварительно ноги заматывались в онучи. В зимнее время предпочтение отдавалось валенкам.



- Солнце за тысячелетия получило великое множество вариантов изображения. К ним относятся и разнообразные кресты - как в круге, так и без него. Некоторые кресты в круге очень похожи на изображение колеса, и это неспроста: человек видел, как солнце двигалось, то есть "катилось" по небу, как огненное колесо. Вечное движение небесного светила было отмечено крючковатым крестом, свастикой. Свастика обозначала не только движущееся солнце, но и пожелание благополучия. Особенно часто она встречается в северных вышивках как полотенец и рубах, так и в браном ткачестве

Символы на рисунках.

- Значения:
- Ромб - символ плодородия
- волнистые линии - вода;
- горизонтальные - земля;
- косые - дождь,
- пересекающий путь к солнцу;
- точки между ними - зерна,
- брошенные в нее;
- свастика - солнце (солярный символ),
пожелание благополучия.



Традиционная славянская символика

Кресты - преграда и отвращение зла, знак закрытости и защиты.

Дерево (чаще всего елочка) - символ взаимосвязи всего в мире, символ долгой жизни. Есть ещё образ Мирового Древа - дерево с птицей на вершине.

Цветок - символ красоты и непорочности, красный цветок - символ земной любви, сексуальной привлекательности.

Звезды - знак небесного огня. Звезды должны иметь треугольные или ровные лучи. Знак разума и просветительских мыслей.

Круги - символ плодородия, материнства, изобилия, знак женского начала в природе.

Квадраты - знак земледельцев, символ плодородия полей. Часто перемежаются светлый и темный квадраты, иногда они усиливаются штриховкой вдоль или поперек.

Спираль - символ мудрости; если цветовая гамма сине-фиолетовая - сокровенных знаний. Мощнейший отвращающий знак для всех темных сущностей теневого мира - если цвет красный, белый или же черный.

Волнистая линия - волны, вода, мировой океан. Символизирует начало жизни, умение приспособиться к обстоятельствам. Если линии расположены вертикально - это знак самосовершенствования, «лестница в небо», путь к тайным знаниям.

Треугольник - символ человека; особенно если сопровождается небольшими точечками или кружками со стороны вершины. Символ человеческого общения.

Обережная вышивка

- Цвета оберега связаны с защитой одной из семи чакр человека.
- **Красный** - для самой нижней, расположенной в районе копчика и отвечающей за мочеполовую систему, прямую кишку, опорно-двигательный аппарат.
- **Оранжевый** - для второй, находящейся на несколько пальцев ниже пупка, отвечающей за половую энергию и почки.
- **Желтый** - для третьей чакры (область солнечного сплетения) - центра жизненной энергии, отвечающей также за все органы брюшной полости.
- **Зеленый** - для четвертой, сердечной чакры. Она контролирует деятельность не только сердца, но и легких, позвоночника, рук, отвечает за наши эмоции.
- **Голубой** - для пятой, горловой, ответственной за органы дыхания и слуха, горло и кожу, а также творческий потенциал человека.
- **Синий** - для шестой (зона «третьего глаза»), ответственной за наши интеллектуальные способности.
- **Фиолетовый** - для седьмой (темечко), связующей нас с Высшими силами, с Богом.
- Нужно только сложить все вместе - цвет, тип ниток, узор - и сделать обережную вышивку для близкого человека, для родных, решив прежде всего, от какой беды вы его защищаете.



Женская фигура в позе моления с воздетыми руками, с большими птицами по сторонам
- это символ небесных светил.

Головы птиц венчают солнечные знаки - звёзды, кресты; ими унизаны также хвосты птиц. Изображение богини отмечено знаком солнца, вместо головы у неё лучистый ромб - со звёздочками. Световые знаки - круги с крестами, ромбы сопутствуют и образам птиц.

Широкий размах воздетых рук богини, держащей птиц, их движение подчёркивают и усиливают силуэт расширяющейся снизу колоколообразной юбки. Её основание опирается на орнаментальную полосу из ромбов в кругах. Это знаки плодородящей силы.

В русской народной вышивке древний образ Богини-Матери донёс следы почитания Земли-рожаницы, Земли-Матушки (Матушка-сыра-Земля), идею плодородия.

