



Рынок земли. Экономическая рента.

Выполнил студент группы ЭМ-05
Леонов Алексей

Введение

- ▣ Природа располагает колоссальными и разнообразными ресурсами, которые представляют собой естественные условия жизнеобеспечения человечества. Изначально земля была основным средством производства, определявшим благосостояние народов. Не случайно основоположник классической английской политической экономии В. Петти говорил, что труд есть отец богатства, а земля – его мать.

Спрос и предложение земли.

- «Землей» в экономической теории называют все естественные ресурсы (плодородную почву, запасы пресной воды, месторождения ископаемых). В данной работе под «землей» мы будем подразумевать только поверхность почвы, которую можно использовать либо для землевладения, либо для строительства зданий и сооружений.

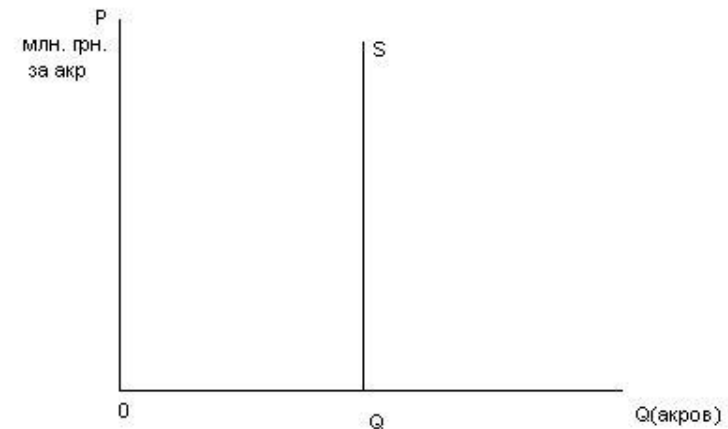


Предложение земли

- Количество земли – фиксированная величина. Подобной ограниченности не наблюдается при формировании предложения труда или предложения капитала, так как два последних фактора могут быть увеличены в ответ на растущий спрос. Этого нельзя сказать о земле, пригодной для выращивания сельскохозяйственной продукции; то же самое относится и к земельным участкам в добывающей промышленности и в строительстве.



Положить
1, а на оси
милли, то
милли будет
инат.



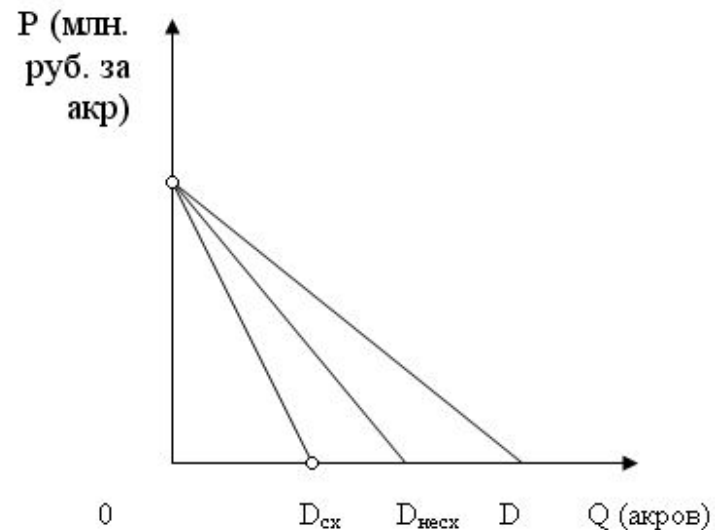
Спрос на землю

- Спрос на землю неоднороден. Он включает в себя два основных элемента – сельскохозяйственный и несельскохозяйственный спрос.
- $D = D_{сх} + D_{несх}$, где
 - D – совокупный спрос;
 - $D_{сх}$ – сельскохозяйственный спрос;
 - $D_{несх}$ – несельскохозяйственный спрос



Спрос на землю

- Если на оси абсцисс мы отложим количество акров земли, а на оси ординат – цену за акр земли, то кривая сельскохозяйственного спроса на землю будет иметь отрицательный наклон. Это связано с тем, что по мере вовлечения земли в сельскохозяйственный оборот мы должны будем переходить от лучших по плодородию земель к средним и даже худшим.



Сельскохозяйственный спрос

- Сельскохозяйственный спрос на землю учитывает уровень плодородия почвы и возможности его повышения, а также местоположение – степень удаленности от центров потребления продовольствия и сырья.
- Сельскохозяйственный спрос на землю определяется особенностями спроса на продовольственную продукцию. Спрос на продукты питания неэластичен. Люди не могут жить без пищи к которой привыкли. Поэтому объем спроса на основные продукты питания мало изменяется даже в результате значительного изменения цен.

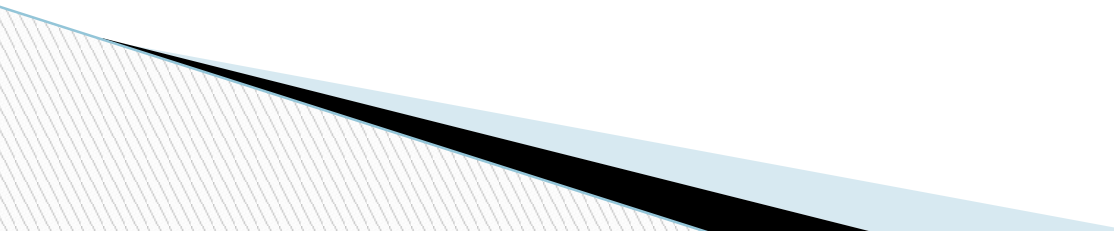


Несельскохозяйственный спрос

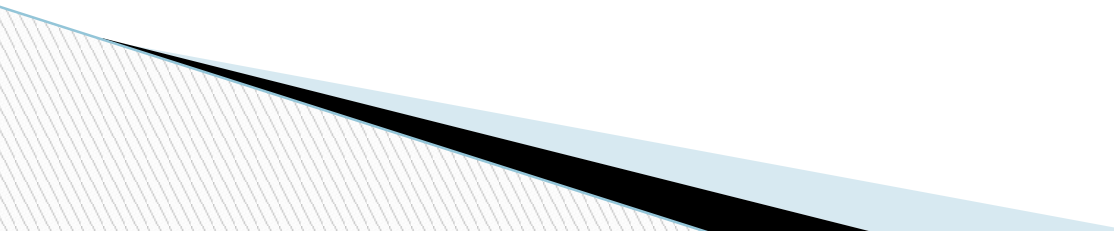
- Спрос на несельскохозяйственную землю – это желание и способность покупателя расплатиться за участок земли несельскохозяйственного назначения, предназначенного для строительства жилья, объектов производственного назначения, объектов инфраструктуры, не связанного со специальным выращиванием продукции растениеводства. В отличие от спроса на земли сельскохозяйственного назначения имеет устойчивую тенденцию к росту.



Рента

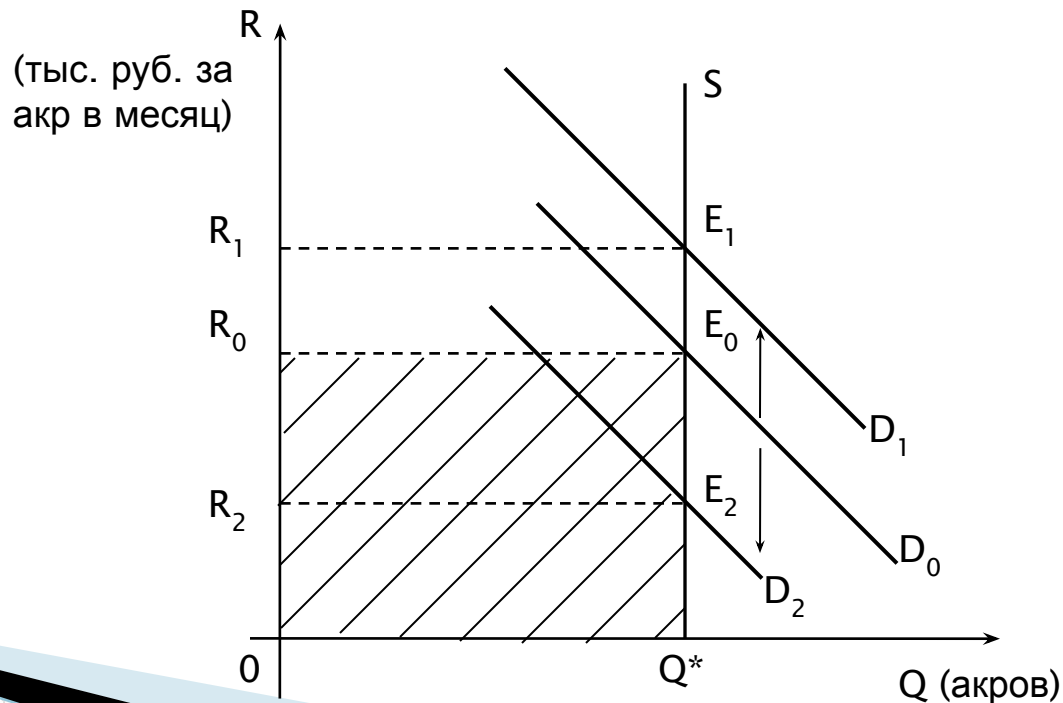
- Экономическая рента – это плата за ресурс, предложение которого строго ограничено. К примеру, более квалифицированные работники могут получать устойчивый избыточный доход – экономическую ренту, плату за редкий ресурс (их квалификацию или способности). Разница между минимальной ценой труда и рыночной ценой составляет экономическую ренту.
- 

Земельная рента

- Земельная рента – это плата за использование земли и других природных ресурсов, предложение которых строго ограничено. Именно фиксированное количество предлагаемой земли отличает рентные платежи от заработной платы, процента и прибыли.
 - Земельная рента выступает в двух основных формах – абсолютной и дифференциальной.
- 

Абсолютная земельная рента

- Предположим, что все земли имеют одинаковое качество, одинаково производительны
- Изменение спроса повысит ежемесячную ренту за один акр земли с R_0 до R_1 . Это приведет к предложению абсолюта ренты на площади Q_1 .
- Предложение абсолюта ренты неэластично.
- Поскольку спрос на землю абсолюта ренты S определяет равновесие на рынке земли, R_0 означает уровень земли, на котором спрос на ежемесячную земельную ренту за один акр земли D_0 равен R_0 . Площадь $OQ^*E_0R_0$ кривая за землю D_0 и R_0 представляет собой совокупную ренту за всю используемую в данном обществе землю.



Дифференциальная земельная рента.

- В предыдущей модели абсолютной ренты предполагалось одинаковое качество и одинаковое местоположение земли. В действительности земля различается и по плодородию, и по положению.
- Дифференциальная рента I может быть получена только с лучших и средних по своему естественному плодородию земельных участков. В этой ренте находит свое проявление более высокая продуктивность лучших и средних земельных участков при вложении равновеликих капиталов и труда по сравнению с продуктивностью худших земельных участков. Изъятие дифференциальной ренты I ставит всех производителей в равные условия хозяйствования.



Дифференциальная земельная рента.

- Дифференциальную ренту II в принципе можно получить с любого земельного участка – лучшего, среднего или худшего. Предпосылкой ее появления выступает повышение экономического плодородия почвы, или та продуктивность участка, которая вызвана дополнительными вложениями в него капитала и труда

Прочие разновидности земельной ренты

- ❑ Монопольная рента. Исключительные природные условия порой создают возможности для производства редких сельскохозяйственных продуктов. Такие товары продаются по монопольным ценам, верхний предел которых нередко определяется лишь уровнем платежеспособного спроса. В результате монопольные цены могут значительно превышать индивидуальную стоимость таких продуктов. Это и позволяет землевладельцам получать монопольную земельную ренту.
- ❑ Строительная рента. Земли, предназначенные для строительных целей, регулируются этим видом земельной ренты. Она характеризуется преобладающим влиянием местоположения, что очень важно, например, для строительных участков в больших городах.
- ❑ Лесная рента. Рентообразующими факторами являются показатели качества и запаса лесных ресурсов. Поэтому земельную ренту лесопользования правомерно называть лесной рентой. Лесная рента принадлежит собственнику лесного фонда.

