



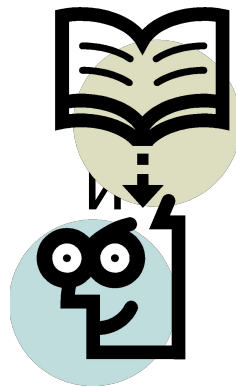
# Текст и его строение

# ПРИЗНАКИ ТЕКСТА

---

**Текст** — от лат. *textum* — ткань; связь, соединение. Текст — это несколько предложений или абзацев, связанных в целое темой и основной мыслью. Предложения между собой соединены по смыслу и грамматически.

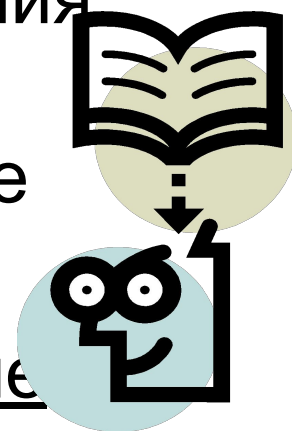
**Основные признаки текста:** тематическое композиционное единство всех его частей; наличие грамматической связи между частями (цепная, параллельная); смысловая цельность, относительная законченность. Текст может состоять из одного абзаца, а может быть статьей, книгой.



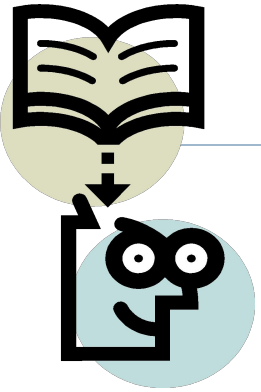
Между предложениями в тексте существует **смысловая связь**. Причем связанными могут быть не только предложения, расположенные рядом, но и отделенные друг от друга одним или несколькими предложениями.

Смысловые отношения между предложениями различны: а) содержание одного предложения может быть противопоставлено содержанию другого; б) содержание второго предложения может раскрывать смысл первого или пояснять один из его членов, а содержание третьего — смысл второго и т. д.

Любой текст представляет собой соединение предложений по определенным правилам.



## Различают цепную и параллельную связь предложений.



При **параллельной связи** предложения не сцепляются одно с другим,

а сопоставляются, при этом благодаря параллелизму конструкций

возможны сопоставления или противопоставления.

**Особенности** этого вида связи — одинаковый порядок слов, члены

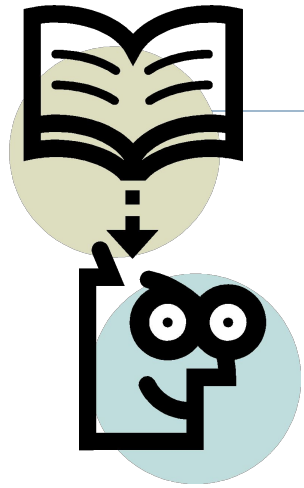
предложения выражены одинаковыми грамматическими формами, иногда повторением первого слова предложений.

***Кто** не проклинал станционных смотрителей, **кто** с ними не бранивался? **Кто**, в минуту гнева, не требовал от них роковой книги?.. (А. Пушкин.)*

Здесь и риторический вопрос служит средством параллельной связи между предложениями.

Параллельные связи очень часто используются в поэзии.





**Главное в цепной связи** — *повтор ключевого слова, замена его синонимом, синонимическим оборотом, местоимением, повтор того или иного члена предложения. Связь может осуществляться путем семантических соответствий или ассоциаций.*

Рассмотрим рассказ В. Белова «На вокзале». (Пример взят из книги А. И. Горшкова «Русская словесность: От слова к словесности».)



**Задание:** прочитайте текст и определите типы связи предложений в нём.



«Зимою не то что летом: вокзалы маленьких станций пустые и чистые. Поездов мало, да и останавливаются они не все. На радость уборщице, никто не сорит шелуху семечек, народу совсем нету. Зал ожидания небольшой и какой-то совсем домашний, даже с котом. Кот еще не стар и не спит, потому и крутится на полу, преследуя собственный хвост. Пашка, парень двухметрового роста, в черном полупальто и в черных с галошами валенках, угостил кота рыбной головкой, сказал:

— Жук, ну ты и жук!

Пашка попил из бачка воды. Еще раз перечитал поездное расписание. До поезда оставалось больше двух часов. (...)

И тут как раз вошла маленькая, опрятная, неопределенных лет старушка: Маша Моховка. В другого колхоза, Пашка видал ее и раньше. (...)



**Тип связи предложений в этом отрывке — лексический повтор:**

- *зал ожидания... даже с котом — кот еще не стар — Пашка угостил кота рыбной головкой.*

К лексическому повтору здесь можно отнести *Маша Моховка — она — ее.*

**Грамматический повтор:** *попил — перечитал.*

Сказуемые двух соседних предложений выражены одинаковыми формами глаголов прошедшего времени совершенного вида единственного числа, они могли бы быть однородными сказуемыми одного предложения.

**Семантические и ассоциативные связи в этом тексте:** *вокзалы пустые — поездов мало — народу совсем нету; вокзалы чистые — никто не сорит шелуху семечек».*

# СНОВЫ СВЯЗИ ПРЕДЛОЖЕНИЙ В ТЕКСТЕ

---

Все предложения в тексте (кроме первого) делятся на части:

**Д** («ДАННОЕ») - повторяющаяся часть предложения (из предыдущего предложения); связывает между собой предложения

**Н** («НОВОЕ») - информация, которую добавили; новое сообщение;

развивает мысль в тексте





# ПОСЛЕДОВАТЕЛЬНАЯ (ЦЕПНАЯ) СВЯЗЬ

---

«НОВОЕ» становится «ДАНЫМ»

в следующем предложении.

Последующее связано с предыдущим.

Предложения «сцепляются».

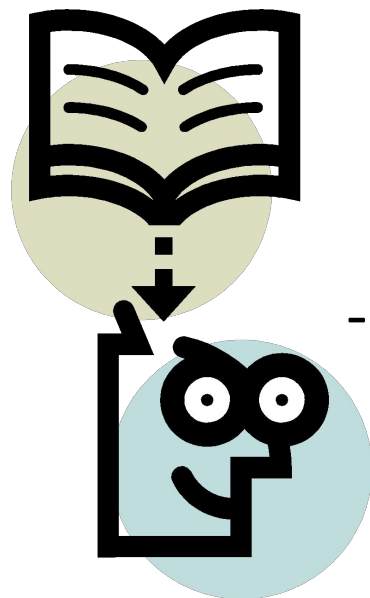


*Вокруг города раскинулись леса.  
В лесах попадались озера с огромными  
соснами по берегам,  
Сосны все время тихонько шумели.*

---



# СРЕДСТВА ЦЕПНОЙ СВЯЗИ:



- ПОВТОР СЛОВ
- МЕСТОИМЕНЕНИЯ
- СИНОНИМЫ
- ОДНОКОРЕННЫЕ СЛОВА
- ПЕРИФРАЗЫ и др.



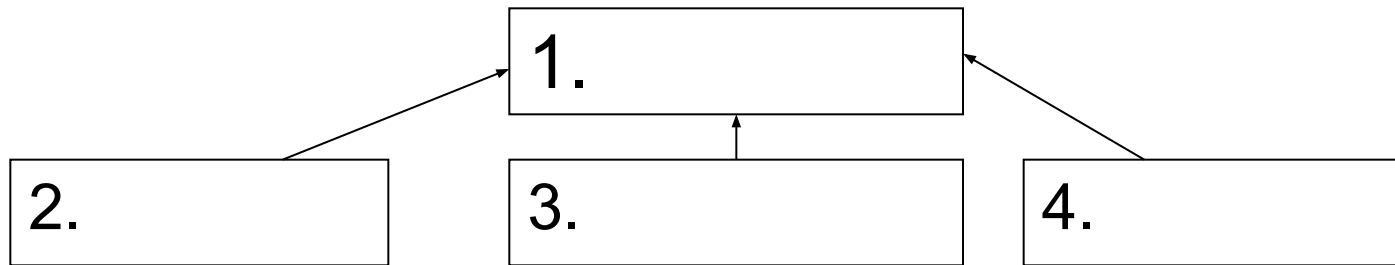
**Задание:** составьте собственные примеры с данными видами связи



# ПАРАЛЛЕЛЬНАЯ СВЯЗЬ

---

«ДАННОЕ» - одинаково во всех предложениях. Все предложения связаны с первым. Предложения сопоставляются, противопоставляются...



*Леса оздоравливают землю.*

*Они не только исполинские  
лаборатории, дающие кислород.*

*Они поглощают пыль и ядовитые газы.*

*Их справедливо называют «легкими города».*

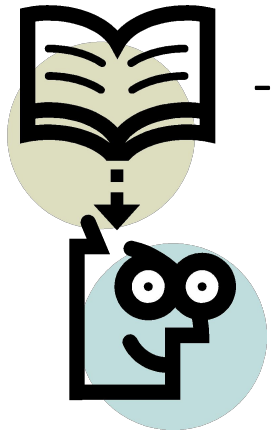


# СРЕДСТВА ПАРАЛЛЕЛЬНОЙ СВЯЗИ:

---

-СИНТАКСИЧЕСКИЙ ПАРАЛЛЕЛИЗМ  
(одинаковый порядок слов, одинаковые  
грамматические формы)

- ВВОДНЫЕ слова (во-первых, во-вторых, наконец)
- наречия МЕСТА (справа, слева, впереди, там)
- наречия ВРЕМЕНИ (сначала, потом) и др.




**Задание:** составьте собственные  
примеры с данными видами связи



# СРЕДСТВА СВЯЗИ ПРЕДЛОЖЕНИЙ В ТЕКСТЕ

---

## 1. ЛЕКСИЧЕСКИЕ СРЕДСТВА

РОДО-ВИДОВЫЕ СЛОВА	<i>Миллионы разных <b>цветов</b>... лиловые колокольчики... белая кашка...</i>
СЛОВА ОДНОЙ ТЕМАТИЧЕСКОЙ ГРУППЫ	<i>Зима... мороз... снежок... сугробы... иней...</i>
ЛЕКСИЧЕСКИЙ ПОВТОР (в том числе однокоренные слова)	<i>Я с удовольствием <b>читал</b> эту книгу. Читал долго, размышляя и возвращаясь к уже прочитанному.</i>
СИНОНИМЫ (в том числе контекстные)	<i>Мимо <b>плыли</b> полянки... <b>Убегали</b> овраги...</i>
АНТОНИМЫ (в том числе контекстные)	<i>Всю <b>желчь</b> я буду сбывать в этот дневник. На устах останется только <b>мед</b>.</i>
ОПИСАТЕЛЬНЫЙ ОБОРОТ 	<i>Над головой раздался <b>стук дятла</b>. Лесной доктор обследовал больное дерево.</i>

## 2. МОРФОЛОГИЧЕСКИЕ СРЕДСТВА

СОЮЗЫ, СОЮЗНЫЕ СЛОВА, ЧАСТИЦЫ	<i>За окном опять метель.</i> <b>Зато</b> на печке- <b>то</b> как тепло да уютно.
МЕСТОИМЕННИЯ: -ЛИЧНЫЕ -УКАЗАТЕЛЬНЫЕ	<i>Звуки становились тише.</i> <b>Они</b> почти растворились в летнем зное. <b>Этот</b> зной усыплял все живое вокруг.
НАРЕЧИЯ	<i>Вдруг... Сначала... Потом... Внизу... Справа... Рядом...</i>
ЕДИНСТВО ВРЕМЕННЫХ ФОРМ ГЛАГОЛА	<i>Вдруг наступит мертвая тишина. Ничто <b>не стукнет, не шелохнется.</b> Ветер листком <b>не шевельнет.</b></i>
СТЕПЕНИ СРАВНЕНИЯ	<i>Хороша была Танюша. <b>Краше</b> не было в селе.</i>

### 3. СИНТАКСИЧЕСКИЕ СРЕДСТВА

ПОРЯДОК СЛОВ => ИНТОНАЦИЯ	<i>Я никак не мог уснуть. <b>О ней</b> все думал.</i>
СИНТАКСИЧЕСКИЙ ПАРАЛЛЕЛИЗМ	<i>Но в камине дозвенели <u>угольки</u>. За окошком догорели <u>огоньки</u>.</i>
ПАРЦЕЛЛЯЦИЯ (расчленение конструкции)	<i>Любить Родину - значит жить с ней одной жизнью. Радоваться, когда у нее праздник. Страдать, когда Родине тяжело.</i>
НЕПОЛНЫЕ ПРЕДЛОЖЕНИЯ	<i>О чем мы говорили? О разном.</i>
ВВОДНЫЕ СЛОВА И ПРЕДЛОЖЕНИЯ	<i><b>Наверное</b>, все знают о том, что... <b>Оказывается</b>, ... <b>Пожалуй</b>, самое интересное... Как выяснилось,...</i>



# Задание



*Укажите средства связи между предложениями А и Б.*

1. А) Невзначай узнав, что дочь хочет напечатать подборку стихов в столичном журнале, отец потребовал, чтобы она взяла псевдоним и не позорила славную фамилию. Б) Дочь повиновалась, и в русскую литературу вместо Анны Горенко вошла Анна Ахматова.  
а) союз; б) антоним; в) лексический повтор; г) местоимение.
2. А) Такие поэты, как Ахматова, просто рождаются. Б) Они приходят в мир с уже сложившейся дикцией и неповторимым строем души.  
а) союз; б) лексический повтор; в) синоним; г) личное местоимение.
3. А) Так надолго оказался в тени первый роман Булгакова «Белая гвардия». Б) Написанный сразу по следам событий, роман несет нам жестокую правду о времени.  
а) союз; б) лексический повтор; в) описательный оборот; г) антоним.
4. А) Ученым, персонажам рассказа, предлагается создать антигравитационный двигатель. Б) Все знают, что это невозможно, поэтому работа стоит на нуле.  
а) антоним; б) синоним; в) синтаксический параллелизм; г) указательное местоимение.

