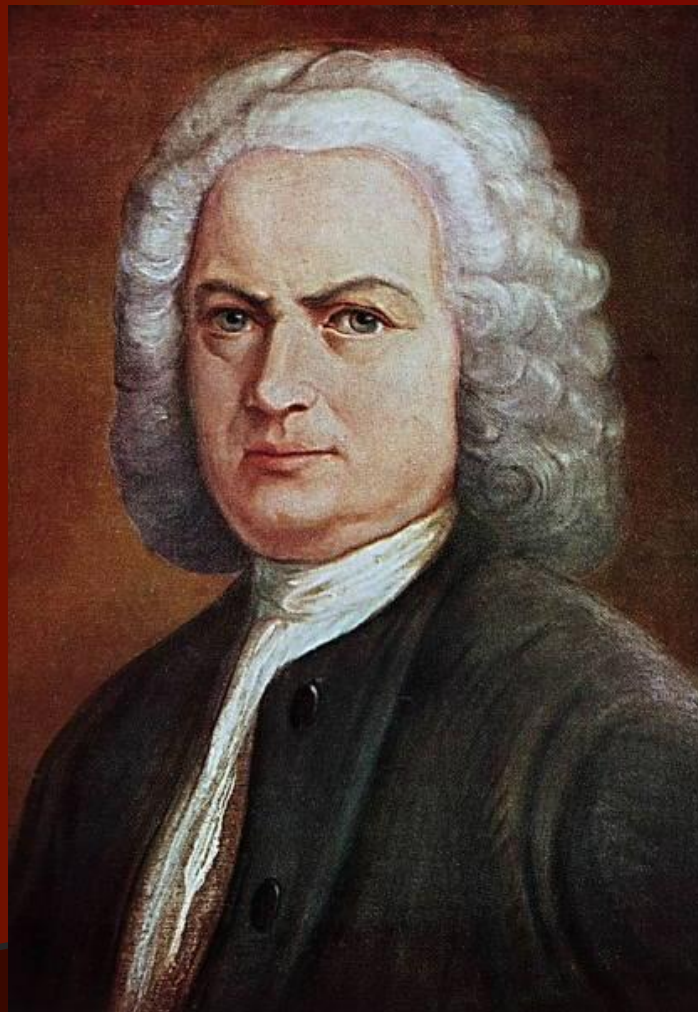


Тайнопись музыки И.С. Баха



*Работу выполнили
учащиеся 8 класса Б
Филиппова Екатерина и
Монахова Виктория
МБОУ «СОШ №15»*



г.Ачинск, 2011 год

- **Гипотеза:** великий немецкий композитор - Иоганн Себастьян Бах пользовался методами тайнописи .
- **Проблема:** доказать, что в произведениях И.С.Баха встречаются методы тайнописи
- **Цель:** сбор, изучение, систематизация и анализ музыкального языка произведений И.С.Баха путем исследования и выявления в нем символических, а также «изобразительных», «живописных» мотивов.
- **Задачи:**
- Изучить и проанализировать имеющуюся информацию по данной проблеме (критические и научные статьи и работы известных музыковедов и исследователей творчества данного композитора);
- Найти и изучить теоретический материал из средств Интернета;
- Собрать и систематизировать информацию о методах тайнописи, которыми пользовался И.С.Бах;
- Исследовать произведения И.С.Баха, в которых предположительно данные методы применяются («Хорошо темперированный клавир (ХТК)» 1 и 2 части, «Инвенции»).

Методы сокрытия письменных сообщений

Иоганн Себастьян Бах

- метод маскировки
- методы тайнописи или криптографии (от греческих слов **kryptos** - тайный и **grapho** - пишу)

муж подпни компременния

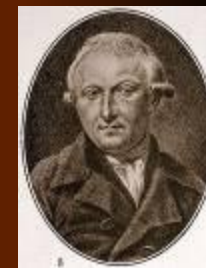
- инвертирования речи.

А роза упала на лапу Азора.

. а розА упал ан алапу азорА

Это было недавно, это было давно.

1802 год - И.Н.Форкель - первый биограф И.С. Баха.



И.Ф.Уолле (США) – организатор фестивалей музыки И.С.Баха.

Ф.Шпитта – сыграл важную роль в научном осмыслении музыки И.С.Баха.

1905 г. - книга А.Швейцера (предложил новый метод анализа музыкальных произведений И.С.Баха.



К.С.Терри (Англия) – добавил много биографических материалов.

А.Шеринг (Германия) - осветил музыкальную жизнь И.С.Баха в г. Лейпциге.



Вензель и коды Баха



J[ohann]
S[ebastian]
B[ach]

Окончательный
вариант

J[ohann]
S[ebastian]
B[ach]

(зеркальное
отражение)

Немного арифметики

Сакральные числа.

«3» - символ Св.Троицы;

«6» - шести «рабочих» дней, в которые Бог сотворил мир;

«7» - символ Троицы и Творения в целом, а также Св. Духа;

«10» - десяти заповедей;

«12» - Церкви, апостолов и конгрегации.

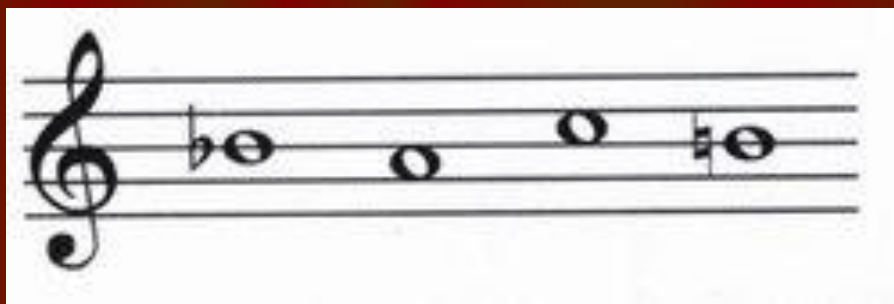
Немного арифметики

Примеры использования этих чисел у Баха.

- «10».** В хоральной прелюдии «Десяти заповедей» из «Органной книжечки» мелодия, образованная из *cantus firmus*, а, проходит ровно десять раз.
- «6».** Во времена Баха устойчивой традицией было группировать произведения одного жанра в циклы по шесть. И творческое наследие И.С.Баха является самым ярким примером такой трактовки числа «6»: шесть Французских и шесть Английских сюит, такое количество виолончельных сонат, Бранденбургских концертов, скрипичных сонат.
- «3».** Это число со всей очевидностью играло важную роль при выборе тональности и разработке формы произведения, которому суждено было олицетворять отношение Баха к Св.Троице. Самое яркое воплощение троичности мы нашли в опубликованных самим Бахом «Клавирных упражнениях»: в **третьей** части этого собрания он помещает 21 хорал ($21=3 \times 7$, то есть «Свят, свят, свят!») на вероисповедальные песни, заимствованные из «Катехизиса» Лютера и расположенные в том же порядке, причем три хорала посвящены непосредственно Св.Троице («Kyrie, Gott Vater», «Kyrie, Gott Sohn, Kyrie», «Gott heiliger Geist»); далее fuga, завершающая это собрание, - тоже **тройная**, то есть написанная на **три** темы, и к тому же **трехчастная**; и, наконец, тональность для нее выбрана не случайная, а ми-бемоль мажор – с **тремя** бемолями!

МОТИВ В-А-С-Н

В А С Н



Английская сюита №6 ре минор, Жига

т.42

Handwritten musical score for the first system of the minuet from the Notebook for Anna Bach. It features a treble and bass clef, a key signature of one flat, and a 3/4 time signature. The melody in the treble clef includes the B-A-C-H motif, with the notes B, A, C, and B marked above the staff.

ХТК, т.1, Фуга №2 до минор

б)

Handwritten musical score for the first system of the fugue from the Notebook for Anna Bach. It features a treble and bass clef, a key signature of two flats, and a 4/4 time signature. The melody in the treble clef includes the B-A-C-B motif, with the notes B, A, C, and B marked above the staff.

а)

ХТК, т.1, Прелюдия №24 еи минор

т.24

Handwritten musical score for the first system of the prelude from the Notebook for Anna Bach. It features a treble and bass clef, a key signature of two sharps, and a 4/4 time signature. The melody in the treble clef includes the B-A-C-B motif, with the notes B, A, C, and B marked above the staff.

A single musical staff in D minor (two flats) showing the B-A-C-B motif. The notes are B-flat, A, C, and B-flat, each held for a whole note. Two diagonal lines are drawn across the bottom of the staff.

Буквы, числа, звуки

A-1	G-7	N-13	T-19
B-2	H-8	O-14	U(V)-20
C-3	I (J)-9	P-15	W -21
D-4	K-10	Q-16	X-22
E-5	L-11	R-17	Y-23
F-6	M-12	S-18	Z-24.

Ключевые христианские слова - Credo ("Верую"), Deus ("Бог"), Iesus (Иисус), Jesu Christe (Иисус Христос), а также твердо установленные христианские аббревиатуры, например SDG (Solī Deo Gloria - "Единому Богу слава"), J. CHR (Jesus Christus - "Иисус Христос") имели числовой "эквивалент".

$$\text{Credo} = 3 + 17 + 5 + 4 + 14 = 43;$$

$$\text{Deus} = 4 + 5 + 20 + 18 = 47;$$

$$\text{Iesus} = 70; \text{J. CHR} = 37;$$

$$\text{Jesu Christe} = 131; \text{SDG} = 29$$

. **"70"** - сверяйтесь с пронумерованным немецким алфавитом! - это и **Iesus** и **Joh. Seb. Bach**;
"29" - **SDG**, но также и **JSB**.

Фамилия "Бах" (BACH) по этой системе символизируется числом 14. а вместе с инициалами имени - J. S. BACH -получается инверсия этого числа, то есть 41.

Как "баховские числа" сопрягаются с сакральными?

Пример 1: 29 (SDG) + 14 (BACH) = 43 (Credo).

Пример 2: 29 (SDG) + 41 (J. S. BACH) = 70 (Iesus или Joh. Seb. BACH).

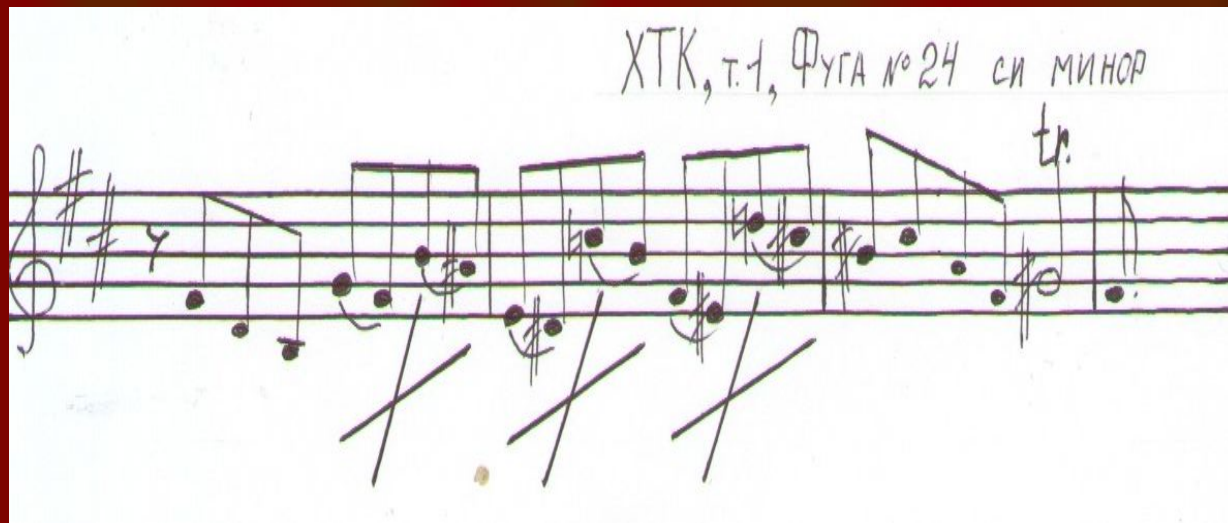
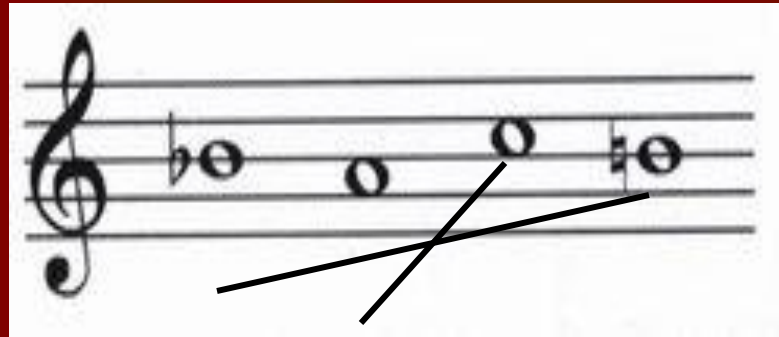
А вот и вовсе захватывающий итог:

58 (Johann) : 2 = 29 (SDG);

86 (Sebastian): 2 = 43 (Credo);

158 (полностью Johann Sebastian BACH) : 2 = 79(Christe).

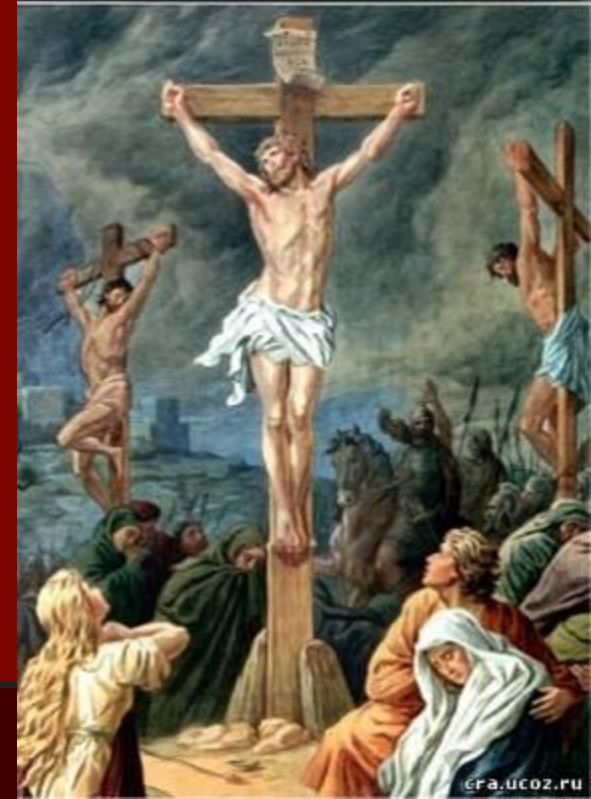
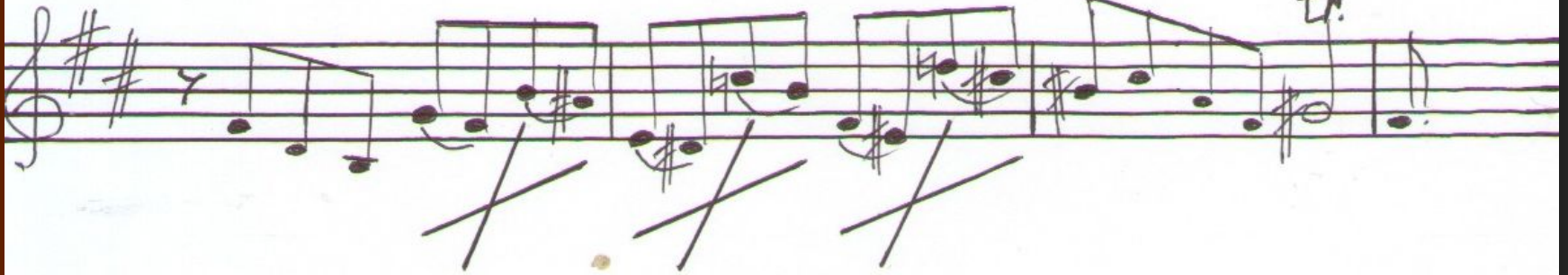
Сакральная графика мотивов



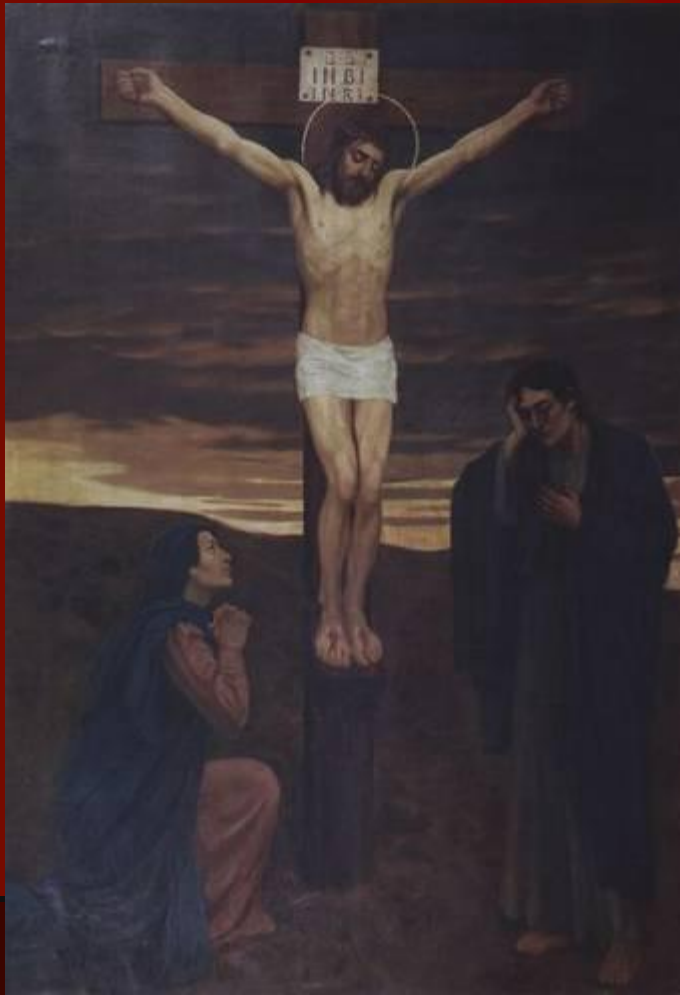
Сакральная графика мотивов

ХТК, т.1, ФУГА №24 си минор

tr.



Сакральная графика мотивов



Сакральная графика мотивов

ХТК, т.1, ФУГА №19 ЛЯ МАЖОР

A handwritten musical score on a five-line staff. The key signature consists of three sharps (F#, C#, G#), and the time signature is 9/8. The notation includes a treble clef, a common time signature 'C', and a series of notes with stems and beams. A wavy line is drawn below the staff.

ХТК, т.2, ПРЕЛЮДИЯ №7 МИ БЕМОЛ/МАЖОР

A handwritten musical score on a five-line staff. The key signature consists of two flats (Bb, Eb), and the time signature is 9/8. The notation includes a bass clef, a common time signature 'C', and a series of notes with stems and beams. A wavy line is drawn below the staff.

Заключение

Многие композиторы брали пример с его произведений или использовали темы из них:

Вариации на тему Диабелли Л.Бетховена,

24 прелюдии и фуги Д.Шостаковича,
(написаны под впечатлением от «Хорошо темперированного клавира»),

Соната для виолончели ре мажор И.Брамса
(в финал которой вставлены музыкальные цитаты из «Искусства фуги») и др.



**«В его музыке есть космическое величие и
космическая гармония, есть познание этого величия и
слияние с этой гармонией».**

