

A close-up photograph of a flowering plant with numerous small, two-lipped purple and white flowers and green, lobed leaves. The background is dark, making the plant stand out.

Семейство Губоцветные.

Смолина Ольга Викторовна
Учитель биологии
МБОУ СОШ №5, г. Торжок

Многолетние и реже однолетние травы, редко кустарнички и полукустарники.

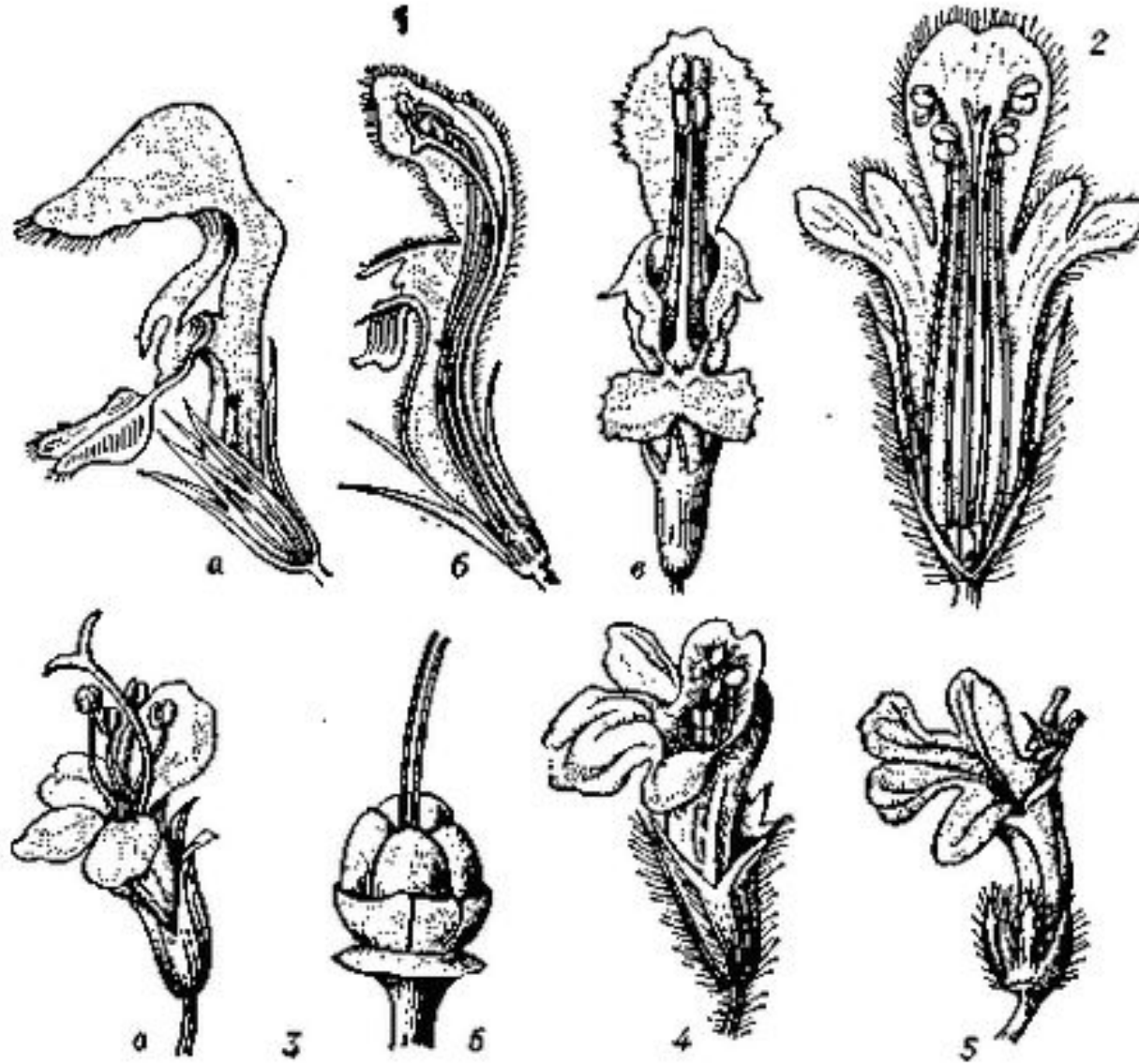


**Стебель четырехгранный с супротивными,
реже мутовчатыми листьями, без
прилистников, часто опушенные
железистыми волосками**



Цветок.

Чашечка и венчик обычно пятичленные. Венчик двугубый, реже верхняя губа недоразвита, с длинной трубкой. Тычинок 4 или 2. Плод состоит из 4 односемянных орешковидных частей.



Цветки губоцветных: 1 - яснотки белой (*Lamium album*), а - вид сбоку, б - продольный разрез, в - вид спереди с отогнутой верхней губой; 2 - пустырника шерстистого (*Leonurus lanatus*), в развёрнутом виде.



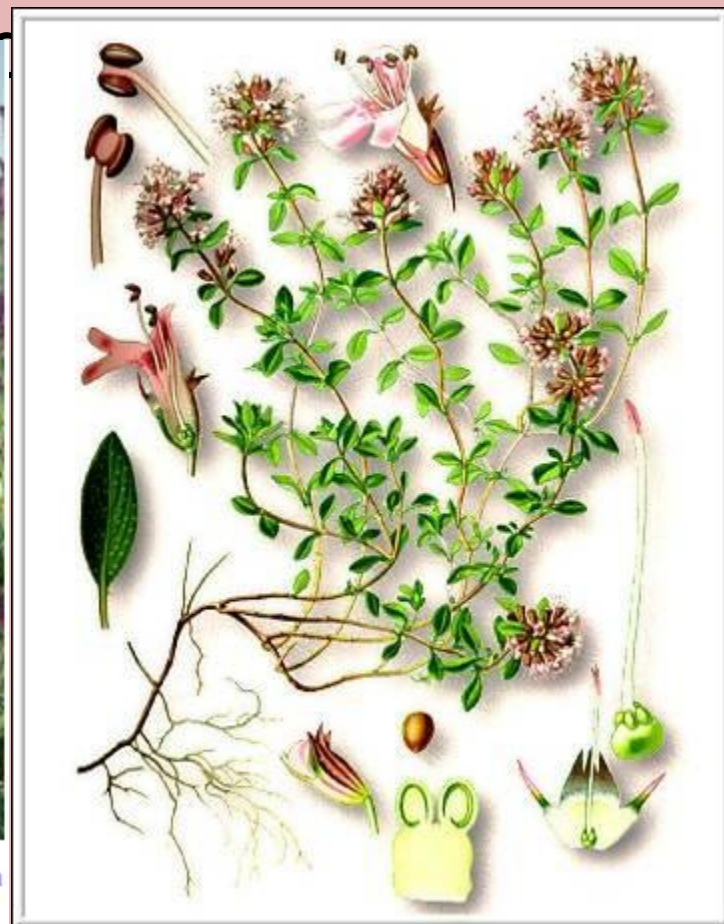
Значение губоцветных.

- некоторые виды используются в медицине.

Например, душица, шалфей.



Шалфей (*Salvia*), род растений семейства губоцветных.



Среди губоцветных много медоносных растений.

- Это душица обыкновенная, чабрец,



Есть виды, которые используются для ароматизации кондитерской и парфюмерной продук

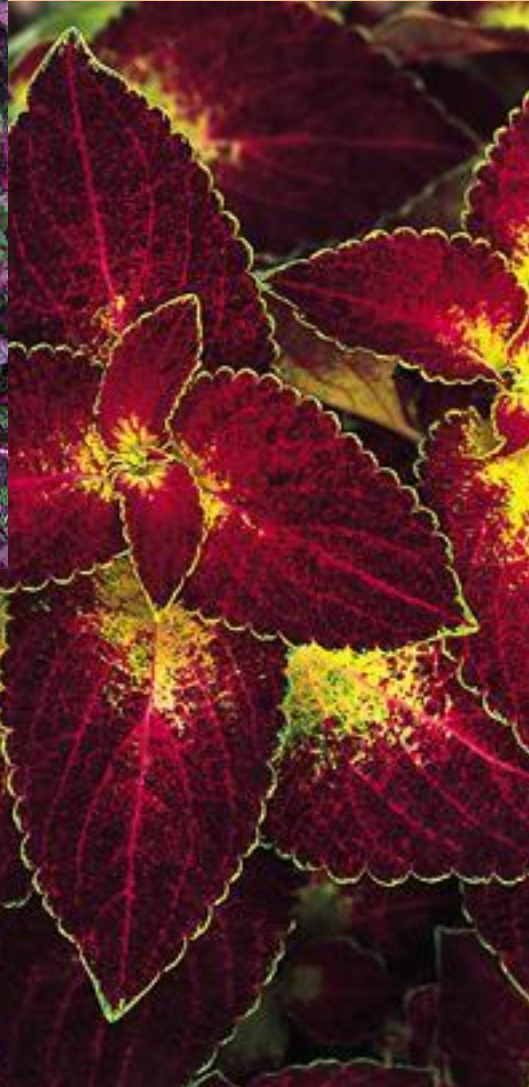
- Это мята, лаванда, мелисса



*Мелисса
лекарственная*

Декоративное значение.

- Это колеус.



Шалфей и монарда.





Наиболее обычные виды губоцветных.

Пикульник красивый.
Обыкновенное
сорное растение,
встречающееся по
полям, огородам,
обочинам дорог.





Lamiaceae - *BETONICA OFFICINALIS* - bukvice lékařská

**Буквица лекарственная и
черноголовка обыкновенная**



Живучка ползучая, яснотка белая.