



«Моя родина – Россия»
Районная игра

НИЖНИЙ НОВГОРОД

Травина О.Н.
ГОУ СОШ №325

Санкт-Петербург
2007г.

Содержание работы

1. **Символика Нижнего Новгорода** 
2. **Географическое положение города** 
3. **Историческая справка** 
4. **Первая каменная постройка** 
5. **Администрация Нижнего города** 
6. **Художественные промыслы** 
7. **Прогулка по Нижнему Новгороду** 



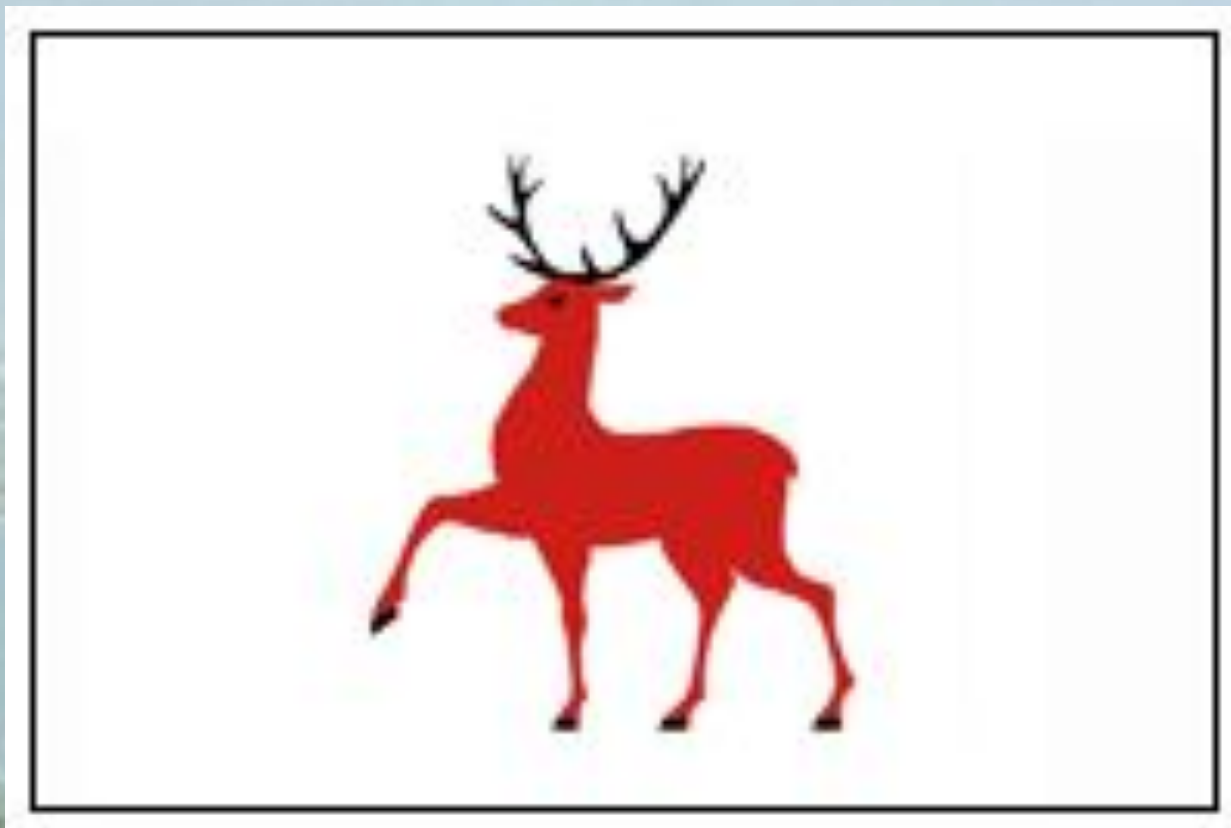
Герб города



**За основу герба города
Нижнего Новгорода взят
исторический герб
губернского города Нижнего
Новгорода, Высочайше
утверждённый 16 августа
1781 года.**



Флаг города



Гимн Нижегородской области

Музыка Сивухина Л. Слова Шамшурина В.

**Родные дали с Волгой и Окою
И синь лесов, и шепот ковыля -
Ты покоряешь силою такую,
Нижегородская моя земля.**

**Видны зари широкие разливы
С могучих башен древнего кремля,
Твой Китеж град, твои преданья живы,
Нижегородская моя земля.**

**В суровый час в колокола ты била,
Одну судьбу с Отчизною деля,
Ты для России Минина взрастила,
Нижегородская моя земля.**

**Твоя душа - в размахе и задоре,
И в серебристых крыльях корабля,
И в хохломском затейливом узоре,
Нижегородская моя земля.**

**Так процветай в красе своей и силе,
Радушьем добрым сердце веселя,
На благо всем, на славу всей России,
Нижегородская моя земля.**





Историческая справка

История города Нижнего Новгорода начинается в 1221 году. Нижний Новгород был основан у места слияния великих русских рек - Волги и Оки князем Юрием (Георгием) Всеволодовичем в 1221 году как опорный пункт обороны русских границ от мордвы, черемисов и татар. Город получил название “Нижний” – возможно, потому, что расположен был в “низовских” землях относительно Новгорода Великого, возможно, относительно уже существовавшего в четырех верстах вверх по Оке “старого городка”, упоминание о котором сохранялось вплоть до начала 17 века.

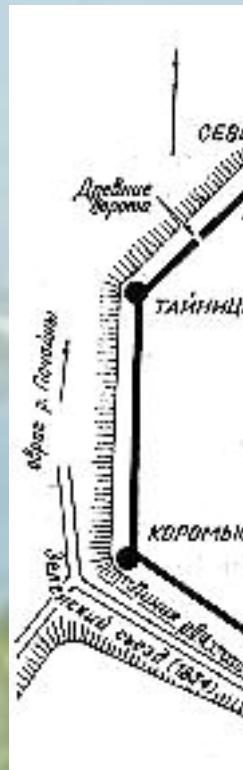


Месторасположение города определило его дальнейшую судьбу. После окончания татарского ига Нижний Новгород постоянно упоминается в русских летописях. Была пора, когда Нижний был назван столицей великого княжества, которое просуществовало более полувека (1341-1392 гг.) и не уступало Москве и Твери в стремлении главенствовать над Русью. Семнадцать раз за историю города подступали к Нижнему враги и не единожды разоряли его, но город возрождался вновь и вновь. С конца XV века на многие десятилетия Нижний становится надежным оплотом Москвы в борьбе за великий речной путь.



Первая каменная постройка города

В конце XV века в городе возводится **каменный кремль**, ставший выдающимся сооружением русского фортификационного искусства. Летом 1509 года в город прибыл зодчий-иноземец Петр Фрязин, а “сентября в 1 день **заложиша Новаград Нижний и делаша стену каменную и стрельницу Дмитровскую**”.



Администрация города Нижнего Новгорода










Булавинов
Вадим Евгеньевич
Глава администрации города



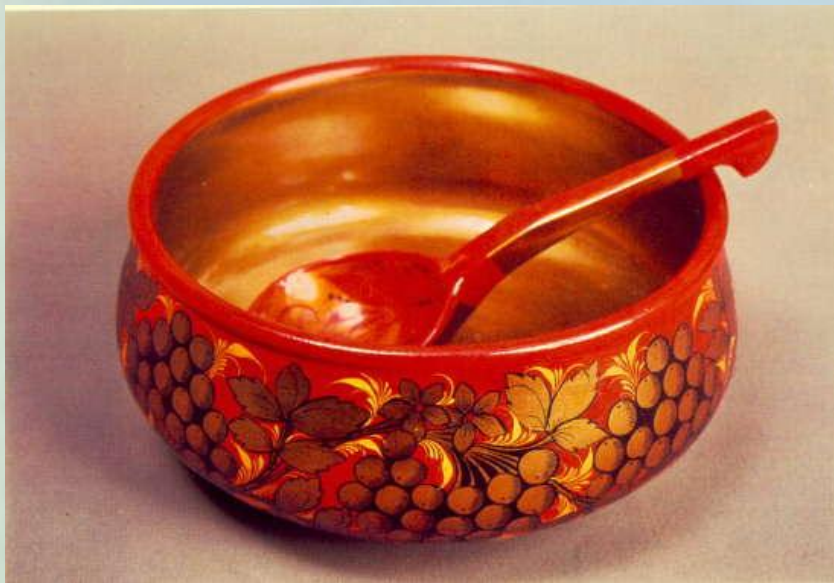
ХУДОЖЕСТВЕННЫЕ ПРОМЫСЛЫ



- Хохломская роспись 
- Ткачество 
- Кружевоплетение 
- Горьковский гипюр 
- Филигрань 
- Матрешка 
- Художественная резьба по кости 



Хохломская роспись



Город Семенов и его округа издавна славились изготовлением и росписью деревянных изделий . Хохлома, имеющая давние художественные и ремесленные традиции, стала сейчас одним из самых ярких и популярных промыслов современного народного искусства России.





Ткачество

Ткачество с древних времен составляло исконное занятие женского населения.



Крупным центром ручного ткачества в Нижегородском крае был г. Шахунья и окрестные селенья. В настоящее время традиции народного ткачества активно развиваются на Шахунской художественной фабрике. С начала 1970-х годов она выпускает широкий ассортимент изделий из шерсти, льна и хлопка - пледы, покрывала, накидки на кресла, полотенца, скатерти и салфетки с ярким декоративным узором из гладких и орнаментальных полос или клеток.

Современные мастерицы освоили сложные техники ручного ткачества. На произведениях ткачих, особенно на праздничных полотенцах и декоративных салфетках, тканый геометрический



Кружевоплетение



В Нижегородском крае издавна было развито кружевоплетение на коклюшках. Одним из самых известных центров кружевоплетения в России была Балахна. Плетением кружев в XIX веке занималась половина всего женского населения Балахны, а также жительницы соседних селений.

Балахнинские мастерицы выплетали шарфы, косынки, наколки на голову, пояса, оплеты носовых платков, концы полотенец, воротники, платья и пальто. Типичными для этих изделий были цветочные мотивы, но встречались и геометрические в виде ромбов, кругов, цепей. Выработался особый вид кружева - "балахонский манер", своеобразие которого заключалось в легком тюлевом фоне, на котором располагались букеты цветов.



Горьковский гипюр



Горьковские гипюры - это белая ажурная вышивка, отличается большей ажурностью. В узорах преобладают геометрические фигуры в виде ромбов, но углы их слегка скруглены (их называют "розетками", "цветками"). Геометрические фигуры сочетаются с растительными мотивами - ветками ягод, листьями и т. п.

Своеобразием горьковских гипюров являются длинные стежки, выполненные мягкими белыми нитками. При вышивке на машине их настрачивают сновками по диагонали одной-двух клеток, образуя удлиненные формы. Технология вышивки, разработанная еще в XVII веке и ставшая традиционной, рассчитана только на ручную



Филигрань (обработка металла)



Филигрань или скань - один из древнейших видов художественной обработки металлов в России. Название "филигрань" происходит от латинских слов *filum* - нить и *granum* - зерно; "скань" - от древнеславянского - свить, скрутить. Названия указывают на особенность технологии - для изготовления филигранных изделий использовали скрученные проволоочки и "зернь", т.е. маленькие шарики.

Техника филиграни состоит в следующем: узор из тонкой медной проволоки накладывают на бумагу, приклеивая по нарисованному контуру, посыпают серебряным припоем и затем элементы узора соединяют при помощи пайки. Объемные формы выполняют также, но бумагу с нарисованным узором наклеивают на железную заготовку. В гальваническом цехе изделия покрывают серебром. Производством изделий из филиграни в селе Казачково Вачского района Нижегородской области стали заниматься с конца 1930-х годов в артели "Металлист". В настоящее время ювелирным искусством занимаются на Казаковском



Матрешки



Первая русская матрешка появилась в конце XIX века и снискала небывалое признание как символ русского народного искусства.

В основе имени Матрешка, Матрена лежит латинское слово "mater", означающее мать. Это имя ассоциировалось с матерью многочисленного семейства

Знаменитая семеновская матрешка отличается от матрешек других центров своей многоместностью, в нее вкладывают до 15-18 кукол. Именно в Семенове была выточена самая большая 72-местная матрешка, диаметр которой 0,5 метра, а высота 1 метр. Своеобразны и семеновские парные матрешки-футляры "Русский молодец" и "Русская красавица".

Еще один центр по изготовлению и росписи матрешек - Полховский Майдан расположен на юго-западе области. Основной элемент матрешки - многолепестковый цветок шиповника ("роза"), рядом с которым может быть полураскрытые бутоны на ветках. В находящимся неподалеку селе Крутец роспись матрешек отличается тяготением к экспериментам. Это относится не только к характеру росписи, но и к самой форме изделия.





Художественная резьба по кости

Еще в XVIII веке мастера Павлова и Ворсмы украшали ножи костяными рукоятками в виде объемной небольшой скульптуры.



Фигурки львов, драконов, птиц, воинов выполнены с тонким пластическим мастерством. Они являются образцами мелкой пластики в Нижегородской народной резьбе по кости.



Мотивы для своих изделий косторезы берут в орнаментах нижегородской резьбы и росписи по дереву. На резных предметах часто можно увидеть изображения исторических и архитектурных памятников Нижегородской области.







