

# Подготовка к олимпиаде по русскому языку

# Выбери вопрос!

	10	20	30	40	50
Загадки ударения	<u>10</u>	<u>20</u>	<u>30</u>	<u>40</u>	<u>50</u>
Этимологи я	<u>10</u>	<u>20</u>	<u>30</u>	<u>40</u>	<u>50</u>
Паронимы	<u>10</u>	<u>20</u>	<u>30</u>	<u>40</u>	<u>50</u>
Лингвисти ческая загадка	<u>10</u>	<u>20</u>	<u>30</u>	<u>40</u>	<u>50</u>



# Загадки ударения 10

Поставьте ударение в  
словах

- Баловать
- Каталог

- Балова**т**ь
- Ката**л**ог



# Загадки ударения 20

Поставьте ударение в  
словах

- Менеджмент
- Рефери
- Еретик
- Менеджмент
- Рефери
- Еретик



# Загадки ударения 30

Поставьте ударение в  
словах

- Диспансер
- Жалюзи
- Закупорить
- Диспансер
- Жалюзи
- Закупорить

# Загадки ударения 40

Поставьте ударение в  
словах

- Танцовщицы
- Красивее
- Ассиметрия
- Подсадная утка
- Танц**о**вщицы
- Крас**и**вее
- Ассиметр**и**я
- Подса**а**дная утка



# Загадки ударения 50

Поставьте ударение в  
словах

- Поимка преступника
- Разогнутый
- Сосредоточение
- Украинский
- Христианин
- По**и**мка преступника
- Раз**о**гнутый
- Сосредот**о**чение
- Укра**и**нский
- Христиани**и**н





# Этимология 10

Являются ли  
этимологически  
родственными: пятка –  
пятно?

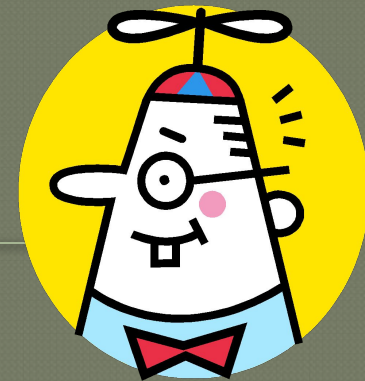
Являются  
Пятка – от пята «нога»  
Пятно от пята –  
буквально «след от  
ноги»







# Этимология 20



Являются ли  
этимологически  
родственными: сад  
– сажа, и сало –  
сальный?



Сад и сажа – этимологически  
родственные.

Сад – исходно «насаждения», производное  
от «садити» - буквально «заставлять  
сесть»

Сажа от садити – буквально «то, что  
насело»

Слова сало и сальный не являются  
этимологически родственными.

Сало (общеслав.) – от садить, сесть.

Буквально «то, что насело» (мясо)

Сальный – сближение с франц. Sale –  
«грязный, неприличный».



# Этимология 30



Какие из приведённых  
ниже слов являются  
этимологически  
родственными: вещь –  
вещать – весть – невеста  
– ведать – ведьма –  
вести?

Этимологически родственными  
являются:

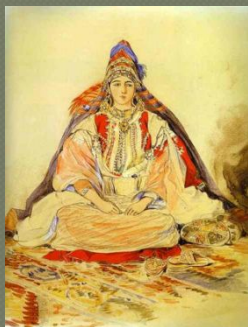
Весть – от основы ведать – «знать»  
(ведь – «знания») ДТ/Д/СТ

Ведьма от ведать с помощью  
суффикса МА

Невеста – первоначально «знающая,  
ведающая». НЕ – отрицательная  
частица, поэтому второе значение  
слова «неизвестная, незнакомая»

Вести – родственное слов к «идти»

Вещь и вещать не этимологически  
родственные



# Этимология 40



Какие из приведённых  
ниже слов являются  
этимологически  
родственными:  
напёрсток – перст –  
наперсник – перо?



Напёрсток – на персте –  
«на пальце»

Перст (общеслав.) –  
буквально – «то, чем  
заканчивается верхняя  
часть ладони»

Перо и наперсник не  
этимологически  
родственные



# Этимология 50



Какие из приведённых ниже  
слов являются  
этимологически  
родственными:  
лукоморье – лукавый –  
луковица – излучина –  
лукошко – луг – лужа?

Этимологически родственные:  
Лукоморье – излучина.  
Лукоморье = «лука моря» (то есть  
«изгиб моря»)  
Излучина – излука – «изгиб». Лука  
– извилина. К/Ч  
Луг – буквально «низкое, вогнутое  
место»  
Лужа произошло от луга –  
«трясина» Г/Ж  
Лукáвый – можно объяснить как  
«гнувшийся»  
Лукошко от слова «лук» в значении  
лука – изгибающиеся ветки  
Луковица не этимологически  
родственное



# Паронимы 10



Укажите различия в  
значении слов:  
лирический –  
лиричный.

- Лирический –  
относящийся к лирике
- Лиричный –  
обладающий  
лиричностью

# Паронимы 20



Укажите различия в  
значении слов:  
эффективный –  
эффектный.

- Эффективный –  
действенный
- Эффектный –  
производящий эффект,  
яркий,  
запоминающийся

# Паронимы 30



Укажите различия в  
значении слов:  
экономный –  
экономический –  
экономичный.

- Экономный – бережливый
- Экономический – относящийся к экономике
- Экономичный – создающий возможность экономить, сберечь, сохранить

# Паронимы 40



Укажите различия в  
значении слов:  
главный - заглавный

Главный – основной,  
ведущий  
Заглавный –  
одноимённый с  
заглавием



# Паронимы 50



Составьте  
словосочетания со  
словами-паронимами:  
желанный -  
желательный

- ◎ Желанный гость –  
желательно сделать



# Лингвистическая загадка 10

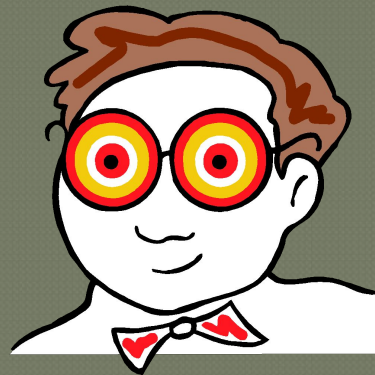


Постройте  
словообразовательные  
цепочки из данных слов:  
глазок, глаз, глазной,  
глазница, глазастый,  
глазеть, сглазить,  
узкоглазый

- Глаз-ок
- Глаз-аст-ый
- Глаз-е-ть
- С-глаз-и-ть
- Узк-о-глаз-ый
  
- Глаз – глаз-н-ой – глазн-иц-а



глаз



# Лингвистическая загадка 20



Объясните, почему после Ж, Ш всегда, а после Ц почти всегда пишется буква И, хотя произносится звук Ы.



В современном языке после Ж, Ш всегда пишется И. Такое написание называется традиционным. В древнерусском языке Ж и Ш были мягкими. Буква И пишется в большинстве слов после Ц, так как этот звук в древнерусском языке был мягким.

# Лингвистическая загадка 30



Почему местоимения  
ЕГО, ЕЁ, ИХ могут  
находиться в одном  
синонимическом ряду с  
местоимением СВОЙ?

Местоимения ЕГО (ОН),  
ЕЁ (ОНА), ИХ (ОНИ)  
могут являться формами  
косвенных падежей  
личных местоимений, а  
также выступать в роли  
притяжательных  
местоимений, и в этой  
роли они синонимичны  
местоимению СВОЙ.



# Лингвистическая загадка 40

**Слово КАРАКУЛИ**

- А) заимствовано из латинского языка**
- Б) Заимствовано из арабского языка**
- В) Заимствовано из тюркского языка**
- Г) является исконно русским**

Заимствовано из

тюркских. Каракол = КАРА «чёрная» + кол «рука»

На тюркское

происхождение указывает

согласование гласных и открытость слога.



# Лингвистическая загадка 50

Выделите основы и окончания в следующих словах:

Метро, налево, село, ухо, около, счастливо (дитя), счастливо, путь, спать, вспять, кровать, пусть, хоть, взять.

- Метро,
- налево,
- село,
- ухо,
- около,
- счастливо (дитя),
- счастливо,
- путь,
- спать,
- вспять,
- кровать,
- пусть,
- хоть,
- ВЗЯТЬ.