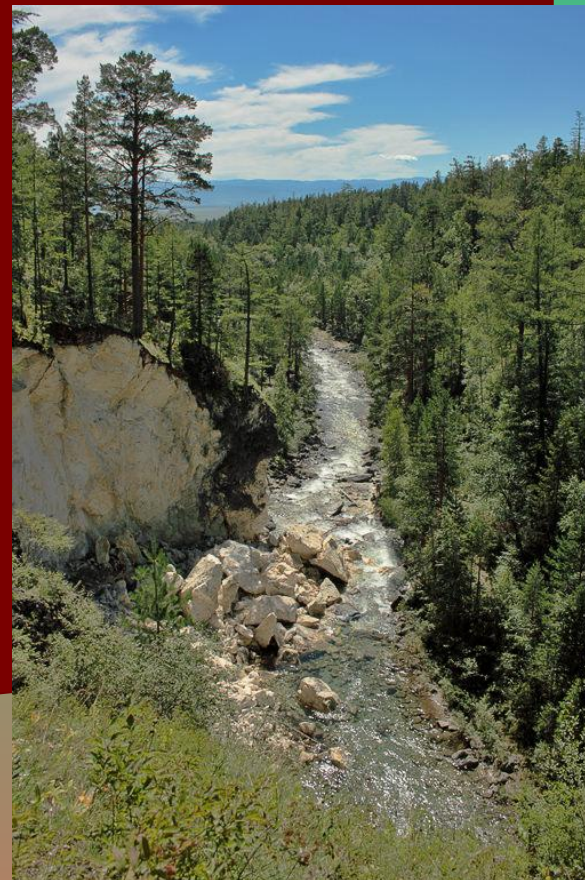


# «Стихийные бедствия»



# **ЦЕЛИ:**

- 1. Изучение видов стихийных бедствий.**
- 2. Изучение правил безопасного поведения при стихийных бедствиях**

# **ЗАДАЧИ:**

- 1. Воспитание правильного поведения экстремальных условиях.**
- 2. Воспитание чувства ответственности и взаимовыручки.**
- 3. Приобретение знаний борьбы со стихийными бедствиями.**



**Стихийное бедствие** – экстремальное явление природы катастрофического характера, приводящее к внезапному нарушению нормальной деятельности.



Стихийные бедствия оцениваются по количеству жертв и разрушений, в ненаселённых местах – по степени нарушения природной среды.

# К стихийным бедствиям относятся:

- ▣ Землетрясения
- ▣ Обвалы, оползни и сели
- ▣ Ураганы, смерчи и бури
- ▣ Наводнения



▣ **Землетрясение** – подземные удары и колебания земной поверхности, вызванные прохождением сейсмических волн, излученных из очага землетрясения.

▣ **Очаг землетрясения** – область тектонического разлома, где высвобождается кинетическая энергия подземного удара.

▣ **Эпицентр землетрясения** – участок поверхности Земли, находящийся над очагом землетрясения.

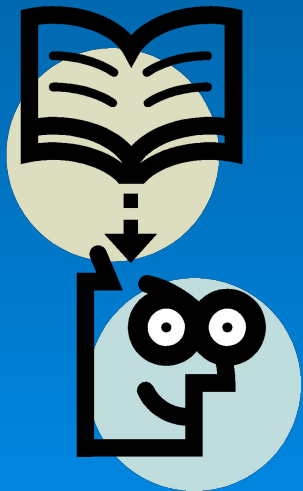


**Последствие землетрясения**



# Правила безопасного поведения при землетрясении

- Не паникуйте, успокойтесь.
- Быстро покиньте здание. Держитесь подальше от окон, карнизов, электропроводов и от самого здания.
- Не создавайте давку и «пробки» в дверях.
- Не зажигайте спички, огонь, зажигалки.
- Будьте готовы к повторным толчкам.



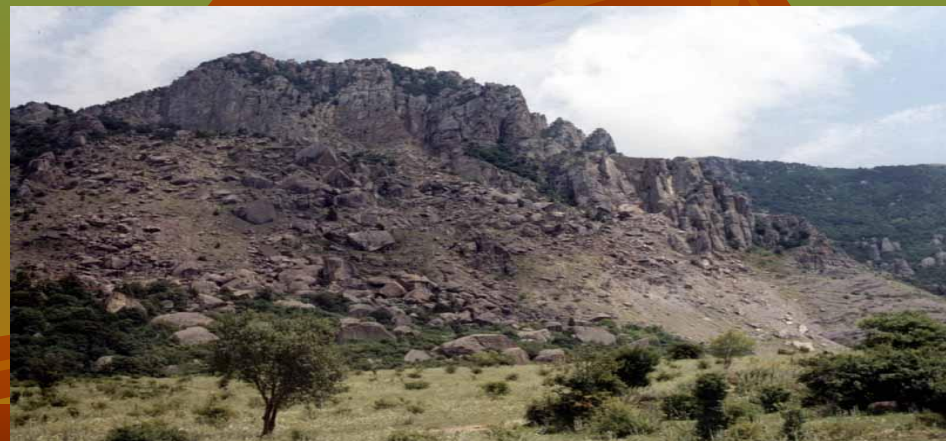
# Обвалы, оползни и сели.

- Обвал – быстрое отделение и падение массы горных пород на крутом склоне из –за потери устойчивости поверхности склона.
- Оползень – отрыв и скольжение масс горных пород вниз по склону под влиянием силы тяжести.
- Сель – стремительный бурный поток воды с большим содержанием камней, песка и т.д. и т.п.



# Правила безопасного действия при угрозе схода обвалов, оползней

- Покиньте квартиру.
- Всё население обязано эвакуироваться в безопасное место.
- После окончания бедствия убедитесь в отсутствии повторной угрозы.



# Ураганы, смерчи и бури

- ◆ **Ветер** – движение воздуха параллельно земной поверхности.
- ◆ **Ураган** – ветер, скорость которого более 115 км/ч.
- ◆ **Смерч** – атмосферный вихрь, возникающий в грозовом облаке и распространяющийся до поверхности земли в виде гигантского тёмного рукава – хобота.
- ◆ **Буря** – шторм, вызывающий большое разрушение на суше и волнение на море.



Ураган



- ◆ Причина возникновения **смерча** - столкновение двух больших воздушных масс различной температуры и влажности, причём в нижних слоях воздух тёплый, а в верхних – холодный.
- ◆ **Ураганы** сопровождаются ливнями, снегопадами, градом, электрическим разрядом. Они часто приводят к возникновению пыльных и снежных бурь.
- ◆ Длительность действия **бурь** составляет от нескольких часов до нескольких суток. В зависимости от времени года и вовлечения в воздух различных частиц, возникают пыльные, беспыльные, снежные и шквальные бури.



Последствия урагана

# Правила безопасного действия при угрозе бурь, ураганов, смерчей.

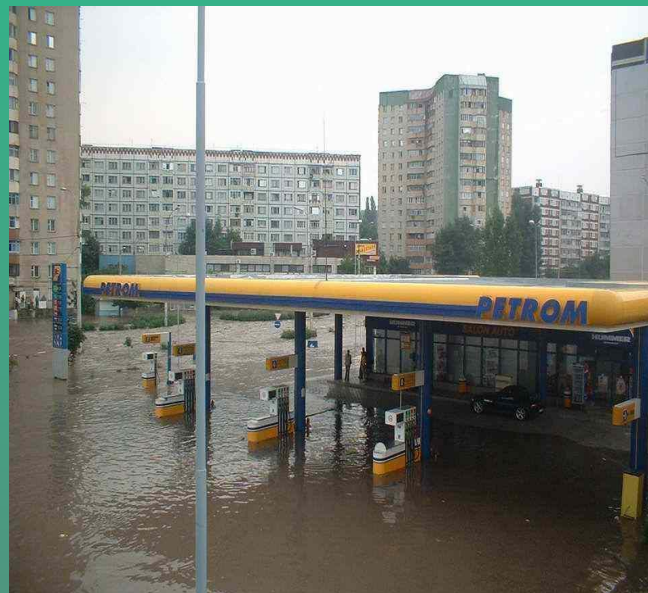
- ◆ **Остерегайтесь** ранений осколками оконного стекла.
- ◆ **Помните:** любые защитные действия снижают число травм, наносящихся метательным действием ураганов и бурь.
- ◆ **Укройтесь** в ближайшем подвале, убежище, овраге или лечь на дно любого углубления и прижаться к земле.



# Наводнения

## Наводнение –

затопление водой значительной местности в результате подъёма уровня воды в реке, водохранилище, озере или море, вызванное обильным притоком воды в период снеготаяния или ливней, ветровых нагонов, при заторах, зажорах, прорывах плотин.



# Последствия наводнений

- Затопление – покрытие окружающей местности слоем воды, заливающим дворы, улицы населённого пункта и первые этажи зданий.
- Подтопление – проникновение воды в подвалы зданий через канализационную сеть.
- Вторичные последствия – утрата прочности различных сооружений в результате размыва или подмыва.
- Масштабы последствий наводнения зависят от продолжительности стояния опасных уровней воды, скорости водного потока, площади затопления, сезона и т.д. и т.п.



# ВЫВОДЫ:

## Безопасное поведение при наводнениях

- Отключите воду, газ, электричество
- Всем жителям необходимо эвакуироваться и ждать помощи спасателей.
- Остерегайтесь порванных или провисших электрических проводов.
- До проверки специалистами состояния электрической сети нельзя пользоваться источниками электроэнергии.



Презентация на тему:  
«Стихийные бедствия» по  
**О**сновам **Б**езопасности  
**Ж**изнедеятельности

**Автор проекта : учитель ОБЖ высшей категории  
МОУ СОШ № 3  
Черняховск - 2007**

**ЮЦЕВ АЛЕКСАНДР СТАНИСЛАВОВИЧ**