

Изобразительное
искусство
Средних веков

Основное назначение искусства Средневековья сводилось в то время к внешнему и внутреннему украшению храмов. Подчиненное влиянию церкви, оно последовательно рассказывало верующим историю мира от Сотворения до Страшного суда. Библейские сюжеты сплошь покрывали стены, опоры, своды, арки и потолки, легко «читались» прихожанами. Фигуры, расположенные в узком пространстве, не передавали ощущения глубины. Плоские, почти бестелесные на белом или цветном фоне, они как будто парили в пространстве храма, создавая торжественную и красочную атмосферу. Обращали на себя внимание и разные масштабы фигур, размеры которых зависели от их иерархической зависимости. Фигура Христа обычно возвышалась над ангелами и апостолами, которые в свою очередь выглядели намного крупнее изображений простых смертных.

Скульптура романского стиля



Особенностью романского изобразительного искусства стали орнаментальные изображения диковинных, полуфантастических существ. На капителях и у подножиях колонн, на окнах, рельефах дверей и стен запечатлены химеры (несуществующие животные), кентавры, ящеры и полуптицы. Дьявольские силы языческого происхождения со множеством голов, с рогами, копытами и хвостами, огромные львы, терзающие беспомощных ягнят, встречают прихожан уже у входа в храм. Бронзовые чудовища цепко держат в пасти ручки массивных дверей. Эти чудовища давали богатую пищу воображению средневекового человека, напоминая о грядущем возмездии за совершенные грехи.





Химеры. Собор Нотр-Дам де Пари. Франция. XII – XVI вв.



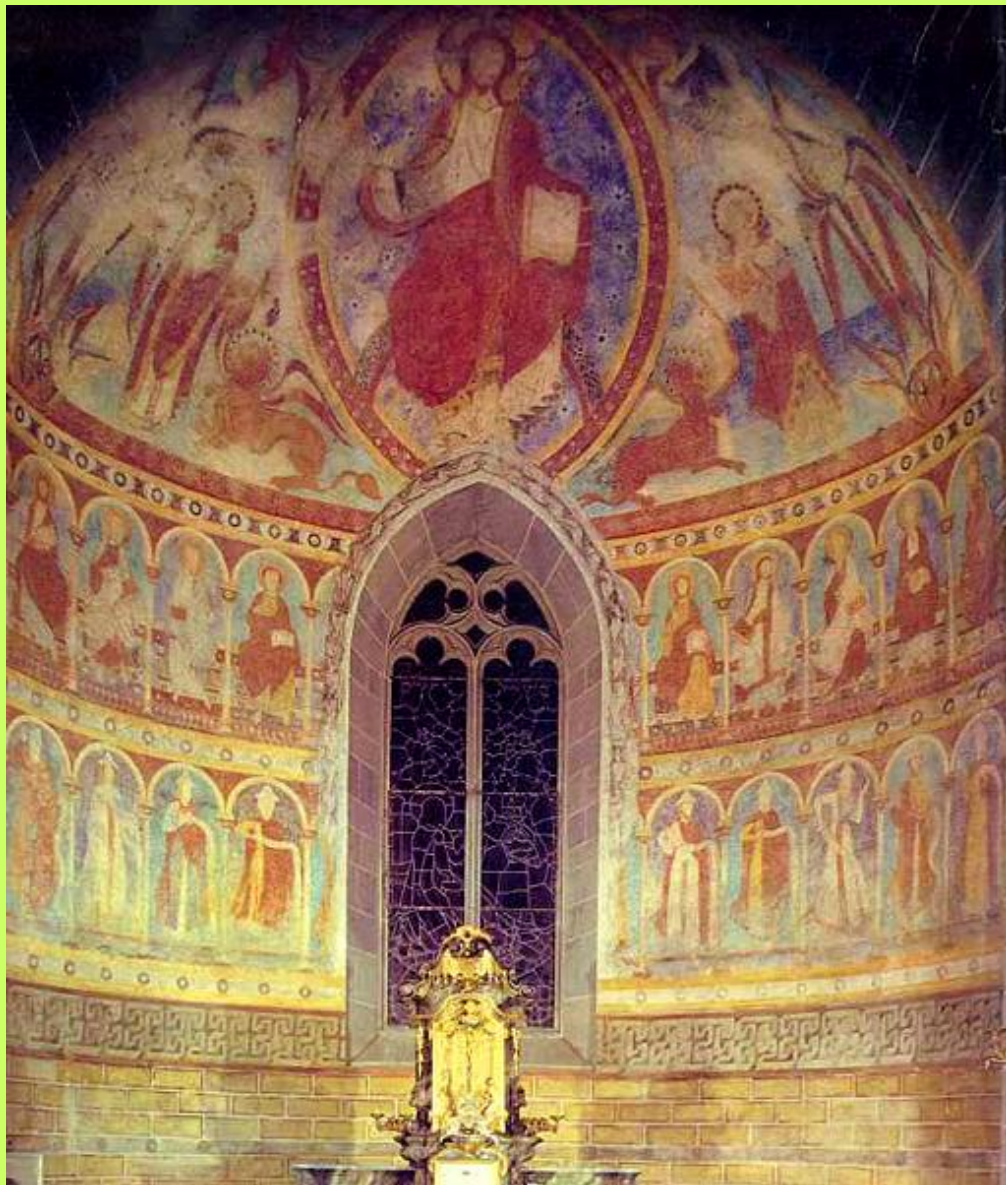
***Химеры. Собор Нотр-Дам
де Пари. Франция.
XII – XVI вв.***



Собор в Реймсе. Франция .Химеры. XII в.



***Химеры. Скульптура собора
в Шартре. Середина 12 в.
Франция***



Фресковые росписи романского периода почти не сохранились, причина – техника живописи. Водяные краски на клеевой основе наносились тонким слоем на мокрую или сухую штукатурку. Эти хрупкие слои легко подвергались разрушению. Главные росписи были сосредоточены в алтарной части. В центральной аспиде помещали Христа во славе, рядом с ним символические изображения четырех евангелистов: Матфей – агнец, Марк – лев, Лука – телец, Иоанн – орел. Образ Христа величав и суров, он и властелин, и судья, и защитник, и Вседержитель, внушающий страх грешникам.

Христос во славе. Роспись в Шартрском соборе. 1145-1155 гг. Франция.



Нередко в апсиде помещали и фигуру Богоматери, культ которой особенно широко распространился начиная с XII в. Ниже располагались апостолы, ангелы и святые. Вглядываясь в разномасштабные изображения фигур, нельзя не отметить их теснейшую связь с традициями народного творчества.

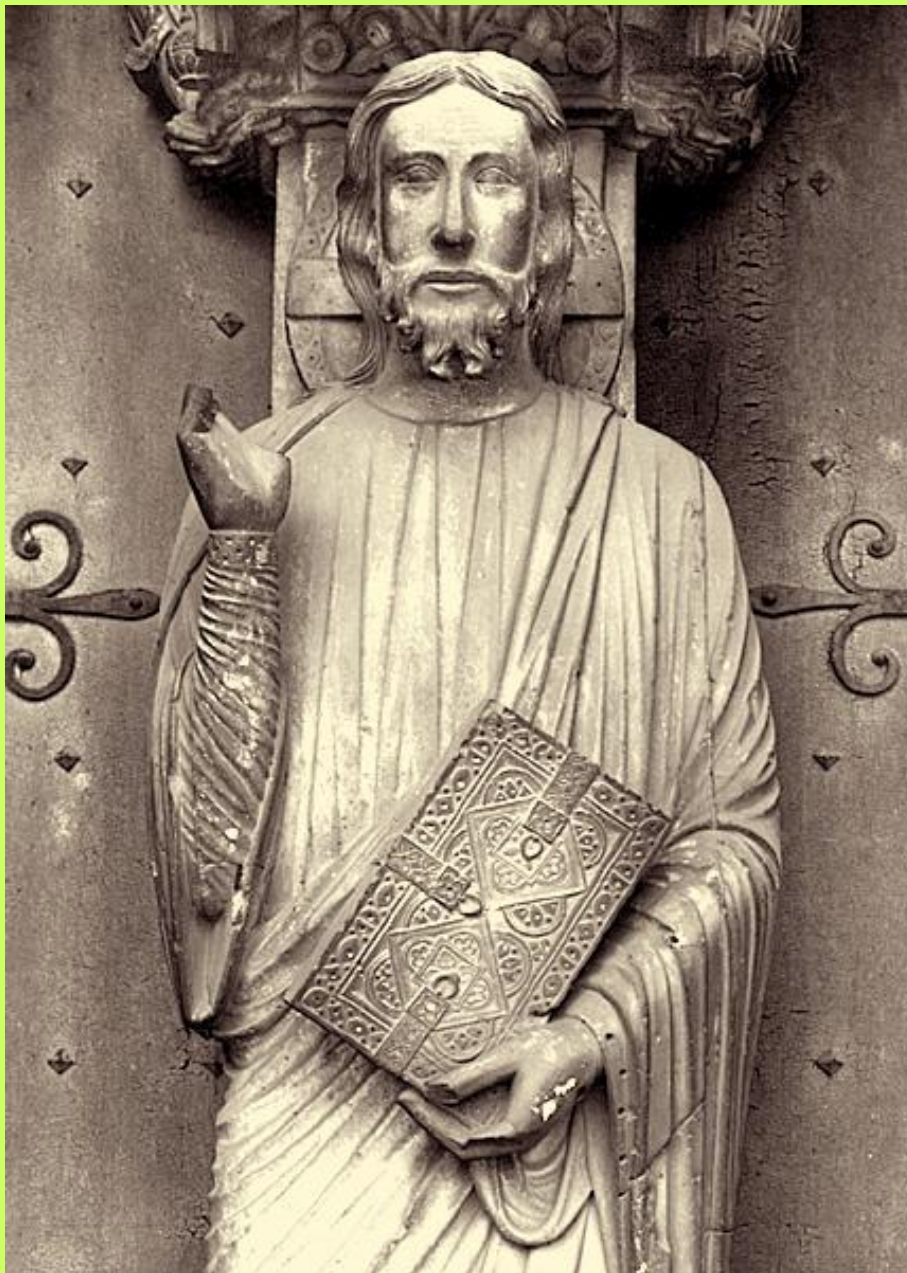
*Мадонна с веретеном. Испания.
12 в.*



Вершиной романского искусства является скульптура королевского портала собора в Шартре (середина XII в., Франция). В произведениях шартрских мастеров синтезировано все лучшее, что было достигнуто разными скульптурными школами. Особенно выразительна композиция «Христос во славе» на центральных воротах собора. Образ Христа, спокойно восседающего на троне, исполнен торжественности и в то же время сердечной мягкости. Перед нами не грозный судия, а добрый пастырь, милостиво благословляющий своих детей. Прекрасно одухотворенное лицо Спасителя. Расположенные вокруг Христа символы евангелистов – агнец, орел, лев и бык – не внушают страха, напротив, - это мирные стражи и верные помощники Бога.



**Этот сюжет
повторяется и в
рельефе церкви
Сен-Трофим в Арле.
Франция.**



**Христос. Скульптура
собора в Шартре.
1145-1155 гг. Франция.**



- *Скульптуры алтаря аббатства в Муссаке. 10 в. Франция.*

Главной задачей средневековых художников стало украшение храмов, создание произведений, которые должны были отражать образы божественного мира и наставлять верующих на путь истинный. Библейские сюжеты сплошь покрывали стены и своды церквей.



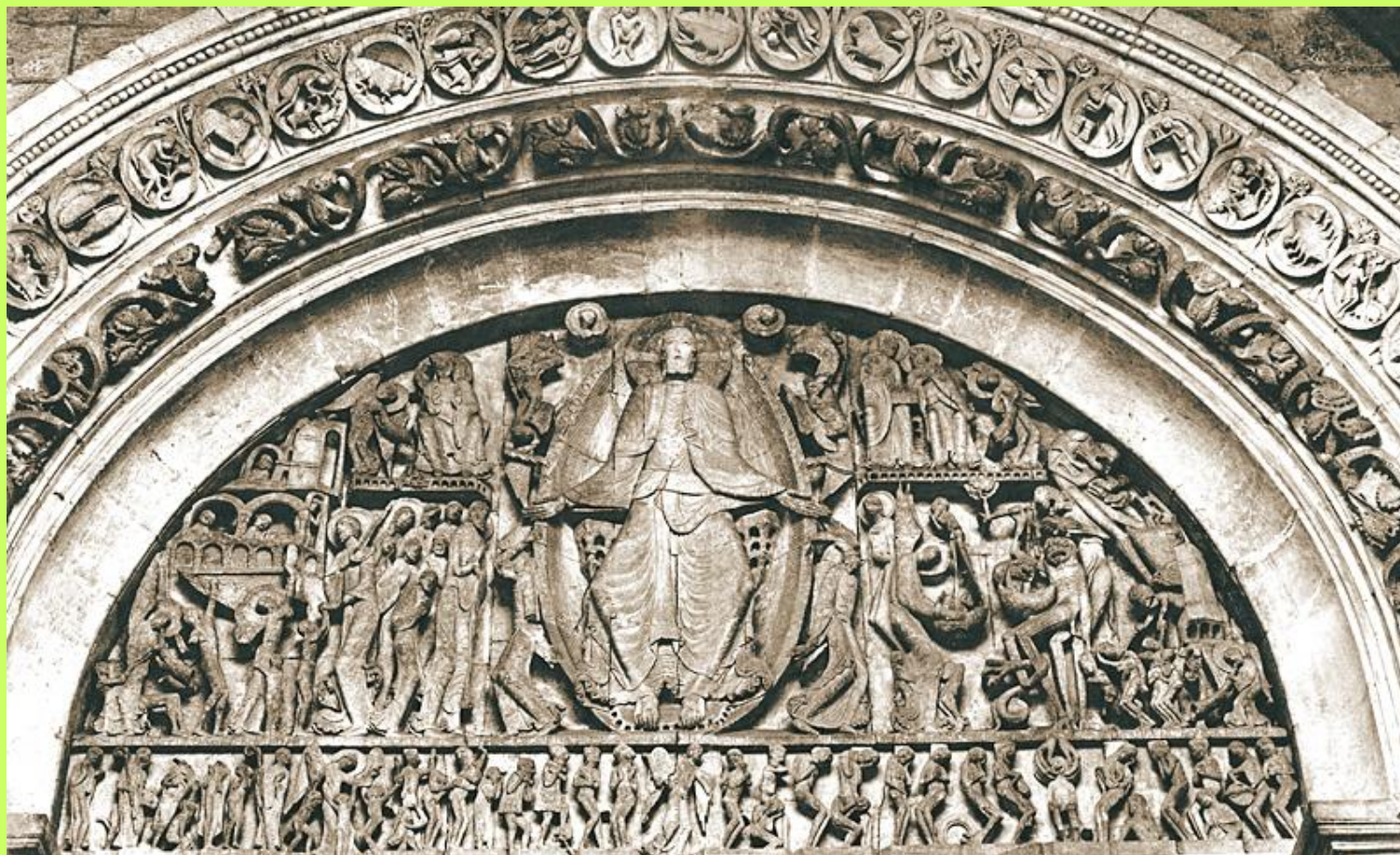
Скульптурный рельеф церкви монастыря Сен - Пьер в Муссаке.

Фигуры выглядят естественно просто и реалистично. Наивные в своей первозданной красоте, они таят в себе нечто очень важное и невысказанное. Скупые жесты (руки по правилам нельзя отрывать от тела) удивительно разнообразны, лица оживлены индивидуальными чертами, в них передан мир глубоких душевных переживаний.



Скульптура собора в Шартре. 12 в. Франция.

Фигуры в Шартрском соборе изображают античных ученых, даже одеты в подобия греческих хитонов, - но какие у них «плебейские», морщинистые лица крестьян и как они усердно гнут спины над своей работой.



Страшный суд. Собора Сен – Лазар в Отене. 1130 – 1140 гг.

Над порталом церквей часто помещались изображения Страшного суда. Идея возмездия и справедливой кары владела воображением: романский бог – это не тот парящий высоко над миром Воздержитель, которого создавали византийцы, но судья и защитник.

Романское искусство кажется грубым и диковатым, но оно непосредственно и в нем есть искренняя и пылкая экспрессия.

Скульптура готики



Из всех видов изобразительного искусства готики *скульптуре* принадлежит особое место. Она самым тесным образом связана с архитектурой. Религиозная тематика по-прежнему доминирует, но теперь она обращена к чувствам человека.

Плачут, негодуют, смеются девы «разумные» и «неразумные» на северном портале собора в Магдебурге.

«Дева неразумная». Собор в Магдебурге. Германия. XIII в.



- Удлиненность пропорций скульптур, симметричность форм – характерные черты готической скульптуры, но, по сравнению с пластикой романского стиля, она воспринимается более свободно. Центр тяжести тела перемещается на одну ногу, придавая фигурам естественность и непринужденность. Сквозь складки одежд угадываются очертания тела с присущим ему едва уловимым, скользящим движением. В стройной готической скульптуре, в сдержанности ее позы переданы достоинство человека, тонкость его чувств и личных переживаний.
- *Мадонна с младенцем из Ломнички. Чехия. Дерево. 1410 г.*



Из предмета религиозного культа в романских соборах скульптура превращается в возвышенные и одухотворенные образы. Погруженные в задумчивость, торжественно-величавые, герои готической скульптуры во многом напоминают благородных средневековых рыцарей.

Марбургский всадник.

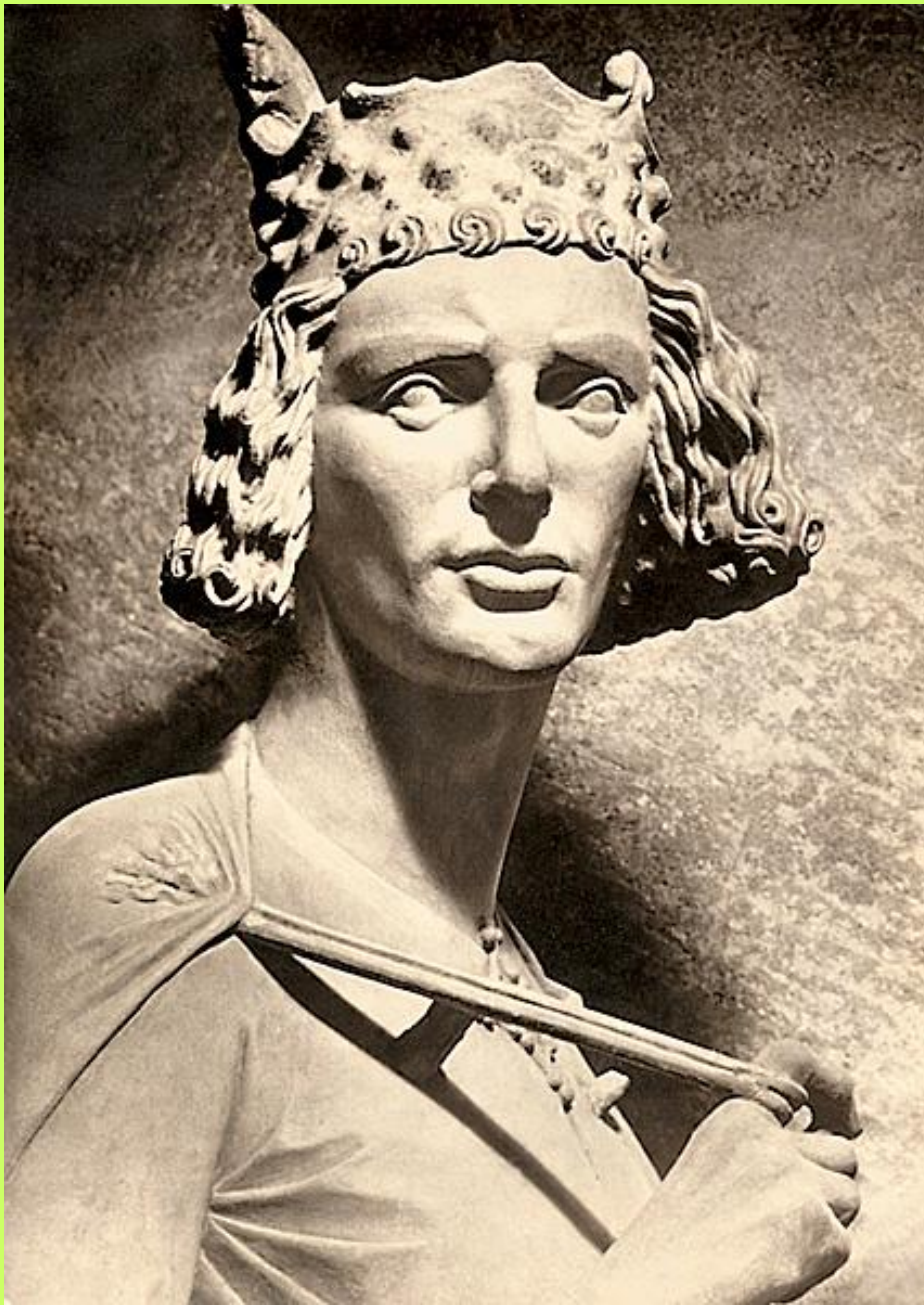
1245 – 1250 гг. Национальный музей истории. Марбург, Германия.



Так высятся они немой загадкой
(сами себе и вечности сродни);
и лишь случайно под отвесной складкой
проглянет жест, прямой, как и они,
и сразу замирает, недвижим,
обогнанный столетьями на воле.
Их держат в равновесии консоли,
где целый мир, но он неведом им,-
мир спутанный, без собственной опоры,
где атлет и зверь трясутся оба
и, корчась никогда не сходят с мест.

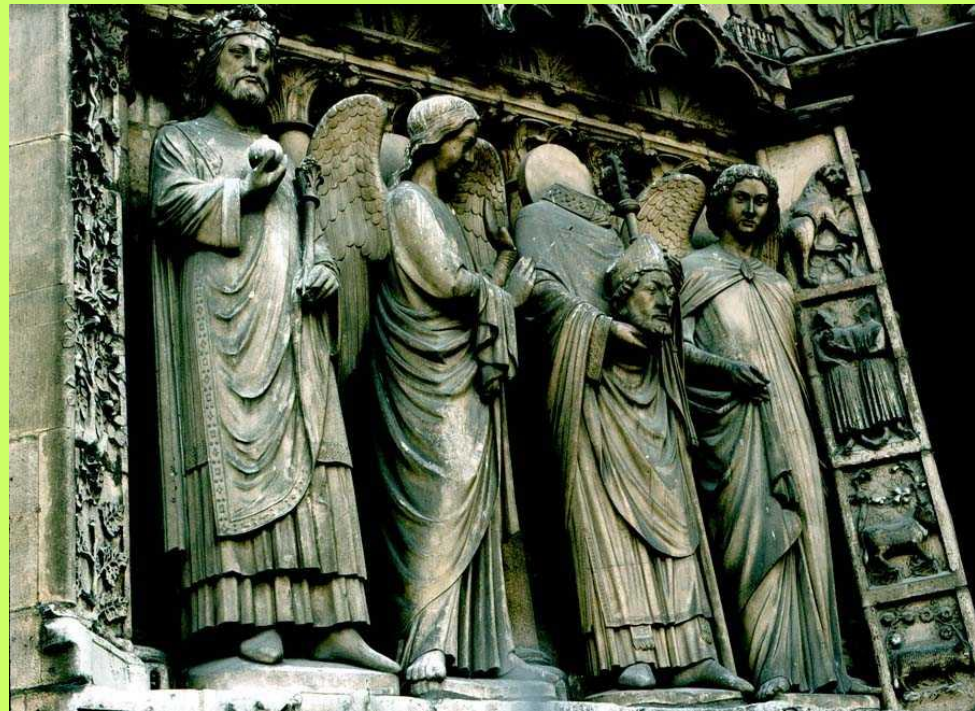
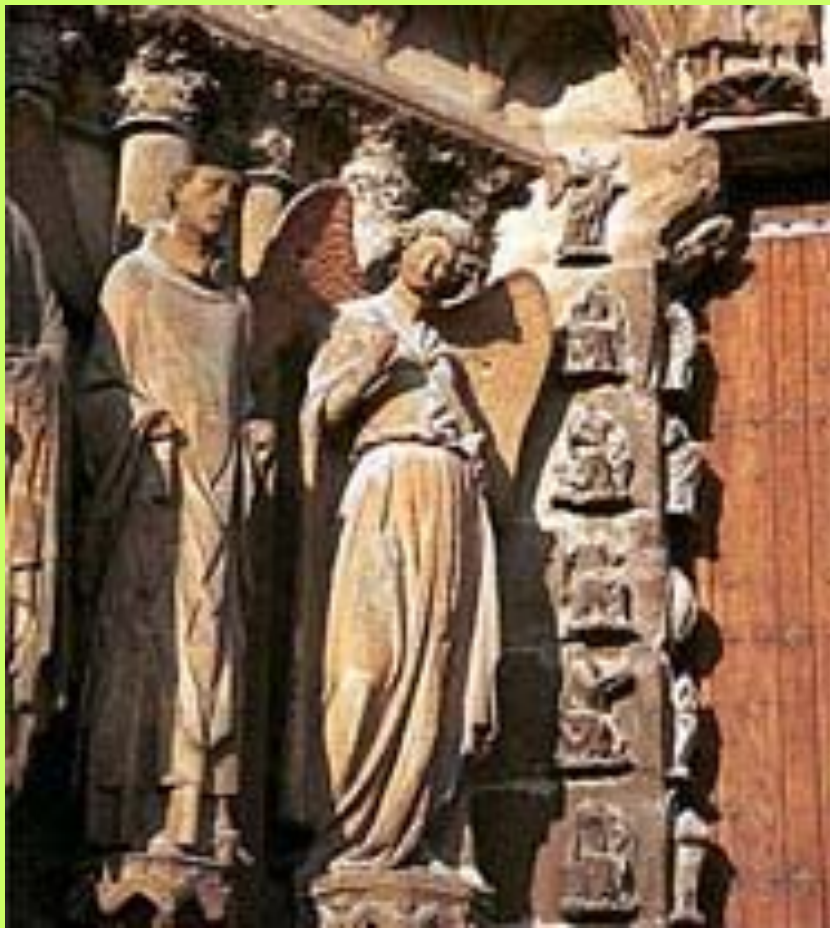
Э.М.Рильке. «Портал».

*Скульптура собора в Бамберге.
Германия.*



**Отважен и благороден
«Всадник» собора в
Бамберге, готовый к участию
в рыцарском турнире в честь
Прекрасной Дамы.**

***Скульптура собора в
Бамберге. Германия.***



Смиренно застыли в молитвенных позах перед фигурами Христа и Богородицы, чему-то загадочно улыбаясь, ангелы на западном фасаде собора в Реймсе во Франции. XII – XIV в. Франция.

Скульптура Реймского собора принадлежит к лучшим созданиям готического искусства. Количество скульптур огромно: это десятки тысяч рельефов и свободно стоящих фигур внутри и снаружи соборов.



Среди статуй Реймского собора есть несколько таких, которые относятся к подлинным шедеврам мировой скульптуры. Это прежде всего «Встреча Марии и Елизаветы» - будущей матери Христа и матери Иоанна Крестителя. Фигуры юной Марии и умудренной жизненным опытом Елизаветы образуют единую композицию, несмотря на то, что находятся в разных нишах и разделены колонкой, каждая погружена в свои мысли, думает о будущем предназначении.



Задумчивая улыбка чуть тронула губы Марии, робко прислушивающейся к зарождающейся в ней новой жизни. Мягкий овал девичьего лица Марии, грациозный наклон головы, маленькая брошь на груди, книга Священного Писания в руках – все эти детали создают один из самых пленительных и обаятельных образов в искусстве средневековой готики.



- В искусство вошли темы страдания. Например эмоциональный строй готического искусства создается устремлением скульптурных фигур, их легким изгибом, выразительным ритмом драпировок. Скульптурные портреты маркграфа Эккерхарда и его жены Уты – первые реалистические портреты в скульптурном искусстве готики. Здесь переданы душевное состояние и особенности характера героев.
- *Маркграф Эккерхард и его жена Ута. Собор в Наумбурге. 13 в. Германия.*



Образ Маркграфини Уты — одно из наиболее тонких и проникновенных созданий Наумбургского мастера среди статуй западного хора.

«Ута». Деталь статуи западного хора собора в Наумбурге. Ок. 1250. Германия.

Искусство витража

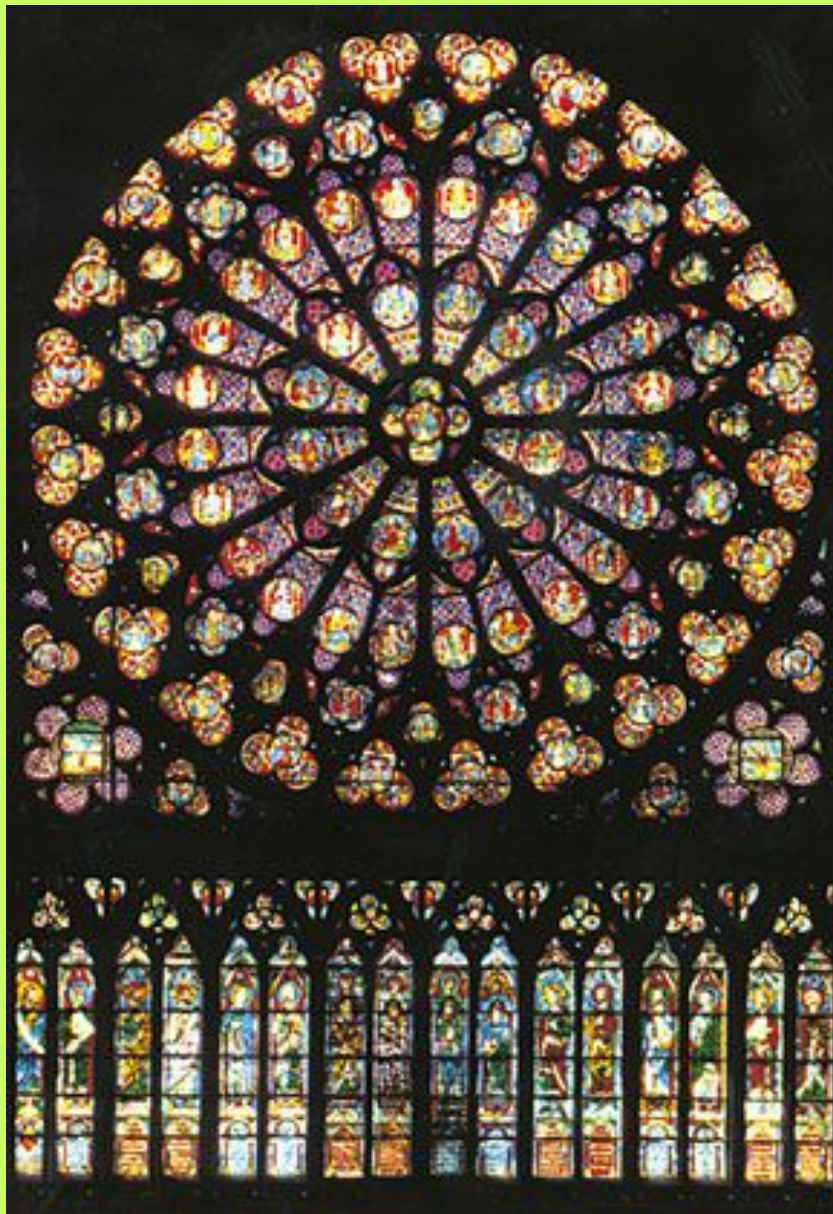
На смену фреске в изобразительном искусстве готики приходит витраж, изображение которое составляется из кусков цветных стекол, соединенных между собой узкими свинцовыми скрепками. Витражи были не только живописным украшением интерьеров, они выполняли роль окон и служили основным источником света, в готических соборах.

Свет, проникая в храм, играет, переливается, вибрирует всеми цветами на колоннах, сводах, рождая волнующее и трепетное настроение, воплощая мечту о чуде. Перед глазами верующих действительно представал «небесный рай, усеянный бесчисленными цветами».



- Излюбленный орнамент витражных окон готики – так называемая роза, в вычурном орнаменте которой использовался мотив многолистника.

- *Окно – роза в церкви Сен-Дени. 12 век. Франция.*



- *Окно – роза в соборе Нотр-Дам де Пари. Франция. 12-14 вв.*

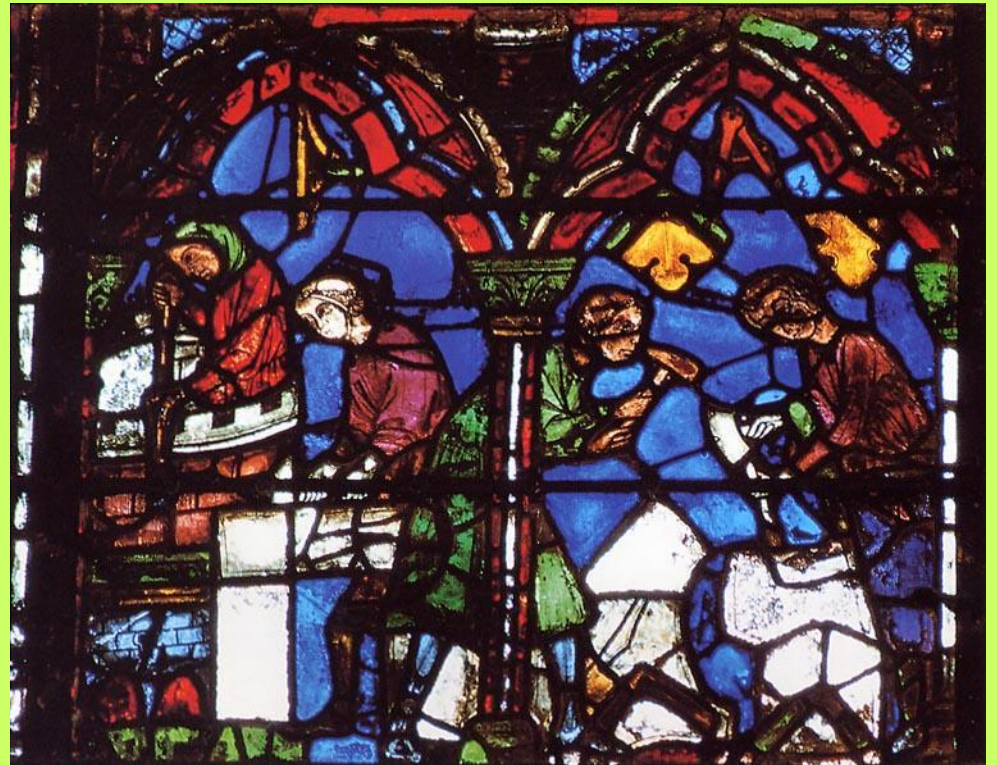


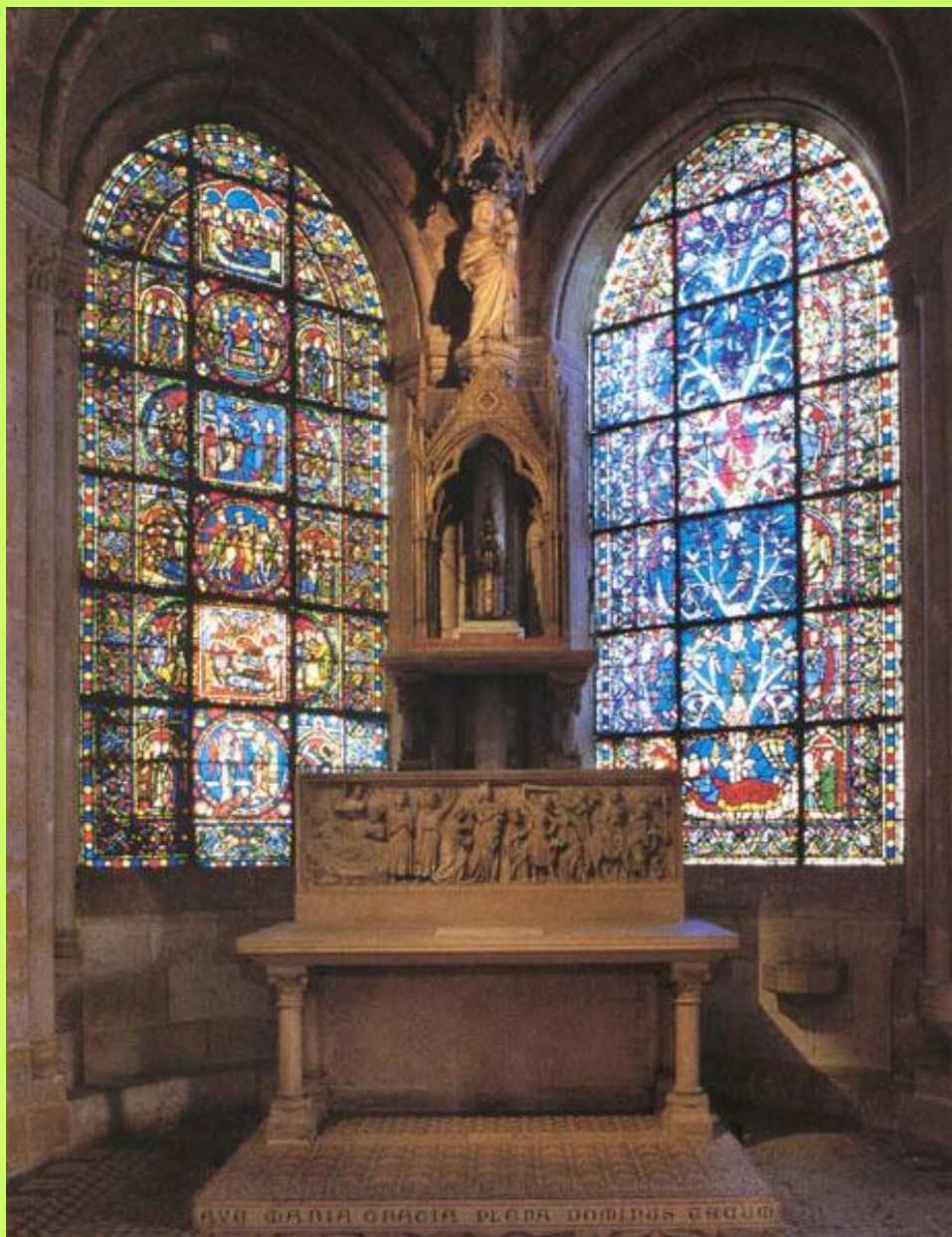
Один из самых величественных и прекрасных витражных ансамблей Средневековья XII – XIV вв. находится в Шартрском соборе. В его главной композиции представлена Богоматерь в облике царицы с младенцем Христом на коленях. Благодаря сияющим краскам это традиционное изображение приобретает ликующе-торжественный характер. Восседающую на троне Богоматерь славят расположенные по сторонам ангелы.

Богоматерь в облике царицы с младенцем Христом на коленях. XII – XIII вв. Витраж собора в Шартре. Франция.



Витражи «Ангел» и «Мастера» собора в Шартре. Франция.





Сен-Дени. Франция.



Витражи собора Нотр-Дам де Пари. Франция.

Вопросы и задания

- 1. Расскажите об особенностях романского стиля изобразительного искусства?**
- 2. Как переданы душевное состояние и особенности характера героев скульптуры маркграфа Эккерхарда и его жены Уты?**
- 3. Какие сюжеты и орнаментальные мотивы преобладают в витражах готических соборов.**

Домашнее задание

- **Подготовить сообщения:**
- **«Особенности романского стиля изобразительного искусства».**
- **«Скульптура готических соборов».**
- **«Искусство витража».**