

# Город и человек

**Социальное значение дизайна и архитектуры как среды жизни человека**



# Город сквозь времена и страны. Образно-стилевой язык архитектуры прошлого

Задача: Проследить как в материальной культуре отражается мировоззрение человека.



## Задание:

1. Применяя образцы архитектуры разных стилей и, анализируя их особенности, **сделайте зарисовку здания.**
2. Рассмотрев сооружения знаменитых городов мира, создайте **коллаж или зарисовку** узнаваемого силуэта города.
3. Найдите изображения произведений архитектуры и дизайна прошедших эпох одного стиля и сделайте **коллаж.**

**Чувство любви к Родине во многом рождается городом, его домами и улицами – местом, где мы живем.**

Города – это живые, постоянно меняющиеся организмы, и человек – часть этого организма, определяющая его развитие.

Современный город – сочетание проблем экономики и транспорта, экологии и здравоохранения. Но главными в этом ряду являются архитектура и дизайн, которые определяют и формируют городскую среду.

# Архитектура – это не постройка одного дома, а создание городского пространства.

Наиболее сложные архитектурные задачи вставали перед зодчими при создании городов. Когда человек перестал видеть в жилище только средство спасения от природных невзгод, а осознал необходимость красоты постройки, тогда и возникло искусство архитектуры в его современном понимании.



# Город сквозь времена и страны.

От примитивных укрытий до небоскребов – созидаящая мысль человека прошла множество этапов на пути возникновения тех городов, в которых живем мы сейчас.

В отличие от народного жилища, в котором запечатлен коллективный строительный и художественный опыт, архитектура города – личное авторское творчество.

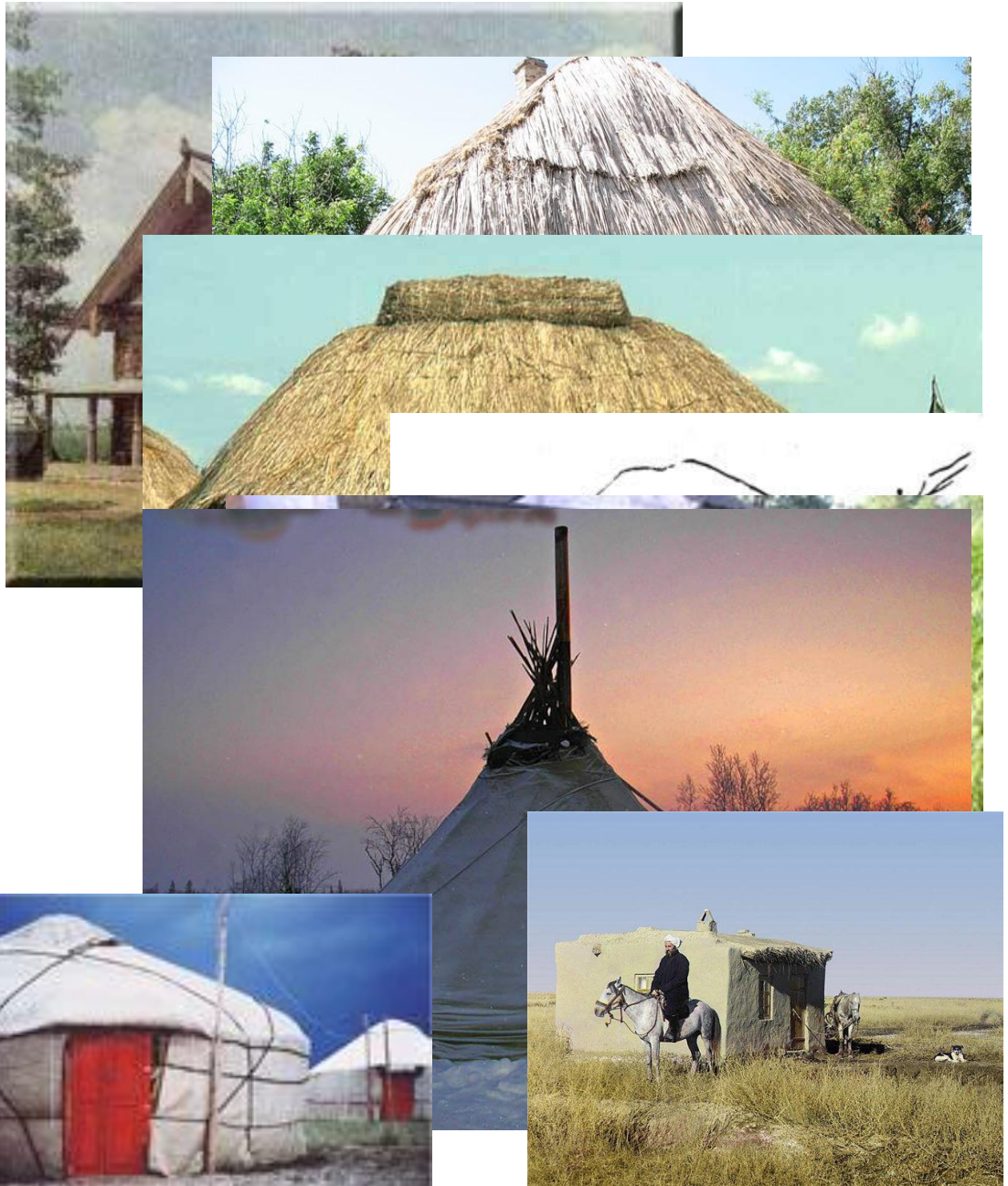
К созданию любого значительного архитектурного сооружения привлекались выдающиеся зодчие, камнетесы и резчики, художники и декораторы. **Наша задача – проследить, как в материальной культуре разных эпох – сооружениях, вещах, одежде, отражается мировоззрение человека, его отношение к себе, к миру.**

Приобретенные в предыдущие годы знания позволят вам в смене стилей увидеть не только изменения технологий и мастерства художников, но и то, как менялся человек, общество, его эстетические идеалы.

# Образы материальной культуры прошлого

**Народные жилища –  
живые свидетельства  
эстетических идеалов  
разных народов.**

Таковы русская изба,  
украинская хата,  
африканская хижина на  
сваях, горские сакли в  
аулах, как бы приросшие к  
скалистым кручам,  
китайские фанзы и  
северные чумы, азиатская  
юрта среди степных  
просторов и ветров.

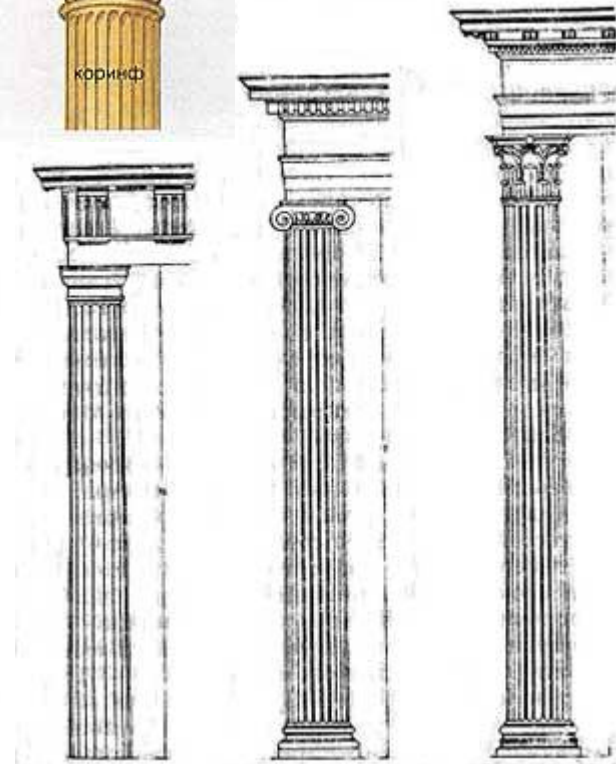
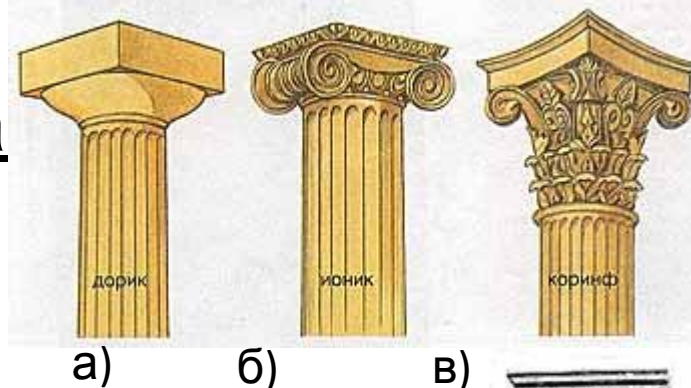


**Ордер** – строго продуманное соотношение размеров и сочетаний конструктивных и декоративных частей здания.

Ордера обладают общей конструкцией и композицией, но различаются по стилю и пропорциям.

## Три типа ордера

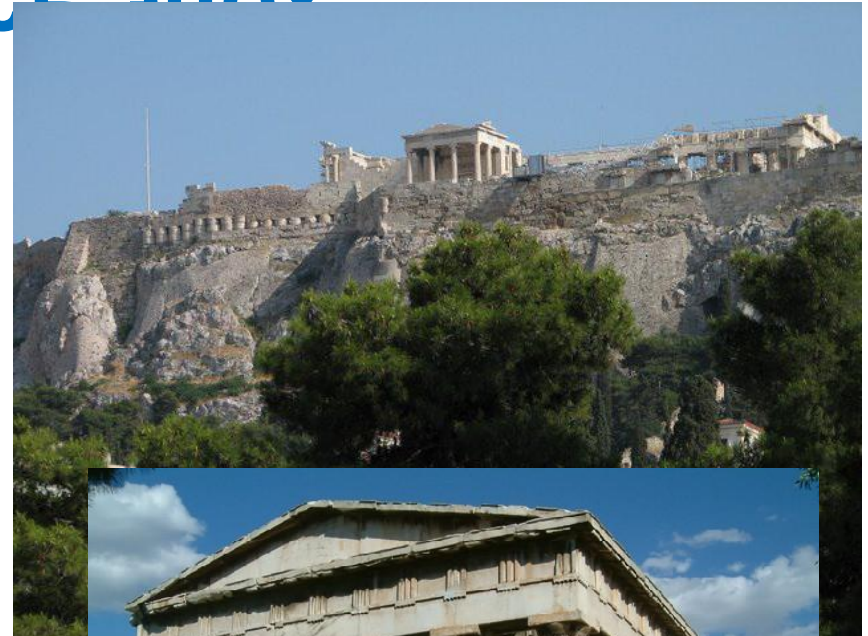
- а) дорический;*
- б) ионический;*
- в) коринфский.*



# Время меняло облик городов и стран, составляя каменную летопись эпох

В истории культуры особое место занимает **античное искусство**.

Стремление к гармонии позволяло зодчим сочетать в планировке городов жесткость прямоугольной композиции с разнообразием рельефа, свободой пространства и удобством для жизни.





# Суровость жизни и религиозная аскетичность пронизывает не только бытие человека эпохи средневековья, но и стиль архитектуры, называемый **романским**.

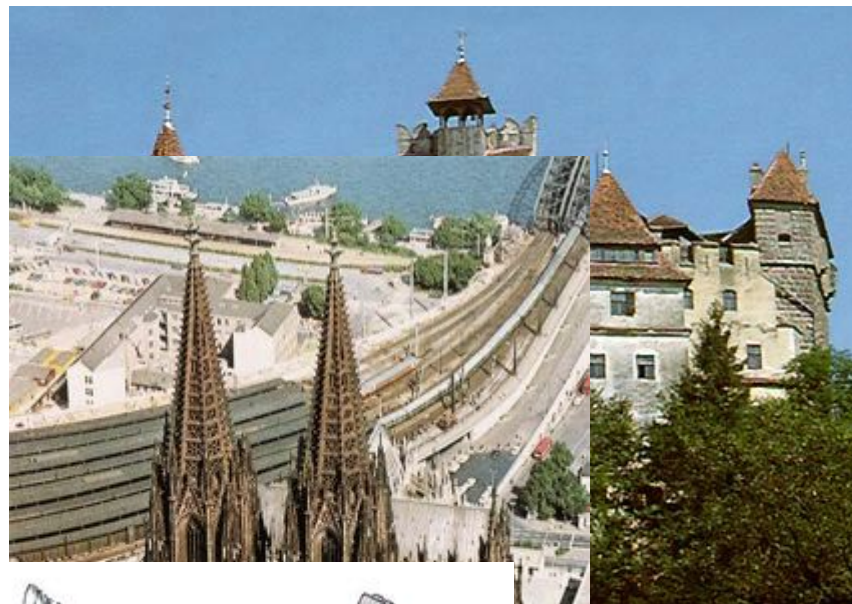
Композиционная простота, грубоватая каменная кладка, компактность форм придавали суровую выразительность городским строениям, монастырям и замкам с их мощными башнями, массивными крепостными стенами, прорезанными узкими окнами и галереями. Под стать архитектуре этот стиль находил свое выражение в одежде, мебели, хозяйственной утвари.



# Художественное сознание людей Средневековья с наибольшей полнотой воплотилось в **ГОТИЧЕСКОМ** зодчестве.

**Готика** – суровый и изящный стиль. Образ города предстает как мир самых разных построек: соборов, ратуш, цехов и каменных жилых домов. Здание рассматривалось в связи с пространством. Его планировка исходила из уже сложившейся среды и той жизни, которая кипела вокруг.

Стиль готики то напряженный и жесткий, то утонченно декоративный определил не только силуэты и формы городов, но и костюмы, посуду, украшения

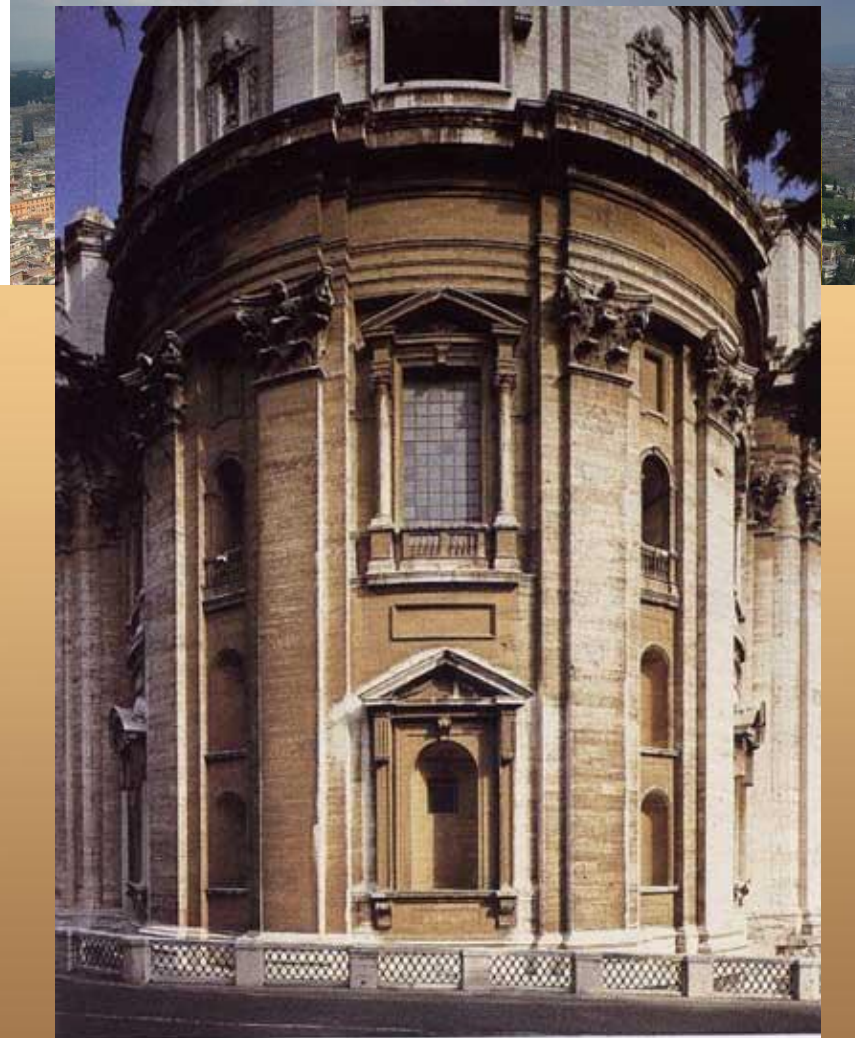


# Идеалы каждой эпохи связаны с прошлым, то обращаясь к нему, то отрицая его.

Для архитектуры **Ренессанса** характерно создание зданий на основе античных форм и ордерной системы.

Взлет искусства в эпоху Возрождения связан с именами Леонардо да Винчи, Микеланджело, Рафаэля, Брунеллески, Альберти и т.д.

Архитектурные ансамбли, четкость прямоугольных объемов, уравновешенность композиции фасадов, гармония, логика – это архитектура Возрождения.



Микеланджело Буонарроти  
Западная апсида собора св. Петра  
Рим

# Идеи Возрождения распространились по Европе, заложив основы для формирования стиля **барокко**.

В великолепии дворцов и парков, изысканности украшений отражалось величие не только королей, но и всей нации, ее дух и культура.

Пышность форм фасадов в барокко конкурировала с богатством и чрезмерностью буйства декора в интерьере. Для этого стиля характерны сложные пространственные решения, преобладание криволинейных и овальных очертаний архитектурных форм.



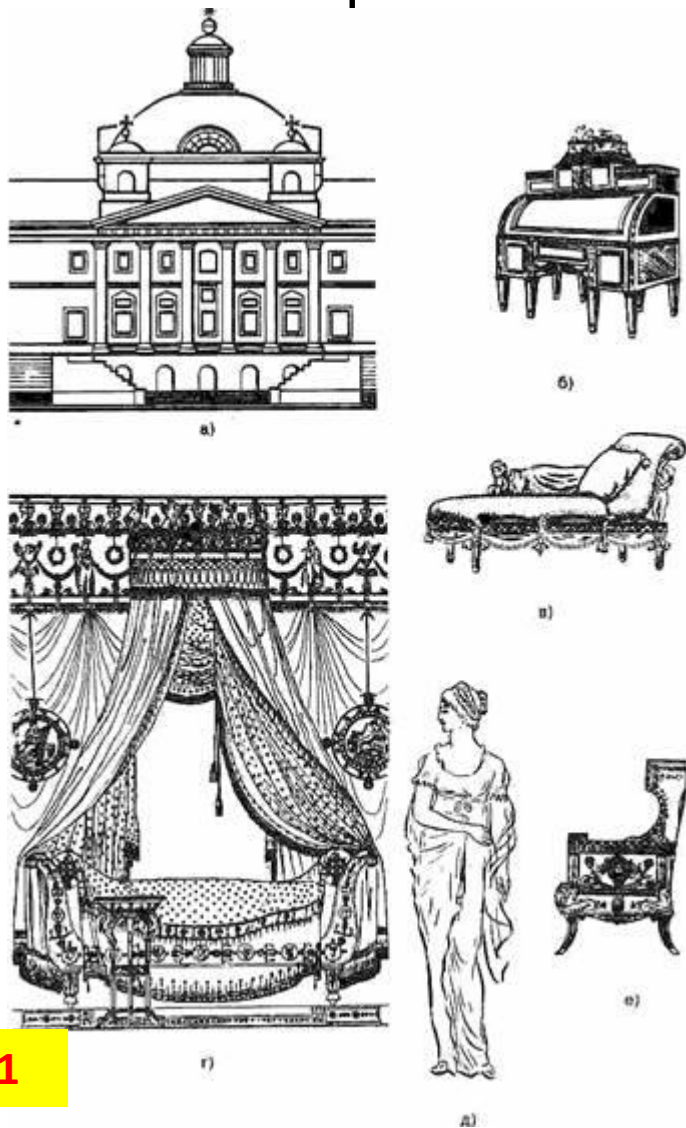
# Многообразие идей античности позволило создать архитектурное противопоставление пышному барокко – строгий классицизм.

Этот стиль провозглашал уравновешенность в форм, соподчиненность частей и симметрию как образцы композиции, уподобляя их античным канонам.



# Определите стиль:

1. Классицизм

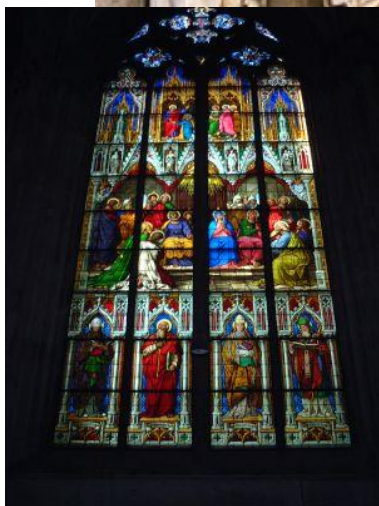
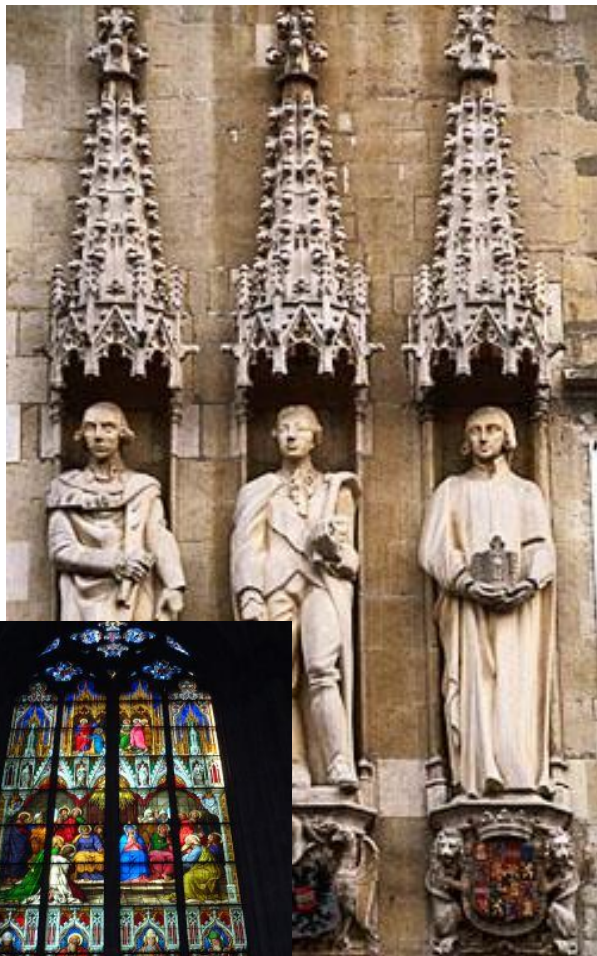


2. Барокко



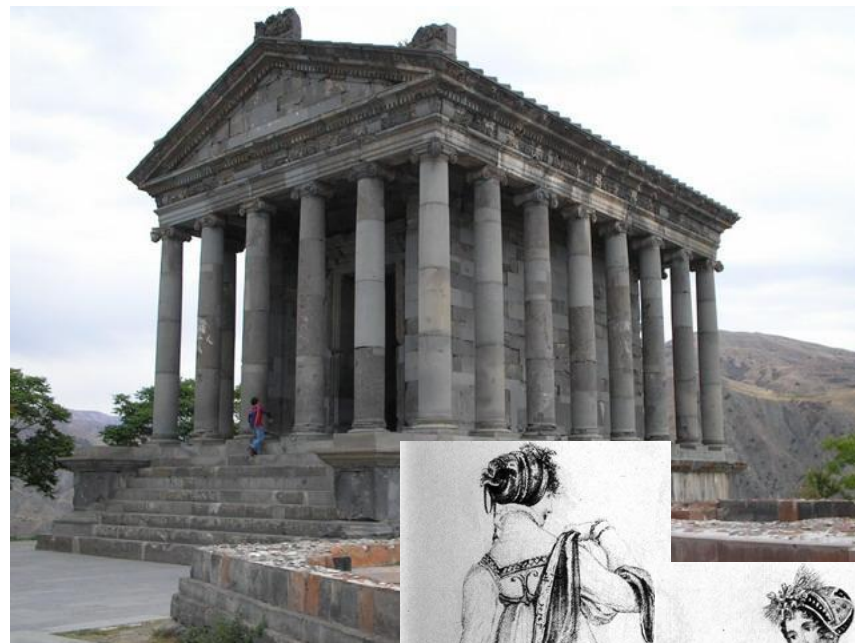
2

### 3. Готический



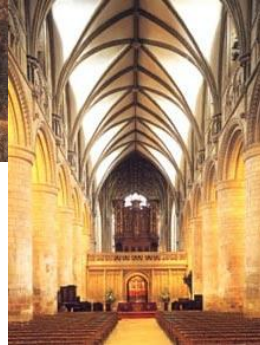
3

### 4. Античный



4

## 5. Романский



5



## 6. Ренессанс



6

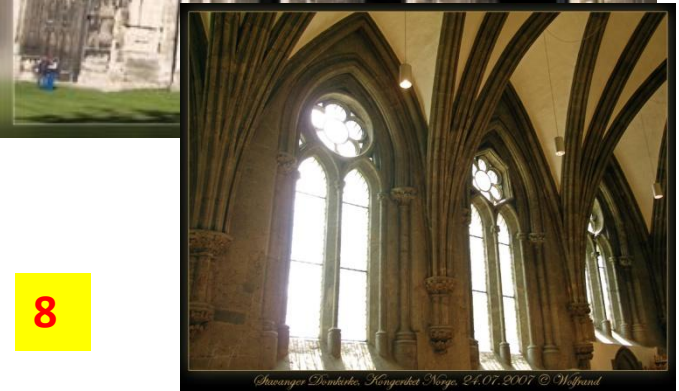


## 7. Античный



7

## 8. Готика



8

## 9.Классицизм

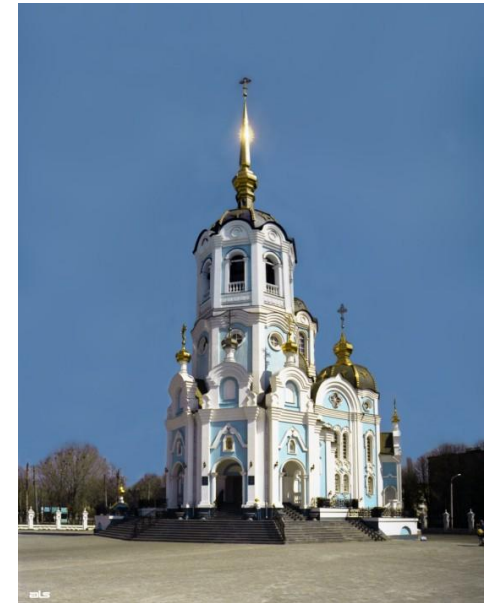


9

## 10.Барокко



10



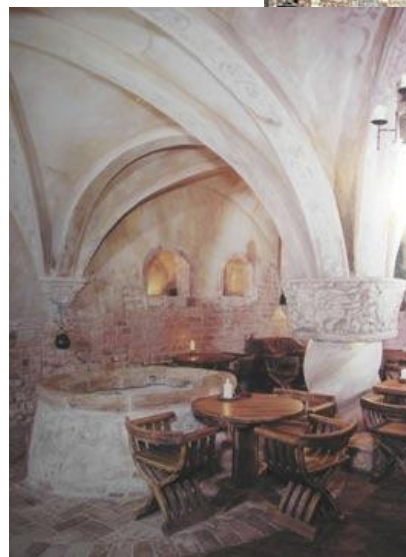
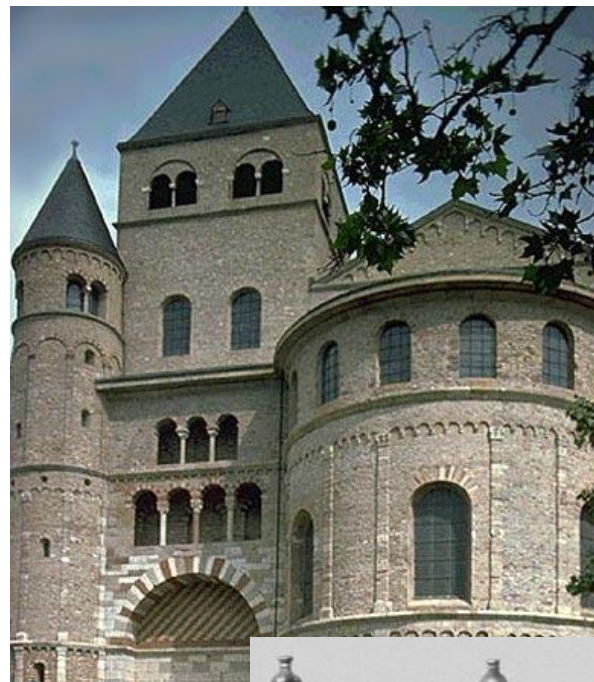
# 11. Классицизм



11

# 12. Романский

12



# Вспомни и определи здание :

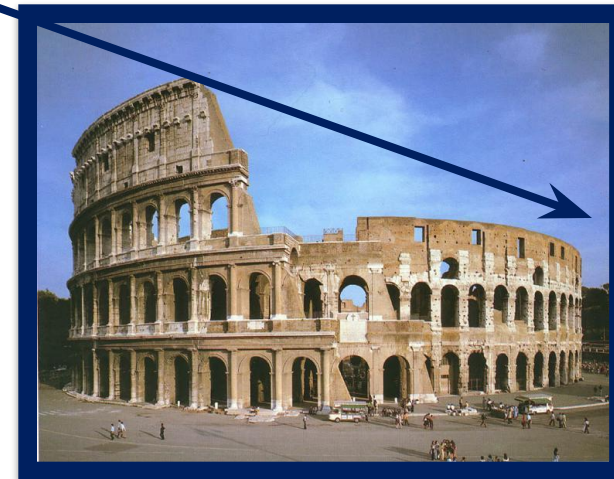
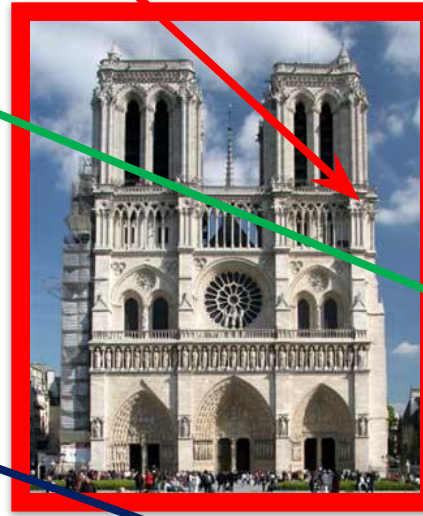
Собор Нотр дам де Пари

Кельнский собор

Пизанская башня

Колизей

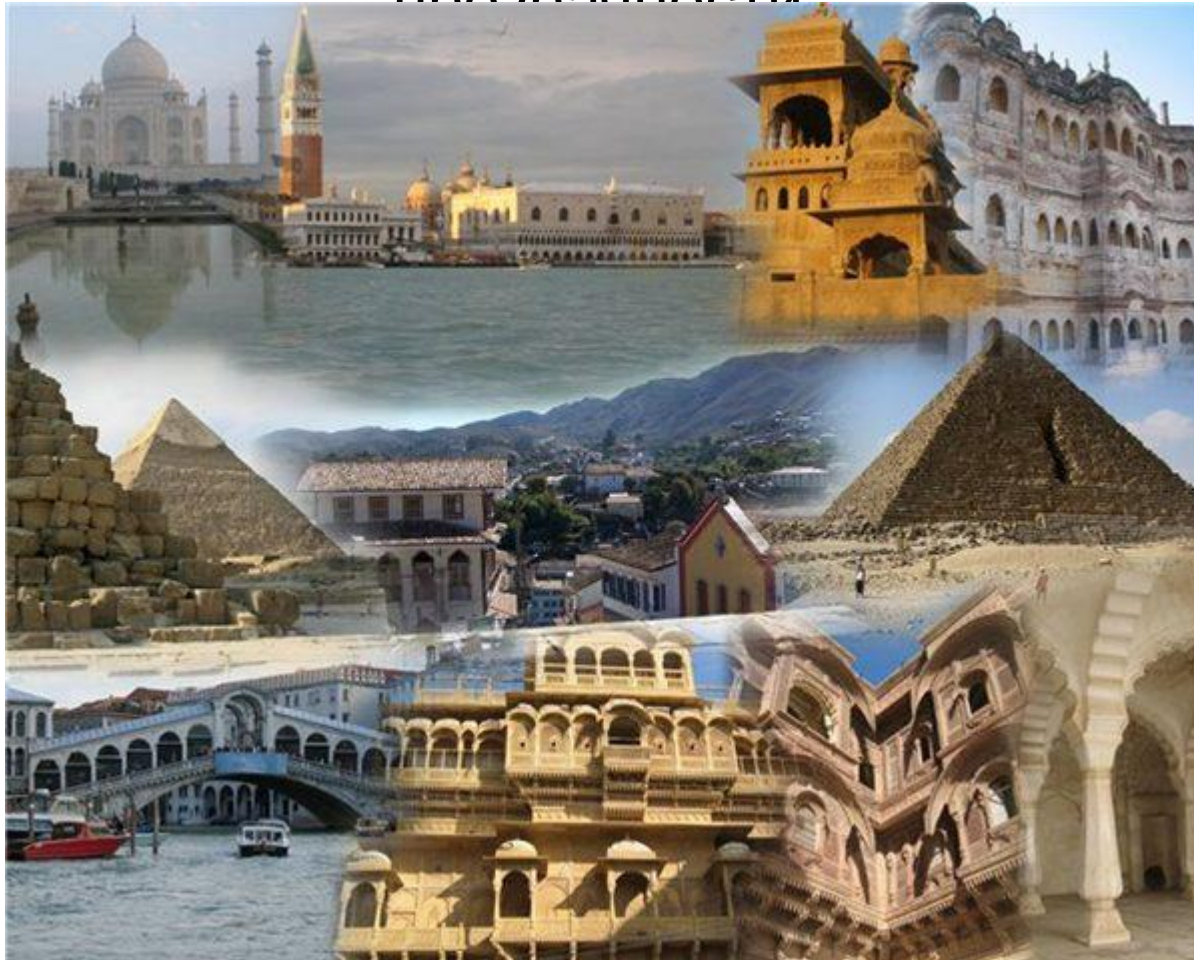
Парфенон

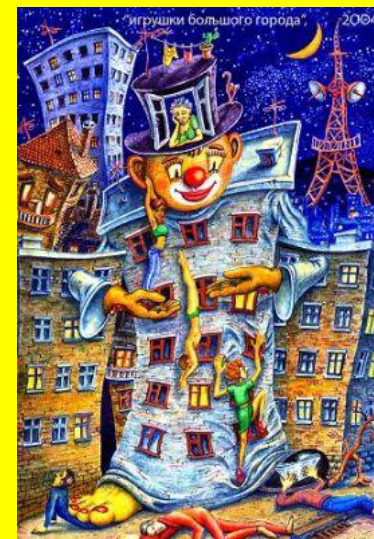
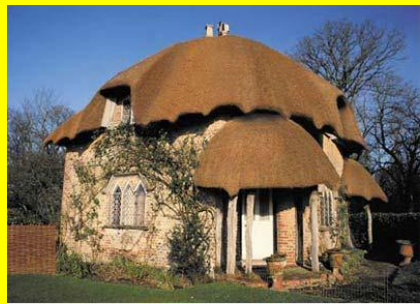
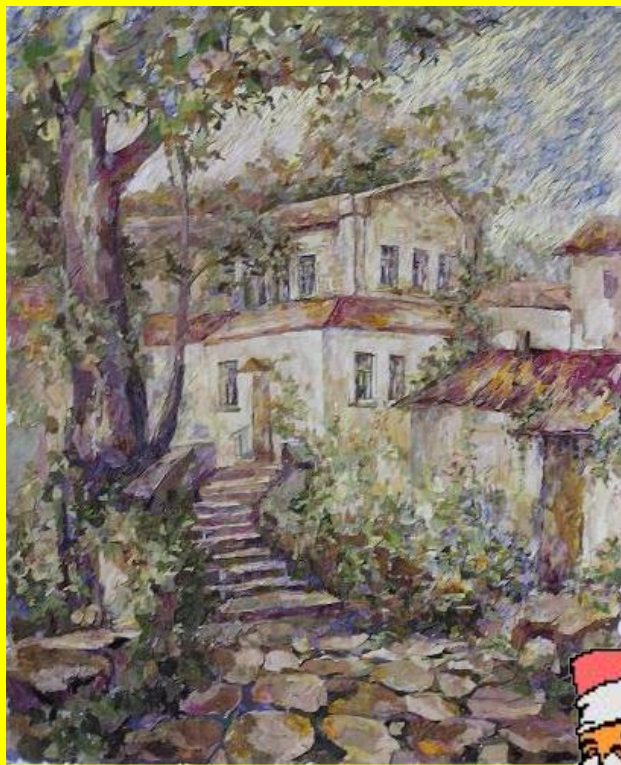


**Коллаж** – прием создания целого изображения из ряда отдельных фрагментов других изображений.

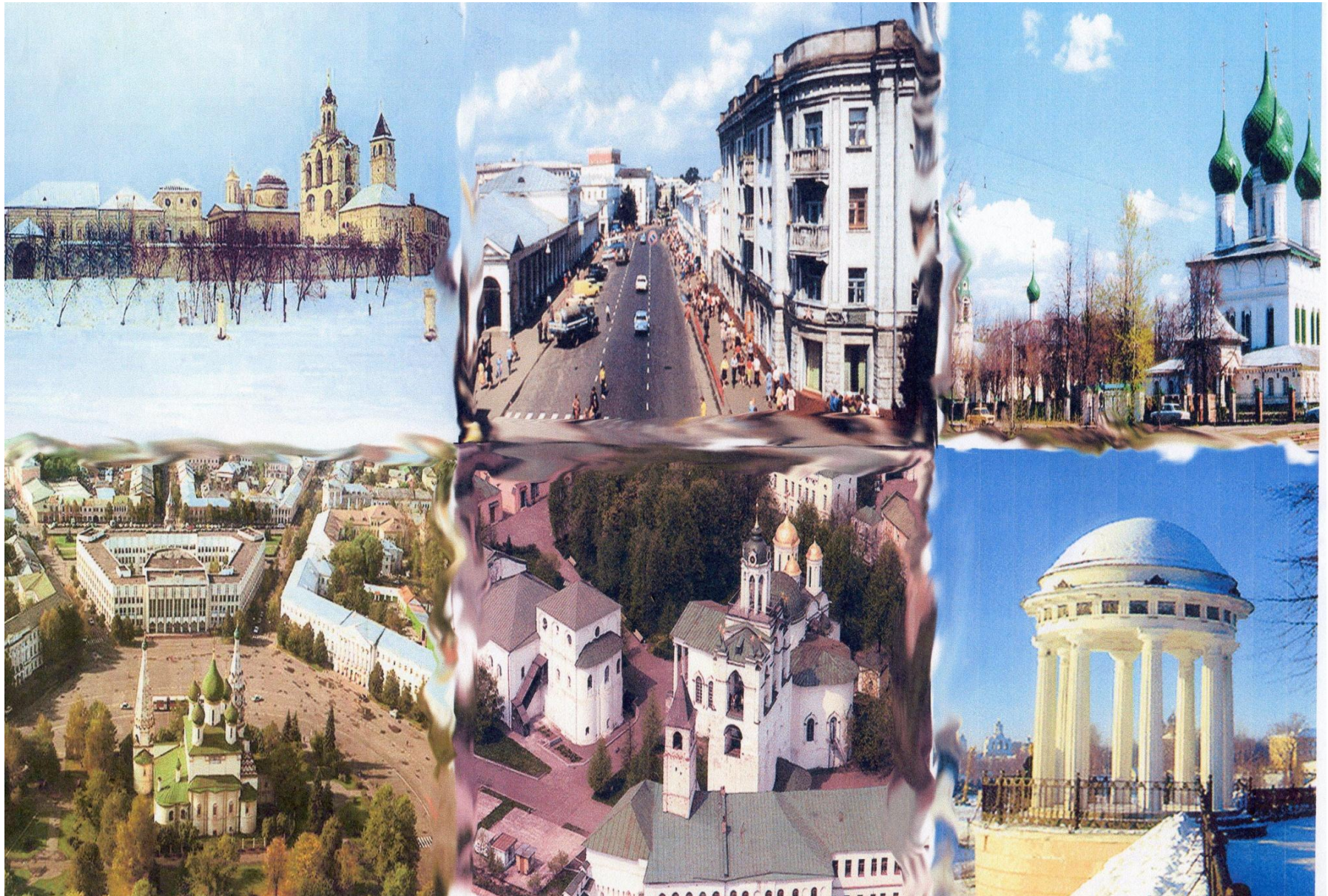
В процессе создания композиции применяются различные типы наложения, смешивания,

прозрачности





# *Шайдуrow Артем 8 «Б» класс*

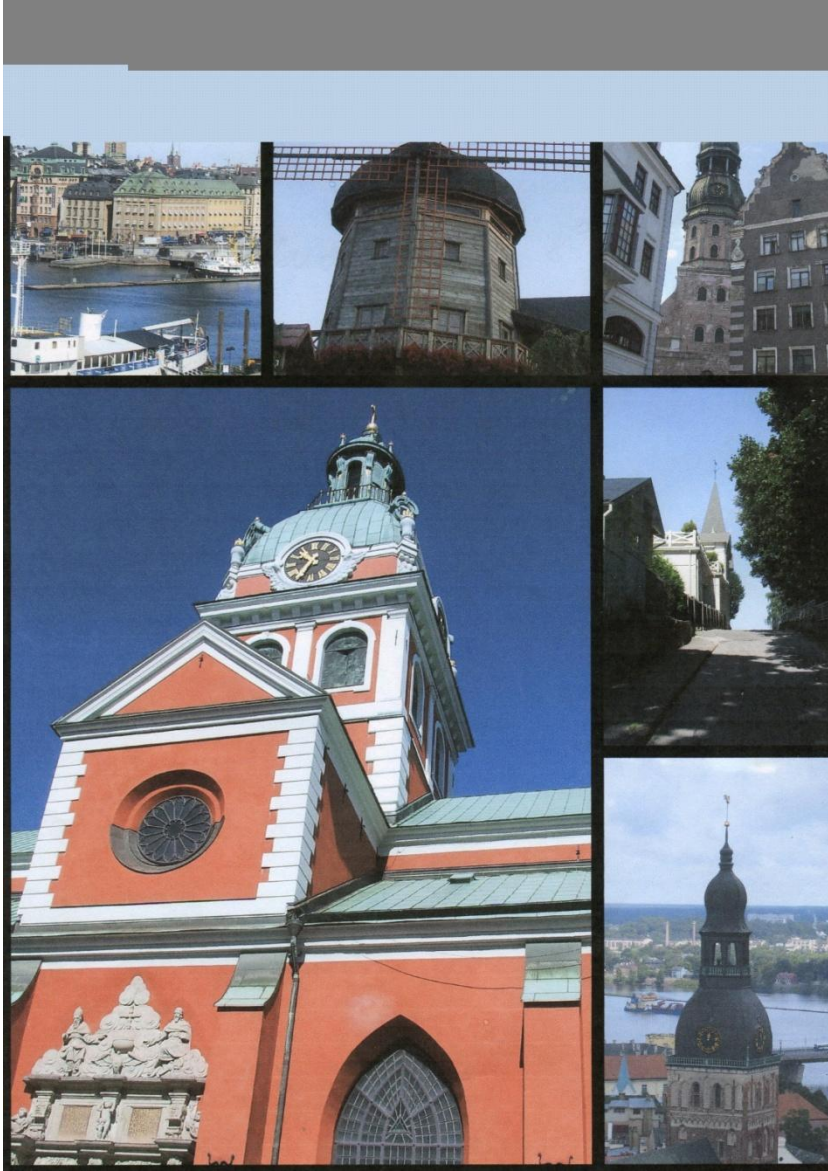


# Гнусов Иван 8»Б» класс





# *Киященко Анна 8»Б» класс*



# *Чупин Роман 8 «Б» класс*



# Растегаев Саша 8 «А» класс



# Корнев Ярослав 8 «Б» класс



# Зарисовки





Алашьево. Баша Рауфа  
19 авг, 2001, Р. Мухомедов



131-85



BT-89









# **Боровинских Наташа 8 «А» класс**

