

# ИНТЕЛЛЕКТУАЛЬНАЯ ИГРА

Я

ПОЗНАЮ

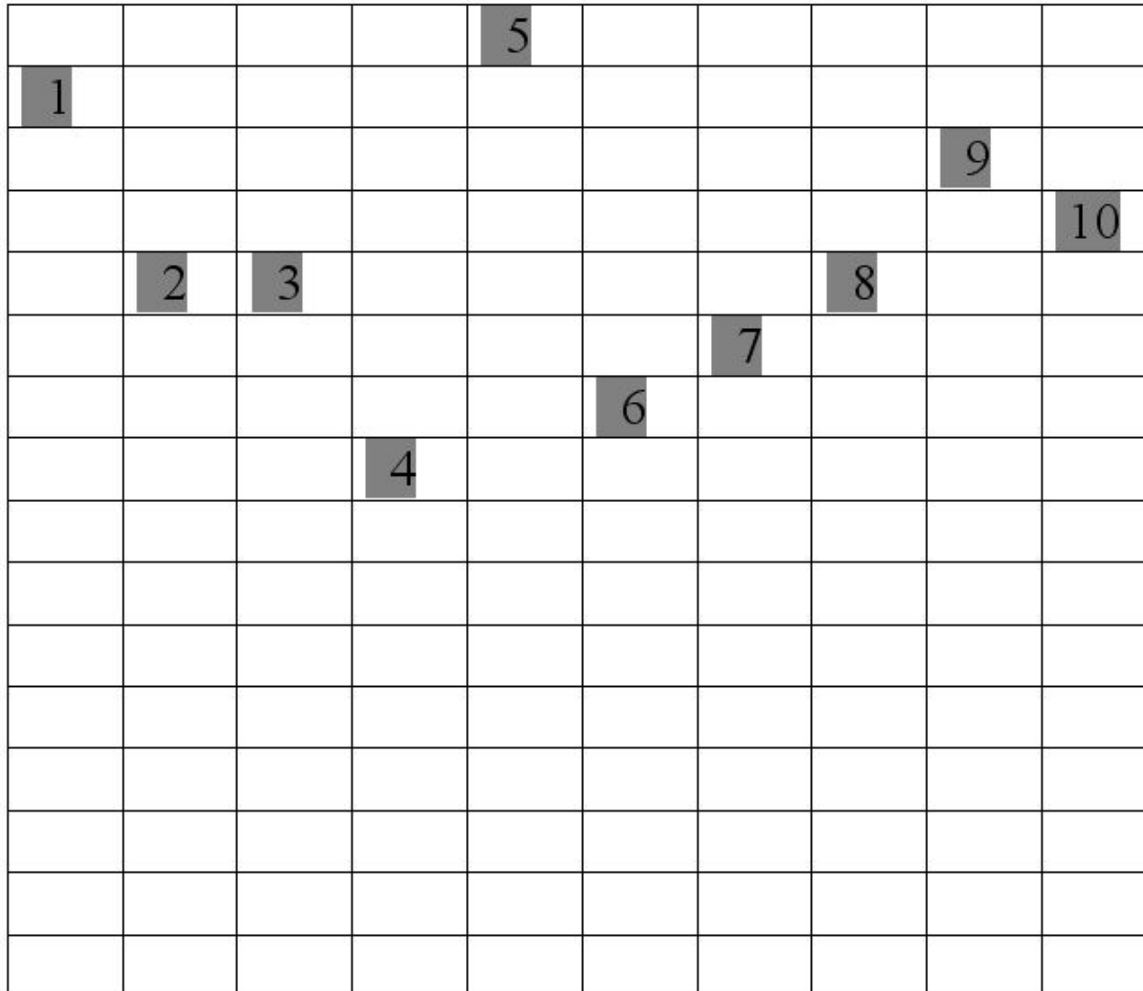
Мир

## Задание 1.

Каждая команда  
представляет свое  
название, девиз и  
показывает презентацию.

## Задание 2.

Решив кроссворд, разгадайте название нашей игры.



# Правильный ответ

				5					
1				л					
э				и				9	
н				с				ц	10
е	2	3		т			8	а	в
р	т	ф		в		7	р	р	о
г	е	о		е	6	к	а	а	д
и	м	т	4	н	г	л	з	з	о
я	д	о	з	н	а	ю	м	и	р
	е	с	е	и	м	к	н	т	о
	р	и	р	ц	е	в	о	ы	с
	а	н	н	а	т	а	ж		л
	т	т	о		а		е		и
	у	е	в				н		
	р	з	к				и		
	а		а				е		

# Задание 3

Установите соответствие.

МЕДУЗА                      ПРОСТЕЙШИЕ

ИНФУЗОРИИ                      ПЛОСКИЕ ЧЕРВИ

ПЕЧЕНОЧНЫЙ СОСАЛЬЦИК                      КИШЕЧНОПОЛОСТНЫЕ

БОЛЬШОЙ ПРУДОВИК                      ЧЛЕНИСТОНОГИЕ

РАК                      ХОРДОВЫЕ

РЕЧНОЙ ОКУНЬ                      МОЛЛЮСКИ

# Правильный ответ

МЕДУЗА                      КИШЕЧНОПОЛОСТНЫЕ

ИНФУЗОРИИ                      ПРОСТЕЙШИЕ

ПЕЧЕНОЧНЫЙ                      ПЛОСКИЕ ЧЕРВИ  
СОСАЛЬЩИК

БОЛЬШОЙ                      МОЛЛЮСКИ  
ПРУДОВИК

РАК                      ЧЛЕНИСТОНОГИЕ

РЕЧНОЙ ОКУНЬ                      ХОРДОВЫЕ

# Задание 4

Расположите представителей отделов царства Растения в порядке их появления в ходе эволюции.

ГОЛОСЕМЕННЫЕ

ЛИШАЙНИКИ

ПОКРЫТОСЕМЕННЫЕ

ПАПОРОТНИКОВИДНЫЕ

МХИ

ВОДОРΟΣЛИ

# Правильный ответ

ГОЛОСЕМЕННЫЕ 5

ЛИШАЙНИКИ 1

ПОКРЫТОСЕМЕННЫЕ 6

ПАПОРОТНИКОВИДНЫЕ 4

МХИ 3

ВОДОРОСЛИ 2



# ПРАКТИЧЕСКИЕ ЗАДАНИЯ

## 1 задание

- Какая команда быстрее подготовит микроскоп к работе.

## 2 задание

- Определить тип клетки: растительная или животная

# Даны семена

**1)** Определить, к какому растению они относятся.

**2)** Указать тип плода:

А) сухие односеменные

Б) сухие многосеменные

В) сочные многосеменные

Г) тыква

Д) померанец

**3)** Определить, в каких семенах большее содержание :  
белка, жира, сахара, крахмала,  
воды.

Какой биоценоз изображен ?  
Составить цепи питания для  
данного биоценоза.



К какому классу относится  
данный представитель?  
Где происходит размножение?





Что обеспечивает этому  
животному теплоизоляцию?  
Этот представитель относится к  
холоднокровным животным или  
теплокровным?



К какому отделу царства  
Растения относится данный  
представитель?  
Указать тип плода.



Какие физиологические адаптации  
выработались в ходе эволюции у этих  
млекопитающих?

Какой пигмент позволяет ластоногим  
сравнительно долго обходиться без доступа  
кислорода?





Каким образом в ходе эволюции  
сформировался панцирь у  
черепахи?

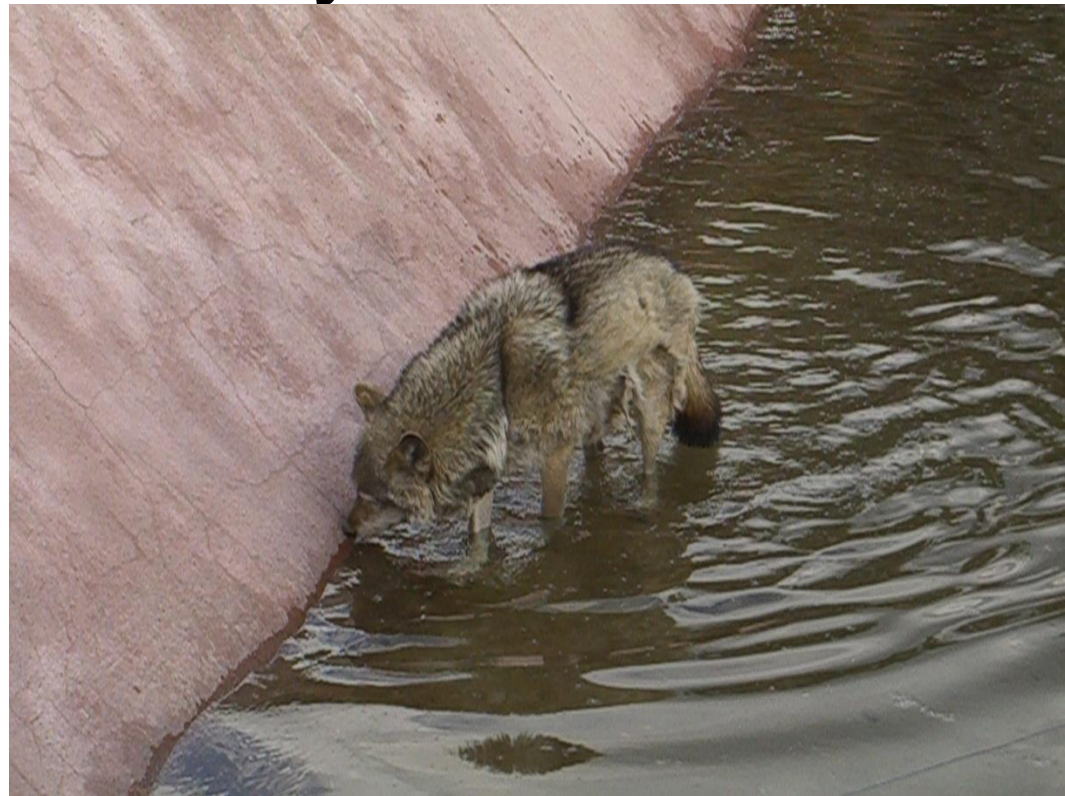
От кого данных рептилий не может  
спасти панцирь?





Как строение зубной системы  
влияет на удержание добычи  
хищниками?

Какую экологическую роль играют  
волки в лесу?



Это растение называют  
однодомным или двудомным?  
Указать тип корневой системы:

А) стержневая

Б) мочковатая

## Задание 8.

Каждой команде сочинить четверостишие на основании базовых слов.

1 команда : лукошко ----- морошка

2 команда : губки ----- кубки

3 команда : скелет ----- балет

4 команда : глаз ----- алмаз

5 команда : эволюция ----- революция

6 команда : паровоз ----- биоценоз

## 9 задание.

Решить экологическую задачу

Перед этим явлением многие живые существа ведут себя весьма странно. Змеи и ящерицы выползают из надежных укрытий, овцы сбиваются в кучу и тревожно блеют, собаки надсадно лают, птицы стаями устремляются вдаль, а в воздухе появляется много насекомых. Так, в ноябре 1963 года рыбаки с японского острова Ниидзима выловили в море невиданную глубоководную рыбу шестиметровой длины. “ К чему бы такое чудо? “ - толковали рыбаки. А через пару дней японские селения и города потрясли .....

## Задача 2

Однажды много лет назад в одной из деревень Южного Урала начали происходить странные вещи. В некоторых домах стали раздаваться звуки, шедшие из-под земли. Особенно сильно они были слышны зимними ночами.

Звуки эти напоминали то жуткий гул, то пушечный выстрел. Кто-то из жителей утверждал, что слышит, как под землей словно пересыпают из одного места в другое картошку. Людей обуял страх. Они решили: под землей объявилась нечистая сила. “ Пора уезжать! “ - говорили самые напуганные.

Неизвестно, как бы окончилась эта история, если бы не геологи. Они нашли ответ, почему гудит земля, успокоили людей, и жизнь в уральской деревушке пошла своим чередом.



От каждого из нас зависит  
будущее планеты.

Не губите деревья!

Берегите лес!

Не засоряйте водоемы!

Не обижайте животных!

При таком отношении к  
природе можно будет  
любоваться красивыми  
пейзажами, пить чистую воду  
и дышать свежим воздухом.

Любите и охраняйте природу!