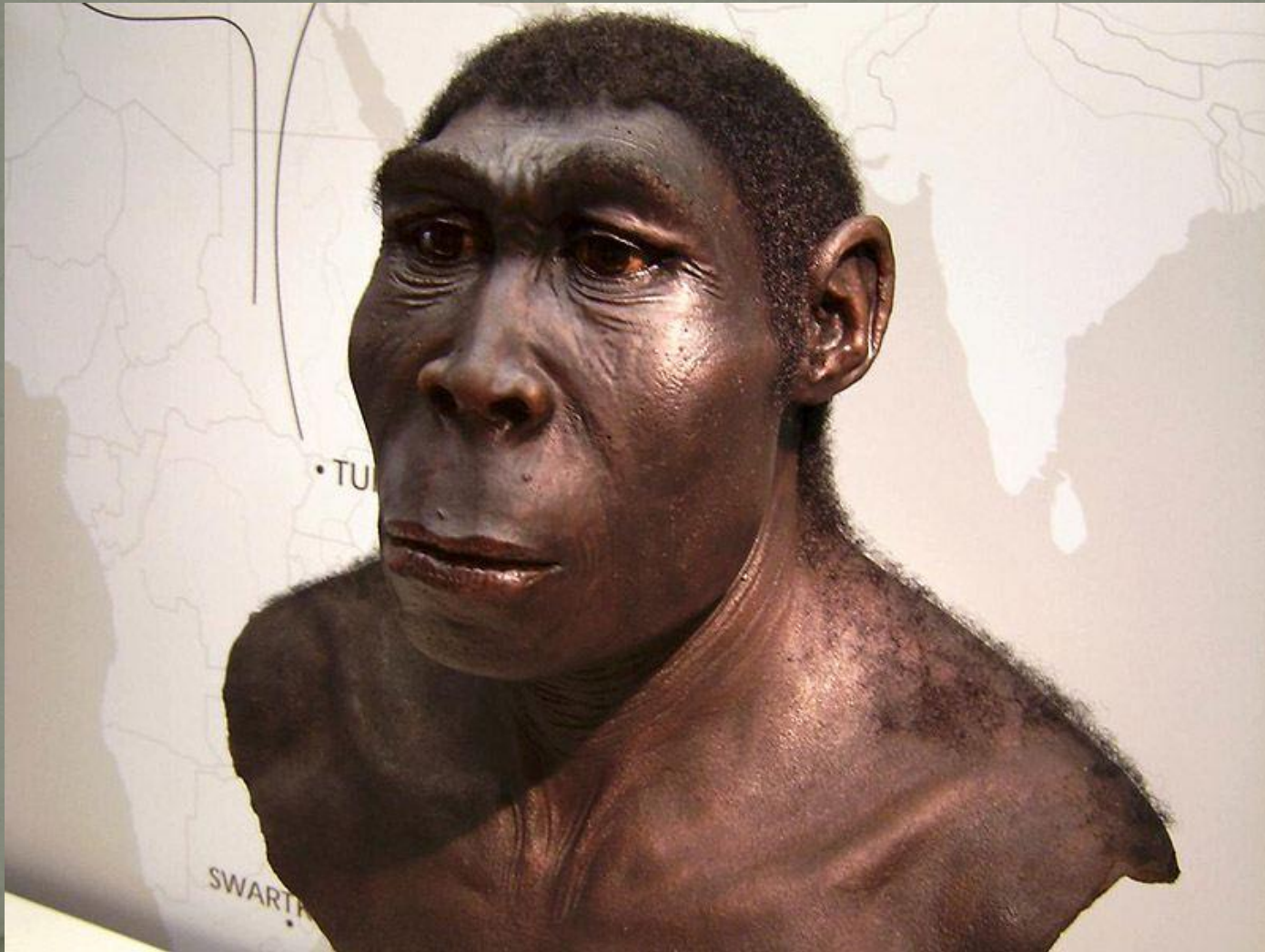


Презентация на тему: «Человек прямоходящий».

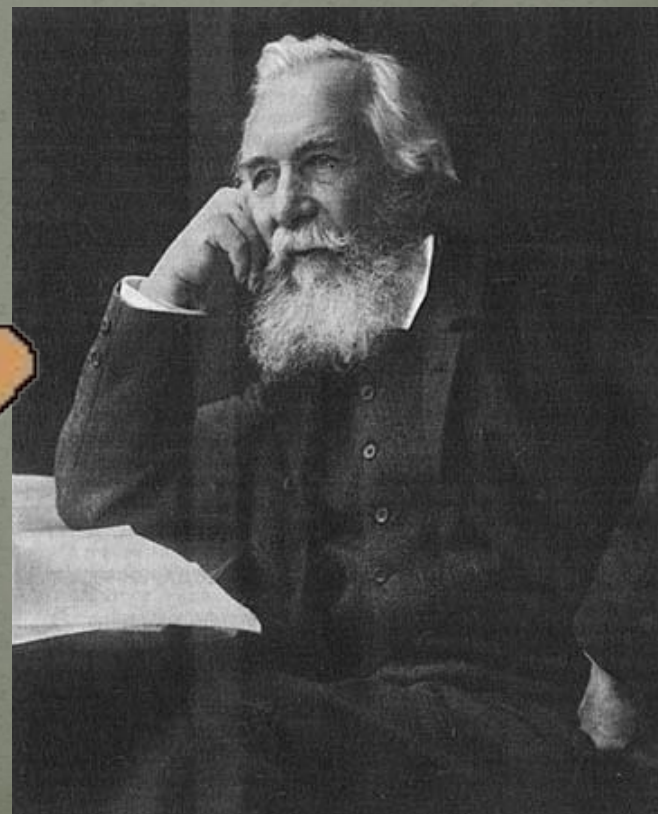


Человек прямоходящий (Homo erectus).

- История находки останков Человека прямоходящего началась в конце XIX века, когда молодой голландский военврач Евгений Дюбуа, проникнутый идеями Дарвина, отправился искать missing link - недостающее звено между обезьяной и человеком. В те времена анатомия высших приматов была изучена достаточно слабо, поэтому, следуя совету профессора Геккеля, друга Чарльза Дарвина, Дюбуа отправился искать обезьяноподобных предков человека не в Африку, где ищут и находят многочисленные останки древних гоминид, а в Азию, на остров Ява.



Согласно гипотезе Геккеля ближайшим родственником человека был не шимпанзе, а гиббон. Евгению Дюбуа необычайно повезло. За год поисков он нашёл на обрывистых берегах Большой Реки (местные туземцы называют её Бенгаван Соло) черепную крышку, два коренных зуба и бедренную кость неизвестного существа.

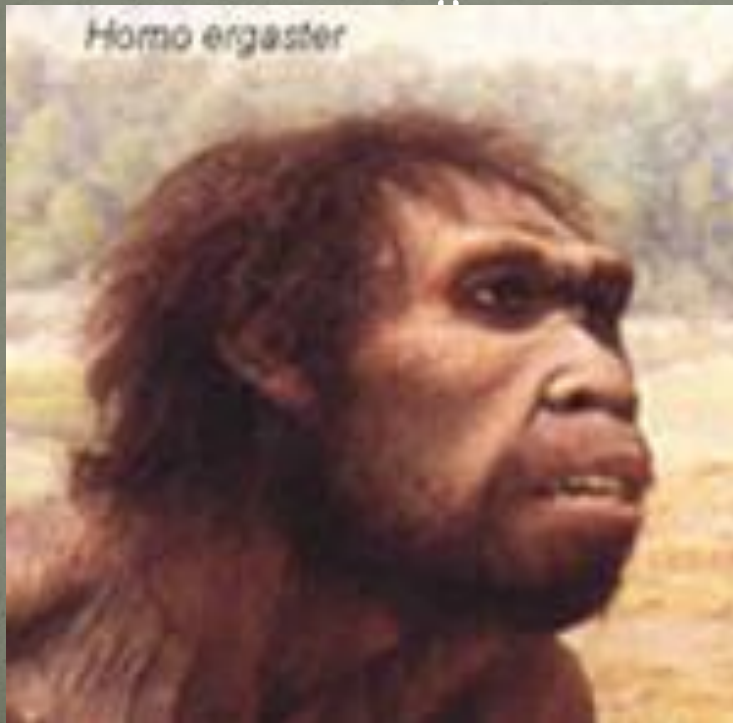


● Сейчас в небольшой деревушке Триниль, где было сделано открытие, стоит небольшой каменный монумент с надписью "P.E. 175 m ONO 1891-1893", что означает *Pithecanthropus erectus*, найден в 175м к востоку-северо-востоку.

1891-1893г. А тогда Дюбуа принялся за лихорадочное изучение найденного существа. После тщательного анализа останков, он пришёл к выводу, что найденное существо не принадлежало ни одной из обезьян, а находилось на полпути от обезьяны к человеку.



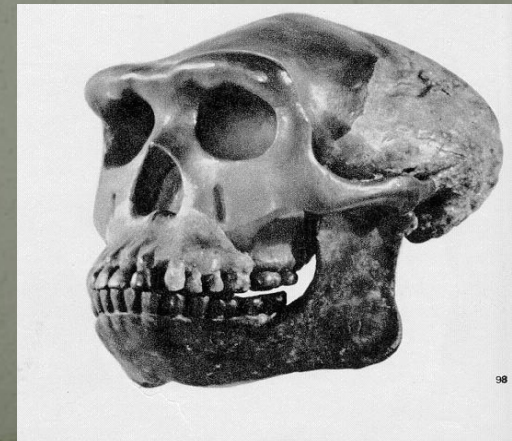
- Предполагается, что эректусы появились в Восточной Африке. Предполагается, что эректусы появились в Восточной Африке в эпоху среднего плейстоцена. Предполагается, что эректусы появились в Восточной Африке в эпоху среднего плейстоцена, эволюционировав от Homo rudolfensis. Предполагается, что эректусы появились в Восточной Африке в эпоху



эволюционировав от Homo rudolfensis, и уже 1,8 миллионов лет назад через территорию Ближнего

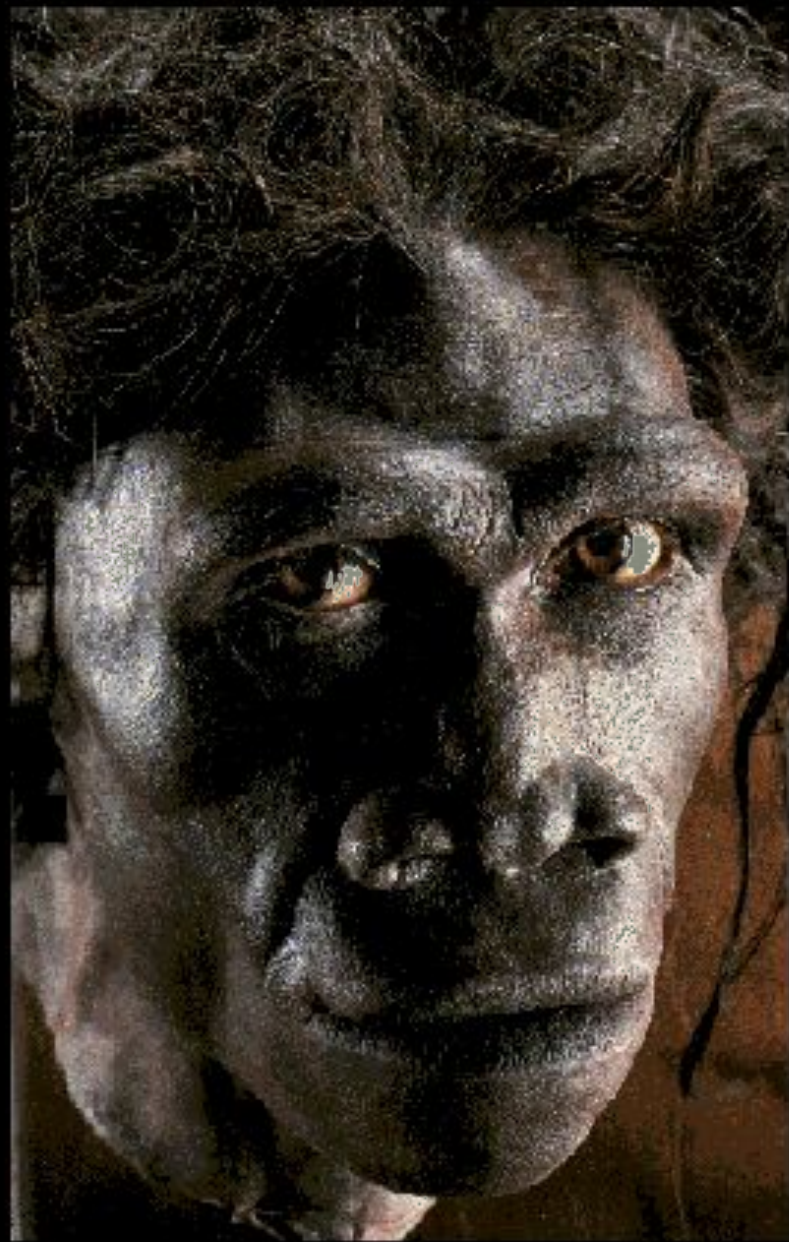
Внешний вид

- За исключением карликовой формы (*Homo floresiensis*) с острова Флорес, эректусы обладали средним ростом (1,5—1,8 м), прямой походкой и архаическим строением черепа (толстые стенки, низкая лобная кость, выступающие надглазничные валики, скошенный подбородок). Объём мозга у некарликовых форм достигал 900—1200 см³, что больше, чем у *Homo habilis*, но несколько меньше, чем у *Homo sapiens* и *Homo neanderthalensis*.



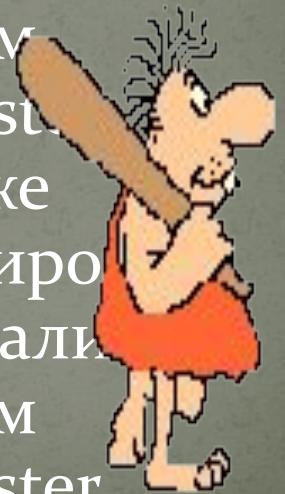
Reconstruction of *Homo erectus*.

Homo erectus lived
from 2 million years
ago to about 100,000
years ago.



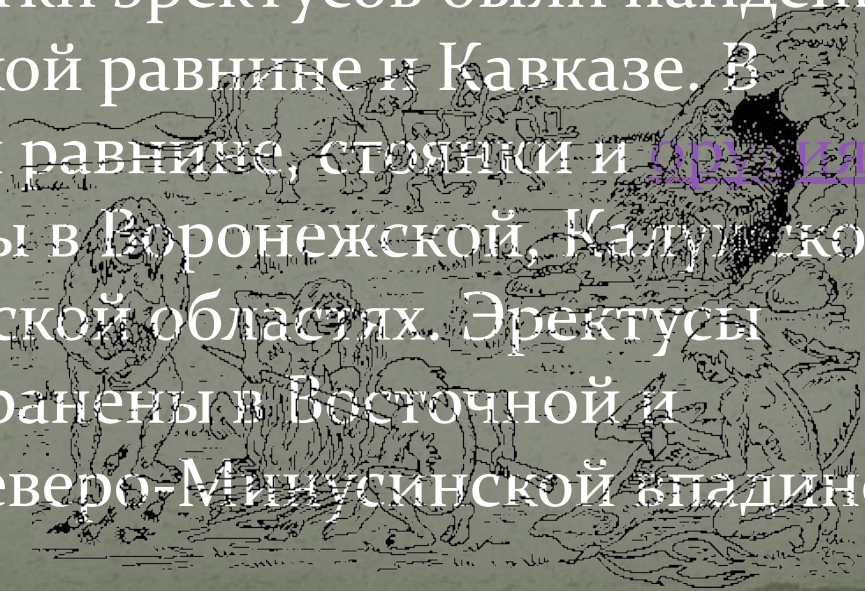
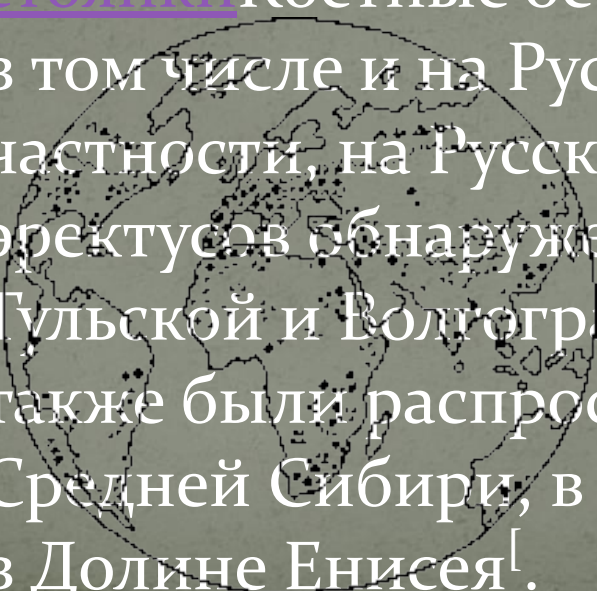
География расселения

- Эректусы были сравнительно широко распространены по Старому Свету и распадались на ряд локальных подвидов. За африканским Эректусы были сравнительно широко распространены по Старому Свету и распадались на ряд локальных подвидов. За африканским подвидом закрепилось название Homo ergaster Эректусы были сравнительно широко распространены по Старому Свету и распадались на ряд локальных подвидов. За африканским подвидом закрепилось название Homo ergaster, хотя к африканским эректусам относят также атлантропа Эректусы были сравнительно широко распространены по Старому Свету и распадались на ряд локальных подвидов. За африканским подвидом закрепилось название Homo ergaster, хотя к африканским эректусам относят также



Находки на территории России

- Костные остатки эректусов были найдены в том числе и на Русской равнине. Костные остатки эректусов были найдены в том числе и на Русской равнине и Кавказе. Костные остатки эректусов были найдены в том числе и на Русской равнине и Кавказе. В частности, на Русской равнине, стоянки Костные остатки эректусов были найдены в том числе и на Русской равнине и Кавказе. В частности, на Русской равнине, стоянки и Дерзкая эректусов обнаружены в Воронежской, Калужской, Тульской и Волгоградской областях. Эректусы также были распространены в Восточной и Средней Сибири, в Северо-Минусинской впадине, в Долине Енисея¹.



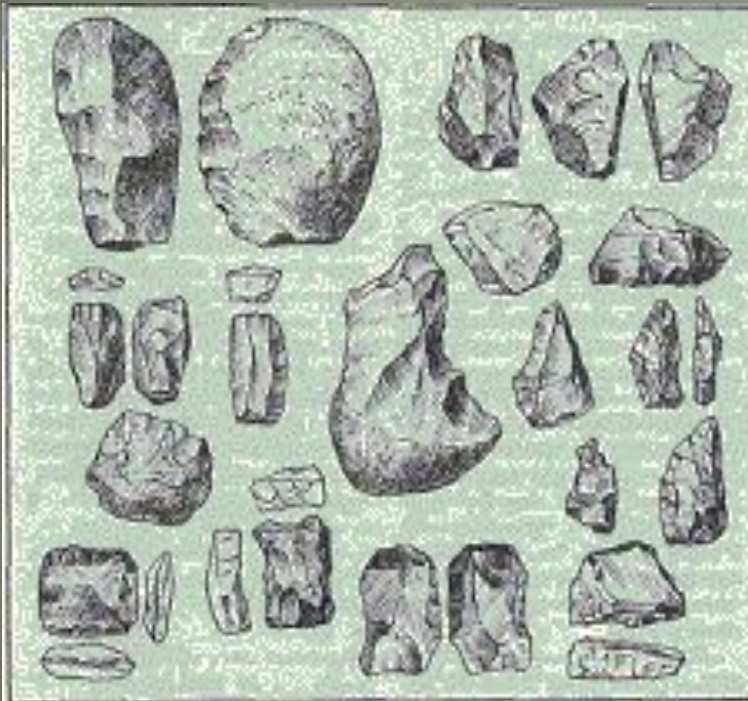
Исход эректусов

- До недавнего времени считалось, что эректусы вымерли около 300 тысяч лет назад, уступив место неандертальцам. До недавнего времени считалось, что эректусы вымерли около 300 тысяч лет назад, уступив место неандертальцам. Однако последние находки свидетельствуют, что они на окраинах ареала могли дожить до прихода современных людей. Последние питекантропы. До недавнего времени считалось, что эректусы вымерли около 300 тысяч лет назад, уступив место неандертальцам. Однако последние находки свидетельствуют, что они на окраинах ареала могли дожить до прихода современных людей. Последние питекантропы в Индонезии. До недавнего времени считалось, что эректусы

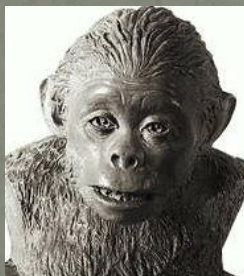


Материальная культура

- Эректусы активно изготавливали каменные орудия (ашельская культура). Эректусы активно использовали шкуры в качестве одежды, использовали огонь и баллизм.



ЭТАПЫ ЭВОЛЮЦИИ ЧЕЛОВЕКА



Австралопитек



Человек умелый



Человек прямоходящий



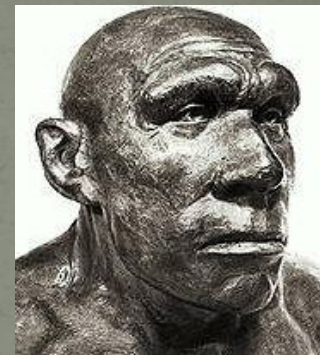
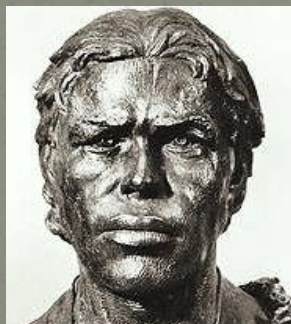
Неандерталец



Кроманьонец



Человек разумный



ЧТО ОБЛИЧАЕТ НАС ОТ ОБЕЗЬЯН?



ПРЯМОХОЖДЕНИЕ

ВЫСОКОЕ РАЗВИТИЕ ГОЛОВНОГО МОЗГА

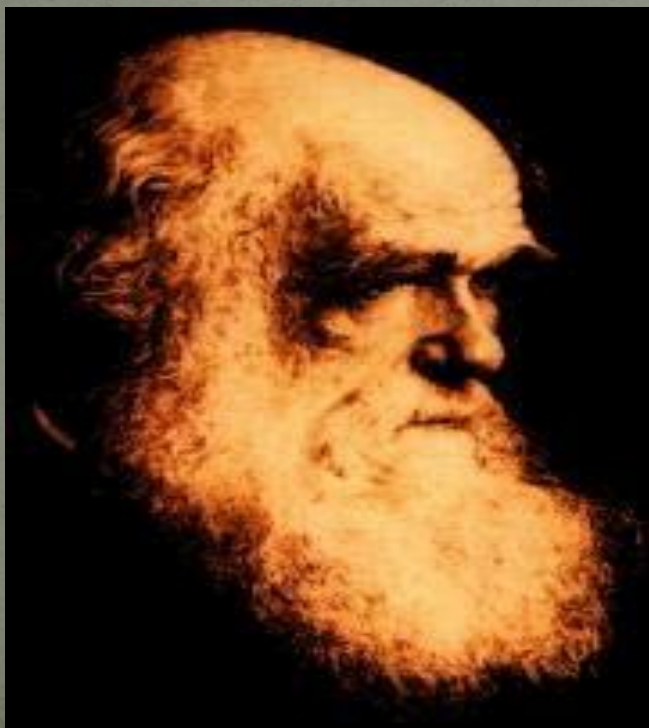
МЫШЛЕНИЕ И ЧЛЕНОРАЗДЕЛЬНАЯ РЕЧЬ

ПОЗНАЕМ И ИЗМЕНЯЕМ МИР И САМИХ СЕБЯ

ТВОРИМ КУЛЬТУРУ И СОБСТВЕННУЮ ИСТОРИЮ



- Как бы не шла эволюция, к чему бы не привела, важно:
- всегда оставаться человеком, - во всех смыслах этого слова!!!



Чарльз Роберт Дарвин
(1809-1882)

Спасибо за просмотр.



- Презентацию подготовил:
Тамашаускас Сергей.

