



*Проект по географическому
краеведению*

«Население п. Светлый»


Выполнила ученица 10 « А» класса Немтырева Лидия
Руководитель Курбатова Людмила Францевна
Учитель географии СОШ №2 городского округа п.Светлый

ЦЕЛЬ ПРОЕКТА

Воспитать у учащихсья любовь к своей малой родине. Принять активное участие в решении проблем, связанных с реализацией национального проекта в области образования, здравоохранения и социального развития поселка.

ЗАДАЧИ ПРОЕКТА

- Выяснить численность населения п. Светлый. И ее влияние на развитие инфраструктуры в поселке.
- Исследовать количество рождающихся и умерших людей в п. Светлый, а также количество заключенных браков и расторгаемых браков. По результатам полученных исследований предложить меры направленные на устранение причин влияющих на вышеуказанные показатели.
- Исследовать рынок труда и занятость в п. Светлый. Выявить причины безработицы в поселке и предложить пути выхода из сложившейся ситуации.



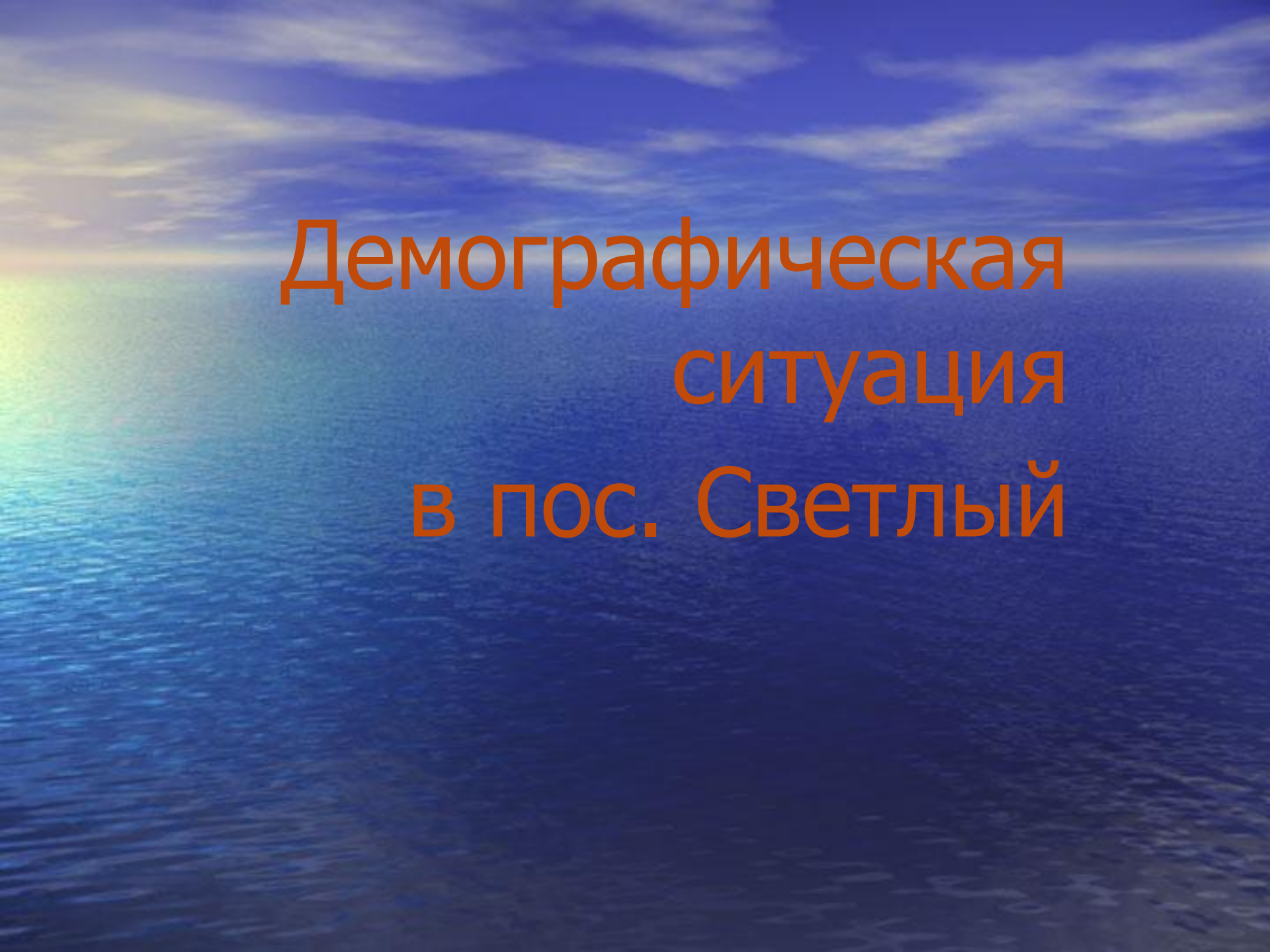
Численность населения

Демографические показатели численности населения

Наименование показателей	Январь-июнь 2008 г.	Январь-июнь 2009 г.	Январь-июнь 2010 г.
Численность населения, (среднегодовая), чел.	12 821	12 966	13 180
Число родившихся (человек), в том числе:	64	68	67
- Мальчиков	26	40	28
- Девочек	38	28	39
Число умерших (человек)	41	31	40
Число браков	38	53	46
Число разводов	38	48	31
Естественный прирост (на 100 населения)	1,8	2,8	2,1
Рождаемость (на 1000 населения)	4,9	5,2	5,1
Смертность (на 1000 населения)	3,2	2,3	3

Население

№ п/п	Наименование показателя	Единица измерения	Значения показателя
1	<i>Численность постоянного населения</i>	Человек	13180
2	<i>Численность пенсионеров</i>	Человек	1 528
3	<i>Численность пенсионеров, имеющих ограниченные способности к трудовой деятельности</i>	Человек	323
	<i>В т.ч. дети -инвалиды</i>	Человек	29
4	<i>Численность детей – всего</i>	Человек	2 279
	<i>Из них:</i>		
	<i>От 0 до 6 лет</i>		873
	<i>От 7 до 17 лет</i>		1 406
	<i>От 6 до 15 лет</i>		1 222
5	<i>Численность детей, состоящих на учете для определения в дошкольное учреждение</i>	Человек	181

The background of the slide is a photograph of a sunset over a vast body of water. The sky is a deep blue with wispy white clouds. A bright sun is visible on the left side, creating a lens flare effect. A faint rainbow is visible in the sky, arching from the left towards the center. The water in the foreground is dark blue with gentle ripples.

Демографическая
ситуация
в пос. Светлый

Сведения о количестве зарегистрированных актов гражданского состояния о рождении, смерти, заключении брака, расторжении брака в городском округе ЗАТО Светлый Саратовской области с 01.01.2010 по 31.12.2010

Наименование	2003	2004	2005	2006	2010
1. Рождение	111	133	132	106	143
- мальчиков	55	71	58	57	74
- девочек	56	62	74	49	69
2. Смерть	48	51	71	62	80
- мужчин	25	21	45	32	43
- женщин	23	30	26	30	37
3. Заключение брака	122	118	109	114	102
4. Расторжение брака	70	91	63	68	62
- осталось детей при разводах в неполных семьях	48	59	36	42	39

Самые популярные имена

- Мужские: Андрей, Никита, Артём, Максим.
- Женские: Валерия, Полина, Вероника, Виктория.

Редкие и необычные имена

- Мужские: Ярослав, Юрий, Тимур, Тигран.
- Женские: Эмилия, Софья, Светлана, Наталья.

Возраст матери рождённого ребёнка

- 14лет-0
- 15лет-0
- 16лет-0
- 17лет-0
- 18-20лет-10
- 21-30-100
- 31-40лет-33
- 41год истарше-0

Зарегистрировано семей, имеющих

- Одного ребёнка-87
- Двоих детей-52
- Трёх детей-3
- Четверых детей-0
- Пять детей-0
- Шесть детей и более-0

Анализ данных

- С 2003 по 2010 г. рождение, смерть, расторжение брака и количества детей при разводах заметно уменьшается. Заключение брака, наоборот, увеличивается. Естественный прирост населения составляет 43 – 63 человек, что в принципе неплохо
- С 2003 по 2010 г. рождение, смерть, расторжение брака и количества детей при разводах увеличивается, но заключение брака уменьшается. Естественный прирост населения – 63-82



Анализ данных

- С 2004 по 2010 г. рождение, заключение, расторжение брака и количества детей при разводах опять уменьшается, но смертность увеличивается. Естественный прирост населения – $82-61$, это уже можно назвать демографическим кризисом, а это плохо
- С 2005 по 2010г. рождение, смертность уменьшается, а заключение и расторжение брака, количество детей при разводах – увеличивается. Естественный прирост населения – $61-44$, это как и в предыдущей ситуации – плохо



Выводы

- С каждым годом, начиная с 2004 по 2010г, в городском округе ЗАТО Светлый преобладает демографический кризис
- Заключение браков уменьшается



Предложения

- Чтобы разрядить сложившуюся ситуацию нужно, в первую очередь, улучшать отношения с людьми
- Смертность увеличивается потому что люди не заботятся о своем здоровье – надо думать о себе, о будущем

Данные предоставила руководитель органа
ЗАГС А.С. Михайлюкова.



The background of the slide is a photograph of a sunset over a vast body of water. The sun is partially visible on the left side, creating a bright glow and a rainbow that arches across the sky. The sky transitions from a deep blue at the top to a lighter blue near the horizon, with wispy white clouds. The water in the foreground is dark blue with gentle ripples.

Инфраструктура пос. Светлый

Промышленность

Промышленность городского округа ЗАТО Светлый представлена двумя муниципальными предприятиями: МУП «ЖКХ» и МУП «Пекарня».

Объем производства продукции МУП «Пекарня» в I полугодии 2010 года составил 515,2 тыс. рублей.

Объем производства МУП «ЖКХ» - 55 309, тыс. рублей, что в 1,15 раз больше, чем в I полугодии 2009 года

Объемы производства продукции промышленных предприятий ЗАТО Светлый в I полугодии 2010 года

<i>Показатели</i>	<i>Ед. изм.</i>	<i>Исполнение на 01.07.2008 г.</i>	<i>Исполнение на 01.07.2009 г.</i>	<i>Исполнение на 01.07.2010 г.</i>
<i>МУП «Пекарня»</i>	<i>Тыс. руб.</i>	<i>4 749,7</i>	<i>5 155, 3</i>	<i>5 156,2</i>
<i>МУП «ЖКХ» в т.ч.</i>	<i>Тыс. руб.</i>	<i>38 519,9</i>	<i>48 001,6</i>	<i>55 306,9</i>
<i>- Услуги населению</i>		<i>26 316,0</i>	<i>30 948,0</i>	<i>38 372,6</i>
<i>- Услуги предпринимателям</i>		<i>12 204,9</i>	<i>17 053,6</i>	<i>16 934,3</i>

Дошкольные учреждения

№ п/п	Наименование показателя	Единица измерения	Значения показателя
6	Количество мест в дошкольных учреждениях – всего	Мест	590
	В т.ч. по формам собственности:		-
	Федеральная		-
	Субъекты Российской Федерации		-
	Муниципальная		590
	частная		-
7	Общая площадь зданий дошкольных учреждений	Кв. метров	6 700

Общеобразовательные учреждения

№ п/п	Наименование показателя	Единица измерения	Значения показателя
8	Количество мест в общеобразовательных школах – всего	Мест	1 588
	В т.ч. по формам собственности:		
	Федеральная		-
	Субъекты Российской Федерации		-
	Муниципальная		1 588
	частная		-
9	Общая площадь зданий общеобразовательных учреждений	Кв. метров	6 284
10	Численность учащихся в государственных и муниципальных общеобразовательных школах	Человек	1 061
11	Удельный вес учащихся дневных общеобразовательных учреждений, занимающихся во вторую смену	%	13,4

Врачебные больничные учреждения

№ п/п	Наименование показателя	Единица измерения	Значения показателя
12	Врачебные больничные учреждения – всего	единиц	2
	В т.ч. по формам собственности:		
	Федеральная		1
	Субъекты Российской Федерации		-
	Муниципальная		1
	частная		-
13	Число врачебных больничных коек - всего	Койко/мест	235
	В т.ч. по формам собственности:		
	Федеральная		160
	Субъекты Российской Федерации		-
	Муниципальная		75
	частная		-

Врачебные больничные учреждения

№ п/п	Наименование показателя	Единица измерения	Значения показателя
13.1	Число коек для беременных женщин и рожениц – всего	Койко/мест	4
	В т.ч. по формам собственности:		
	Федеральная		-
	Субъекты Российской Федерации		-
	Муниципальная		4
	частная		-
13.2	Число коек для больных людей - всего	Койко/мест	20
	В т.ч. по формам собственности:		
	Федеральная		-
	Субъекты Российской Федерации		-
	Муниципальная		20
	частная		-

Врачебные больничные учреждения

№ п/п	Наименование показателя	Единица измерения	Значения показателя
14	Число врачебных амбулаторно-поликлинических учреждений – всего	единиц	2
	В т.ч. по формам собственности:		
	Федеральная		1
	Субъекты Российской Федерации		-
	Муниципальная		1
	частная		-
15	Мощность врачебных амбулаторно-поликлинических учреждений – всего	Посещений в смену	600
	В т.ч. по формам собственности:		
	Федеральная		450
	Субъекты Российской Федерации		-
	Муниципальная		150
	частная		-

Клубы и развлекательные учреждения

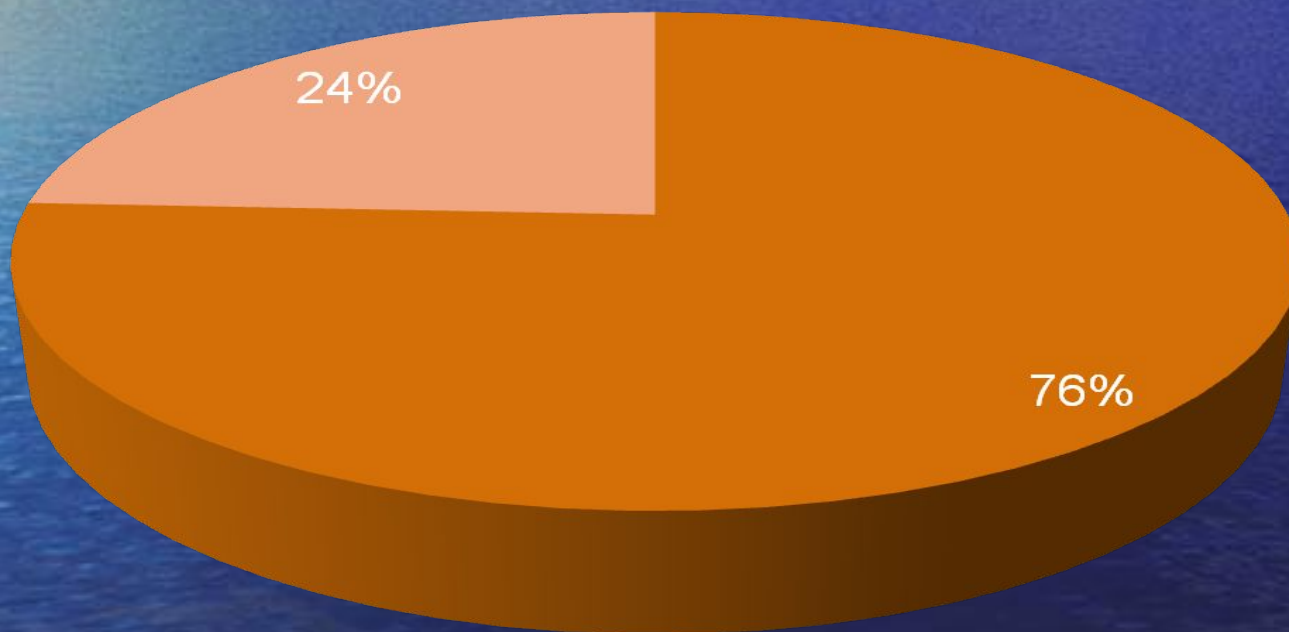
№ п/п	Наименование показателя	Единица измерения	Значения показателя
16	Количество зрительских мест в клубах и учреждениях	мест	609
17	Количество общедоступных библиотек	единиц	1
18	Количество музеев	единиц	2
19	Количество парков культуры и отдыха	Единиц	1
20	Количество детских музыкальных, художественных, хореографических школ и школ искусств	Единиц	2
	Проектная мощность указанных школ	мест	480
21	Спортивные залы - всего	единиц	9
	Площадь - всего	Кв. метров	4 914
22	Бассейны плавательные - всего	единиц	1
	Площадь зеркала воды - всего	Кв. метров	206
23	Плоскостные сооружения (стадионы, спортивные площадки) - всего	единиц	6
	Площадь - всего	Кв. метров	11 550



ЗАНЯТОСТЬ НАСЕЛЕНИЯ

Структура населения

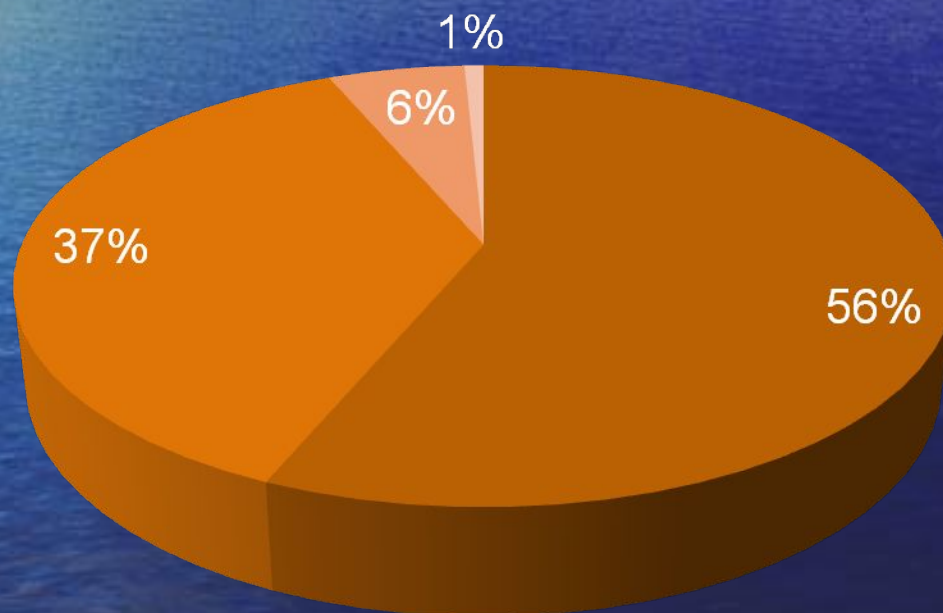
■ Трудоспособное ■ Нетрудоспособное



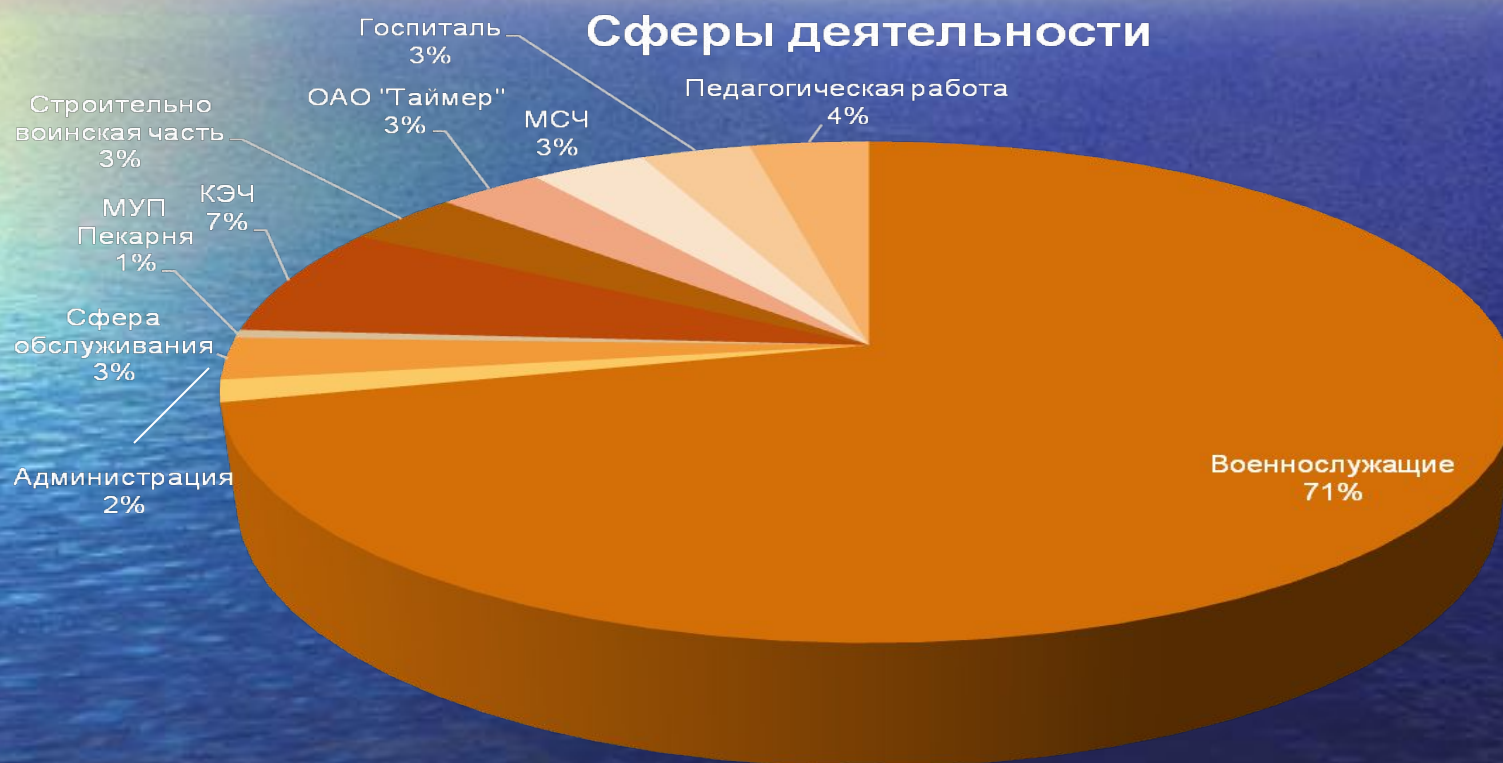
Структура трудоспособного населения

Структура трудоспособного населения

- Военнослужащие
- Гражданское население
- Студенты
- Безработные



Структура профессиональной деятельности



Военная служба

Численность военнослужащих
в городке составляет 5 тыс. человек



Образовательные учреждения

Работников в образовательных учреждениях около 250 человек.



Медицинские учреждения

В МСЧ и военном госпитале работает
470 человек, из них в МСЧ - 240



Жизненно-важные предприятия

В МУП Пекарня работает 37 человек;
в КЭЧ – более 500 человек;
в строительной воинской части – 240 человек;
в сфере обслуживания – 190 человек;
в ОАО «Таймер» заняты около 220 человек



Основываясь на проведенном исследовании можно сделать следующие выводы.

1. Демографическая ситуация в пос. Светлый по основным критериям соответствует показателям Саратовской области и общероссийским показателям.
2. Проводимые мероприятия администрацией пос. Светлый направленные на стабилизацию и рост численности населения в п. Светлый дают желаемые результаты.
3. В посёлке Светлый ведётся активная работа по снижению безработицы путём формирования новых рабочих мест.
4. Уделяется большое внимание развитию детских дошкольных и школьных учреждений.
5. В школе проводится большая разъяснительная и воспитательная работа среди учащихся направленная на развитие семейных ценностей. Что должно привести в будущем к снижению разводов среди молодёжи и рождению детей.
6. Учителя школы совместно с центром занятости населения в п. Светлом помогают учащимся стать эффективными «диагностами» своей карьеры и принять правильное решение при выборе будущей профессии.
7. Принять меры по улучшению просветительской работы среди населения по мерам предотвращения заболеваемости. Привлечь высококвалифицированные рабочие кадры для работы в поликлинике и больнице п.Светлый.