

Романский стиль

- Романский период европейского Средневековья начинается в X веке - время некоторого затишья после многочисленных междоусобных войн
- К этому времени из обширной империи Карла Великого складываются отдельные европейские государства, которые еще не успели приобрести культурную самостоятельность и своеобразие

Культура каждого из них была вариацией на общеевропейскую тему

Однако раздробленность земель еще оставалась значительной, поэтому многие замки, монастыри и городские сооружения более походили на крепости

С развитием торговли в XI-XII веках все большую роль начинают играть города

Они защищались рвом и мощными крепостными стенами (часто в несколько рядов) с высокими дозорными башнями

Стены эти сдерживали разрастание города вширь, и ему поневоле приходилось расти вверх, увеличивая этажи строений

**Каркассон
Общий вид Аэрофотосъемка
Городские стены и башни
13 и 14 вв.**





Château et remparts de Carcassonne



План крепости
Каркассон,
Франция



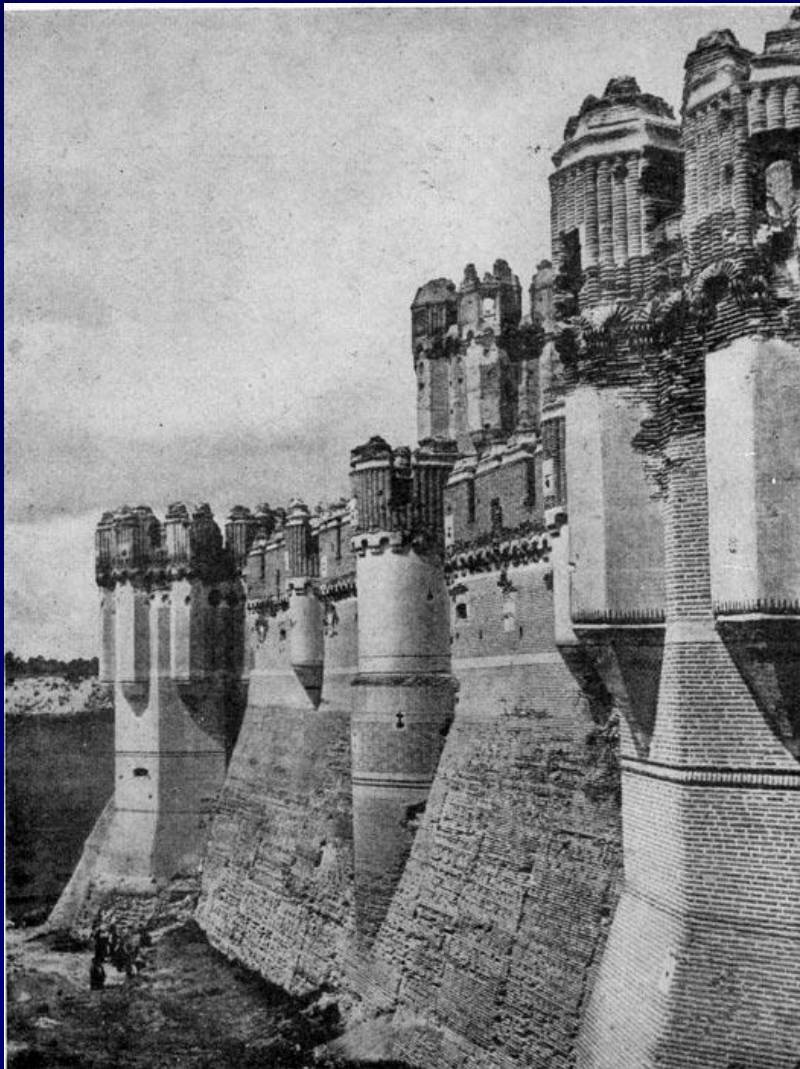


Для романского периода характерен тип замкнутого укрепленного жилища феодала - замка, обычно возводившегося на возвышенном и труднодоступном для противника месте

Уже к X в. сложился тип укрепленного жилища в виде башни - донжона, окруженного валами и рвом

- С конца XI в. для жилища феодала начинают строить отдельное здание, оставляя за донжоном функции оборонительного сооружения, служащего феодалу убежищем при взятии противником оборонительных стен
- Глубоко функциональная архитектура замков отличалась суровой простотой
- Массивные стены и башни, узкие окна, общее выражение неприступности составляли его типичные черты

Испания
Замок Ла Кока
12-15 вв. Фрагмент стены



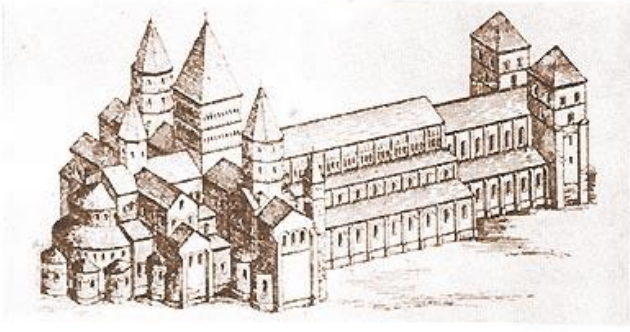
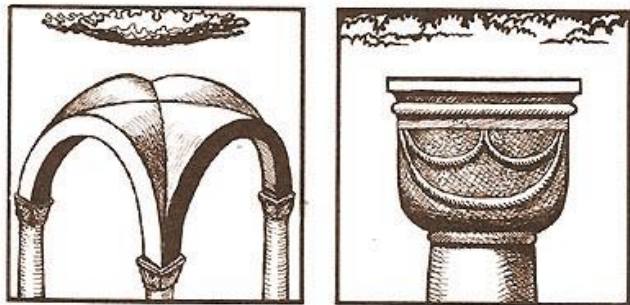
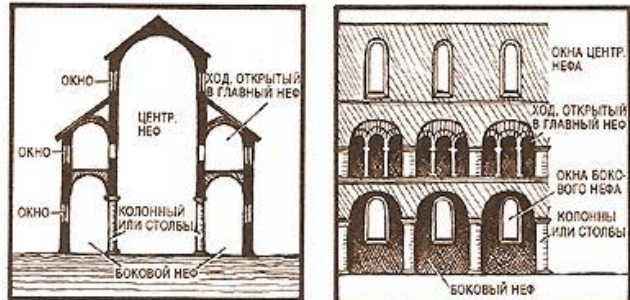
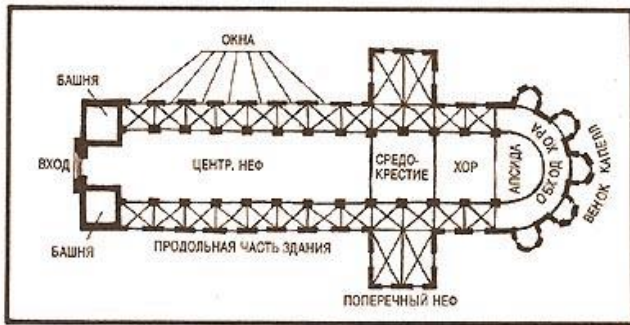
**С XI в. территория замка
оказалась
каменной крепостной
стеной с башнями
В систему оборонительных
сооружений замка
часто входили рвы,
ворота с
надвратной башней
и другие виды укреплений**

- *Нижний этаж донжона занимали кладовые, второй - жилье владельца, на третьем этаже находилось помещение для слуг и охраны, подземелье было занято тюрьмой, а крыша оставалась свободной для дозорных*
- *Поскольку донжон часто был последним убежищем обитателей замка, то вход в него устраивали сразу на второй этаж (до 15 метров от земли), куда вела легкая, поднимаемая при осаде, лестница*

- *Однако жить все время в башне было неудобно, и в XII веке все чаще рядом с донжоном строится отдельный дом феодала*
- *Комплекс замка включал также отдельную капеллу для молений и массу хозяйственных построек во дворе*
- *Особенно пышными дома феодалов получались у членов королевского дома*
- *Это были целые дворцы*

Романский стиль

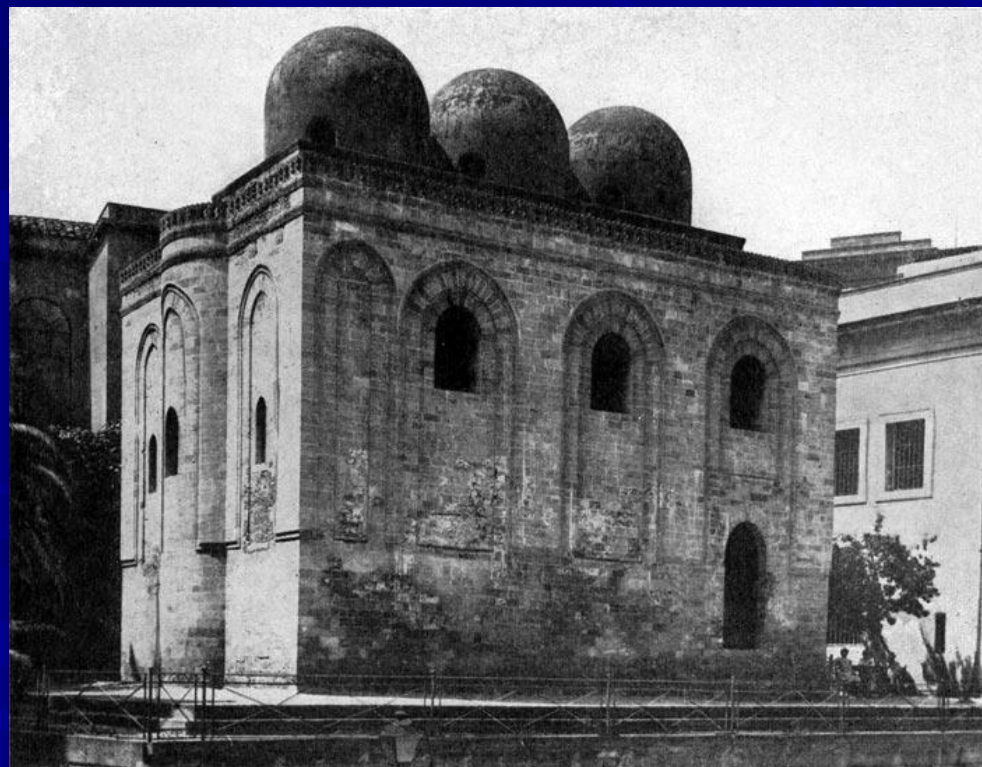
В романский период
каменные арки и
своды получили
столь широкое
применение, что
саму романскую
культуру часто
называют
"культурой
полукруглой арки"



- *Более всего мировоззрение этого периода Средневековья отразилось в конструкции романского собора*
- *Композицию в Средневековье понимали буквально, как складывание, составление нового из готовых форм*
- *Это проявилось во всех искусствах, но более всего в архитектуре*
- *И сегодня романский собор кажется нам как бы составленным из нескольких самостоятельных объемов как из кубиков*



**Церковь
Сан Кatalьдо в Палермо
Вид с северо-востока
Начата в 1161 г.**



**Церковь Троицы
в Кане
Западный фасад**

- ***В романскую эпоху сложились основные конструктивные особенности собора, доведенные в следующих веках до совершенства в готике***
- ***Основой храма служила форма римской базилики - царского служебного помещения, где в римское время хранились архивы и происходили судебные заседания***
- ***После признания христианства в качестве государственной религии Римской империи христианским общинам были отданы многие базилики для богослужения***

- *Длинные зальные помещения были разделены внутри колоннами на три продольных коридора*
- *Позже их назовут «кораблями» или «нефами»*
- *В самом конце центрального коридора, где раньше хранились архивы, теперь устроили алтарь*
- *А перед входом - небольшой дворик и фонтан для омовения перед молитвой*
- *Своеобразно решалась проблема освещения базилики*
- *Центральный коридор (неф) делали значительно выше и оконные проемы в нем устраивали над кровлею боковых коридоров*

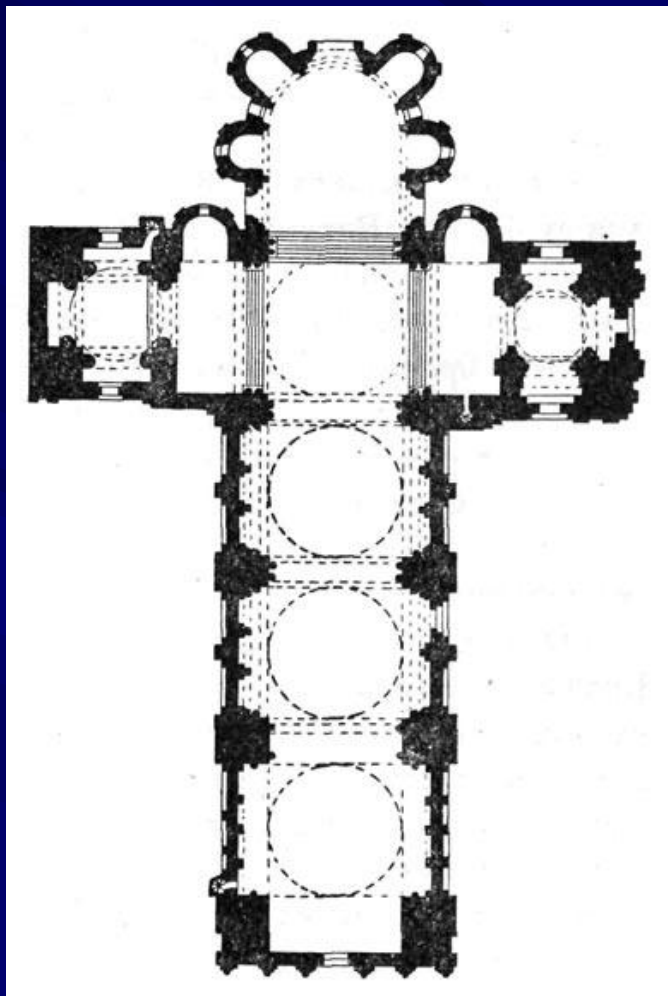


*Церковь Троицы
в Кане*

1059-1066 гг.

*Перестроена в
1120-1140 гг.*

*Внутренний
вид Стена
среднего нефа*



*Со временем,
когда количество
молящихся увеличилось,
пришлось пристраивать
поперечный коридор
(транsept –
"пересекающий")
Таким образом, в плане
все здание получило
форму
католического
четырёхконечного креста*

*Собор в Ангулеме
План
Форма латинского креста*

В соответствии с идеологией христианства романский храм делился на три части:

- притвор (в Западной Европе его называют "нартекс"),
- корабли или нефы
- алтарь

При этом части символически уподоблялись человеческому, ангельскому и божественному мирам или телу, душе и духу

- **Восточная (алтарная) часть храма символизировала рай и была посвящена Христу**
 - **Западная - ад - была посвящена сценам Страшного Суда**
 - **Северная олицетворяла смерть, мрак и зло**
 - **Южная часть посвящалась Новому Завету**
- В то же время сам Христос говорил, что он есть «путь, истина и жизнь», и потому проход верующего от западного портала (входа в храм) к алтарю символизировал путь его души из мрака и ада к свету и раю**

Внутреннее пространство романского храма - это пещера, в которой погребли распятого Христа и из которой он воскрес

Потому это пространство еще сумрачно и приземисто

За счет узких окон-бойниц в нем господствует резкий контраст яркого света и глубокой тени

Еще в старых римских катакомбах, где устраивали свои храмы скрывавшиеся от преследований римских властей первые христиане, свет лился сверху через круглые отверстия в потолке

Так и в романском соборе, свет в храм устремлялся сверху и ярко освещал только определенные части интерьера

*Собор в Дерхеме
Внутренний вид*



*Англия
Собор в Дерхеме
1096-1133 гг.
Общий вид с юго-запада*



В романскую эпоху четко разделялось три понятия времени (три его уровня)

Земное время мыслилось как историческое, линейное

Здесь будущее однозначно переходило в настоящее и прошедшее

Этому пониманию времени соответствовали многие повествовательные мотивы в скульптурах и росписях соборов, составляя длинные горизонтальные ленты на темы библейских и евангельских сцен



**Адам и Ева Капитель из
монастырской церкви
Сен Пьер в Кюни 1109-
1113 гг. Кюни, Музей.**

**Эпизоды из
Апокалипсиса
Фрески церкви Сен Савен
сюр Гартан
Начало 12 в.**





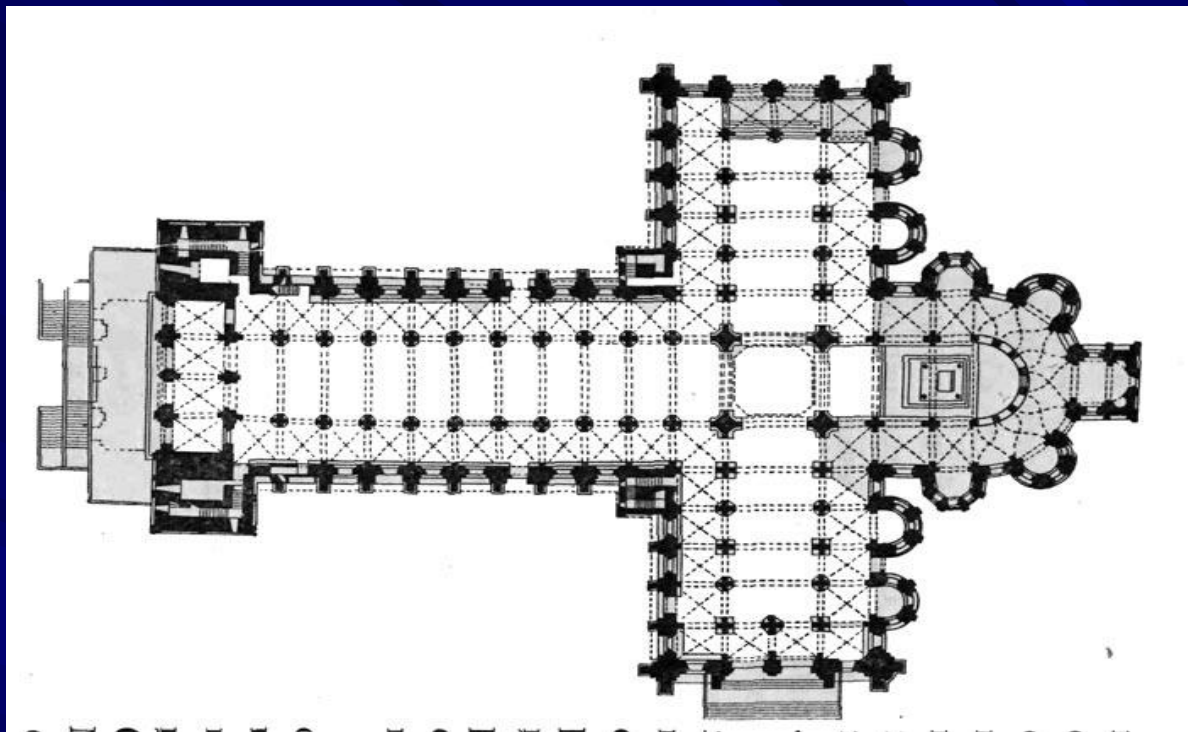
Время космоса, его разворачивания осмысливалось как циклическое, все время повторяющееся во временах года, движении солнца и звезд

Этот уровень времени пытались передать в многочисленных круглых розетках с изображениями на темы времен года, знаков зодиака, сельскохозяйственных работ



*Аллегорические
изображения
месяцев*

*Рельефы собора
Парижской
Богоматери
1210-1225 гг.*

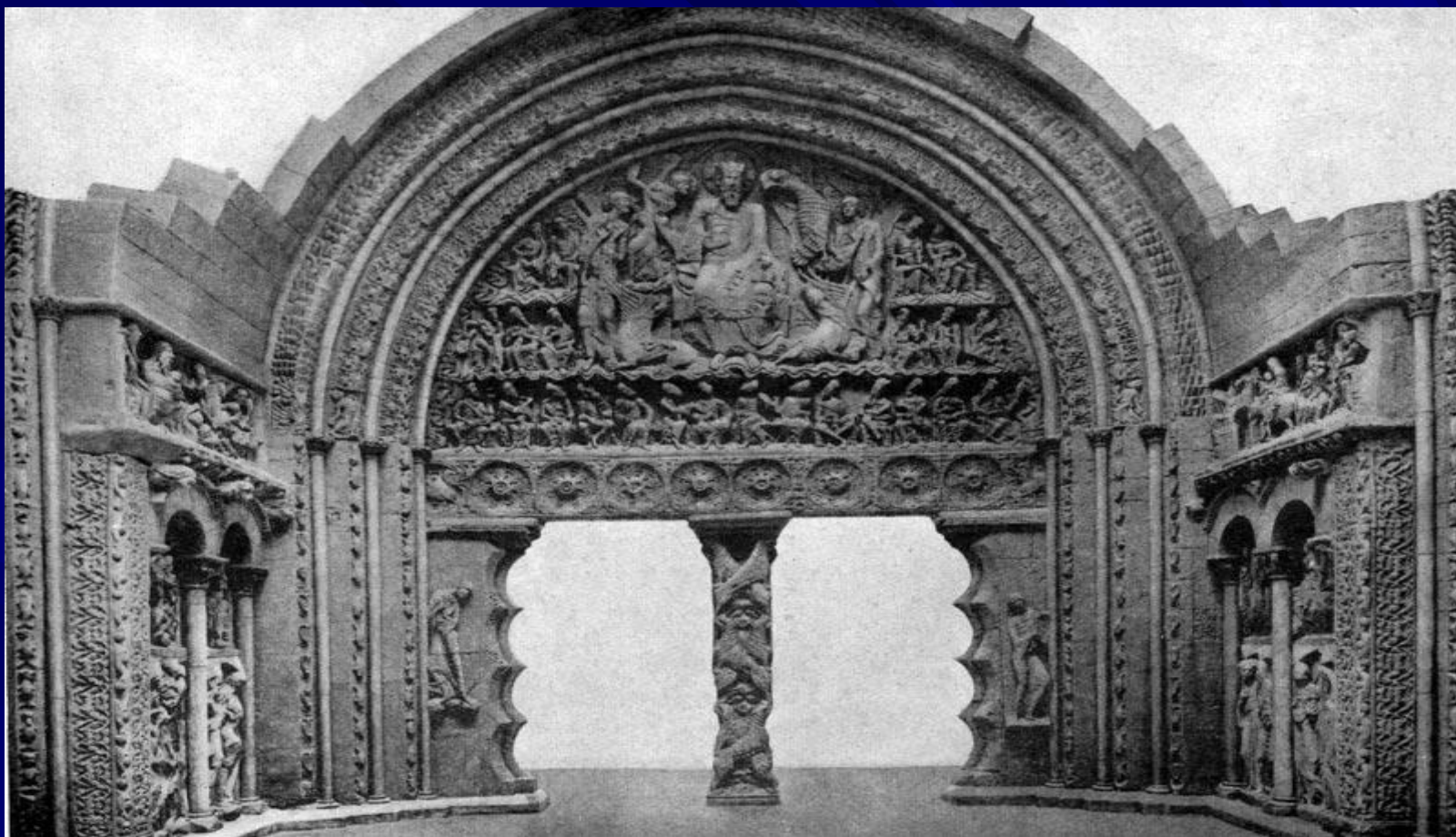


*Испания
Собор в Сант Яго
де Компостела*

Третьим уровнем восприятия времени считалась вечность, где все всегда присутствует

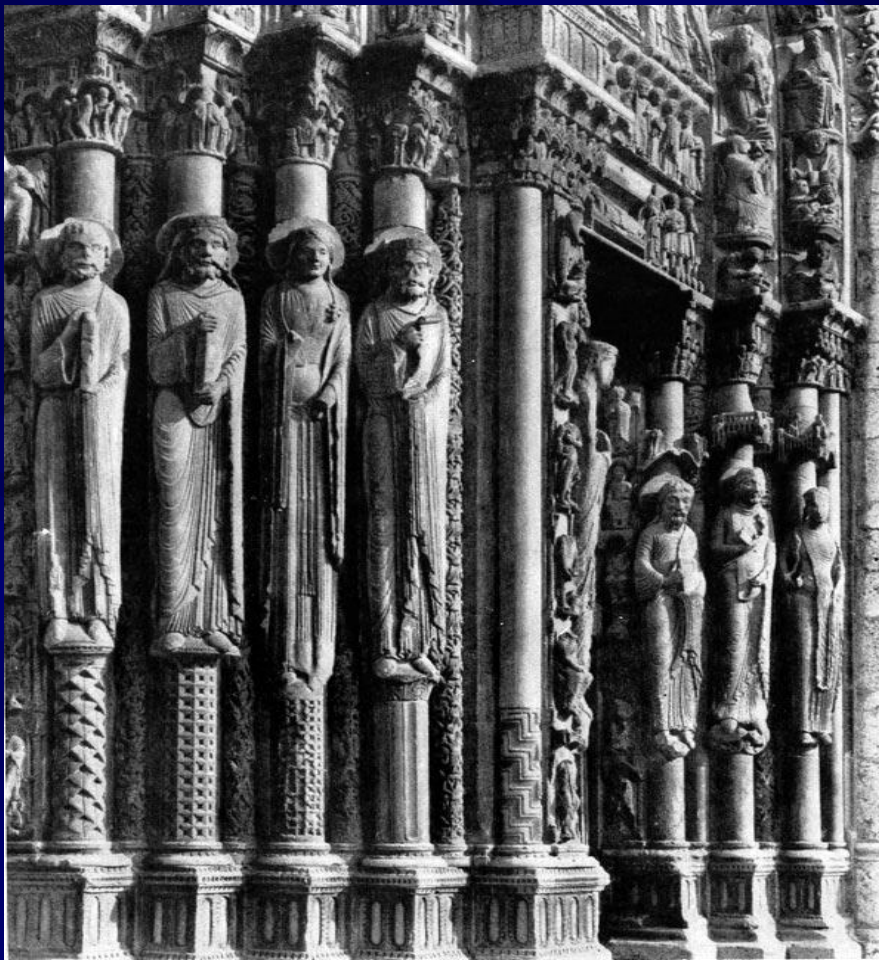
Этот уровень яснее всего отражен в самой структуре храма, в его форме креста, а также в устремленности вверх

- Самыми важными точками на символическом пути верующего в храме становились начало пути (портал) и цель этого пути (престол)
- Форма средневекового портала уже сама по себе символична
- Квадрат двери, перекрытый полукруглым тимпаном, символизировал землю, перекрытую небом
- Недаром латинское слово "arcus" переводится как «арка, дуга, лук, свод, изгиб, радуга»
- Особенно по душе было средневековым авторам значение арки как радуги
- Ведь по средневековым понятиям радуга - мост между землей и небом



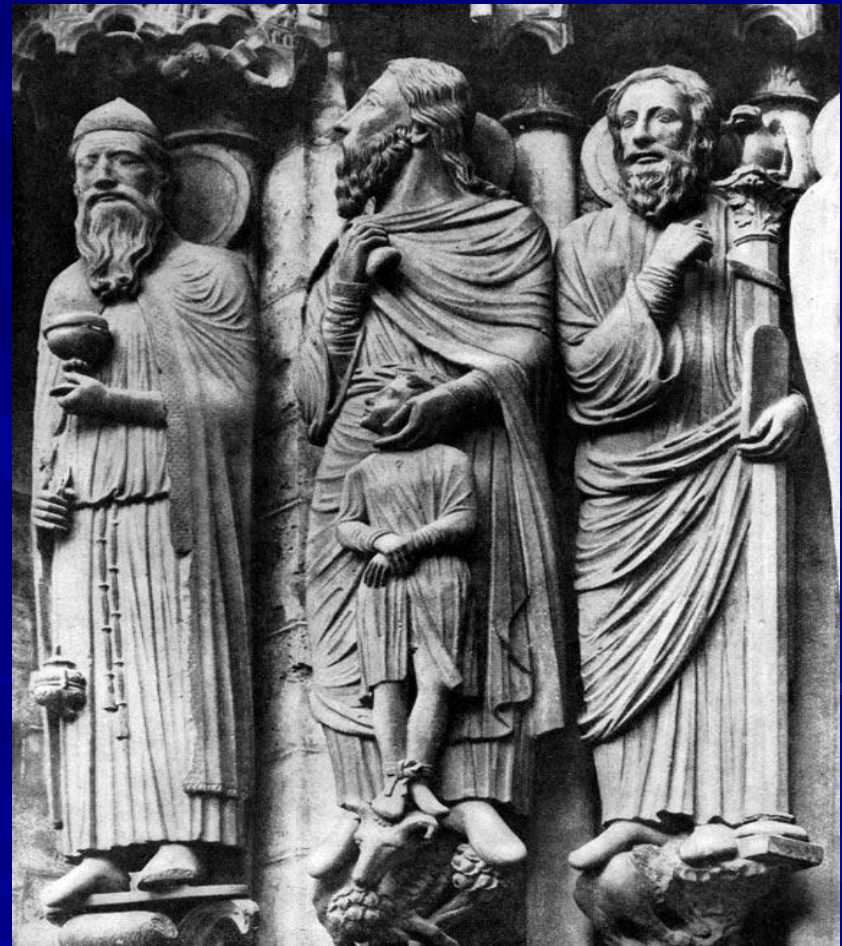
*Церковь Сен Пьер в Муассаке
Главный портал
1-я половина 12 в.*

- *Входной портал символизировал Силу и Могущество, переход из мирской жизни в священную*
- *Символизировал он и Христа, ведь сам Христос говорил: «Я семь дверь: кто войдет Мною, тот спасется, и войдет, и выйдет, и пажить найдет»*
- *Имел символическое значение и размер двери*
- *Их устраивали суживающимися за счет уменьшающихся арок, опираясь на евангельское: "Входите тесными вратами, потому что широки врата и пространен путь, ведущие в погибель, и многие идут ими; потому что тесны врата и узок путь, ведущие в жизнь, и немногие находят их"*

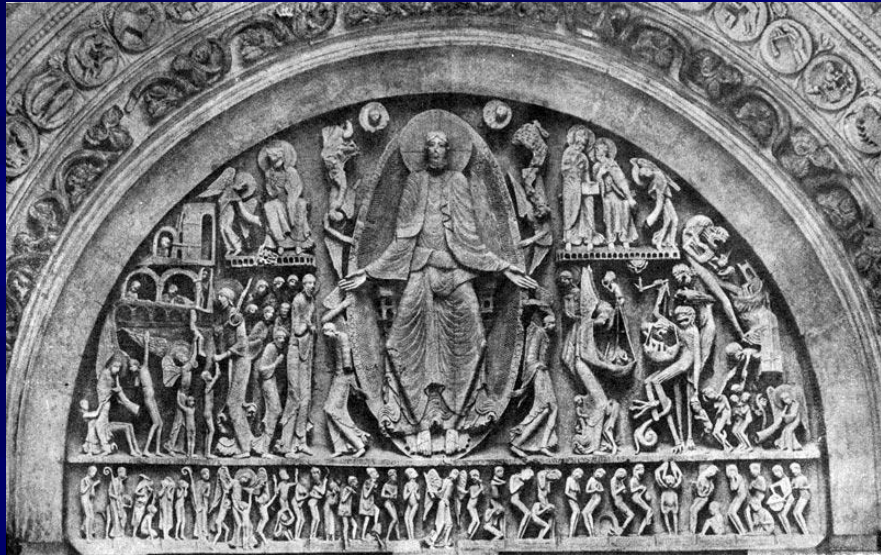


*Собор в Шартре Порталы
западного фасада
(так называемый
Королевский портал)
Около 1135-1155 гг.*

*Жертвоприношение
Авраама
Скульптурная группа собора
в Шартре
Портал северного фасада
трансепта*



**Страшный суд
Тимпан собора в Отене
1130-1140 гг.**



**Центральная фигура Христа
как бы рассекала тимпан на
две части, простирая руки над
праведниками и грешниками**

Весь портал (вместе с тимпаном) при этом старались выстроить так, чтобы он вписывался в круг

Особенно ярко в романских (а позднее и в готических) соборах проявилась символика портала как врат для перехода в «мир иной»

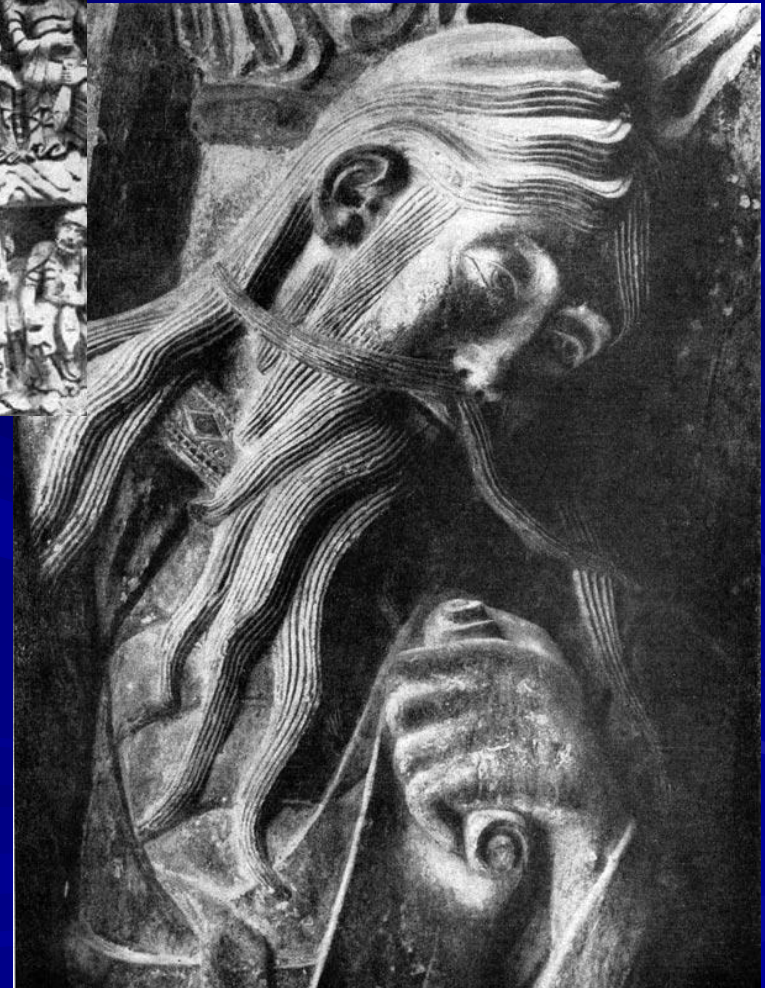
Эта символика рождала и темы украшений портала

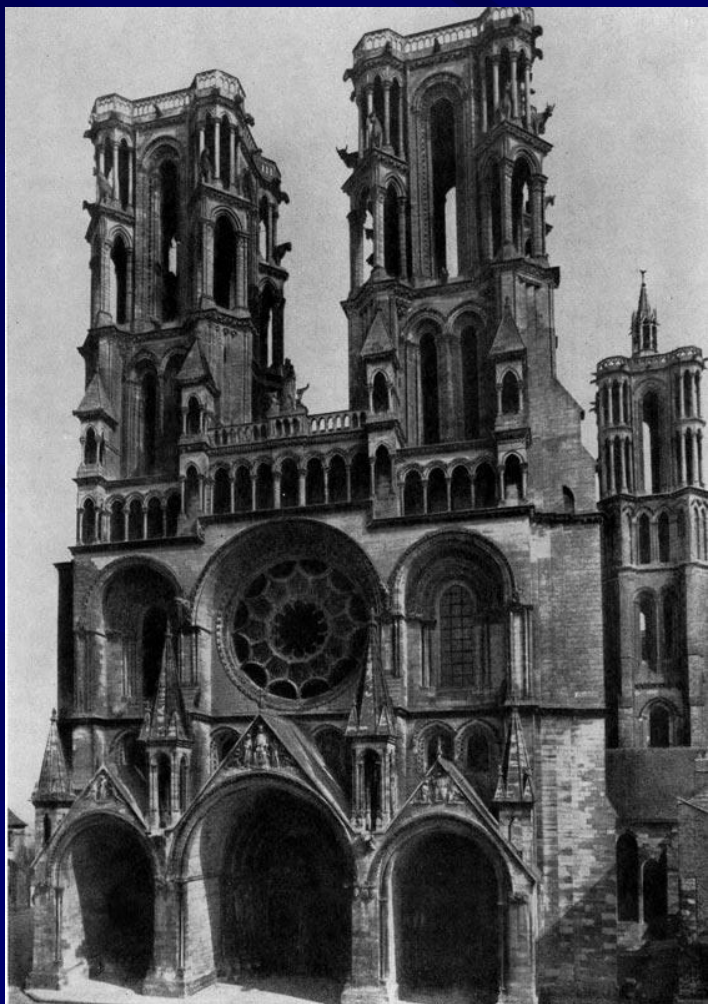
Чаще всего на тимпане изображался Страшный суд



*Пророк Исая
Статуя портала
церкви в Суйяке
Середина 12 в.*

*Видение Апокалипсиса
Тимпан главного портала
церкви Сен Пьер в Муассаке
1-я половина 12 в.*





*Собор Нотр-Дам в
Лане*

*Проект 1160 г.,
завершено в 13 в.
Западный фасад*

*Роза (круглое окно)
на фасаде над
порталом появилось
уже в романское
время и часто
символизировало
солнце, Христа или
Деву Марию, про
которую говорилось,
что она - "роза без
шипов"*

- *Романский храм сильно различался внутри и снаружи*
- *Если наружный вид храма был скорее мрачным, крепостным, то внутри он должен был напоминать о царстве Божьем*
- *Росписями покрывались практически все стены*
- *Расписывались даже скульптуры*
- *Стволы колонн, и те были раскрашены*
- *На наружные стены храма выливались только росписи портала (тимпана и поддерживающих его колонн)*



*Тайная вечеря
Скульптурная
капитель
церкви Сен
Поль в Иссуаре
Франция
Середина 12в.*

Своеобразным и типичным украшением храма становятся скульптуры



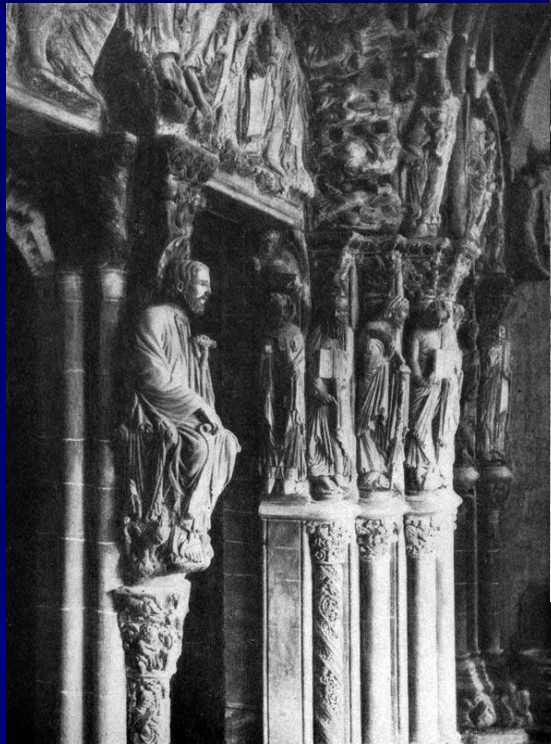
Особенность романской скульптуры - она составляет одно целое со стеной, как бы извлекается из нее



Большое место в романском (а потом и в готическом) соборе занимают статуи реальных исторических лиц

Это либо донаторы (дарители, держатели храма), либо короли и князья, захороненные в соборе

**Испания
Собор Сант
Яго де
Компостела
Скульптура
Портика
славы
1183 г.**



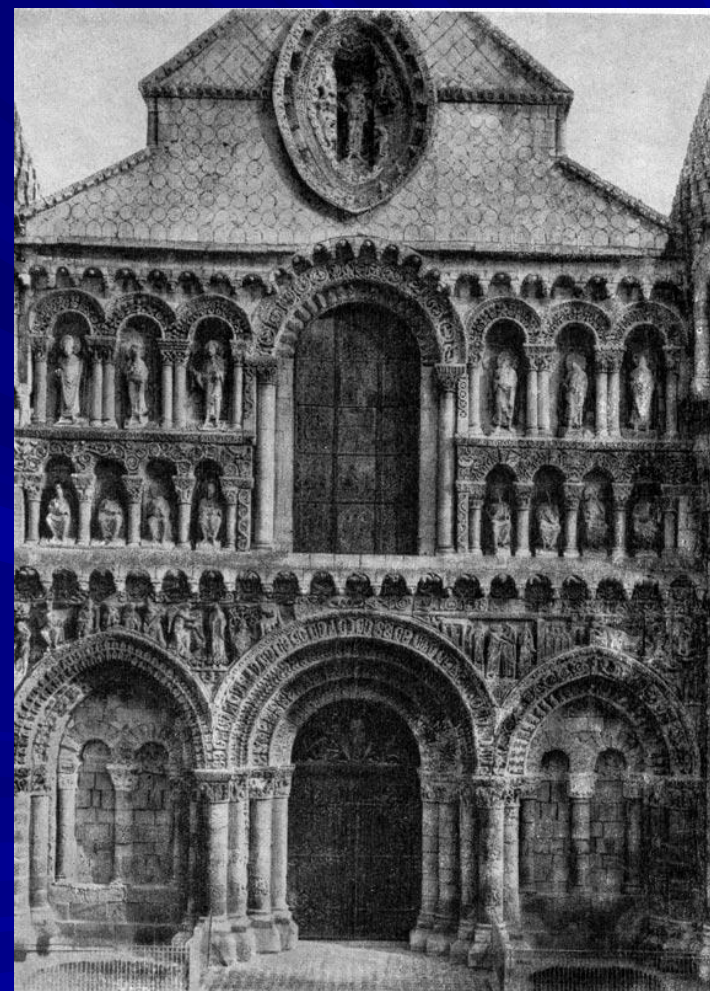
**Св. Теодор в
образе рыцаря
Статуя собора в
Шартре
Портал южного
фасада
трансепта
Фрагмент.
1235-1240 гг.**

- Если в храме устраивалось три портала (тогда они символизировали новозаветную Троицу), то центральный, "княжеский" портал украшался скульптурой богаче боковых
- Фигуры располагали здесь часто не только в поле тимпана, но и среди колонн, поддерживающих многочисленные порталные арки
- Вообще, статуя-колонна типична для средневековья
- Она отражает понимание святых и отцов церкви как "столпов церкви"



Церковь Нотр-Дам ла
Гранд в Пуатье
к. 12 в.
Западный фасад

Церковь аббатства
Сен Жиль 1160- 1170
гг.
Западный фасад



Разнообразие форм романской архитектуры

- **Множество направлений, существовавших в различных областях Западной Европы, отражали местные традиции и художественные вкусы**
во Франции выделялись школы Бургундии, Прованса, Аквитании и др.,
в Германии - Саксонская и Рейнская школы
в городах, прилегающих к Адриатическому побережью, заметно было влияние византийской архитектуры