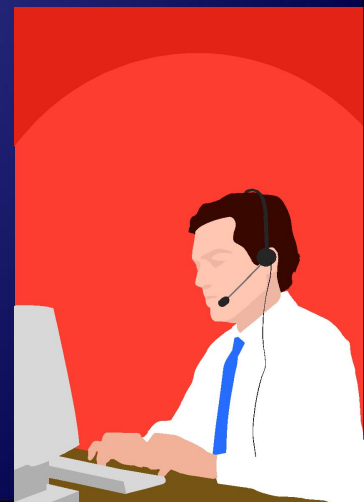




ТРУДОВЫЕ РЕСУРСЫ МИРА



Трудовые ресурсы - часть населения страны, обладающая физическим развитием, умственными способностями и знаниями, необходимыми для занятия общественно-полезным трудом.



Экономически активное население

Люди, реально участвующие в материальном производстве или непроеизводственной сфере.



Доля экономически активного населения варьирует по странам.

- В развитых странах Запада экономически активно около 70% всех трудовых ресурсов. Подобная ситуация связана прежде всего с безработицей. Она достигает иногда 10 и более процентов трудовых ресурсов.
- Еще меньше доля экономически активного населения в развивающихся странах - 45-55%. Это связано с общей экономической отсталостью, недостатком рабочих мест, трудностью вовлечения женщин в производство при преобладании многодетных семей, большими массами молодежи, вступающей в трудоспособный возраст. Правда, безработица в развивающихся странах не исключает широкой эксплуатации дешевого детского труда.

БЕЗРАБОТИЦА

- ◆ **Во - первых**, человек - экономический ресурс особого типа. Если он сейчас не востребуется экономикой, его нельзя зарезервировать и "положить в холодильник" до лучших времён.
- ◆ **Во - вторых**, даже если человек не работает, он не может перестать потреблять и ему всё равно нужно кормить свою семью. Поэтому общество вынуждено искать средства для спасения безработных от голодной смерти или превращения в бандитов.
- ◆ **В - третьих**, рост безработицы сокращает спрос на товары на внутреннем рынке. Люди, не получающие зарплату, вынуждены довольствоваться лишь самым минимумом средств существования. В результате затрудняется сбыт товаров на внутреннем рынке страны ("рынок сжимается").
- ◆ **В - четвёртых**, безработица обостряет политическую ситуацию в стране. Причиной тому растущее озлобление людей, лишившихся возможности достойно содержать свои семьи и проводящих день за днём в изматывающих поисках работы.
- ◆ **В - пятых**, рост безработицы может вести к росту числа преступлений, которые люди совершают, чтобы добыть нужные блага. Безработица - явление мирового масштаба: по данным ООН, безработными являются 800 млн. чел.

Демографическая нагрузка

Это соотношение между трудоспособной частью населения, с одной стороны, и неработающими (детьми и стариками) - с другой.

- В среднем в мире **100** трудоспособных людей обеспечивают своим заработком **70** детей и пенсионеров.
- В развивающихся странах - зачастую составляет **100** на **100**.
- Япония - **100** на **41**.
- В России, Белоруссии, на Украине, в странах Балтии демографическая нагрузка примерно равна среднемировой.

Баланс трудовых ресурсов —

система показателей, отражающих численность и состав трудовых ресурсов и их распределение на занятых по отраслям народного хозяйства и формам собственности, безработных и экономически неактивное население.

Развивающиеся страны

1 место – сельское хозяйство (аграрные страны).

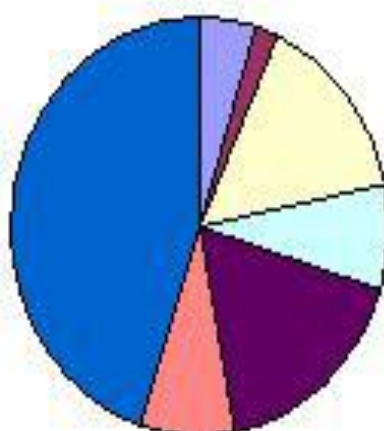
2 место - сфера услуг (в Латинской Америке она вышла даже на первое место).

3 место - промышленность и строительство.

Развитые страны

- Доля сельскохозяйственного населения здесь неизмеримо меньше, а доля рабочих, служащих и интеллигенции больше.
- Велика также доля населения, занятого в сфере услуг (пассажирский транспорт, розничная торговля, коммунально-бытовые услуги).
- В Великобритании, Германии, Бельгии, Франции, Швеции в этой сфере работает около 40% экономически активного населения, в США - более 50%.

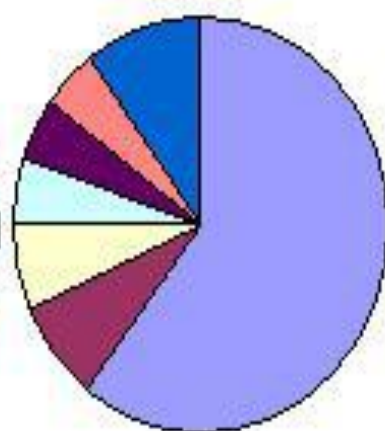
Занятость населения по отраслям хозяйства в некоторых странах мира



США

экономически

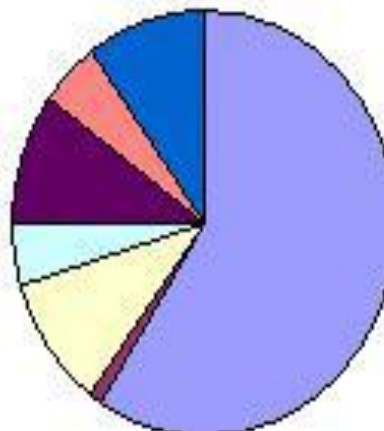
активное население -
117 млн.чел.



КИТАЙ

экономически

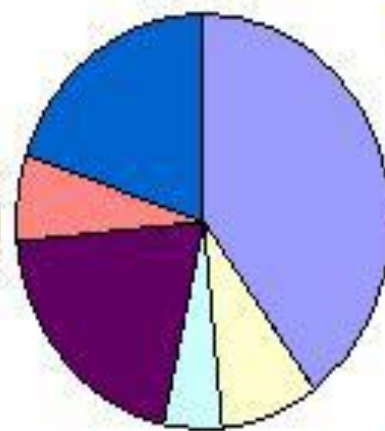
активное население -
590 млн.чел.



ИНДОНЕЗИЯ

экономически

активное население -
78 млн.чел.



НИГЕРИЯ

экономически

активное население -
39 млн.чел.

- Аграрный сектор
- Строительство
- Сфера услуг
- Торговля
- Добывающая промышленность
- Обрабатывающая промышленность
- Транспорт

Отрасль хозяйства	США	Япония	ФРГ	Польша	Индия	Китай
Сельское, лесное и рыбное хозяйства	2, 9	5, 8	3, 3	23, 0	60, 9	56, 4
Индустриальные отрасли (горнодобывающая и обрабатывающая промышленность, энергетика, строительство, транспорт)	30, 1	40, 2	43, 0	37, 4	20, 6	25, 2
Обслуживающие отрасли (торговля, сфера обслуживания, финансы, администрация)	67, 0	54, 0	53, 7	39, 6	18, 5	18, 4

