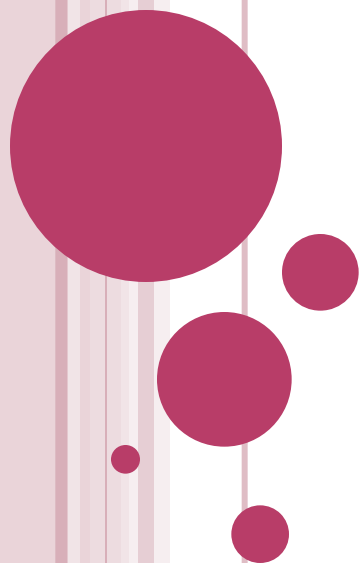
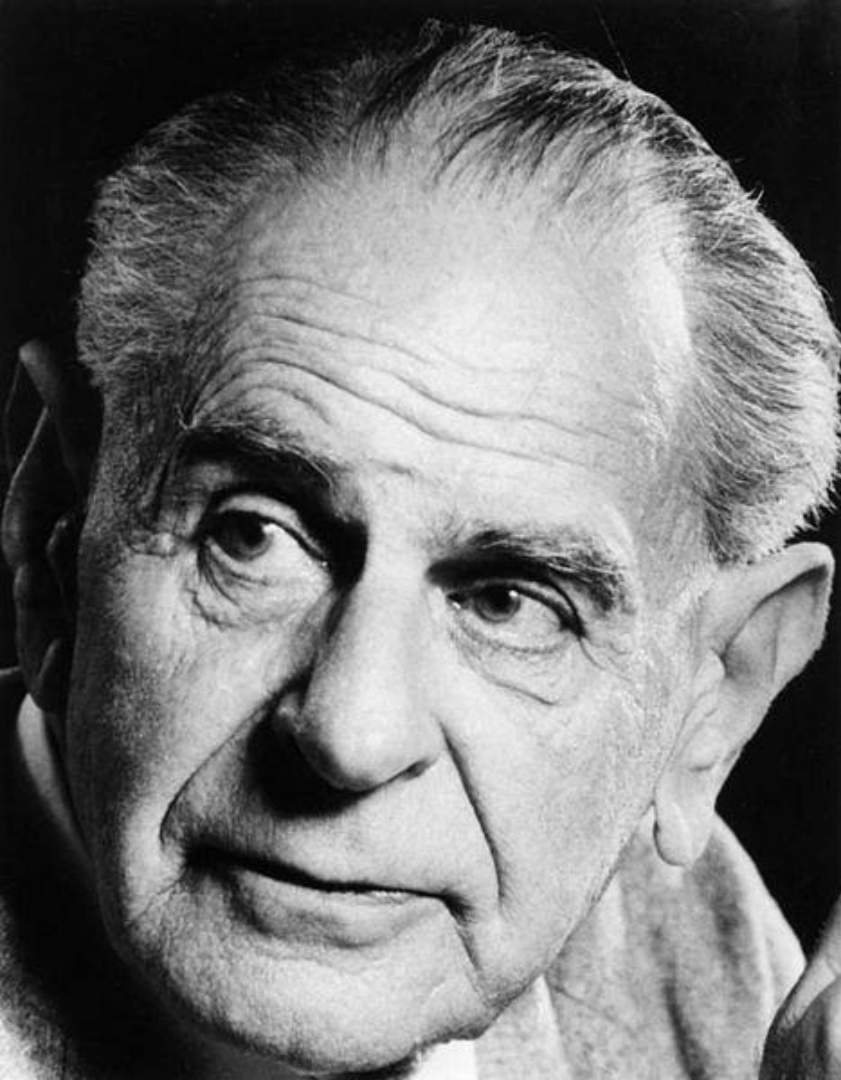


**КРИТИЧЕСКИЙ
РАЦИОНАЛИЗМ КАК
ИСТОЧНИК
НАУЧНОГО
МАТЕРИАЛИЗМА**





**Карл Раймунд По́ппер
(28.07.1902-17.09.1994)**

австрийский и британский философ и социолог. Один из самых влиятельных философов науки XX столетия.

Поппер наиболее известен своими трудами по философии науки, а также социальной и политической философии, в которых он критиковал классическое понятие научного метода.

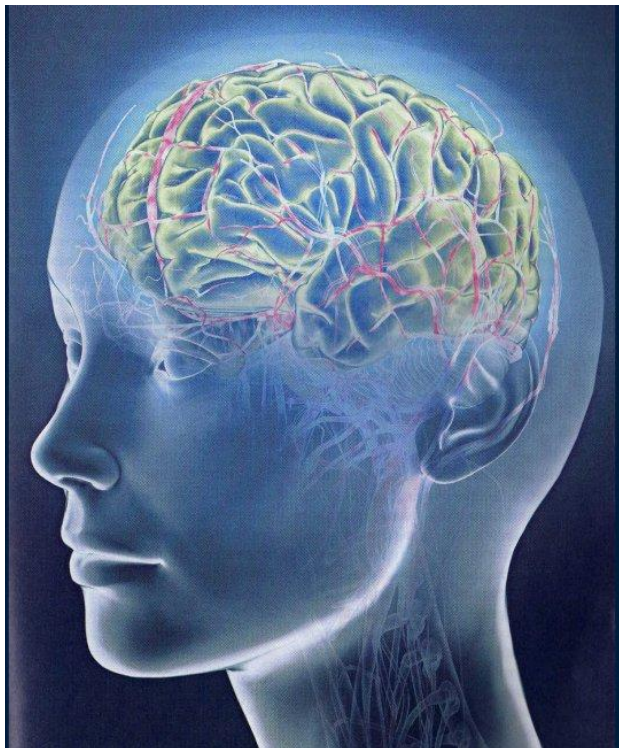
К.Поппер является основоположником философской концепции критического рационализма. Он описывал свою позицию следующим образом:

«Я могу ошибаться, а вы можете быть правы; сделаем усилие, и мы, возможно, приблизимся к истине»



Поппер описывает здравый смысл как теорию

«разум-котелок»



Критика Поппером индуктивной интерпретации обыденных действий



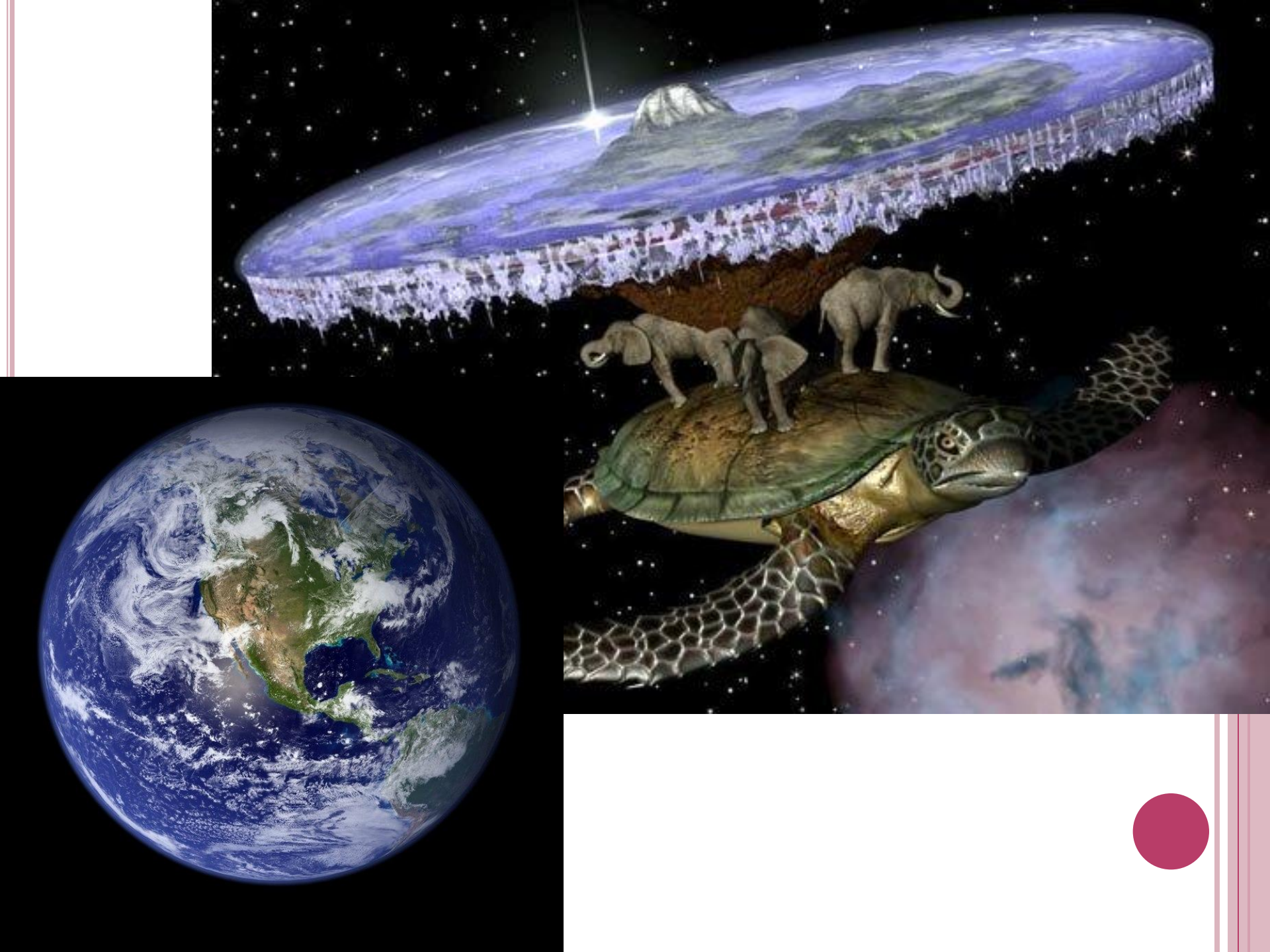
Юм полагал, что индуктивный процесс следует рассматривать как правильное описание здравого смысла, несмотря на его логические течения: для него здравый смысл является иррациональной теорией знания. Самым сильным аргументом в пользу этого Юм считал то, что человек не выжил бы без верований, выводимых из повторений и ассоциаций идей.





«Все приобретенное знание, все научение, состоит в преобразовании некоторой предшествующей формы знания, или установки, и в последнюю очередь – врожденных установок».

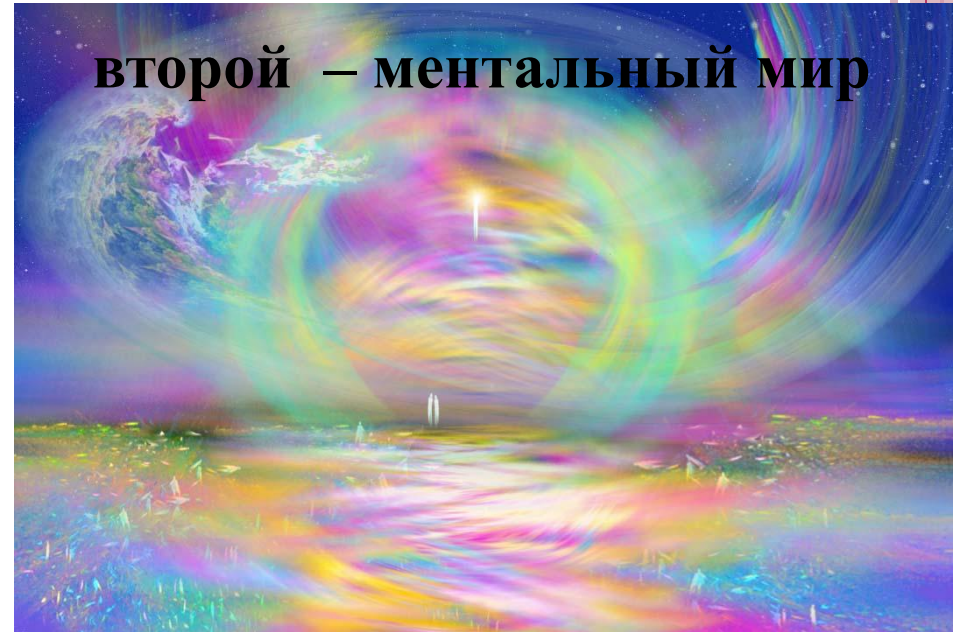




Попперовская объективная теория познания основывается на различении между тремя «мирами».



Первый мир – это физический мир



второй – ментальный мир



Третий - мир умопостигаемого, или мир идей

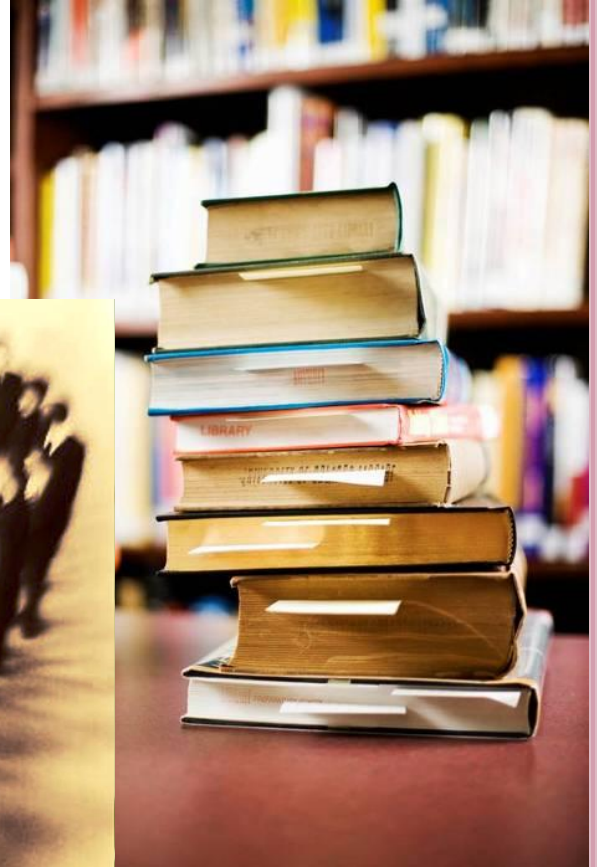
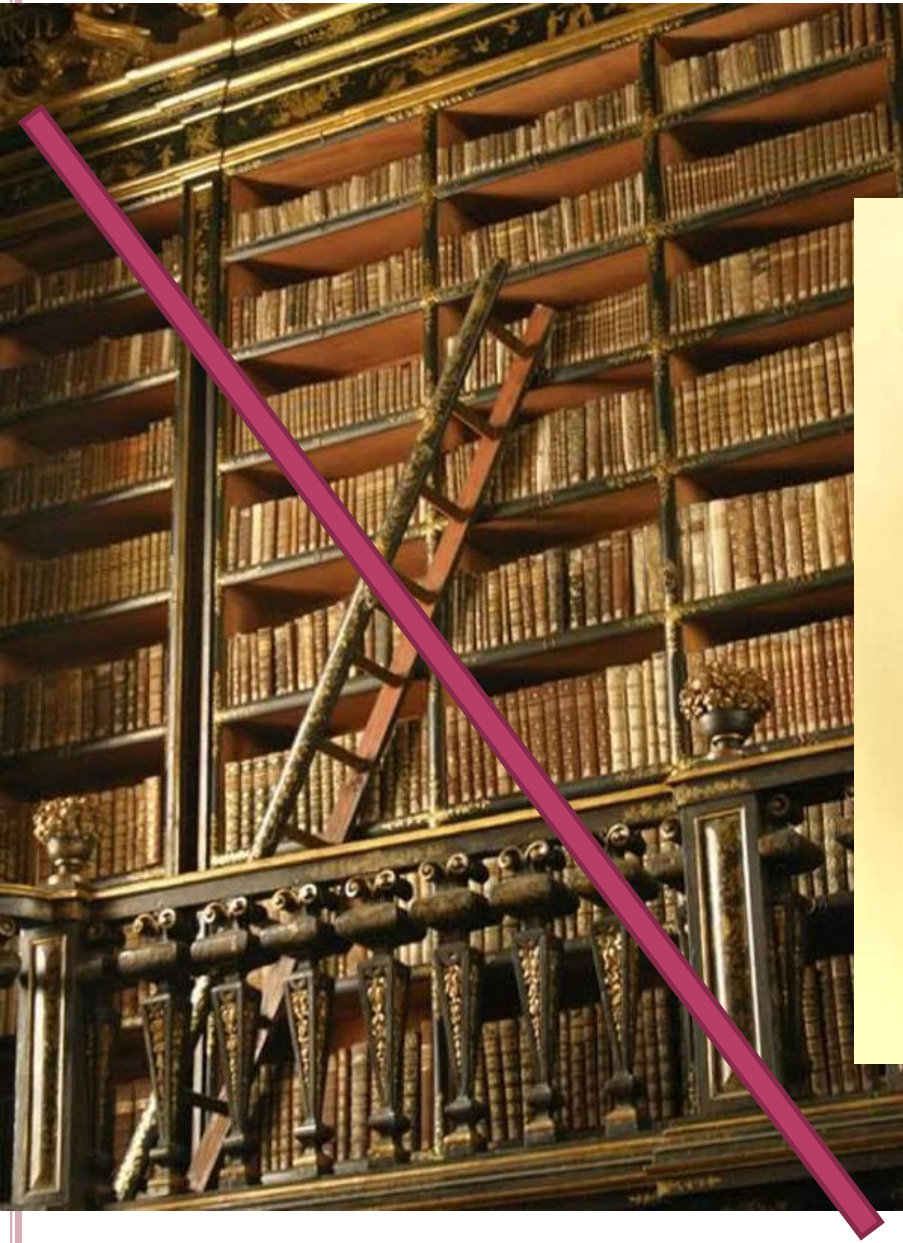


**Чтобы проиллюстрировать независимость мира 3,
Поппер описывает два гипотетических эксперимента:**

Эксперимент 1



Эксперимент 2



Эксперимент 3



**Я НЕ ПОМНЮ
ТОТ МОМЕНТ,
С КОТОРОГО
НЕ ПОМНЮ...**



*Основополагающие
принципы метода
критического
рационализма*

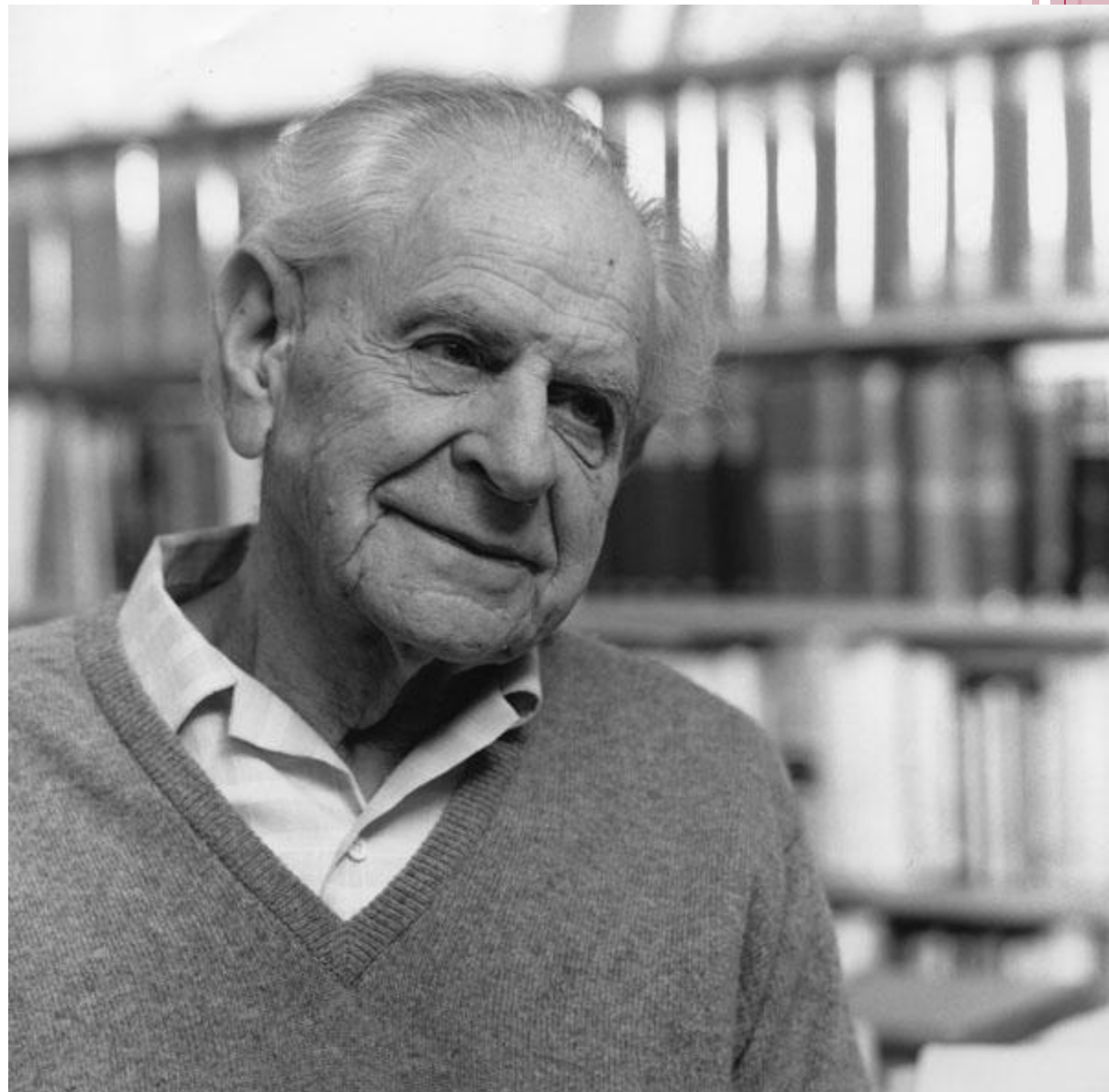
Постулат реализма

Постулат переноса

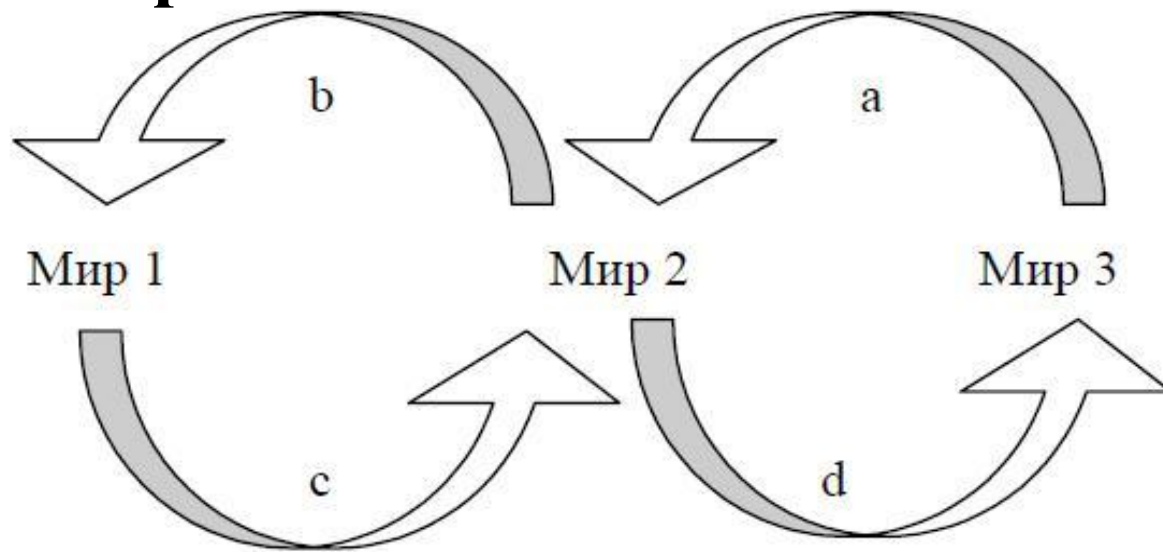
Постулат биологии

Постулат рационализма

Постулат критицизма.



«теория объективного знания без познающего субъекта»



Мир физических
объектов и состояний

Мир состояний
сознания; объекты
мысли

Мир объективно
предполагаемого:
возможных объектов
мысли; теорий и их
логических отношений;
аргументов как таковых;
проблемных ситуаций
как таковых

Физический способ
бытия

Ментальный способ
бытия

Символический способ
бытия

Каузальное объяснение включает два типа утверждений:

- – *экспланандум* – утверждение, подлежащее объяснению, которое обычно состоит из истинного утверждения о отдельном эмпирическом факте;
- – *эксплананс*, состоящий из объяснительных утверждений и, в свою очередь, имеющий две составляющих: доказанную номологическую гипотезу и сингулярное утверждение.



Следующие шаги для предварительного плана эмпирического исследования, которые, разумеется, требуют дальнейшего обсуждения и практической проверки²⁷. Первый шаг – это *объяснение*, которое, в свою очередь, имеет четыре ступени.

Ступень 1. Эмпирически обоснованная формулировка *экспланандума*.

Ступень 2. Все ментальные аспекты должны быть заменены на основополагающее положение теории знания – формальную рациональность – и на принцип рациональности. Вместе взятые они дают возможность делать идеально-типические предположения, конструировать модели относительно действующего.

Ступень 3. «Идеализированная реконструкция проблемной ситуации, в которой оказался действующий» (Popper 1979: 179), т.е. построение модели проблемной ситуации.

Ступень 4. Вывод о способе действия и/или о непреднамеренных последствиях действия, сделанный исходя из ситуации.

Вторая ступень относится к социальной инженерии. Приведенные выше четыре ступени следует также использовать при формулировке утверждений социальной инженерии, но такого рода утверждения требуют трех дополнительных ступеней:

Ступень 5. Эмпирическое исследование объективной структуры физически-материальных и социальных аспектов проблемной ситуации.

Ступень 6. Ссылка на имеющее отношение к проблеме научное знание, из которого можно вывести эмпирически и рационально обоснованную процедуру для данной ситуации, что означает дедукцию наиболее эффективных средств для достижения цели.

Ступень 7. Формулировка направлений действий, стремящихся устранить или предотвратить социальную или экологическую проблему.

²⁷ В этой связи см.: Koertge (1979: 91ff.), который опускает из рассмотрения компонент социальной инженерии.

