

**Пушно-  
меховые  
и  
овчинно-  
шубные  
товары**

**Сырье**  
(невыделанные  
шкурки)

**Полуфабрик  
ат**  
(выделанные  
шкурки)

**Готовые  
изделия**

# Пушно-меховое сырье

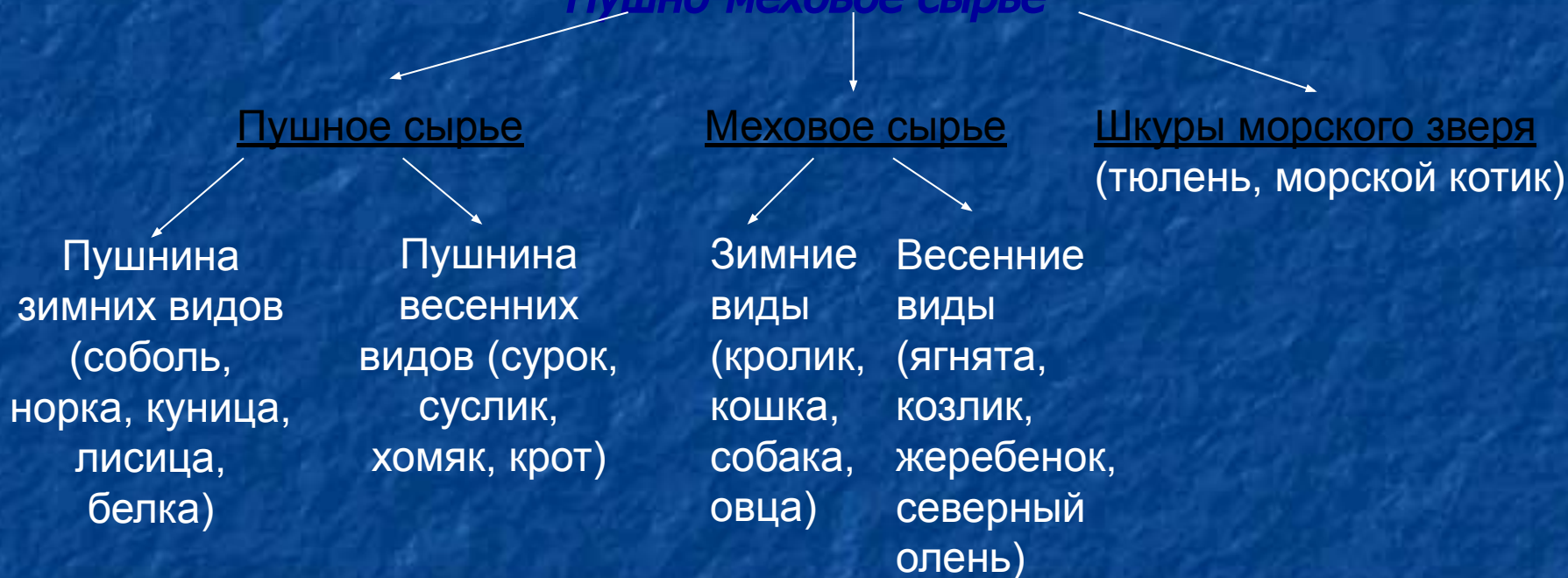
На территории России и стран ближнего зарубежья насчитывается более 120 видов промысловых млекопитающих. С целью сохранения и расширения поголовья пушных и меховых зверей на государственном уровне проводятся мероприятия по утверждению правил, сроков и способов охоты, запрету добычи особо редких видов зверей, созданию заповедников и заказников, развитию промышленного звероводства, овце-, олене и кролиководства.

# Источники сырья

- Охотничий промысел
- Пушное звероводство
- Животноводство
- Кролиководство
- Промысел морского зверя

**Пушно-меховое сырье - невыделанные шкурки диких и домашних животных, пригодные по качеству волосяного покрова и кожной ткани для изготовления меховых изделий.**

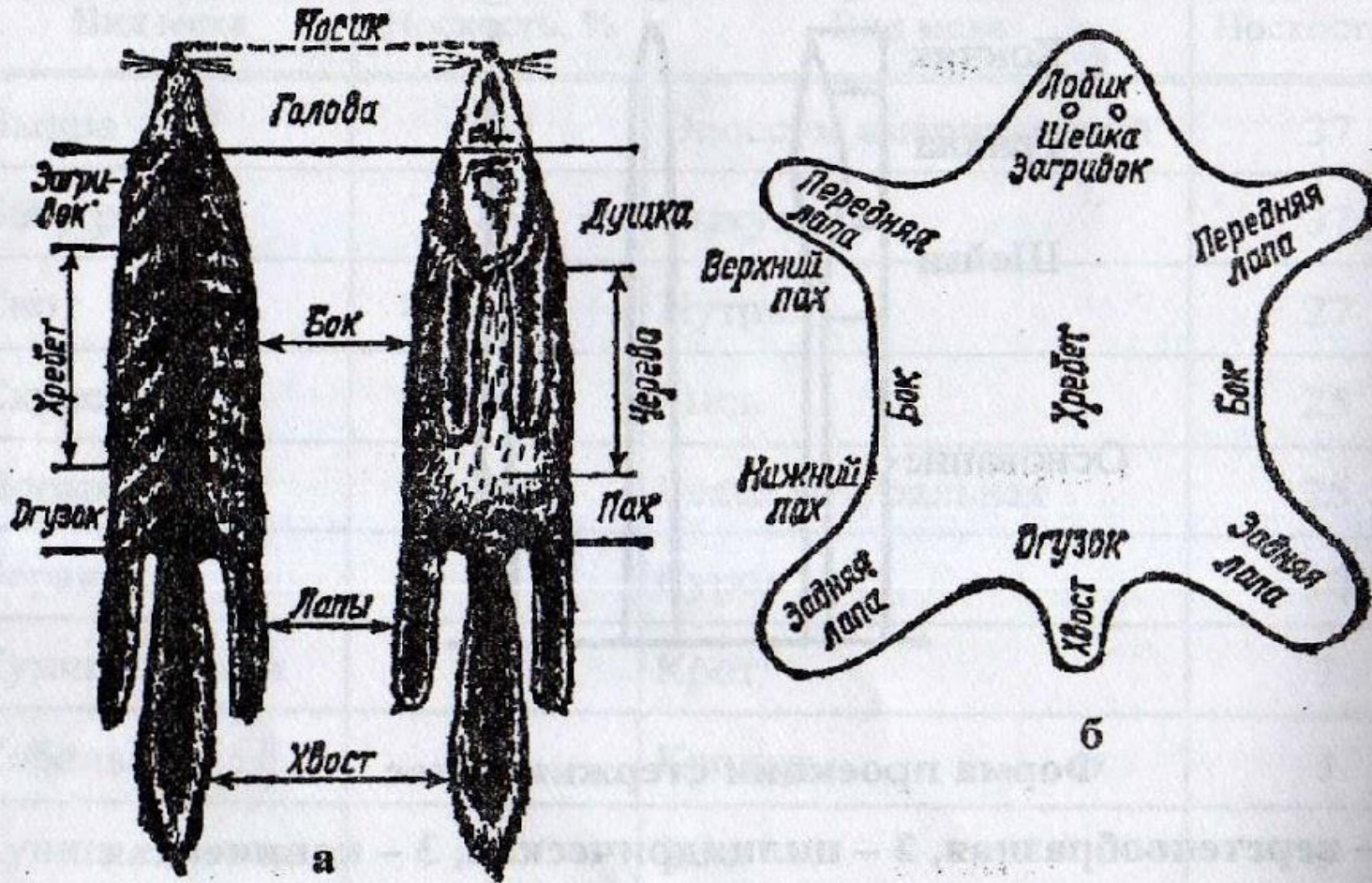
**Пушно-меховое сырье**



# Типы волос

- Пуховые;
- Остевые;
- Направляющие;
- Вибриссы.

# Топография шкурки



Топография пушной (а) и меховой (б) шкурок

# Виды изменчивости волосяного и кожного покровов

- Условия обитания
- Географическая изменчивость
- Сезонная изменчивость
- Возрастная изменчивость
- Половая изменчивость
- Индивидуальная изменчивость
- Условия кормления и содержания зверей



# Условия обитания зверей

- Наземные (белка, заяц, лисица, др.);
- Земноводные (нутрия, норка, бобр, ;
- Морские (котик, калан, тюлень);
- Норные (крот, цокор, слепыш).

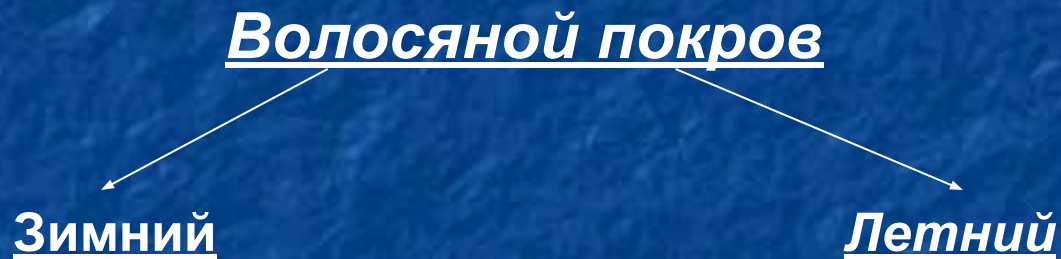
# Географическая изменчивость

## Влияние температуры, влажности, освещенности, ветра.

- ▣ **Кряж** – совокупность товарных свойств, присущих шкуркам одного вида, добытых в одном географическом районе (белка, соболь, суслик)

# Сезонная изменчивость

Сезонная смена волосяного покрова (линька)



# Возрастная изменчивость

Изменение волосяного покрова,  
связанное с возрастом.

Первичный волосяной покров –  
**ювенальный.**

# Половая изменчивость

Проявляется в размерах шкурки, толщине кожной ткани, длине, толщине и окраске волоса, мягкости волосяного покрова.

# Индивидуальная изменчивость

Особенности шкурок одного вида, пола и возраста.

Слабо выражена – у выдры;

Сильно выражена – у соболя.

Наиболее яркое проявление в окраске:

Альбинизм

Хромизм

Меланизм

# Изменчивость от условий кормления и содержания

- Полноценное питание (в т.ч. витамины и микроэлементы);
- Температура;
- Размеры клеток;
- Освещенность;

# Пушнина зимних видов





# БАРСУК АМЕРИКАНСКИЙ (*Taxidea taxus*)

- ❖ Он близок к обыкновенному барсуку биологически. Он несколько мельче: длина тела 42— 74 см, хвоста — 10-16 см, масса до 10 кг. Туловище массивное, но не так резко сужается спереди. Шерсть длинная, грубая. Окраска снизу черная, сверху и боков — серая или рыжеватая, с черной рябью. Вдоль головы и хребта тянется белая полоса. На морде пятнистый рисунок.
- ❖ Американский барсук распространен от Юго-Западной Канады до Центральной Мексики в сухих открытых местностях.

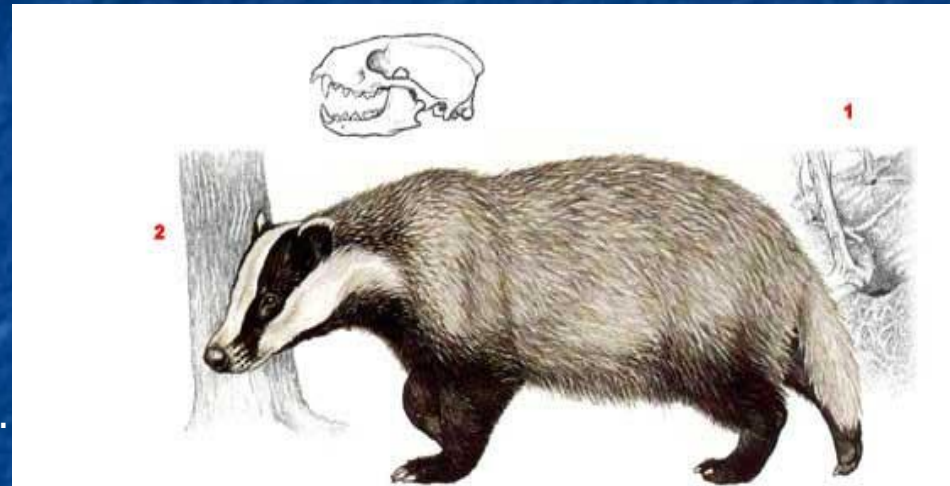


# Барсук (*Meles meles*)

- **Внешний вид.** Среднего размера приземистый зверь плотного сложения с узкой вытянутой мордой, коротким лохматым хвостом. Длина тела 60-90 см, хвоста 16-20 см. Окраска верха буровато-серая, обычно с расплывчатой темной полосой вдоль хребта. Низ черно-бурый или черный. Хвост и концы маленьких ушей белесые, от носа к ушам через глаза тянутся две широкие черные полосы. У европейских зверей морда между черными полосками белесая, у дальневосточных — рыжеватая (амурский барсук).

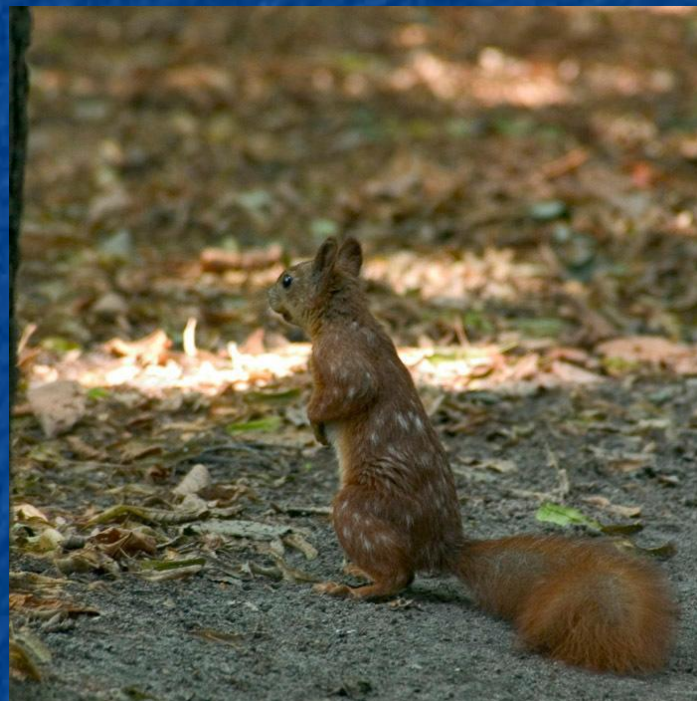
- **Распространение.** Распространен в европейской части России, на Урале и на юге Сибири до Забайкалья на восток, на Кавказе, в Приамурье и Приморье. Обитает в лесах и степях по холмам, склонам оврагов и балок, в горах. Часто селится вблизи водоемов.

- **Хозяйственное значение.** Ценный пушной зверь, богатый витаминами жир используется в медицинских целях. Легко приручается, но за время зимнего сна часто "забывает" человека и вновь дичает.



# Разновидности белок:

- обыкновенная
- длинноносая;
- карликовая;
  
- кистеухая;
- кустарниковая сероногая;
- масличная;
- скалистая;
- сулавеси



# Обыкновенная белка (*Sciurus vulgaris*)

- ◆ **Внешний вид.** Мелкие зверьки (длина тела 19-28 см, хвоста 13-19 см), живущие на деревьях. Хвост длинный, очень пушистый, служит рулем при прыжках с дерева на дерево. Окраска летом рыжая (1)(на востоке страны — часто черная), зимой серая, брюшко белое, зимой на ушах кисточки (2).
- ◆ **Распространение.** Обитают в высокоствольных лесах по всей лесной и лесостепной зоне, вплоть до городских парков, завезена на Кавказ.
- ◆ **Хозяйственное значение.** Важный промысловый вид, особенно в таежной зоне. Качество меха различно у белок из разных частей ареала, выше всего ценятся телеутки из Южной Сибири и якутские белки. Численность белок сильно меняется по годам, в годы высокой численности (после хорошего урожая еловых и сосновых семян или кедровых орешков) иногда происходят массовые перекочевок зверьков.



# БЕЛКА ДЛИННОНОСАЯ (*Rhinosciurus laticaudatus*)

- ❶ Она размерами сходна с нашей белкой, хвост примерно вдвое короче тела. Окраска верха красно-коричневая, бока светло-коричневые, брюшная сторона почти белая. Короткий хвост пушистый, темного цвета с белым концом. Очень характерна вытянутая мордочка и длинные вытянутые нижние резцы, которые действуют как щипцы, когда белка схватывает насекомых (основу ее питания). Кроме того, длинноносая белка поедает фрукты.
- ❶ Длинноносая белка — обитатель лесов юга Малакки и островов Суматры и Калимантана. Много времени проводит на земле, но может хорошо передвигаться и по деревьям.



# БЕЛКА КАРЛИКОВАЯ (*Microsciurus boquetensis*)

- ▣ Она отличается маленькими размерами (длина тела около 15 см, хвост немного длиннее). По общим пропорциям похожи на типичных белок.
- ▣ Распространена в лесах Центральной и Южной Америки.



# БЕЛКА КИСТЕУХАЯ (*Rheithrosciurus macrotis*)

- \* Она гигант среди белок. Длина тела от 30 до 53 см, хвост несколько короче, масса от 1 до 2 кг. Окраска очень нарядна: спинная сторона светлого шоколадного или каштаново-коричневого цвета, вдоль светлых желтовато-белых боков протягивается широкая темно коричневая полоса. Щеки серые, передние лапы в темных «перчатках», задние —ярко коричневые. Брюшная сторона белая, очень пушистый темный хвост, как бы заиндевевший из-за того, что концы покрывающих его темных волосков белые или светло-серые. Длинные уши украшены кисточками.
- \* Кистеухая белка распространена на острове Калимантан в лесных участках.



# БЕЛКА КУСТАРНИКОВАЯ СЕРОНОГАЯ (*Paraxerus serapi*)

- ▣ Самая многочисленная из древесных грызунов южной половины континента. Она обитает не только среди деревьев, но и в скалах, поросших кустарником. По размерам близка к обыкновенной белке, но уши не имеют кисточек.
- ▣ Зеленовато-серый мех очень хорошо маскирует зверька на ветвях и среди покрытых лишайниками скал. Сероногая белка питается фруктами, плодами и семенами; кроме того, она ест пыльцу и нектар растений, а также насекомых.





# БЕЛКА МАСЛИЧНАЯ (*Protoxerus stangeri*)

▣ Она получила свое название из-за склонности к плодам масличной пальмы. Размером она сходна с обыкновенной белкой или немного крупнее (длина тела 23—33 см), хвост на 3—4 см длиннее тела. Окраска очень изменчива. Спинная сторона бывает оливковая или почти совсем черная. На щеках белая или сероватая полоска. Брюшная сторона желтоватая. Длинный пушистый хвост бывает черно-белым или черно-рыжим. Брюшная сторона покрыта редким мехом, который почти совсем отсутствует на животе. Мех на спине густой, но жесткий и без подшерстка.

▣ Ареал масличной белки охватывает районы от Ганы до Кении, к югу — до Анголы и острова Фернандо-По. Масличная белка — обитатель верхних ярусов леса.



# БЕЛКА СКАЛИСТАЯ (*Sciurotamias davidianus*)

- ❖ Эта белка с брюшной стороны белая. Окраска спинной стороны образована смешанными в разных пропорциях черными и красновато-коричневыми волосками. Вокруг глаз тонкое светлое кольцо, уши почти черные. Подошвы ног покрыты мехом. Образ жизни скалистых белок почти как у бурундуков. В отличие от последних белки не впадают в спячку, но устраивают большие запасы пищи, которую приносят в маленьких защитных мешках.
- ❖ Обитают в лесных или кустарниковых зарослях среди скал.



# БЕЛКА СУЛАВЕСИ (*Hyosciurus heinrichi*)

Белка сулавеси крупная (длина тела 20—25 см, хвоста 10—13 см) и также очень длинноносая, обитающая в горах острова Сулавеси в лесах на высоте 1700—2300 м. Окраска почти целиком темно-коричневая, и только на брюшной стороне от горла до живота протягивается белая полоска. Характерен очень длинный и мягкий мех, хорошо развитые вибриссы.



## **Шкуры бобра речного**



Площадь шкур бобров сильно варьирует в зависимости от пола и возраста животного от 1000 см до 7000 см.

Шкуры должны быть сняты пластом с сохранением меха головы, расправлены по эллипсообразной форме, законсервированы пресно-сухим способом. Лапы и хвост удаляются в процессе первичной обработки, а образующие отверстия должны быть защищены.



Окраска волосяного покрова европейских бобров варьирует от светло-песочного до темно-бурого, канадских от коричнево-красных до темно-каштановых. Волосяной покров на чреве гуще, чем на хребте. Хвост массивный покрыт чешуйками.

## Шкурки бурндука

Длина шкурки 13-18см. Площадь 120-170 см.

Шкурки должны быть сняты пластом или трубкой ; законсервированы пресно-сухим или кислотнo-солевым способом. Соотношение длины и ширины шкурок 1,5-1.

Волосяной покров низкий ( до 5-7 мм).

На хребтовой части пять черно-бурых продольных полос чередуются со светло-серыми или желтыми полосами. Черево и душка грязно-белого цвета. Хвост покрыт длинными разложенными на две стороны волосами.



# ВОЛК



# ВОЛК ГРИВИСТЫЙ (*Chrysocyon brachyurus*)

❶ Он похож на обыкновенную лисицу, но только на чрезвычайно длинных, стройных ногах. Непропорциональность телосложения подчеркивается большими стоячими ушами и коротким хвостом. Длина тела примерно 125 см, хвоста около 30 см, высота в плечах до 75 см, масса — 20—23 кг. Окраска длинной, довольно мягкой шерсти тоже оригинальна: в общем она желтовато-рыжая, но ноги и нижняя сторона значительно темнее, почти черные, тогда как хвост очень светлый, к концу белый. Шерсть на верхней стороне шеи и холке имеет вид стоячей гривы.

❷ Гривистый волк распространен в Бразилии, Парагвае, Боливии, Уругвае, Северной Аргентине. Здесь он встречается в пампасах и по окраинам болот, поросших высокой травой.



# Разновидности выдры:

- **Бескоготная африканская;**
- **Обыкновенная;**
- **Бескоготная восточная;**
- **Конголезская**





# ВЫДРА (*Lutra lutra*)

- Выдра - крупный зверь, с сильно вытянутым, гибким телом типичной для подсемейства обтекаемой формы. Длина ее тела 55—95 см, хвоста — 26 - 55 см, масса — 6-10 кг. Окраска меха сверху темно-бурая, снизу светлая, серебристая. Остевые волосы грубые, а подпушь Очень густая и нежная. **Мех выдры очень красив и прочен.** Его носкость в пушном деле принимается за 100%. В процессе обработки грубая ость выщипывается и остается короткая, густая, нежная подпушь. Волосяной покров у выдр короткий, плотный, с чрезвычайно густой подпушью. Он не намокает и слабо изменяется по сезонам даже у северных видов.

- Обыкновенная выдра распространена на весьма обширном пространстве, включающем почти всю Европу, Азию (кроме Аравийского полуострова Крайнего Севера), Северную Африку. Предпочтение отдается рекам с омутами, не замерзающими зимой быстринами, с подмытыми водой, сильно захламленными буреломом берегами.



# ВЫДРА БЕСКОГОТНАЯ АФРИКАНСКАЯ (*Aonyx capensis*)

- 💧 В длину (с хвостом) она достигает 1,5 м, имея массу от 14 до 23 кг. Шерсть у нее тускло-коричневая, с небольшими светлыми отметинами.
- 💧 Африканская выдра населяет медленно текущие реки на прибрежных равнинах, в полупустынях и дождевых лесах. Она населяет значительную часть Африки к северу до Абиссинии.



# ВЫДРА БЕСКОГОТНАЯ ВОСТОЧНАЯ (*Aonyx cinerea*)

- ▣ В длину (с хвостом) она немного меньше 1 м, массой до 5,5 кг. Она обычно темно-бурого цвета. У выдр этого рода необычайно редуцированы когти на обеих парах конечностей. Они похожи на ногти. Поэтому их называют бескоготными.
- ▣ Эта выдра встречается в Южной Азии, от Индостана и Китая до Малайского архипелага.



# ВЫДРА КОНГОЛЕЗСКАЯ (*Paraonyx congica*)

Этот вид выдры живет в Африке. Она заметно мельче других бескоготных выдр, с красивым блестящим бурым мехом. В противоположность описанным выдрам она предпочитает жить около быстрых горных речек, а охотиться на различных наземных позвоночных животных, а не за рыбой.



# ВЫХУХОЛЬ

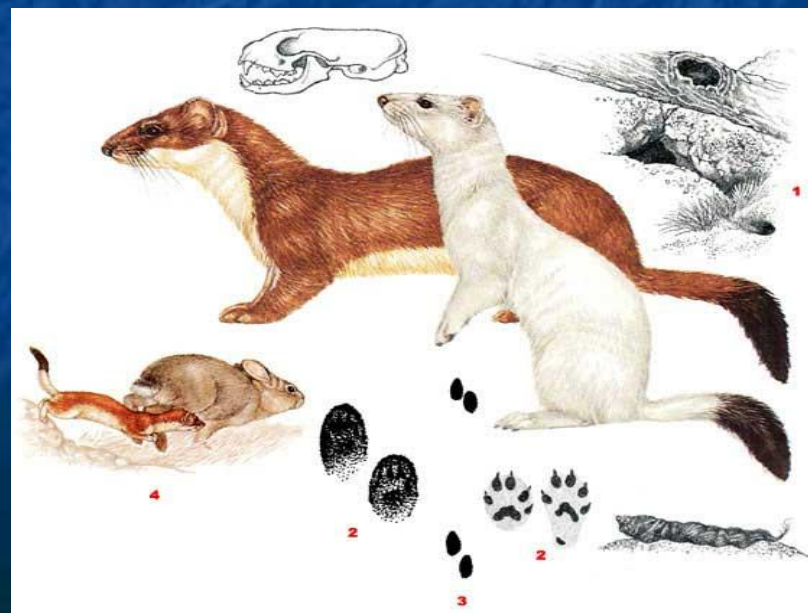
- **Внешний вид.** Длиннохвостый зверек размером с крупную крысу, легко узнаваем по длинному подвижному хоботку. На лапах перепонки, хвост голый, сплюснутый с боков. Окраска темно-бурая сверху, светлая снизу, с сильным блеском. Молодые сероватые.
- **Распространение.** Распространена в бассейне Волги, Дона и Урала, завезена в верховья Днепра и на юг Западной Сибири. Обитает в заросших пойменных озерах и речных заводях с плесами открытой воды.
- **Хозяйственное значение.** В прошлом выхухоль была промысловым видом, но сейчас стала редка. Основной причиной этого является хозяйственная деятельность человека: мелиорация, строительство водохранилищ, распашка пойм, загрязнение рек. Выхухоль занесена в Красную книгу России. Для ее охраны создано несколько заповедников и заказников. Предпринимались попытки разведения ее в неволе, но это оказалось исключительно сложным делом.

# Горноста́й (*Mustela erminea*)

■ **Внешний вид.** Все представители рода хорьков зверьки с гибким удлинённым телом, очень изящные и подвижные, от куниц отличаются наличием белого цвета на кончике морды. Уши маленькие, округлые. Длина тела горностая — 16-30 см, хвоста 6-12 см. Летом верх буро-коричневый, низ белый или желтоватый; зимой окраска чисто-белая (некоторые кавказские зверьки на зиму не белеют). От ласки во все времена года отличается черным кончиком хвоста. Шкурка горностая довольно высоко ценится в пушном хозяйстве

■ **Распространение.** Обитает повсюду, кроме некоторых островов, долины Амура и Южного Приморья, в тех же ландшафтах, что и ласка. Особенно много горностаев на Нижней Оби. На Кавказе крайне редок.

■ **Хозяйственное значение.** Горноста́й — ценный пушной зверь. В прошлом его белоснежный мех с черными кончиками хвостов считался символом чистоты и непорочности и использовался для подбоя королевских и судейских мантий. Сейчас горноста́й промышляется в основном на Севере, прежде всего в Якутии.



# Разновидности енотов:

- Енот-полоскун;
- Енот-ракоед

# Семейство ЕНотовые

## (Procyonidae)

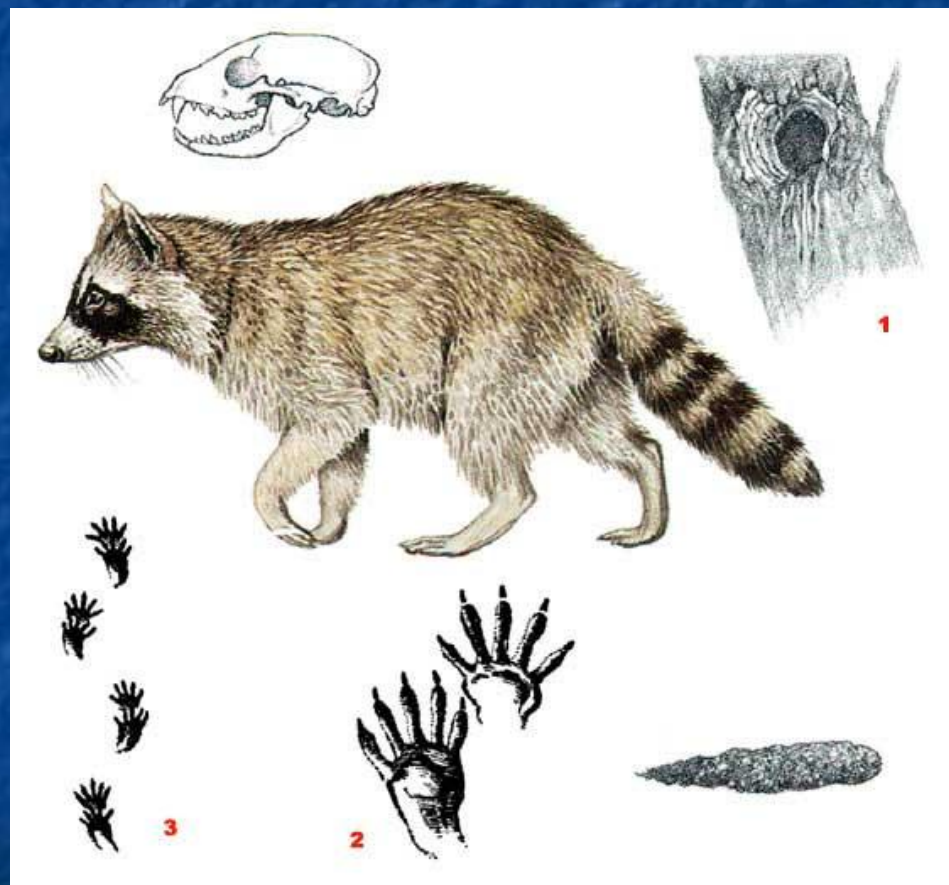
- Ограниченное по числу видов семейство енотовых объединяет разнообразных по внешнему облику зверей. Основная их часть средней величины, с вытянутым гибким телом длиной 31 — 67 см, длинным (от 20 до 69 см) хвостом, у некоторых лазающих зверей — хватательным. Масса колеблется от 0,8 до 22 кг. Морда почти у всех видов короткая, заостренная, уши стоячие. Лапы с длинными, цепкими пальцами, стопоходящие или пальце стопоходящие, иногда с полувтяжными когтями. Окраска у большинства видов варьирует от серой до яркой рыже-бурой, на морде часто бывают отметины, характерен кольчатый рисунок хвоста.
- Семейство отчетливо распадается на подсемейства американских и азиатских енотов. Первое включает подавляющую часть видов, населяющих Южную и Центральную Америку, и один вид — из Северной Америки. Ко второму подсемейству принадлежат только 2 вида, ограниченных узким ареалом в Восточной Азии.





# ЕНОТ-ПОЛОСКУН (*Procyon lotor*)

- ❖ **Внешний вид.** Средней величины зверь (длина тела 50-60 см, хвоста 25-30 см). Голова широкая с острым коротким носом, уши маленькие, округлые. Окраска буровато-серая, морда белая с широкими черными полосками от носа ко лбу и от глаз к щекам. Хвост с черными поперечными полосками в отличие от енотовидной собаки. Лапы светлые. Глаза ночью светятся оранжево-красным светом.
- ❖ **Распространение.** Завезен в различные районы страны, из которых прижился в Дагестане, возможны встречи в Краснодарском крае и Приморье. Обитает в пойменных, реже предгорных лиственных лесах.
- ❖ **Хозяйственное значение.** Ценный пушной зверь.



# ЕНОТ-РАКОЕД (*Procyon carnivorus*)

- ◆ Енот-ракоед водится в Центральной и на севере Южной Америки.
- ◆ Отличается удлинённым телом, гладким коротким мехом, непущистым хвостом. По образу жизни, в частности питанию, ракоед сходен с енотом-полоскуном.



# Заяц-беляк (*Lepus timidus*)

❶ **Внешний вид.** Длина тела 44-74 см. Хвост в виде пушистого белого шарика, кончики ушей черные. Остальная окраска буроватая или серая летом (1) и чисто-белая зимой (2). На лапах зимой отрастают меховые "лыжи". Уши длиннее головы, хвост снизу белый, шерсть мягкая. Хвост маленький, но все же хорошо виден. Шкурка непрочная и слабо прикреплена к телу, поэтому часто клочья шкуры остаются в зубах хищника, как хвост ящерицы.

❷ **Распространение.** Обитает повсюду, кроме юга европейской части России и Кавказа, в тундрах (чаще кустарниковых), лесах (чаще хвойных), березовых колках, пойменных ивняках, на зарастающих вырубках и гарях, иногда в степных кустарниках.

❸ **Хозяйственное значение.** Важный объект промысловой охоты, особенно на севере. Численность беляка очень сильно меняется из года в год, особенно на севере,



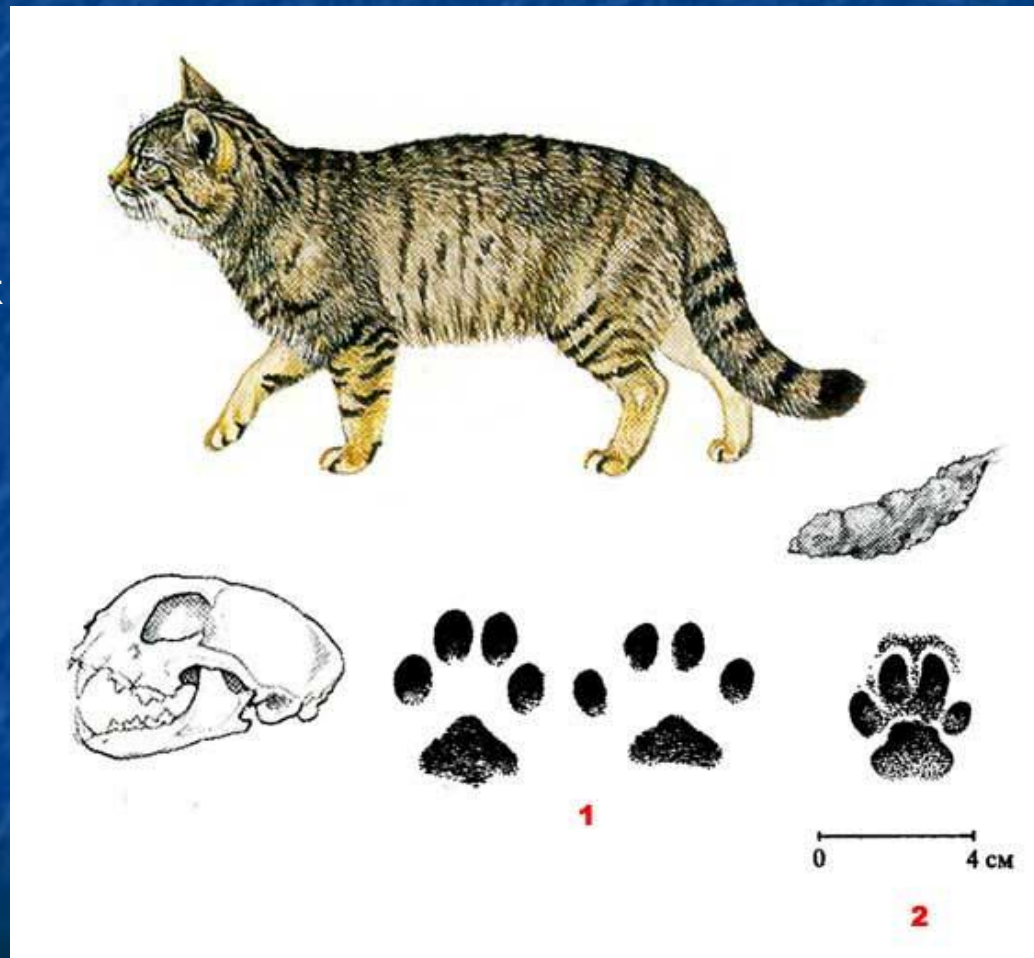
# Разновидности семейства кошек:

- Кот лесной;
- Степной кот;
- Кошка андская;
- Кошка барханная;
- Кошка пампасская;
- Кот-рыболов;
- Кошка черноногая

# Лесной кот — *Felis silvestris*

▣ **Внешний вид.** Длина тела 58-75 см, хвоста 30-34 см. Похож на очень крупного, плотного сложения домашнего кота с густым пушистым мехом, но отличается очень толстым, тупо закругленным на конце хвостом. Уши треугольные, без кисточек, зрачки вертикальные. Окраска ржаво-серая сверху, серовато-рыжая снизу. Поперек спины и боков размытые темные полосы, часто распадающиеся на отдельные пятна. На морде и шее четыре продольные темные полосы, две из которых переходят на спину. Хвост с темными поперечными кольцами и черным концом. Изредка встречаются почти черные лесные коты. Глаза ночью светятся зеленым светом.

▣ **Распространение.** Обитает в низкогорьях Кавказа, в прошлом встречался на Дону и в верховьях Днепра, в основном в лесах. Обычен на Западном Кавказе.



# КОШКА ЛЕСНАЯ

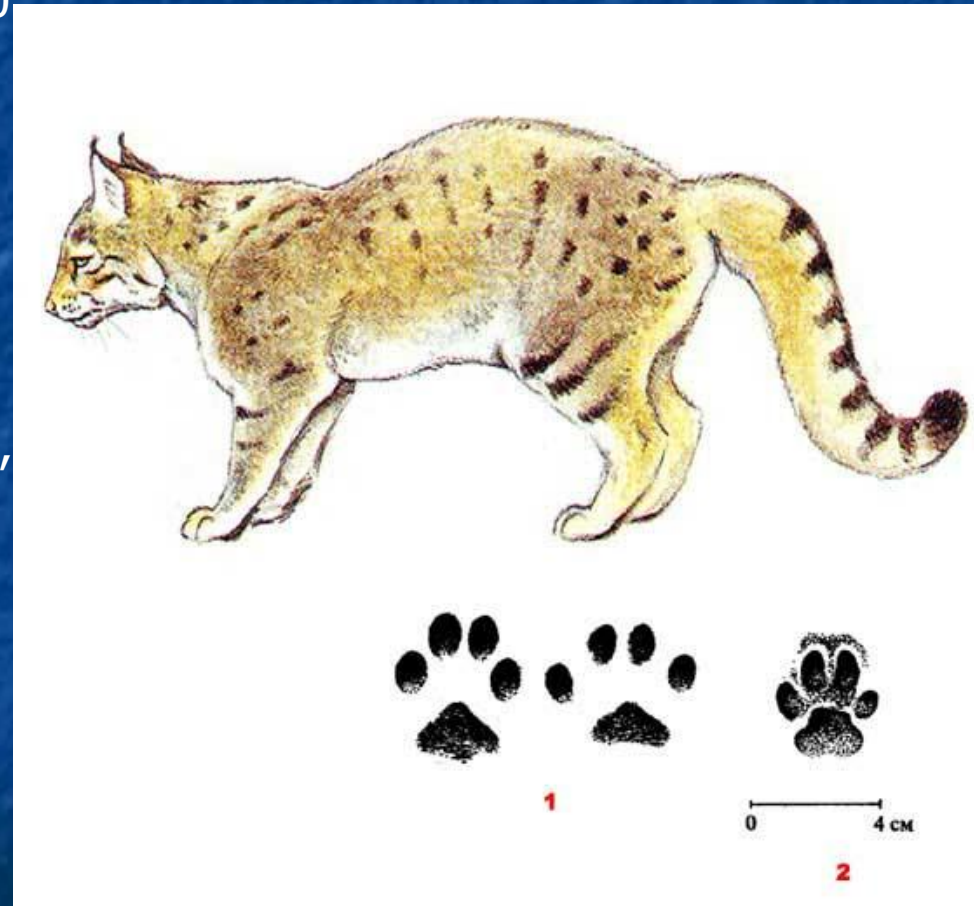
## (*Felis silvestris*)

- ▣ Кошка лесная иногда называемая европейской, или дикой, по внешнему виду, особенно по окраске, похожа на обыкновенную серую домашнюю кошку, так что нередко распознавать их бывает очень трудно, тем более что домашние кошки нередко дичают. Лесная кошка более плотного телосложения, крупнее, с толстым хвостом, как бы обрубленным на конце. Длина тела до 75—80 см, хвоста — 30—34 см, масса около 6 кг, а иногда до 10 кг.
- ▣ Распространена она по всей Западной Европе, включая Шотландию, где сохранились подходящие условия, в Малой Азии, а также в Европейской части России. Лесная кошка живет преимущественно в смешанных низменных и горных лесах до высоты 1500—2000 м, реже — в зарослях кустарников и тростника.



# Степной кот (*Felis libyca*)

- **Внешний вид.** Длина тела 63-70 см, хвоста 23-25 см. Похож на очень крупного мордастого домашнего кота. Окраска серовато-буланая в круглых черных пятнах, низ беловатый, на лбу 4 темные продольные полосы, хвост с черными поперечными кольцами и черным кончиком. Уши без кисточек, треугольные, зрачки вертикальные. Глаза ночью светятся зеленым светом.
- **Распространение.** Обитает в полупустынях и пойменных кустарниках Астраханской области.



# КОШКА СТЕПНАЯ (*Felis lybica*)

- ◆ Кошка степная по внешнему облику похожа на домашнюю, но несколько крупнее ее и иной окраски. Длина тела равна 63—70 см, хвоста — 23—33 см. Общий тон окраски зимней шерсти серовато желтый, с равномерно рассеянными по спине и бокам черными пятнами. На хвосте несколько черных колец. Шкурки степных кошек не имеют большой ценности и заготавливаются вместе с другими дикими кошками.
- ◆ Степная кошка распространена на весьма обширном пространстве, охватывающем почти всю Африку, некоторые острова Средиземного моря, Среднюю и Центральную Азию вплоть. Встречается в, Армении, на левобережье нижней Волги, в низовьях реки Урала и от восточного побережья Каспийского моря по Средней Азии и Казахстану. Степная кошка обитает в бугристых песчаных пустынях с зарослями черного саксаула, на глинистых равнинах с озерами, в зарослях кустарников около водоемов и в предгорьях, среди горных яблоневых садов.





# КОШКА АНДСКАЯ

## (*Felis jacobita*)

Эта кошка прекрасно приспособлена к обитанию в суровых условиях горной цепи Анд. Она в некотором роде является миниатюрным аналогом ирбиса. В длину она достигает примерно 70 см, не считая пушистого, толстого хвоста длиной около 50 см. Шерсть у андской кошки очень густая и длинная, серебристо-серая, с пепельным оттенком. По этому светлому фону разбросаны неясные желтоватые пятна. Хвост пересекают широкие, темные кольца.



# КОШКА БАРХАННАЯ

## (*Felis margarita*)

- ❖ Эта очень своеобразная кошка обитает в песчаных пустынях. Размеры ее сравнительно мелкие: длина тела около 43 см, хвоста— 28—35 см, масса — 2,3—3,4 кг. Зимой у этой кошки очень густая мягкая шерсть тускло-песчаного с серым налетом цвета. Интересной особенностью барханной кошки являются сплошь покрытые густой шерстью подошвы, так что пяточные мозоли не отпечатываются на следах.
- ❖ Ареал барханной кошки имеет вид полосы, начинающейся в Южном Марокко и простирающейся через Африку, центральную часть Аравийского полуострова и далее на северо-восток в Туркмению, Таджикистан, Узбекистан, Казахстан. Барханная кошка обитает почти исключительно в бугристых песках, поросших белым саксаулом и другими кустарниками или песчаной осокой.



# КОШКА ПАМПАССКАЯ

## (*Felis colocolo*)

Эта кошка населяет травянистые равнины Южной Америки. Она похожа на азиатских степных кошек, особенно на гобийскую, хотя это сходство чисто конвергентного свойства. Пампасская кошка — средней величины: длина тела около 76 см, хвост около 25 см. Тело у нее плотное, ноги короткие, голова большая. Грубая, лохматая шерсть желтовато-серого цвета, с бурыми или соломенно-желтыми удлиненными пятнами. Вдоль хребта волосы образуют подобие гривы, несколько более темной, чем остальная шерсть. Отдельные из этих волос достигают в длину 7 см. Пушистый хвост с красно бурыми кольцами.



# КОШКА РЫБОЛОВ

## (*Felis viverrinus*)

- ❑ Кошка рыболов распространена на востоке Индостана, на Шри-Ланке, в Индокитае, Малакке, на Суматре, Яве, Бали. Необычные для кошек повадки у Для нее характерна привязанность к сырым местообитаниям. Встречаясь не только во влажных джунглях, но даже в мангровых болотах, она охотно плавает и, по-видимому, ныряет в погоне за рыбой.
- ❑ Ее длина составляет до 100—120 см (с коротким хвостом). Ее грязно серовато-бурая шерсть испещрена на туловище крупными темными пятнами, а на лбу и загривке продольными полосками.



# КОШКА ЧЕРНОНОГАЯ (*Felis nigripes*)

Эта кошка самая мелкая во всем семействе встречается на юге Африки, в пустыне Калахари. В длину (с хвостом) она не превышает 56 см и имеет массу всего 1,5—2,5 кг. У нее короткий заостренный хвост. Окраска песчаного или темно-желтого меха пятнистая, а на ногах полосатая. Своим названием эта кошка обязана черному цвету пяточных подушечек. Черноногая кошка всюду очень редка.



# МАНУЛ

## (*Felis manul*)

⌘ Манул распространен в пустынях и степях Азии от Каспийского моря до Забайкалья, Монголии и Северо-Западного Китая. Манул предпочитает каменистые нагорья и безлесные склоны, иногда поднимаясь в горы до 3000 м над уровнем моря.

⌘ Размером он с домашнюю кошку (длина тела 52—65 см, хвоста 21—25 см), но массивнее, на коротких толстых ногах, с уплощенной головой, округлыми ушами, небольшими баками, очень толстым хвостом. Шерсть у манула необычайно густая и длинная.



# Колоннок (*Mustela sibirica*)

▣ **Внешний вид.** Все представители рода хорьков — зверьки с гибким удлинненным телом, очень изящные и подвижные, от куниц отличаются наличием белого цвета на кончике морды. Уши маленькие, округлые. Длина тела колонка — 25-39 см, хвоста 13-18 см. Окраска однотоннорыжая, летом чуть темнее. На губах и подбородке (очень редко и на горле) четко очерченное белое пятно, поперек переносицы широкая черная полоса. мех более длинный и пушистый, чем у солонгоя, особенно на хвосте. Глаза ночью слабо светятся медно красным светом.

▣ **Распространение.** Распространен в тайге от Прикамья и Южного Урала до Центральной Якутии и Приморья. Обычен в бассейне Амура и Приморье. Постепенно расселяется в сибирских лесостепях.

▣ **Хозяйственное значение.** Ценный пушной зверь. У художников всего мира пользуются спросом кисточки из хвостовых волос колонка.



# Разновидности кролика:

- **Безхостый;**
- **Бразильский;**
- **Европейский дикий;**
- **Курчахвостый**



# КРОЛИК БЕСХВОСТЫЙ (*Romerolagus diazi*)

Кролик очень своеобразный обитает на юге Мексики, в штате Мехико. Это бесхвостых кроликов (*Romerolagus*). Это мелкий зверек (длина 28—31 см), хвост у него настолько мал, что снаружи незаметен. Уши короткие, всего 3-4 см, но относительно широкие. Верх тела серо-бурый, низ пепельно-серый. Область распространения ничтожно мала (около 40 км). Вид внесен в Красную книгу МСОП.



# КРОЛИК БРАЗИЛЬСКИЙ

## (*Sylvilagus brasiliensis*)

Он сравнительно мелкий зверек (длина 38-42 см) широко распространен в Южной Америке. Общая окраска меха охристо-рыжая, хвост сверху и снизу ржаво-бурый. Населяет разнообразные уголья, от влажных тропических лесов до безлесных степей.



# КРОЛИК ЕВРОПЕЙСКИЙ ДИКИЙ

(*Oryctolagus cuniculus*)

- ▣ Он единственный вид, который был одомашнен и дал большое разнообразие пород, разводимых в настоящее время. Дикий кролик имеет длину тела 35—45 см, а уши у него длиной всего 6—7 см. Окраска меха буровато-серая с мелким штриховым рисунком. Низ тела белый или с примесью Сероватого тона. Верх хвоста серый.
- ▣ Распространен в Западной и Средней Европе, в Северной Африке. Акклиматизирован в Австралии, Новой Зеландии, в Северной и Южной Америке и на многих островах, в частности в субантарктических районах.



# КРОЛИК КУРЧАВОХВОСТЫЙ (*Pronolagus crassicaudatus*)

- ▣ Он принадлежит к особому роду африканских кроликов. Это средних размеров зверек с длиной тела 35—49 см. Волосяной покров у него мягкий, что хорошо отличает его от большинства кроликов. Общая окраска буровато-серая, но низ тела белый. Хвост довольно длинный (до 13 см), чаще короче и покрыт густыми курчавыми волосами.
- ▣ Распространен в южной полосе Африки, к югу от Конго, Анголы, Танганьики, в зарослях кустарников, в саваннах. Образ жизни не изучен.



# Разновидности куниц:

- Обыкновенная;
- Лесная;
- Американская;
- Сумчатая полосатая

# КУНИЦА

## (*Martes foina*)

- ❖ Она встречается в фауне Европы, Азии и Северной Америки. Имеет два подвида каменная и лесная куницы.

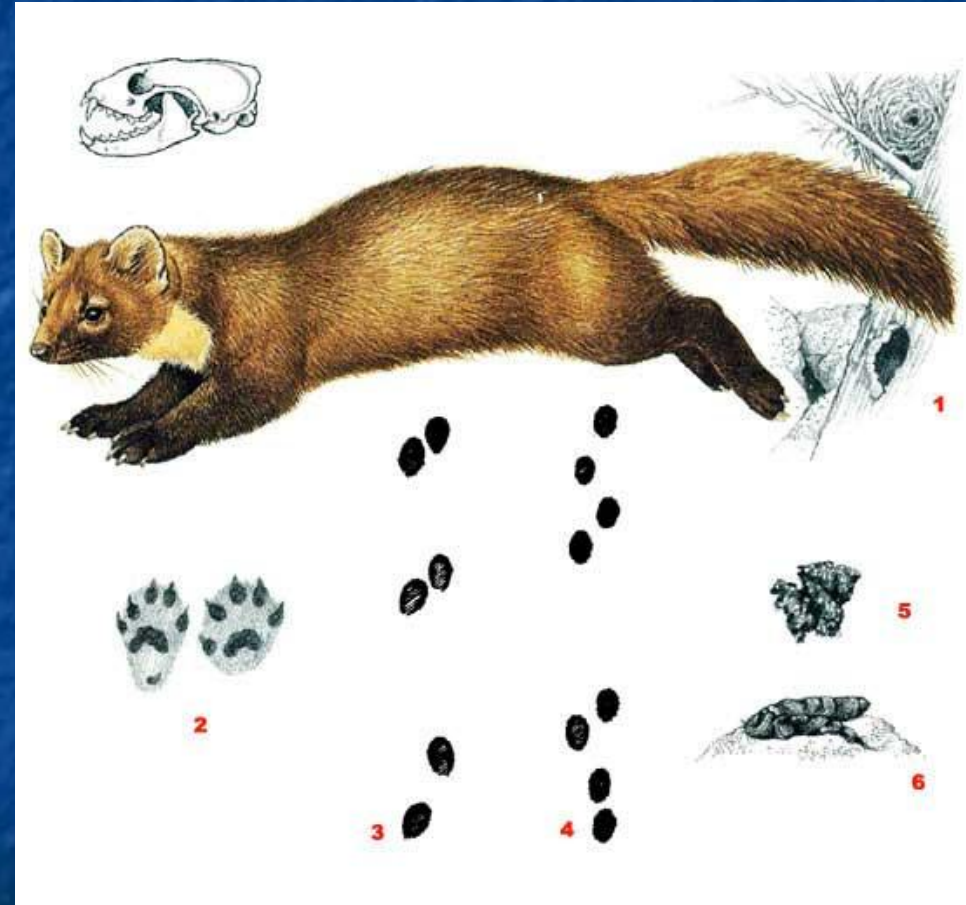
- ❖ Они заметно крупнее хорьков. Тело у куниц стройное, сильное, уши довольно большие, заостренные, хвост у каменной куницы далеко выдается за вытянутые назад конечности. Мех густой, пушистый, очень красивый. У лесной куницы он обычно темно-бурого цвета, у каменной — более светлый, с палевым оттенком, менее густой. На горле и груди имеется большое пятно, у каменной куницы оно белое (поэтому ее нередко называют белодушкой), сзади раздваивающееся, а у лесной куницы—желтоватое или оранжевое, сзади как бы с узким фестонком. Подошвы у лесной куницы зимой густо покрыты шерстью, а у каменной более или менее голые. Куницы принадлежат к числу весьма ценных пушных зверей.



# Лесная куница (Martes martes)

❖ **Внешний вид.** Звери размером с небольшую кошку или немного крупнее. Отличаются короткой треугольной мордочкой, большими (длиннее 3,5 см) слегка треугольными ушами, отсутствием белого цвета на нижней губе и светлым пятном на груди. Длина тела лесной куницы — 33-58 см, хвоста 17-26 см. На горле почти всегда большое, резко очерченное желтое (очень редко белое) пятно. Окраска от буровато-палевой до темно-бурой, ноги темные. Глаза ночью слабо светятся медно-красным светом. У нее мех обычно темно-бурого цвета. Подошвы у лесной куницы зимой густо покрыты шерстью

❖ **Распространение.** Обитает в густых высокоствольных лесах европейской части России, Урала, Западной Сибири до Сургута на восток, в горных лесах Кавказа. Кое-где встречается в городских парках (например, в Москве — в Царицыно и на Воробьевых горах).



# КУНИЦА АМЕРИКАНСКАЯ (*Martes americana*)

Она весьма близка к кунице и к соболю. Американская куница приурочена к темнохвойным лесам и раньше была широко распространена в США и Канаде, но подверглась сильному истреблению и лишь за последнее время стала восстанавливать свою численность. Она хорошо приспособлена к лазанию по деревьям, где по ночам ловит белок в гнездах.





# КУНИЦА СУМЧАТАЯ ПОЛОСАТАЯ (*Myoictis melas*)

Она единственный представитель рода. Это небольшой зверек почти не изученный, населяет равнинные леса Новой Гвинеи, острова Салавати и островов Ару.



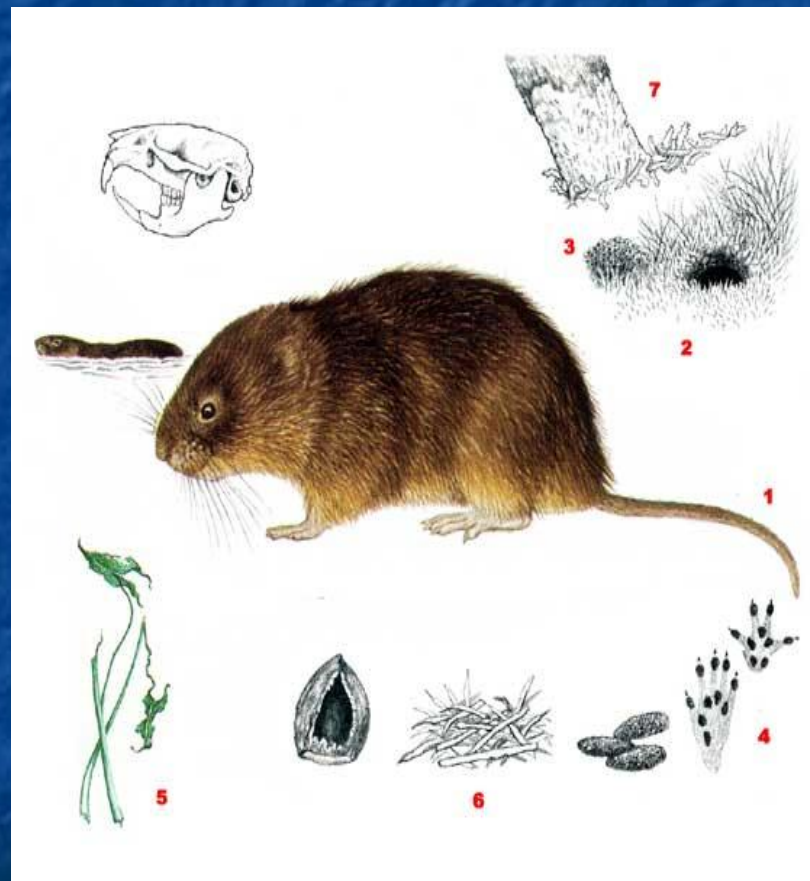
# Разновидности крыс:

- **Водяная;**
- **Хомяковая**

# Водяная крыса, или водяная полевка

## (*Arvicola terrestris*)

- **Внешний вид.** Среднего размера околотовный зверек. Длина тела 14-21 см, хвоста 7-12 см. Массивный большеголовый грызун с короткими, почти не выступающими из меха ушами. Хвост круглый в сечении (**1**), покрыт редкими волосами. Окраска от серой или рыжевато-бурой до черной. Имеет мягкий пушистый мех, более короткий хвост без кольцевых чешуй.
- **Распространение.** Распространена по всей европейской части России, на Кавказе, в Сибири (кроме Крайнего Севера и Забайкалья), особенно многочисленна на юге Западной Сибири. Летом обитает по берегам водоемов, на болотах и сырых лугах; осенью и зимой, а также в годы высокой численности переселяется в леса и сады, на огороды и поля.



# КРЫСА ХОМЯКОВАЯ (*Cricetomys gambianus*)

Она представитель монотипического рода и характеризуется наличием защечных мешков. Распространена эта крыса на большей части Африки южнее Сахары. Длина тела 25—45 см, хвоста 36—45 см, масса около 1 кг. Короткий мех сверху коричневато-серый, низ белый или кремовый. Конец чешуйчатого хвоста также белый. У отдельных особей могут быть светлые пестрины по бокам. Обитают хомяковые крысы в самых разнообразных местах, но предпочитают леса и кустарники. Нередко селятся рядом с полями и постройками человека, а в некоторых городах Западной Африки весьма обычны в системе канализации, где обитают вместе с черными крысами.

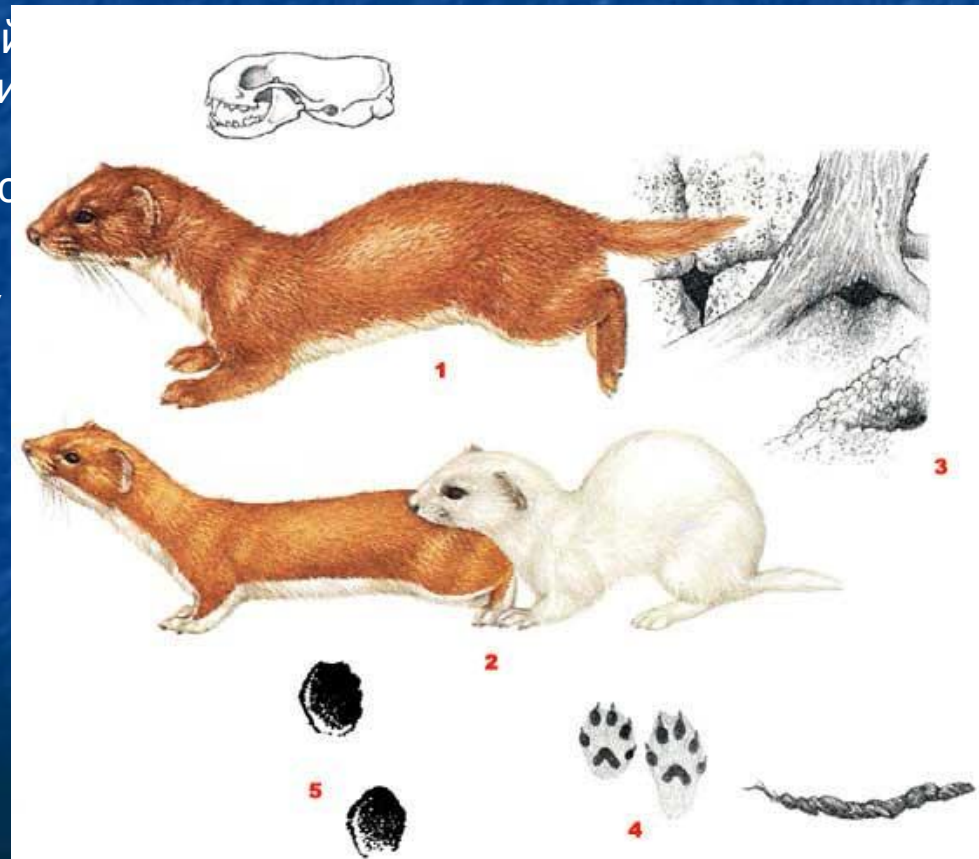


# ЛАСКА

▣ **Внешний вид.** Все представители рода хорьков — зверьки с гибким удлинённым телом, очень изящные и подвижные, от куниц отличаются наличием белого цвета на кончике морды. Уши маленькие, округлые. Ласка — самый мелкий зверек отряда Хищных: длина тела 11-26 см, хвоста 2-8 см. Окраска летом резко двухцветная: верх и ноги буровато-коричневые, низ белый. Зимой весь зверек белоснежной окраски. Степные и кавказские ласки часто бледно-рыжеватые и на зиму белеют не полностью. Очень редко на конце хвоста бывает несколько темных волосков. Самцы почти вдвое больше самок, южные зверьки **(1)** гораздо крупнее северных

**(2)**. Глаза ночью слабо светятся медно-красным светом.

▣ **Распространение.** Обитает повсюду, кроме некоторых островов, в основном в местах с высокой численностью грызунов и низкой. Чаще встречается близ болот и водоемов, на вырубках и гарях, по полям и опушкам, в скирдах сена, а также в населенных пунктах (например, в Битцевском и других московских парках).



# Шкуры леопарда



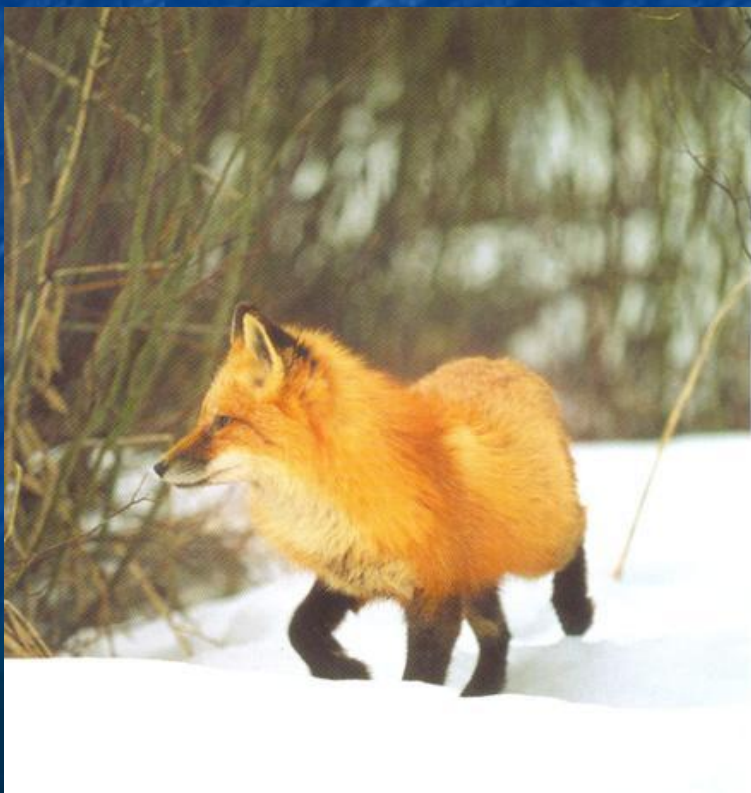
Длина шкур может достигать 175 см, а хвоста 120 см.

Волосяной покров невысокий, желто-рыжего окраса с узором из кольчатых черных пятен.

В связи с малочисленностью леопард занесен в Красную книгу, и добыча его запрещена.



# Шкурки лисиц



Средняя площадь до 1500 см.

Шкурки должны быть сняты с тушек трубкой с сохранением меха головы, лап, хвоста; оправлены на специальных правилках волосом наружу; законсервированы пресно-сухим способом. Соотношение длины и ширины шкурок должно соответствовать 5:1.

Пышность, шелковистость, упругость, мягкость, густота, высота и цвет волосяного покрова подвержены влиянию географической изменчивости.

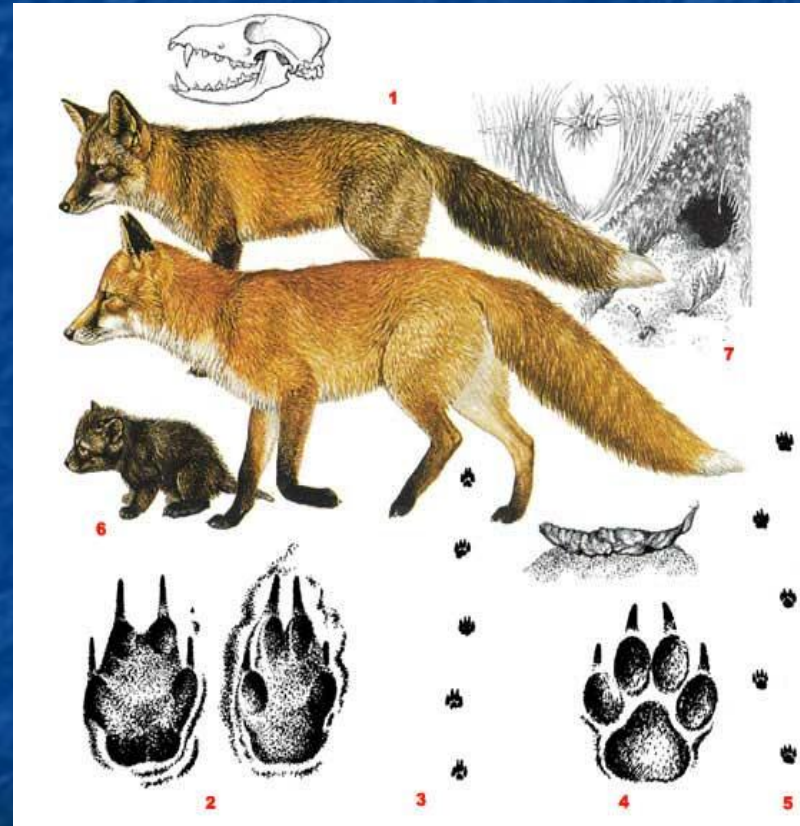
Существуют несколько типов окраски лисицы: красная, черно-бурая, сиводушка, крестовка.

Высота волосяного покрова 65-75 мм. Волосяной покров мягкий.

# Обыкновенная лисица (*Vulpes vulpes*)

□ **Внешний вид.** Лисицы — среднего размера звери с длинным, очень пушистым хвостом и большими острыми ушами. Грудь белая. Длина тела 60-90 см, хвоста 40-60 см. Задняя сторона ушей черная, кончик хвоста белый, на лапах черные пятна. Окраска рыжая, часто с темным крестом на плечах; у степных и пустынных лисиц (караганок) — желтовато-серая или желтая; у дальневосточных — почти красная; у кавказских — иногда серая. Изредка (чаще на Курилах) встречаются черно-бурые лисы (1). На зверофермах выведено множество цветовых форм: серебристо-черная, платиновая; такие звери иногда убегают со звероферм к восторгу местных охотников.

□ **Распространение.** Обитает повсюду, кроме арктических тундр и некоторых островов, но в районах с многоснежной зимой избегает сплошных таежных массивов.





# Шкурки лисиц клеточного разведения



Средняя площадь 2000-3000 см.

Шкурки должны быть сняты с тушек трубкой с сохранением меха головы, лап, хвоста; оправлены на специальных правилках волосом наружу; законсервированы пресно-сухим способом.

Цвета клеточных лисиц разнообразны. В соответствии с действующим стандартом выделяют следующие цветовые типы лисиц: серебристо-черные, серебристо-черные беломордые, платиновые, платиновые беломордые, снежные, северная заря, огневка, крестовка, сиводушка, золотисто-платиновые, золотисто-платиновые беломордые.

Волосяной покров высокий (65-85 мм) мягкий.

# Породы медведей:

- Белый;
- Бурый;
- Гималайский;
- Очковый;
- Черный
- Губач
-

# МЕДВЕДЬ БЕЛЫЙ

## (*Ursus maritimus*)

- Белый медведь — самый крупный представитель всего отряда хищных. Некоторые самцы имеют тело длиной до 3 м и массу более 700 кг и до 1000 кг. Белые медведи на суше быстры и ловки, а в воде легко и далеко плавают, свободно ныряют. Необычайно густая, плотная шерсть отлично защищает тело медведя от холода и намокания в ледяной воде, благо даже подошвы его ног сплошь покрыты шерстью, а уши едва выдаются над поверхностью волосяного покрова. Важную приспособительную роль играет мощный слой подкожного жира. Окраска белая или желтоватая, у забредающих летом в тундру зверей грязно-бурая. Белая окраска способствует маскировке хищника, когда он подкарауливает добычу.

- Еще сравнительно недавно широко распространенный по всей Арктике и многочисленный, белый медведь стал очень редок. Он населяет ледяные просторы и острова Полярного бассейна к югу до северных побережий Сибири и Северной Америки. Он является типичным обитателем Арктики, лишь кое-где заходящим в материковые тундры.



# Бурый медведь (*Ursus arctos*)

❖ **Внешний вид.** Медведи все крупные, лохматые, неуклюжего сложения, с большой головой, небольшими ушами и коротким хвостом. Длина тела до 2 м, у дальневосточных медведей — до 2,8 м. Между лбом и переносицей в профиль хорошо заметная впадина. Окраска бурая, реже черная или рыжеватая, у кавказских зверей обычно более светлая. На плечах бывает светлая полоса, особенно часто у молодых и у южнокурильских медведей. Изредка есть также светлое пятно на груди. Уши небольшие, округлые. В ряде мест охотники уверены, что мелкие светлые и крупные черные медведи (муравьятники и стервятники} — это два разных вида. Однако, хотя светлые и темные звери в некоторых районах (например, на Кавказе) отличаются и телосложением, и формой черепа, и поведением, они свободно скрещиваются между собой и представляют просто биологические формы.

❖ **Распространение.** Бурый медведь обитает по всей лесной зоне, кроме юга европейской части России, местами в лесотундре, на Кавказе. Летом часто заходит в тундру и высокогорья, кормится на лугах и полях овса. На Чукотке живет в тундре постоянно.

❖ **Хозяйственное значение.** Медведь служит объектом спортивной охоты. Жир и желчь используются в медич. целях. Ценность медвежьей желчи провоцирует браконьерский отстрел медведей. Жир медведя, как и других впадающих в зимнюю спячку зверей, содержит большое количество витаминов и имеет целебные св-ва.



# МЕДВЕДЬ ГИМАЛАЙСКИЙ (*Ursus thibetanus*)

☞ Медведь гималайский или чёрный, по величине тела отличается более стройным телосложением, тонкой мордой, очень большими ушами. Окраска густой и пышной шерсти черная. На груди находится белое, иногда с желтоватым оттенком пятно, по форме напоминающее латинскую букву V. Поэтому черного медведя иногда называют белогрудым. Крупные самцы черных медведей достигают в длину 170 см и массы около 140—150 кг.

☞ Большая часть ареала черного медведя приходится на Восточную Азию. На западе он встречается в Афганистане, а далее на южных склонах Гималаев, в Индокитае, Южном и Восточном Китае, на Корейском Полуострове. Обитает только в Уссурийском крае и некоторых районах к северу от Амура. Они предпочитают долины и склоны сопок, поросшие своеобразными смешанными широколиственными и кедрово-широколиственными лесами маньчжурского типа.



# МЕДВЕДЬ ОЧКОВЫЙ (*Tremarctos ornatus*)

- Этот медведь единственный представитель семейства в фауне Южной Америки. Он населяет горы (до 3000 м) от Колумбии до Северного Чили. Это медведь средней величины. В длину он достигает не более 1,5—1,8 м, имея массу около 140 кг. Шерсть у него лохматая, черная или с буроватым оттенком, за исключением больших белых отметин вокруг глаз и на груди, очень изменчивых по форме, а у некоторых особей вовсе отсутствующих.
- Очковый медведь живет преимущественно в горных лесах, но нередко появляется на открытых луговых склонах и даже в низменных саваннах и в зарослях кустарников.



# МЕДВЕДЬ ЧЁРНЫЙ

## (*Euarctos americanus*)

- ◆ Медведь черный или североамериканский чёрный медведь, или барibal – медведь средних размеров, средний вес составляет 80 - 160 кг, хотя известны случаи, когда отдельные индивидуумы достигали веса более 250-и кг. В плечах взрослые черные медведи достигают одного метра. Шерсть короткая гладкая, окрас обычно бывает черным или черно-бурым, за исключением светло-желтого конца морды, однако нередко даже в одном выводке встречаются животные шоколадно-бурого, голубовато-черного и даже белого цвета. Черные медведи – настороженные животные, с обонянием, более высоко развитым, чем у других животных его размеров, с исключительным слухом, но, по-видимому, с очень слабым зрением.
- ◆ Большую часть области его обитания черный медведь делит с медведем Гризли, в северных Скалистых горах, западной Канаде и Штате Аляска. Несмотря на сходство в окраске и месте обитания, чёрные медведь не имеет характерного для гризли переднего плечевого горба.



# МЕДВЕДЬ-ГУБАЧ (*Melursus ursinus*)

❶ Медведь-губач (медведь-ленивец), живет в тропических странах. В лесных и покрытых лугами регионах Индии, Шри-Ланки, Бангладеша, Непала, и Бутана.

❷ Медведь-Губач довольно маленький медведь. Взрослые самцы весят от 80 до 140кг, а взрослые самки весят от 55 до 95 кг. У этого медведя довольно стройное тело на высоких ногах, огромные когти, длинная острая морда. Бросается в глаза удивительно лохматая жесткая шерсть, особенно между плечами. Она обычно бывает черного цвета, иногда с буроватым или серым оттенком, на груди заметна V-образная светлая метка. Губач обладает длинной мордой с очень подвижными голыми губами, которые могут сильно вытягиваться, образуя подобие трубки





# Норвежский лемминг (*Lemmus lemmus*)

- **Внешний вид.** Настоящие лемминги — небольшие пушистые зверьки, многочисленные обитатели тундры. Длина тела 10 -15 см, хвоста всего 1,8-2,6 см. Хвост и маленькие ушки густо опушены и почти не выступают из меха. Лапки короткие, ступни покрыты мехом. Летом низ, бока и губы оранжево-рыжие; нос, голова, шея и полоска вдоль спины черные. Зимой спина желтовато-коричневая, низ кремово-желтый. За ухом ярко-оранжевое пятно.
- **Распространение.** Настоящие лемминги обычны в равнинных и горных тундрах и лесотундрах, на арктических островах, изредка встречаются в тайге и населенных пунктах севера. Норвежский лемминг обитает на Кольском полуострове в сырых тундрах и горных долинах.
- **Хозяйственное значение.** Лемминги — основной корм большинства пушных зверей тундры.



# Виды норок:

- Американская;

- Европейская

# Американская норка

▣ **Внешний вид.** Все представители рода хорьков — зверьки с гибким удлинённым телом, очень изящные и подвижные, от куниц отличаются наличием белого цвета на кончике морды. Уши маленькие, округлые. Длина тела 31-45 см, хвоста 18-25 см (около половины длины тела). Окраска темно-коричневая, белое пятно на подбородке заходит только на нижнюю губу. Изредка бывают белые пятна на груди, горле и брюхе. В некоторых местах встречаются сбежавшие со звероферм норки самой неожиданной расцветки, от белой и голубой (**1**) до розовой и черной. Глаза ночью слабо светятся медно-красным светом.



▣ **Распространение.** После завоза из Северной Америки распространилась по всей лесной зоне от средней полосы до Анадыря, а также на Кавказе. Обитает по берегам водоемов и болот, зимой придерживается в основном незамерзающих участков. По сравнению с европейской норкой американская заходит дальше в лесотундру и тайгу.

▣ **Хозяйственное значение.** Ценнейший промысловый зверь, объект клеточного разведения. На мех норки приходится основная часть российского мехового экспорта.



# НОРКА ЕВРОПЕЙСКАЯ

## (*Mustela lutreola*)

▣ Эта норка приурочена к побережьям водоемов еще более отчетливо, чем колонок. По внешнему виду норка напоминает колонка и хорька, но тело ее еще более приземистое, голова уплощенная, уши меньше, шерсть значительно плотнее, с очень густой подпушью. мех короткий, густой. Окраска однотонная, темно-бурая, более рыжеватая у европейского вида. У него же на обеих губах расположено белое пятно. Европейская норка заметно мельче и слабее американской. Длина ее тела равна 32—43 см, хвоста —12—19 см, масса — 550—800 г)

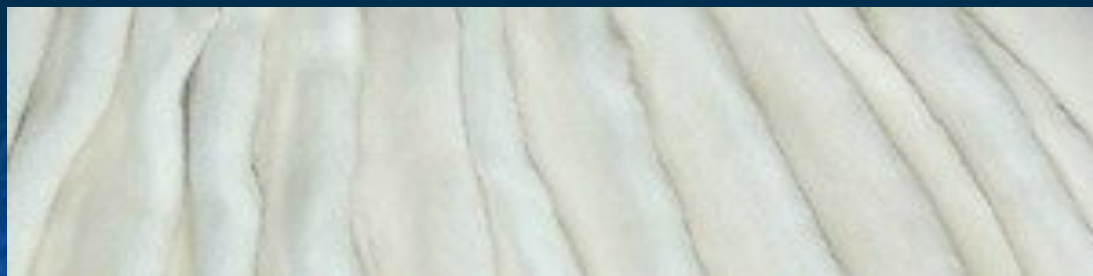
▣ Она встречается во Франции, а затем от Германии и Югославии до Финляндии, Польши, Румынии и почти во всей Европейской части России, исключая Кольский п-ов. Норки принадлежат к ценным пушным зверькам. Их шкурки отличаются большой прочностью.



# Шкурки норок клеточного разведения



## В звероводческих совхозах разводят цветных норок:



*серебристо-голубая* — волосяной покров голубого цвета, пух голубой, разной интенсивности

*сапфир* - чисто-голубого цвета;

*жемчужная* — бежево-дымчатого цвета

*лавандовая* : светло-коричневого цвета

*черная* — волосяной покров черный или почти черный, пух темно-серый, допускается коричневый оттенок;





*алеутская* — черного цвета;

*темно-коричневая* — волосяной покров темно-коричневого или коричневого цвета, пух темно-серый или серо-голубой с коричневым оттенком;

*топаз* — светло-коричневого цвета с дымчато-голубым оттенком, пух серо-голубой;

*пастель* — коричневая с голубовато-серым оттенком, пух серо-голубой: со слегка коричневыми вершинами;

*крестовка* — белого цвета с рисунком, образованным черным остевым волосом.



# Шкурки нутрии



Длина шкурок 60 см. Площадь 900-1500 см.

Шкурки должны быть сняты трубкой с сохранением меха головы, ; выправлены на правилках установленной формы с соотношением длины к ширине равным 3:1, кожным покровом или волосом наружу; законсервированы пресно-сухим способом.

Хвост, кисти передних и стопы задних лап покрыты чешуйками и удаляются в процессе первичной обработки.

Природная окраска волосяного покрова буровато-коричневая, на хребте более темная, чем на череве.

На череве волосяной покров ниже, но в 2,5 раза гуще, чем на хребте. Основную массу волосяного покрова составляют пуховые волосы, которые имеют до 13 завитков.



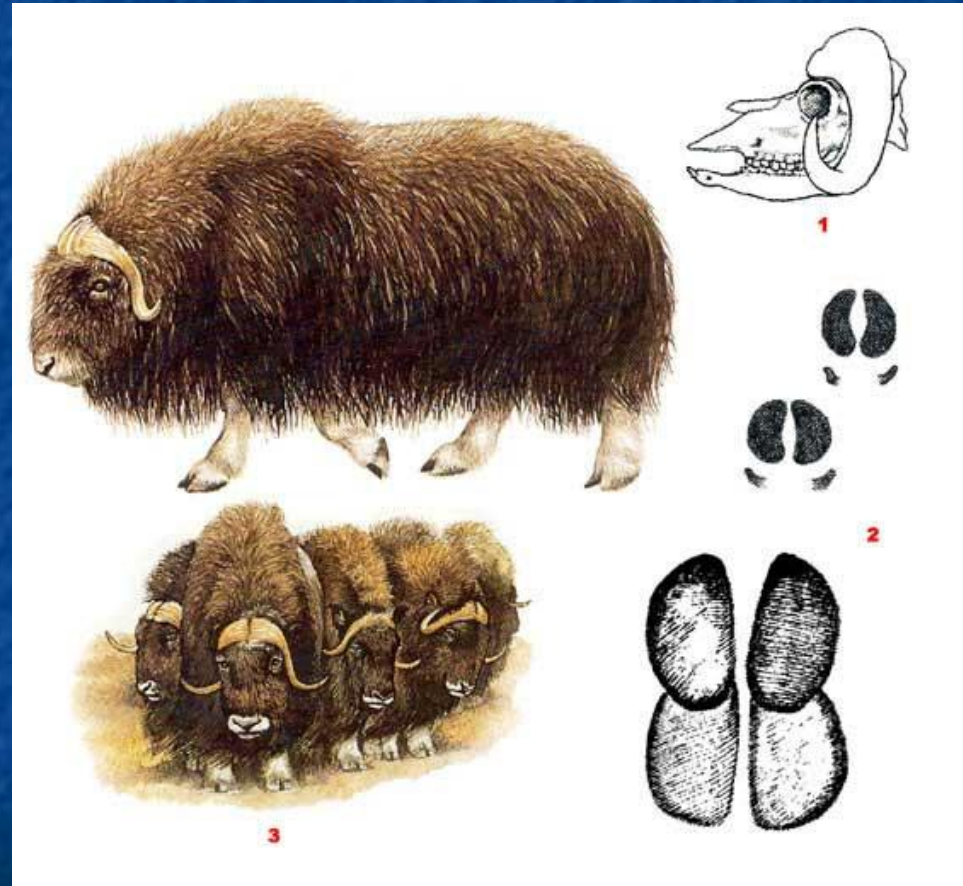


# Овцебык

▣ **Внешний вид.** Крупный, массивный, большеголовый зверь; длина тела 180-250 см, высота в холке 110-150 см. Длинная темно-бурая шерсть свисает почти до земли, так что издали овцебык кажется почти квадратным. Рога изгибаются вниз по бокам лба, а их кончики загнуты вверх (1). У самцов основания рогов расширены, уплощены и образуют на лбу как бы щит, который не всегда пробивает даже пуля.

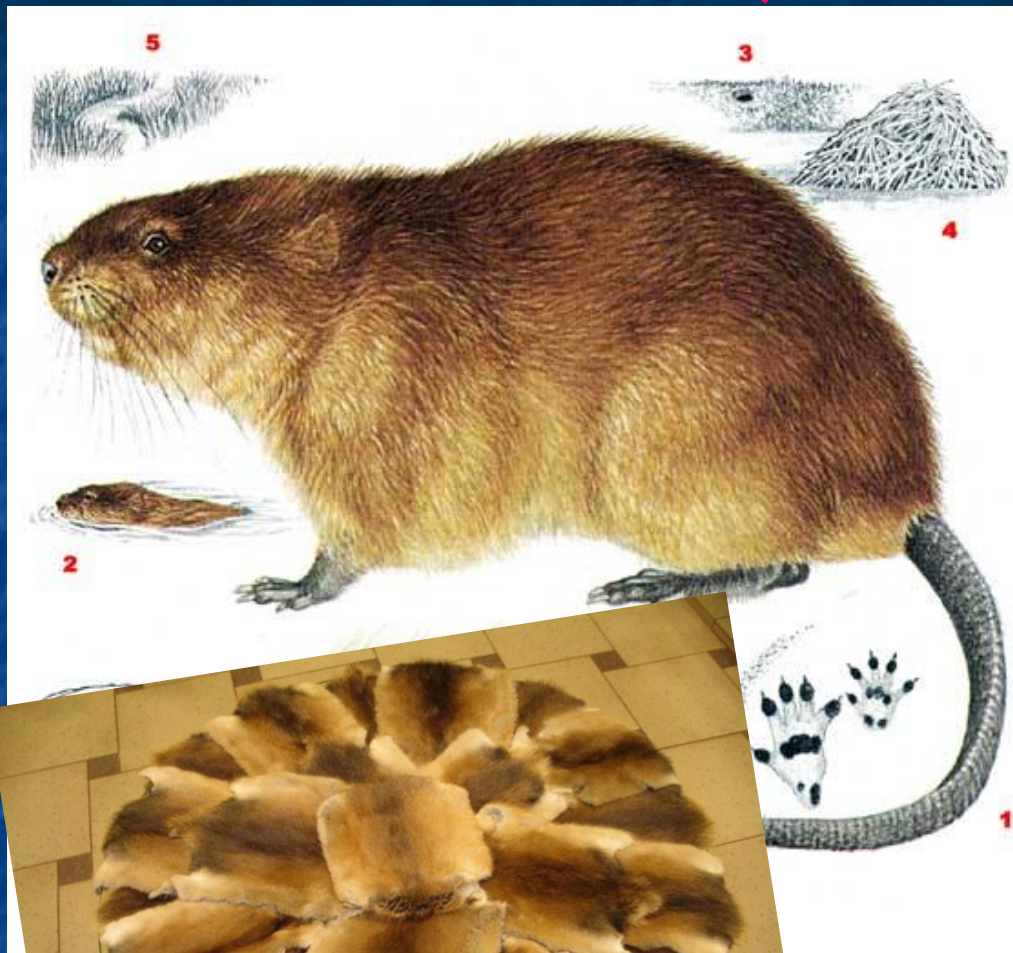
▣ **Распространение.** Когда-то водился по всей Арктике, но был истреблен еще первобытным человеком повсюду, кроме Гренландии и канадской Арктики. Завезен из Канады на остров Врангеля и на северо-восточный берег озера Таймыр, где сейчас живут уже по несколько сотен голов. Обитатель холмистых арктических тундр и полярных пустынь, зимой часто пасется в горах, где ветер сдувает снег со склонов.

▣ **Хозяйственное значение.** На Аляске сейчас предпринимаются попытки разведения овцебыка ради исключительно теплой шерсти. Для интродукции этого вида подходят многие горные районы нашего Севера.



# Ондатра (*Ondatra zibethica*)

- ▶ **Внешний вид.** Длина тела 23-36 см, хвоста 18-30 см. Уши едва выступают из меха, хвост почти голый, сильно сплюснут с боков (1). На задних лапах плавательные перепонки. Окраска от светло-рыжей до почти черной.
- ▶ **Распространение.** Ондатра — искусственно расселенный околководный вид, получивший в России широкое распространение. Обитает по берегам водоемов, большую часть времени проводит в воде и под водой (2). Хорошо приживается в солоноватой воде, но исчезает в чистых северных озерах со слабо минерализованной водой.
- ▶ **Хозяйственное значение.** Является объектом охоты американской норки (7). Важный объект пушного промысла, особенно в больших водно-болотных массивах. Разводится в неволе ради шкурки.



# ПЕСЕЦ

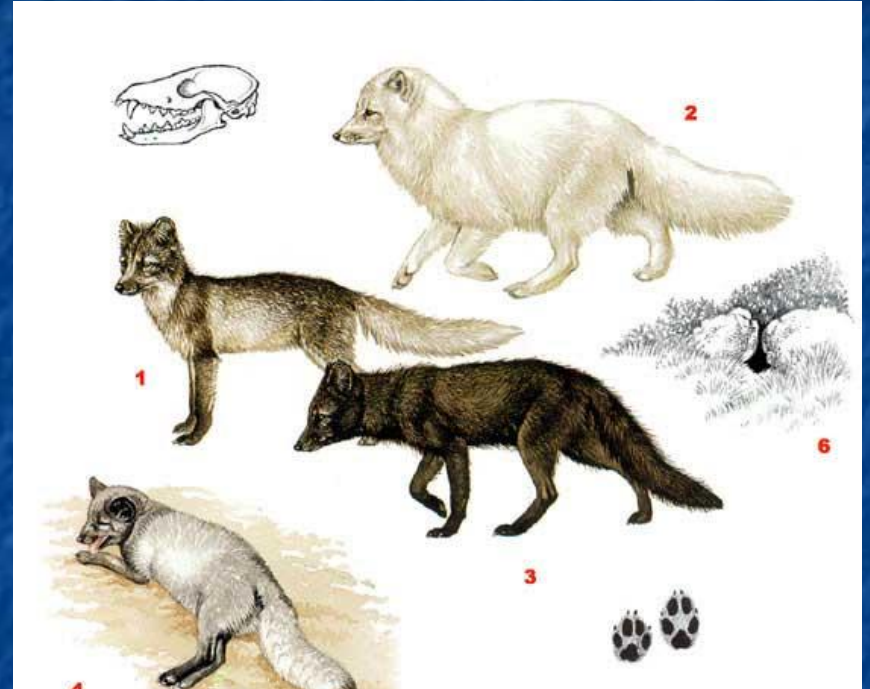
## (*Alopex lagopus*)

- ❶ Песец - это сравнительно небольшое животное: длина тела 50—75 см, хвоста — 25—30 см, высота в плечах примерно 30 см, масса зимой около 6 кг, а в редких случаях даже 10—11 кг.

### Тело

песца более приземистое, мордочка укороченная, уши короткие, закругленные, слабо выступающие из зимней шерсти. Песец — единственный представитель семейства собачьих, которому свойствен резко выраженный сезонный диморфизм окраски. Летом зверек одет в короткий мех грязно-бурого цвета сверху, желтовато-серого снизу. Зимой подавляющее большинство особей носит пышный снежно-белый волосяной покров и лишь у немногих, так называемых голубых песцов, зимний наряд темный, разных оттенков — от песочного и светло-кофейного до темно-серого с голубоватым отблеском и даже коричневого с серебром. Голубая окраска представляет темную, наследственную фазу, не имеющую таксономического значения.

- ❶ Песец — типичный представитель фауны Арктики и Субарктики с кругополярным распространением. Песцы постоянно обитают на островах Прибылова, Алеутских и Командорских островах.



# Шкурки голубого песца



Площадь шкурок 2000-3500 см.

Шкурки должны быть сняты с тушек трубкой с сохранением меха головы, лап, хвоста; оправлены на специальных правилках волосом наружу; законсервированы пресно-сухим способом.

Волосяной покров густой, остевые волосы уравниены по высоте и густоте.

По окраске волосяного покрова различают несколько цветовых типов песца голубого: вуалевый, серебристый, платиновый, жемчужный.



# Росомаха (*Gulo gulo*)

- ♦ **Внешний вид.** Крупный зверь (длина тела 76-90 см, хвоста 15-20 см), несколько похожий на маленького пушистого остроноса медведя с небольшой головой, небольшими ушами и лохматым хвостом. Окраска от буровато-серой или рыжевато-коричневой до черной, вдоль боков тянется широкая рыжеватая, белая или желтая полоса, еще одна светлая полоска обычно бывает поперек лба. Самые светлоокрашенные звери обитают на Чукотке, самые темные — в европейской России; сибирские росомахи заметно мельче карельских и дальневосточных. Глаза ночью слабо светятся медно-красным светом.

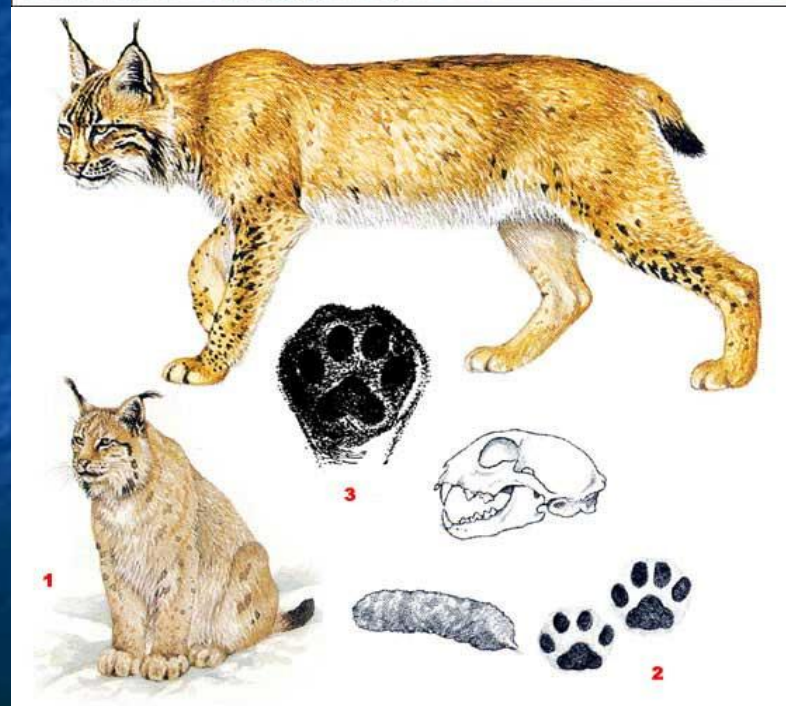
- ♦ **Распространение.** Распространена по всей зоне тайги и лесотундры, но в европейской части очень редка и сохранилась только на севере, хотя когда-то доходила на юг до Москвы. Вообще этот зверь предпочитает горы и холмы обширным равнинам

- ♦ **Хозяйственное значение.** Ценный пушной зверь, но добыть росомаху непросто из-за сообразительности и большой подвижности.



# Рысь (*Felis lynx*)

- ◆ **Внешний вид.** Довольно крупный, на высоких ногах зверь с густым пушистым мягким мехом, кисточками на ушах и хорошо заметными баками на щеках. Уши треугольные, зрачки вертикальные. Длина тела 82-105 см, хвоста 20-31 см. Окраска от дымчатой (на северо-востоке страны) до красноватой (на юге), часто с размытыми темными пятнами, более яркими у кавказских рысей. Зимой мех более светлый и пушистый **(1)**. Глаза ночью светятся зеленым светом.
- ◆ **Распространение.** Обитает в глухих лесах и скалистых горах по всей таежной зоне, на Кавказе, в последние десятилетия проникла в леса Камчатки.
- ◆ **Хозяйственное значение.** Рысь — ценный пушной зверь, особенно восточносибирский подвид.



# РЫСЬ РЫЖАЯ (*Felis rufus*)

- ❶ Рысь рыжая распространена в южной половине Северной Америки. Рыжая рысь обитает в горах и субтропических заболоченных лесах, на голых склонах гор, среди кактусов на пустынных равнинах, а вместе с тем в культурном ландшафте и даже в окрестностях больших городов.
- ❶ По общему облику это типичная рысь, но более мелкая (масса до 4,5 кг), не столь длинноногая и широколапая, поскольку не связана с ходьбой по глубокому снегу, но более длиннохвостая. Общий тон окраски рыже-бурый с серым оттенком, с густо рассеянными темными пятнами.



# Породы собак:

- Гиеновидная;
- Дрентская  
куропаточная;
- Енотовидная





# СОБАКА ГИЕНОВИДНАЯ (*Lycaon pictus*)

Она является ближайшим родственником красного волка, хотя они внешне совсем не похожи. Это хищник величиной с волка. Длина его тела 76—102 см, хвоста — 31—41 см, высота в плечах около 60 см, масса — 16—23 кг. По экстерьеру гиеновидная собака — стройное, крепко сложенное животное с сухощавым телом, длинными сильными ногами, довольно длинным хвостом. Сравнительно крупная голова обладает мощными челюстями, вооруженными острыми зубами. Большие овальные уши придают зверю сходство с гиеной. Необычна яркая, пятнистая окраска короткого грубого меха. По общему темно-бурому фону разбросаны пятна неправильной формы желтого, черного и белого цветов. Этот красочный рисунок не повторяется ни у одной из особей. Иногда среди них бывают совершенно черные.



# СОБАКА ДРЕНТСКАЯ КУРОПАТОЧНАЯ

- Эта собака (голландский партридждог)- привязчива, ровного, спокойного нрава, отличная подружейная собака, умна. К сожалению, дрентская куропаточная собака мало известна за пределами Нидерландов; это не просто привлекательная собака (похожая на спрингер-спаниеля), в ней удачно сочетаются охотничьи качества универсальной легавой с милым преданным характером домашней собаки.

- Дрент родом из провинции Дренте на северо-востоке Нидерландов, где он существовал лет триста и, несомненно, является результатом скрещивания с длинношерстными немецкими охотничьими собаками. Хотя шерсть сама по себе не длинная, собака производит впечатление длинношерстной благодаря украшающему волосу на шее, ушах, ногах и хвосте. Окрас. Белый с коричневыми или оранжевыми пятнами.



# СОБАКА ЕНОТОВИДНАЯ (*Nyctereutes procyonoides*)

- ▣ Эта собака - это оригинальное животное довольно широко распространено в лесах Юго-Восточной Азии обычно называется нашими охотниками уссурийским енотом. Она занимает лишь Уссурийский край и южную часть Амурского края. В основном же она населяет лесные области Северо-Восточного Индокитая, Китая, некоторых Японских островов и Корейского полуострова.
- ▣ Енотовидная собака средней величины, с коренастым телом на тонких коротких ногах, с довольно коротким хвостом, небольшой острой мордой, остроконечными ушами. Зимняя шерсть чрезвычайно длинная, густая, но грубая; по бокам головы развиты баки. Общий тон окраски грязно-серовато-бурый с черным налетом. На морде хорошо заметен темный рисунок в виде маски, как у енота-полоскуна. Енотовидная собака принадлежит к пушным зверям. Однако мех у нее грубый и не очень красивый, но прочный.



# ДИНГО

## (*Canis dingo*)

- ▣ Динго (дикая собака) - эта своеобразная дикая, т.е. вторично одичавшая собака —единственный хищник в туземной фауне Австралии. Динго живет преимущественно на открытых равнинах или в разреженных лесах
- ▣ Динго представляет отлично сложенную собаку средней величины. У него стройное тело, сильные, прямые ноги, не очень длинный, пушистый хвост, пропорциональная голова со стоячими ушами. Волосяной покров густой, но не длинный, довольно мягкий. Типичная окраска — ржаво-рыжая или рыже-бурая, с белыми концами лап и концом хвоста. Однако иногда встречаются особи почти черного цвета, серые, белые, пегие.



# Соболь (*Martes zibellina*)

▶ **Внешний вид.** Звери размером с небольшую кошку или немного крупнее. Отличаются короткой треугольной мордочкой, большими (длиннее 3,5 см) слегка треугольными ушами, отсутствием белого цвета на нижней губе и светлым пятном на груди. Длина тела соболя — 35-53 см, хвост короткий (10-20 см), пушистый. Окраска от желто-палевой до темно-бурой, с темными хвостом и ногами, светлой головой. Изредка встречаются почти черные с сединой зверьки. На груди обычно размытое желтоватое пятно. Глаза ночью слабо светятся медно-красным светом.

▶ **Распространение.** Обитает в густой тайге с буреломом, в горных стланиках от Печоры и Среднего Урала до Камчатки и Южных Курил.

▶ **Хозяйственное значение.** В начале XX века соболь был практически истреблен. В 40-60-х годах благодаря охране и искусственному расселению снова стал обычен повсюду, кроме севера и северо-запада европейской части России. Сейчас спрос на мех соболя упал, но он все же остается важнейшим промысловым видом.



# Шкурки харзы (непальской куницы)



Длина шкурок до 80 см, площадь до 1000 см.

Шкурки должны быть сняты с тушек трубкой с сохранением меха головы, лап, хвоста; оправлены на специальных правилках волосом наружу; законсервированы пресно-сухим способом.

Окраска шеи, передней части хребта, боков и чрева золотисто-желтая; головы, лап, хвоста темно или чернобуряя; на горле расположено белое пятно. Длина хвоста составляет  $\frac{2}{3}$  длины шкурки.

Волосяной покров грубый, прилегающий, со стекловидным блеском, высотой до 30-40 мм.



# Черный хорь (Mustela putorius)

□ **Внешний вид.** Все представители рода хорьков — зверьки с гибким удлинненным телом, очень изящные и подвижные, от куниц отличаются наличием белого цвета на кончике морды. Уши маленькие, округлые. Черный хорь размером немного меньше домашней кошки (длина тела 30-46 см, хвоста 8-13 см). Верх бурый с черным налетом; низ тела, ноги и весь хвост почти черные; на морде темный рисунок, губы и края ушей белые. В Калининградской области встречаются ярко-рыжие зверьки.

□ **Распространение.** Обитает в европейской части России южнее северной тайги, кроме Поволжья и Предкавказья, на Урале. Встречается по окраинам лиственных, смешанных и сосновых лесов, по берегам водоемов и оврагам, изредка в тайге на кочкарных болотах и даже в населенных пунктах

□ **Хозяйственное значение.** Ценный пушной зверек.



# Степной хорь (Mustela evermanni)

▣ **Внешний вид.** Все представители рода хорьков — зверьки с гибким удлинённым телом, очень изящные и подвижные, от куниц отличаются наличием белого цвета на кончике морды. Уши маленькие, округлые. Длина тела степного хоря — 29-52 см, хвоста 7-18 см. Верх и основание хвоста палево-песочные, иногда с темным налетом; низ тела, ноги и конец хвоста черно-бурые. На морде темный рисунок; губы, нос и края ушей белые. Глаза ночью слабо светятся медно-красным светом.

▣ **Распространение.** Обитает от украинской границы и Предкавказья до Забайкалья и Среднего Амура в степях, лесостепях и полупустынях; в последние десятилетия расселился к северу до Московской и Свердловской областей.

▣ **Хозяйственное значение.** Ценный пушной зверек. Амурский подвид занесен в Красную книгу России.





# Пушнина весенних видов

# Разновидности крота:

- Обыкновенный;
- Малый



# КРОТ

## (*Talpa europaea*)

- ◆ Крот по внешнему виду и образу жизни похож на остальных настоящих кротовых. Длина тела его 12—16 см, хвоста — 2—4 см. У кротов 3 или даже 4 линьки в году. Лучший мех - высокий, ровный, густой, бархатисто-блестящий, угольно-черный с серебристым налетом — бывает у кротов с конца октября - в ноябре, после завершения полной осенней линьки. По мере снашивания меха изменяются его окраска и качество. С апреля до июня сначала у самок, потом у перезимовавших самцов идет смена поношенного зимнего меха на низкий, но густой и ровный весенний мех, который держится лишь до середины июля, когда у взрослых начинается летняя линька. Почти все теплое время года у кротов идет полная или частичная смена волосяного покрова. Линные пятна снижают меховое качество шкурки. Шкурки кротов небольшие, но прочные.

- ◆ По массовости крот занял видное место в заготовках пушнины, а в не которых областях Европейской части России устойчиво занимает первое место, Ценностью шкурок определяется главное значение крота.



# КРОТ МАЛЫЙ (*Talpa caeca*)

Этот крот самый мелкий из кротов фауны бывшего СССР. Масса тела большинства взрослых зверьков менее 30 г. Ладонь его величиной с копеечную монету. У малого крота есть сквозное отверстие в ключице, какого нет у других кротов. Распространен от предгорий Большого Кавказа до за нашу границу в Турцию (он и вероятно, в Северный Иран (в леса Эльбруса по южному берегу Каспия). В горы поднимается до субальпийского (или даже альпийского) пояса.



# Разновидности сусликов:

- Песчаник;
- Колумбийский;
- Таусенда;



# Шкурки суслика-песчаника



Длина шкурок 36-55 см, площадь более 350 см.

Шкурки должны быть сняты пластом с сохранением меха головы, лап без когтей, хвоста; законсервированы пресно-сухим способом. Соотношение длины и ширины шкурок должно соответствовать 7:1.

Волосяной покров высокий (до 5 см), густой.

Окраска шкурок песчано-желтая или рыжевато-желтая с выраженным затемнением на хребте, созданным кончиками крюющих волос. Черевко более светлое.



# СУСЛИК КОЛУМБИЙСКИЙ (*Citellus columbianus*)

- ❖ Он крупный (длина тела 24—30 см), длиннохвостый (8—12 см), с отчетливо выступающими ушами. Хвост густоопушенный, как у длиннохвостого суслика; середина и верх хвоста рыжеватые, а по бокам его светлая оторочка. Спина окрашена как у длиннохвостого суслика: серо-охристая, с неясными крапинами. Низ от головы до основания хвоста и ноги покрыты рыжими волосами.
- ❖ Распространен в Британской Колумбии, Альберте, а южнее - в штатах Вашингтон, Айдахо и Монтана. Живет этот суслик на открытых и частично облесенных склонах гор на высоте до 2600 м.



# Шкурки тушканчика



Длина шкурок до 35 см.  
Площадь шкурок 130-250 см.

Шкурки должны быть сняты с тушек пластом; законсервированы пресно-сухим способом.

Волосяной покров мягкий, шелковистый, редковатый, высотой до 12 мм.

Окраска хребта и боков желтовато- или рыжевато-серая, череву белое. Хвост очень длинный, двухцветноокрашенный, с перовидной кисточкой на конце. Уши и задние конечности длинные.





## Шкурки хомяка

Длина шкурки около 35 см. Площадь 250-500 см.

Шкурки должны быть сняты с тушек пластом; законсервированы пресно-сухим или кислотнo-солевым способом. Соотношение длины к ширине должно соответствовать 1,5-1.

Волосной покров густой, мягкий, высотой до 10мм.

Окраска хребта рыжевато-бурая. По бокам расположено по три желтоватых или белых пятна. Черво черное.



# ХОМЯК КОСМАТЫЙ (*Lophiomys imhausi*)

- ▣ Он единственный вид отдельного рода. У этого вида самки достигают гораздо больших размеров (до 36 см) по сравнению с самцами (26—30 см). Хвост примерно вдвое короче. Внешность косматого хомяка весьма далека от обычного представления о мышах и крысах. Густой и косматый мех вдоль хребта образует щетинистую взъерошенную гриву темного цвета. Общая окраска темная, коричневая или почти черная со светлыми пятнами и мазками. Хвост также очень мохнатый. На ногах хорошо развиты четыре пальца. Морда похожа на морскую свинку (кавию) или на дикобраза. При испуге зверь топорщит свою гриву и еще больше становится похожим на дикобраза.
- ▣ Распространены косматые хомяки в горных лесах Судана, Сомали, Кении и Эфиопии.



# Меховое сырье зимних видов

# Шкурки кроликов

Шкурки различных пород кроликов подразделяют на меховые и пуховые.

**Шкурки меховых кроликов** обладают упругим дифференцированным волосяным покровом различной окраски и длины, что зависит от породы животного. Кожный покров шкурок кроликов имеет среднюю толщину, на хребте он толще, чем на череве.



**Шкурки пуховых кроликов** от меховых отличаются более высоким, малоупругим волосяным покровом, состоящим на 95-98% из пуховых волос длиной 5-7 см и более. Остевые волосы тонкие, мало отличающиеся от пуховых волос. Кожный покров средней толщины.



**Кролик** — шиншилла, серый великан, белый великан, серебристый, венский голубой, черно-бурый.



# Шкурки домашних кошек



Различают два вида шкурок домашних кошек – меховые и пуховые.

**Меховые шкурки домашних кошек** имеют средний по высоте (не более 4 см) волосяной покров с упругими, частыми остевыми волосами и более тонкими, мягкими пуховыми.



**Пуховые шкурки домашних кошек** имеют высокий волосяной покров (более 4 см), состоящий из малоупругих, тонких, шелковистых остевых волос, слабо отличающихся от пуховых.

Окраска шкурок домашних кошек разнообразная. Кожный покров средней толщины, сравнительно плотный, на шейной части шкуры (загривке) имеется утолщение кожного покрова.



# Собака домашняя



Меховое сырье весенних видов



# *Меховое сырье, получаемое от*

## *каракульских пород овец*

**Голяк каракульский** – шкурки эмбрионов, выкидышей и выпоротков в возрасте 3,5-4 мес. Шкурки мелкого размера с тонким неплотным кожным покровом, с очень низким волосяным покровом, прилегающим, гладким, слабовыраженным, с муаристым отливом. По цвету можно различить черные, серые, однотонные цветные и пестрые шкурки. Хвост широкий у основания, суженный к концу, завершается придатком S-образной формы.

**Каракульча** – шкурки эмбрионов, выкидышей и выпоротков в возрасте 4-4,5 мес. Шкурки более крупного размера с тонким, но плотным кожным покровом. Волосяной покров еще низкий, но более развит, блестящий, шелковистый, с более или менее развитым муаристым рисунком. Форма хвоста – характерная для каракульских ягнят. По цвету можно различить черные, серые, сур, однотонные цветные и пестрые шкурки.

**Каракуль** – шкурки новорожденных ягнят, забитых в первые три дня после рождения. Шкурки покрыты плотным, упругим, различной степени шелковистости и блеска волосяным покровом,



Образующим завитки различной формы, характерные для каракульской формы. Шея покрыта завитками, длина которых по краям шеи в распрямленном состоянии у белых и светло-серых шкур до 4 см, у шкур остальных цветов – до 3 см. На задних ножках, ниже скакательного сустава, допускается гладкий волос. Хвост – характерный для каракульских ягнят (широкий у основания, суженный к концу, завершается придатком S-образной формы). Кожный покров различной толщины и плотности. По цвету можно различить черные, серые, сур, однотонные цветные и пестрые шкурки.



**Яхобаб** – шкурки подросших ягнят в возрасте 8-30 дней, полученные при падеже или вынужденном убое каракульских ягнят. Характеризуются перерослым волосяным покровом различной степени шелковистости и блеска с рыхлыми завитками различной формы. Длина волос по краям шеи в распрямленном состоянии 3-5 см. Размеры шкур крупнее, чем у каракуля. Кожный

покров утолщенный и плотный. По цвету различают черные, однотонные цветные и пестрые шкурки.

**Шубные ягнячи шкурки (трясок)** – шкурки молодняка в возрасте 1-6 месяцев, полученные от павших или вынужденно забитых животных. Волосяной покров шкурок первичный, состоящий из мягких косичек, образующих штопорообразные, реже кольцеобразные завитки. Кожный покров утолщенный, плотный. Площадь шкурок до 18 дм, но не менее 400 см. По цвету различают черные и белые шкурки.

**Шубная овчина** – шкуры взрослых овец с неоднородным шерстным покровом косичного строения, состоящим из различных категорий волос. Часто на таких овчинах наблюдаются сухие и мертвые волосы. Кожный покров толстый и рыхлый.



# Меховое сырье, получаемое от телят северного оленя

**Выпороток** – шкурки эмбрионов телят северных оленей, выкидышей и выпоротков с волосяным покровом высотой не более 1 см. Окраска шкурок светло- или темно-коричневая, палевая или сероватая, череву светлее хребта. Встречаются шкурки с белыми пятнами. Кожный покров тонкий, малоплотный. Размер шкурок мелкий.

**Пыжик** – шкурки родившихся телят северного оленя в возрасте до 1 месяца с первичным довольно рослым волосяным покровом. Остевые волосы частые, упругие, длиной 1-2,5 см, пух густой.



Окраска волосяного покрова такая же, как и у выпоротков. Кожный покров несколько толще, а размер шкурок несколько крупнее, чем у выпоротка.

**Неблюй** – шкурки телят северного оленя с перелинявшим, но не переросшим волосяным покровом, с высокой частой остью, высотой не более 2,5 см. Окраска от светло- до темно-коричневой. Встречаются шкурки с белыми пятнами. Кожный покров более толстый, размеры крупнее, чем у пыжика.

# Шкуры морского зверя

# Разновидности тюлений:

- Обыкновенный;
- Гренландский;
- Полосатый;
- Росса;
- Серый;
- Уэделла;
- Монах

# ТЮЛЕНЬ

## (*Phoca vitulina*)

□ Длина его тела географически сильно варьирует: от 140 до 190 см, редко до 210 см. Масса меняется в зависимости от сезона года в пределах 50—150 кг. В области Тихого океана живет особенно крупная раса. Окраска также значительно варьирует, чаще ярко-пятнистая: по светлому кремово-серому фону расположены мелкие (2—3 см<sup>2</sup>) темные пятна неправильной формы. Бывают и значительно более темно окрашенные звери, у которых темные пятна значительно крупнее и чаще расположены.

□ Область распространения состоит из двух разобщенных и далеко отстоящих участков атлантического и тихоокеанского. В первом этот тюлень встречается у южных берегов Гренландии, восточных берегов Северной Америки от Баффинова и Гудзонова заливов на юг по американскому побережью примерно до 35° с. ш. Обычен у Скандинавии, Исландии, на юг до Бискайского залива. Есть в южной части Балтийского моря.



# ТЮЛЕНЬ ГРЕНЛАНДСКИЙ (*Pagophoca groenlandica*)

- Тюлень гренландский или лысун, средней величины, с весьма своеобразной окраской. Длина тела взрослых чаще 180—185 см, крайние вариации 150—193 см. Масса туши в начале зимы достигает 160 кг. У старых самцов общий фон окраски желтовато-белый, по бокам тела располагаются два симметричных полулунной формы черных поля; черный также и верх головы. У самцов меньшего возраста, а также у старых самок поля не черные, а темно-бурые. Молодые половозрелые самки окрашены в светло-серый общий тон, по которому разбросаны темные пятна неправильной формы. Новорожденный имеет длину 85—95 см, покрыт белым густым и длинным мехом. Через 2—3 недели белый эмбриональный волос выпадает и заменяется коротким серым мехом.

- Гренландский тюлень населяет северные широты Атлантики и частично Северного Ледовитого океана от восточных окраин Канадского архипелага и полуострова Лабрадор на западе до западных районов Карского моря.





# ТЮЛЕНЬ ПОЛОСАТЫЙ (*Histiophoca fasciata*)

① Тюлень полосатый (крылатка), имеет среднюю величину и очень своеобразную окраску. У взрослых самцов общий фон темно-коричневый, часто почти черный. На этом фоне располагаются белые полосы шириной 10—12 см. Одна полоса кольцом перепоясывает тело, другая кольцеобразно охватывает область крестца, наконец полосы в виде овалов есть и на боках тела, где они окружают основание передних ластов. Самки имеют тот же тип окраски, но общий фон у них светлее, коричневато-бурый, иногда почти серый. Неполовозрелые звери после первой линьки одноцветно серые. Новорожденный одет длинным густым, белым мехом, сохраняющимся около двух недель. Длина тела у половозрелых 150—190 см (чаще до 180 см). Масса — 70—90 кг. Детеныш рождается с длиной тела 70—80 см.

① Распространение этого тюленя недостаточно выяснено. Известно, что весной и в начале лета он залегает на льдах в Охотском и Беринговом морях и в южных районах Чукотского моря. Изредка бывает в это время и на льдах северной части Татарского пролива.



# ТЮЛЕНЬ РОССА (*Ommatophoca rossi*)

- ❖ Тюлень Росса очень редкий зверь, обитающий в самых труднодоступных южных антарктических водах. Скоплений не образует и на льдах держится одиночно. Внешне этот тюлень легко отличим от других антарктических видов ластоногих.
- ❖ Туловище у него короткое и относительно толстое. Особенно характерна очень толстая, в складках шея, в которую он почти полностью может втягивать голову. Общая окраска меха темно-коричневая, почти черная, более светлая на боках и брюхе. Подкожный жировой слой развит так сильно, что дополняет впечатление о неуклюжести зверя.



# ТЮЛЕНЬ СЕРЫЙ

## (*Halystoeerus grypus*)

- Тюлень серый ( длинномордый тюлень), или тевяк,— это сравнительно крупный тюлень: самцы имеют длину тела 165—260 см и массу около 300 кг; самки несколько мельче, длина тела у них 155—190 см, а масса примерно 150 200 кг. Морда сильно удлиненная, без уступа в области переносицы. Ноздри очень крупные, расположенные на самом конце морды. Общий фон окраски серый, по нему разбросаны темные пятна разной величины и интенсивности.
- Область распространения в виде трех разобщенных участков. Один в Северо-Западной Атлантике — у американского побережья, в районе залива Св.Лаврентия и Гренландии; другой приурочен к Северо-Восточной Атлантике, к прибрежным водам Британских островов, Скандинавского п-ва, Мурманского побережья, Шпицбергена; наконец, третий участок в Балтийском море, включая его заливы.



# ТЮЛЕНЬ УЭДДЕЛЛА (*Leptonychotes weddelli*)

- ◆ Этот тюлень типичный обитатель антарктических вод. Среди настоящих тюленей Антарктики это один из самых многочисленных видов. Это довольно крупный зверь, длина тела которого достигает 300 см, при этом самцы несколько мельче самок (длина до 260 см). Общая окраска телесно-серовато-коричневая, у многих почти черная с серебристо-серыми, иногда почти белыми овальными пятнами на брюхе и боках. Волосяной покров короткий, жесткий, без подшерстка. Подкожный жировой слой, наоборот, развит очень сильно, толщина его у взрослых достигает 7 см, а общая масса подкожного жира у наиболее сильно ожиревших зверей составляет почти 30% от массы тела.
- ◆ Тюлень Уэдделла распространен близ антарктического континента и расположенных поблизости островов.



# ТЮЛЕНЬ-МОНАХ (*Monachus monachus*)

- ❶ Тюлень-монах довольно крупный зверь, длина тела которого достигает почти 3 м (чаще всего 240—275 см), масса около 300 кг; окраска черновато-коричневая. На нижней поверхности тела располагается ромбовидное вытянутое пятно длиной около 75 см грязно-белого цвета.
- ❶ Тюлень этот редок и встречается спорадически в прибрежных водах Атлантического океана: у африканского побережья в Средиземном море и в немногих районах Черного моря — у берегов Турции и Румынии.



# Меховое сырье, получаемое от тюленей

**Белек** – шкурки детенышей тюленей с утробным блестящим волосяным покровом, состоящим из ости и густого пуха, белого или слегка кремового цвета. Кожный покров тонкий, плотный. Размеры шкурок мелкие.



**Хохлачонок** – шкурки детенышей тюленя-хохлача с густым, ровным, первичным волосяным покровом темно-серебристого, серого цвета с голубоватым отливом на хребте и бело-кремовым – на нижней части боков и череве. Кожный покров тонкий, плотный, размеры шкурок мелкие.

**Лахтачонок** – шкурки детенышей лахтака (морского зайца) с первичным, мягким, плотным волосяным покровом, на хребте темно-серого или серого цвета, а на череве серебристо-серого цвета. Кожный покров тонкий, плотный, размеры шкурки мелкие.

**Серка и сиварь** – шкуры молодняка тюленей со вторичным перелинявшим, низким волосяным покровом, блестящий, гладкий, ровно прилегающий к кожному покрову и состоящий из ости и пуха, с окраской серого или серебристо-серого цвета, более темного на хребте и светло-серебристого на боках и череве. Кожный покров утолщенный, размеры шкур средние.

**Тюлень и нерпа** – шкуры взрослых тюленей; характеризуются низким, блестящим, грубым, почти без пуха волосяным покровом, прилегающим к кожному покрову. Окраска может быть светло-желтой или кремовой со сплошными темными пятнами на шкурах ларги, серо-зеленой с желтоватым оттенком и крупными кольцеобразными пятнами на шкурах акибы (тихоокеанский подвид кольчатой нерпы), дымчатой по бокам и темной по хребту – у крылатки (полосатый тюлень) до трех лет.

**Товарные  
свойства**

**Свойства  
волосяного  
покрова**

**Свойства  
кожевой  
ткани**

**Свойства  
шкурки  
в целом**



# ТОВАРНЫЕ СВОЙСТВА ВОЛОСЯНОГО ПОКРОВА

- длина (высота) волоса;
- густота;
- пышность;
- окраска;
- блеск;
- мягкость;
- прочность волоса, прочность связи с кожной тканью, светостойкость, маркость окрашенных волос, сминаемость, свойлачиваемость

# Длина волос (мм)

- **особо длинноволосые – свыше 90** : волк, росомаха, енот, медведь;
- **длинноволосые – 50-90** : лисица, барсук, песец, бобр, выдра, харза;
- **средневолосые – 25-50** : соболь, куница, рысь, нутрия, колонок, норка, хорь, белка;
- **коротковолосые - 15-25** : горностай, хомяк, сурок)
- **особо коротковолосые – до 15** : крот.

# Густота волос (тыс/см<sup>2</sup>)

- **особо густоволосые – св. 20**: выдра, бобр речной, песец, калан, заяц-беляк;
- **густоволосые – 12-20**: соболь, заяц-русак, ондатра, норка;
- **среднегустоволосые – 6-12**: лисица, волк, куница, хорь, белка, крот, овчина тонкорунная;
- **редковолосые – 2-6**: росомаха, барсук, дикая кошка, сурок, каракуль, овчина.
- **особо редковолосые – до 2**: суслик, хомяк, медведь, нерпа.

# ПЫШНОСТЬ

- **особо пышный** – песец, лисица;
- **пышный** – куница, соболь;
- **среднепышный** – норка, ондатра;
- **низкопышный** – крот, кролик стриженный;
- **особо низкопышный** – суслик, крыса амбарная, нерпа

# окраска

- **одноцветная** – горноста́й, песец, выдра, норка;
- **зонарная** – суслик, сурок, кролик, шиншилла;
- **пятнистая** – леопард, бурундук.

# блеск

- **По силе блеска** – сильный, средний, слабый, без блеска ( матовые шкурки)
- **По характеру блеска** – шелковистый, масляный, стекловидный (резкий, сильный)

# МЯГКОСТЬ

- **особо мягкие, шелковистые** – рысь, заяц-беляк;
- **мягкие** – соболь, белка;
- **полумягкие** – лисица, куница, норка;
- **грубоватые** – выдра, бобр;
- **грубые** – россомаха, барсук.

# СВОЙСТВА КОЖЕВОЙ ТКАНИ

- толщина;
- прочность;
- деформируемость;
- температура сваривания;
- химический состав.



# Толщина кожной ткани

- **особо тонкие – до 0,5 мм** – белка-летяга, пищуха, водяная крыса;
- **тонкие – 0,6-1,0 мм** – горноста́й, крот;
- **среднетолстые – 1,1-1,5 мм** – куница, ондатра, кролик, норка;
- **толстые – 1,6-2 мм** – выдра, собака, овчина, козлик, волк;
- **особо толстые – св. 2 мм** – жеребок, опоек, тюлень.

# СВОЙСТВА ШКУРКИ В ЦЕЛОМ

- теплозащитные свойства;
- износостойкость;
- масса шкурки.

# Теплозащитные свойства

- **особо высокие** – песец голубой, олень северный, енотовидная собака, росомаха, лисица красная, заяц-беляк, бобр речной, рысь, куница, соболь;
- **высокие** – выхухоль, колонок, кролик, белка, енот, хорь, котик, белек, ондатра, нутрия, кошка;

- **средние** – кролик щипаный, тарбаган, мерлушка;
- **низкие** – серка, козлик, сурок, горноста́й, кролик стриженный;
- **особо низкие** – хомяк, крот, крыса водяная, крыса амбарная, суслик обыкновенный, мерлушка гладкая

# Износостойкость меха

Выдра 100

Бобр речной 85

Енот 75

Скунс 70

Норка 70

Каракуль 65

Куница мягкая 65

Соболь 55  
Куница горская 45  
Лисица 40  
Нутрия 27  
Опоссум американский 37  
Выхухоль 37  
Рысь 25  
Белка натуральная 25

Белка натуральная 25

сурок 10

Крот 7

Кролик 5

Заяц 5

# Масса полуфабрикатов (кг/м<sup>2</sup>)

- **Особо тяжелые 1,6-3,0** – росомаха, рысь, собака, волк;
- **Тяжелые – 1,1-1,5** – каракуль, лисица, песец, кошка дикая, соболь, белек, морской котик, куница;
- **Средней тяжести – 0,7-1,0** – колонок, сурок, кролик, нутрия, ондатра, горностай, белка, суслик-песчаник, хорь темный;
- **Легкие – 0,2-0,7** – крыса амбарная и водяная, соня, суслик, хомяк, ласка, крот, заяц-беляк ;