

Затварянето на откритите въпроси или на откритите части на полуоткритите айтеми става по проста процедура, подобна на контент-анализа.

Преди всичко, всеки отворен въпрос, още при съставянето му трябва да има указание как да му се отговаря.

За полуоткритите въпроси то е:



Какво трябва да се направи, според Вас, с бездомните кучета?
(Моля, заградете един отговор или допълнете, като започнете всяка мисъл на нов ред с тире)

- а) да бъдат избити;
- б) да бъдат стерилизирани и оставени на свобода;
- в) да не бъдат закачани;
- г) друго:

.....

.....



За откритите въпроси указанието е:

Какво трябва да се направи, според Вас, с бездомните кучета?
(Моля, напишете в свободен текст, като започвате всяка мисъл на нов ред с тире)

.....

.....

.....

Тирето е полезно при последващото кодиране, понеже отделя една единица от контент-анализа от друга.



При кодирането на отделен лист се записват отговорите на отворения въпрос, посочени от първото изследвано лице, и слещу всеки от тях се поставя вертикална чертичка. След това се изчитат отговорите насъщия въпрос на втория анкетирани. Онези от тях, които се повтарят, се отбелязват с чертичка, а новите се дописват. Така се продължава, докато всички анкетирани карти бъдат прегледани. Полученият списък с категории се номерира и наново в анкетните карти се отбелязват номерата на съответните отговори.



В примера за бездомните кучета:

а) да се приспят: //////////

б) да се приберат в приюти: ////

в) хората по места да решат какво да правят: ///

г) да се оставят на свобода: //////////

и т.н.



Друг кръг въпроси са множествените. Те се обработват, като се разлагат на поредица от единични с дихотомични скали (да-не).
Например:

Бихте ли дарили 10 лв за...: (Отбележете с X толкова отговора, колкото считате, че се отнасят до Вас)

- а) лечение на болно дете;*
- б) църквата;*
- в) Червения кръст;*
- г) дом “Майка и дете”;*
- д) старчески дом*
- е) паметник на ветераните от войните.*



Този въпрос се разглежда като:

Бихте ли дарили 10 лв. за лечението на болно дете?

- а) да*
- б) не*

Бихте ли дарили 10 лв. за църквата?

- а) да*
- б) не*

Бихте ли дарили 10 лв. за Червения кръст?

- а) да*
 - б) не*
- и т.н.*



Затварянето на откритите въпроси или на откритите части на полуоткритите айтеми става по проста процедура, подобна на контент-анализа.

Преди всичко, всеки отворен въпрос, още при съставянето му трябва да има указание как да му се отговаря.

За полуоткритите въпроси то е:

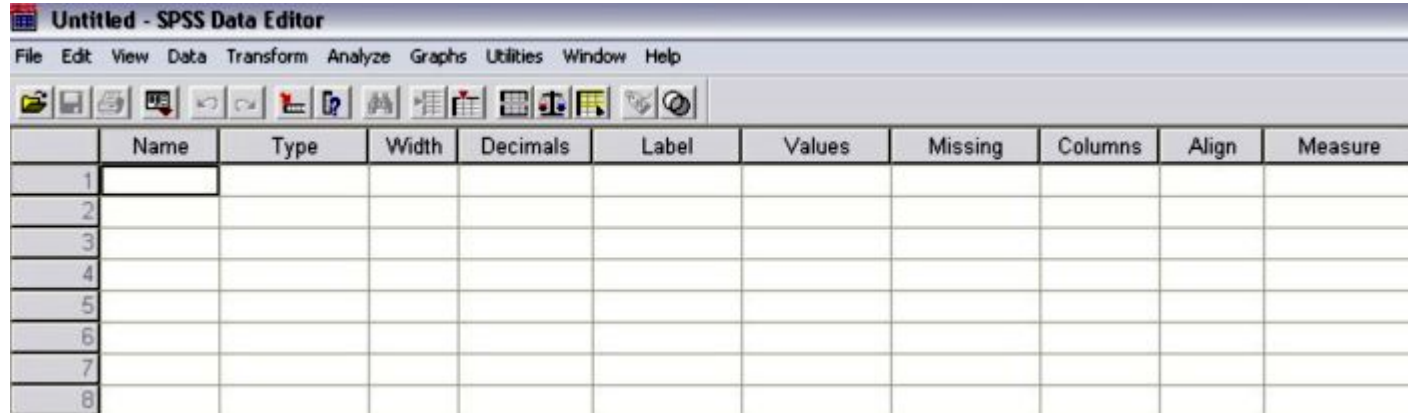


Пренасянето на информацията от анкетните карти във файл с данни в SPSS изисква подготовката на компютърна таблица, на която по колоните се въвеждат съответните въпроси (променливи), а по редовете автоматично се отбелязват изследваните лица.

Самото въвеждане на данните става така...

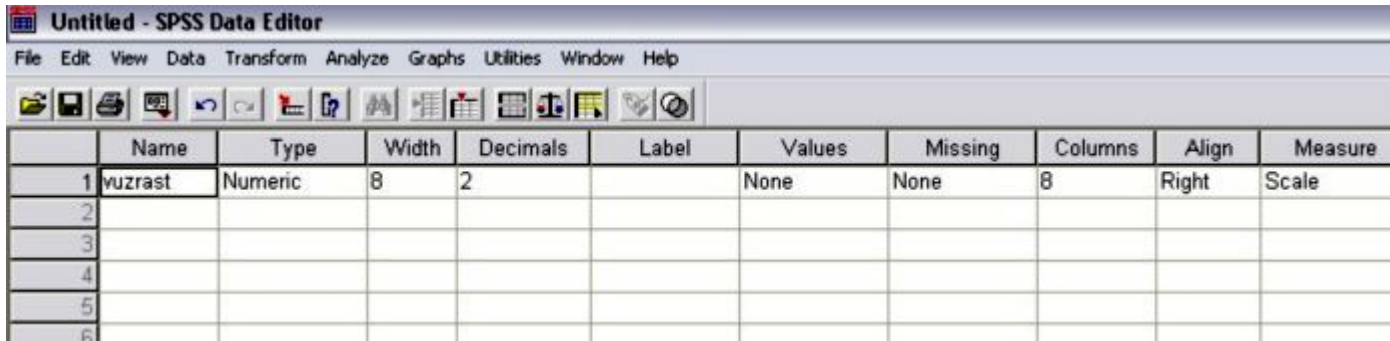


В таблицата **Variable View**:



	Name	Type	Width	Decimals	Label	Values	Missing	Columns	Align	Measure
1										
2										
3										
4										
5										
6										
7										
8										

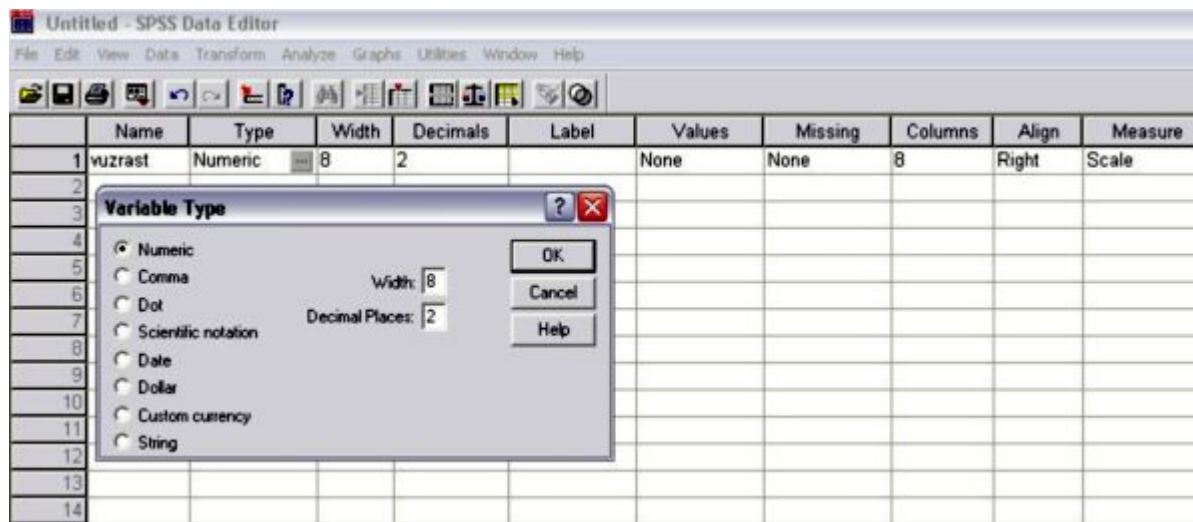
В първата клетка (колона 1, ред 1), name, въвеждаме името (до 8 знака, на латиница и без интервали), което искаме да дадем на първата променлива. Например *vuzrast*.



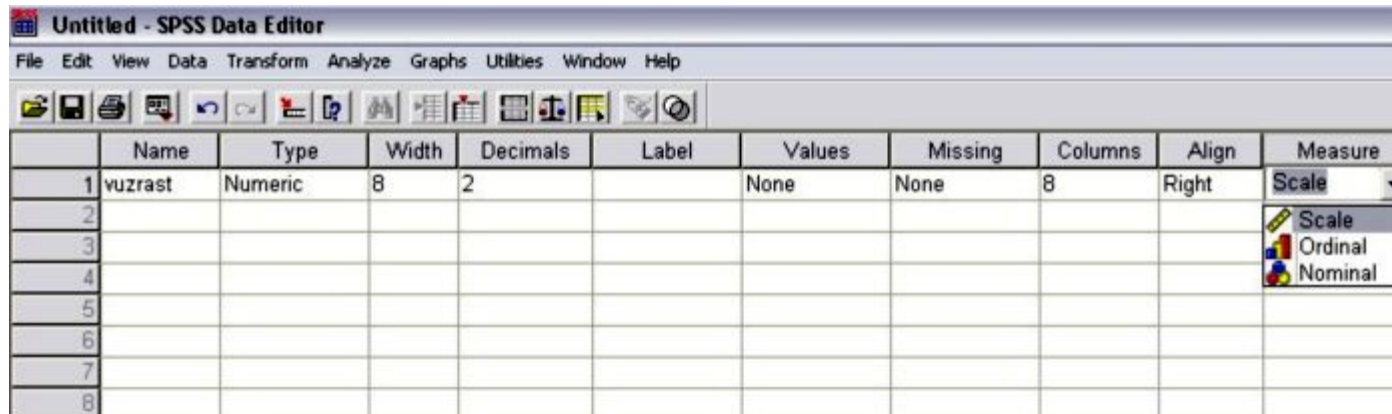
	Name	Type	Width	Decimals	Label	Values	Missing	Columns	Align	Measure
1	vuzrast	Numeric	8	2		None	None	8	Right	Scale
2										
3										
4										
5										
6										



В следващата клетка (колона 2, ред 1), type, се появява малка рамка с бутон с многоточие. След като бъде активиран, излиза прозорец със списък от възможни избори, като първият е Numeric (за цифрови стойности), а последният – String (за буквени стойности или думи).



След това отиваме на последната колона, Measure. Там излиза списък с видове скали: Scale, Ordinal, Nominal...

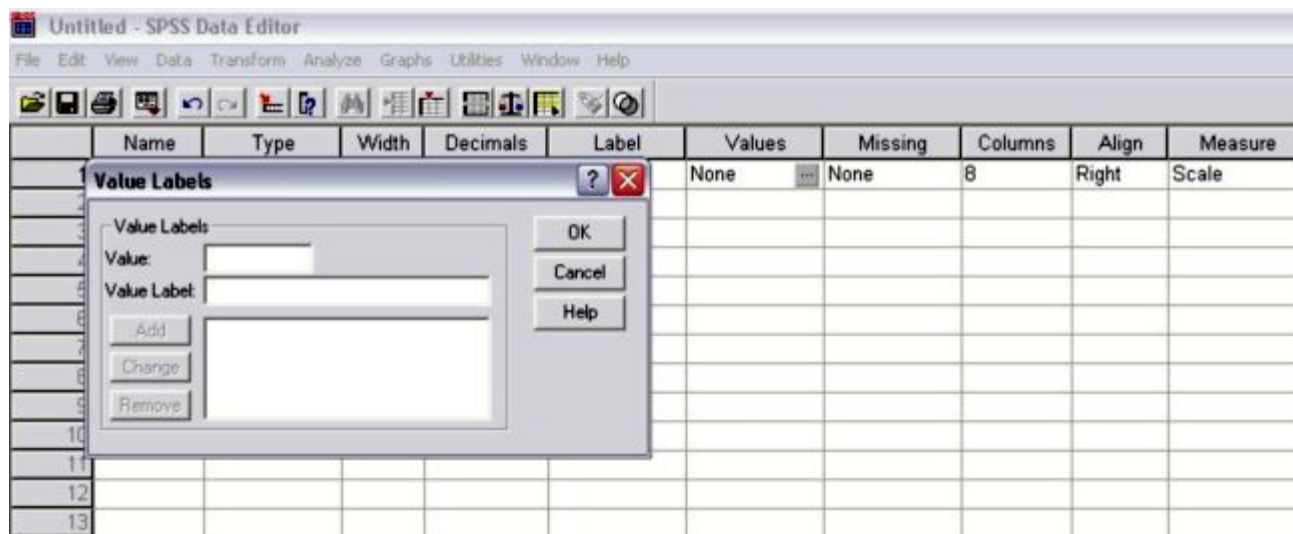


По същия начин въвеждаме всички променливи, като внимаваме за начина на записване и за начина на скалиране.

Въпросите, които допускат повече от един избор за отговор налагат въвеждането да стане като отделни подвъпроси. Това означава, че за всеки възможен отговор трябва да бъдат определени самостоятелни променливи във `variable view`, а след това – да бъдат записани изборите, респ. с 1 или 0 в `Data View`.



Таблицата позволява надписването на променливите (Label), даването на имена на отговорите от скалата (Values), определяне броя на десетичните знаци след нулата (Decimals). Работи се по подразбиране в менюто Variable View.



Когато приключим с въвеждането на променливите, отиваме на екрана data View...

