



# Тайна сновидений

**Сон – это  
ночная  
психическая  
деятельность,  
занимающая  
третью часть  
нашей жизни,  
поэтому  
жизнь во сне  
должна быть  
научно  
изучаема**



Сон – это прежде всего образы-символы. Они очень ёмкие и включают в себя большой объем информации. Человеческое сознание нуждается в определенном минимуме образов, как земного происхождения, так и созданных Тонким Миром. Эти образы являются зашифрованной подсознанием информацией, которая получает расшифровку при готовности сознания ее воспринять. Данная информация является жизненно-важной для каждого человека, так как в нужный момент она может «проконсультировать» как поступить в той или иной ситуации, чего остерегаться, где искать удачи.

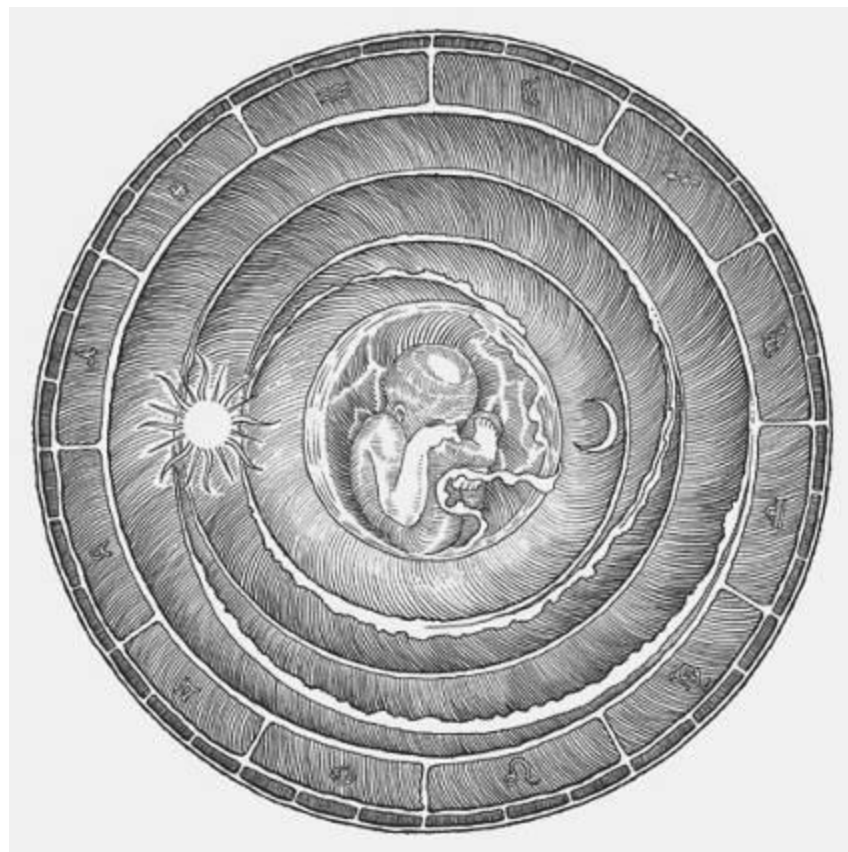
Сон – есть малая смерть

Е.П. Блаватская

Сон – это жизнь и смерть  
одновременно

«Спросили ученика:  
«Где мы будем после  
смерти?» Мыслитель  
отвечал: «Мы будем  
недалеко, и каждый при  
жизни успел побывать в  
месте нашего будущего  
пребывания. Во снах  
каждый не раз посещал  
сферы сужденные».

193. Надземное.

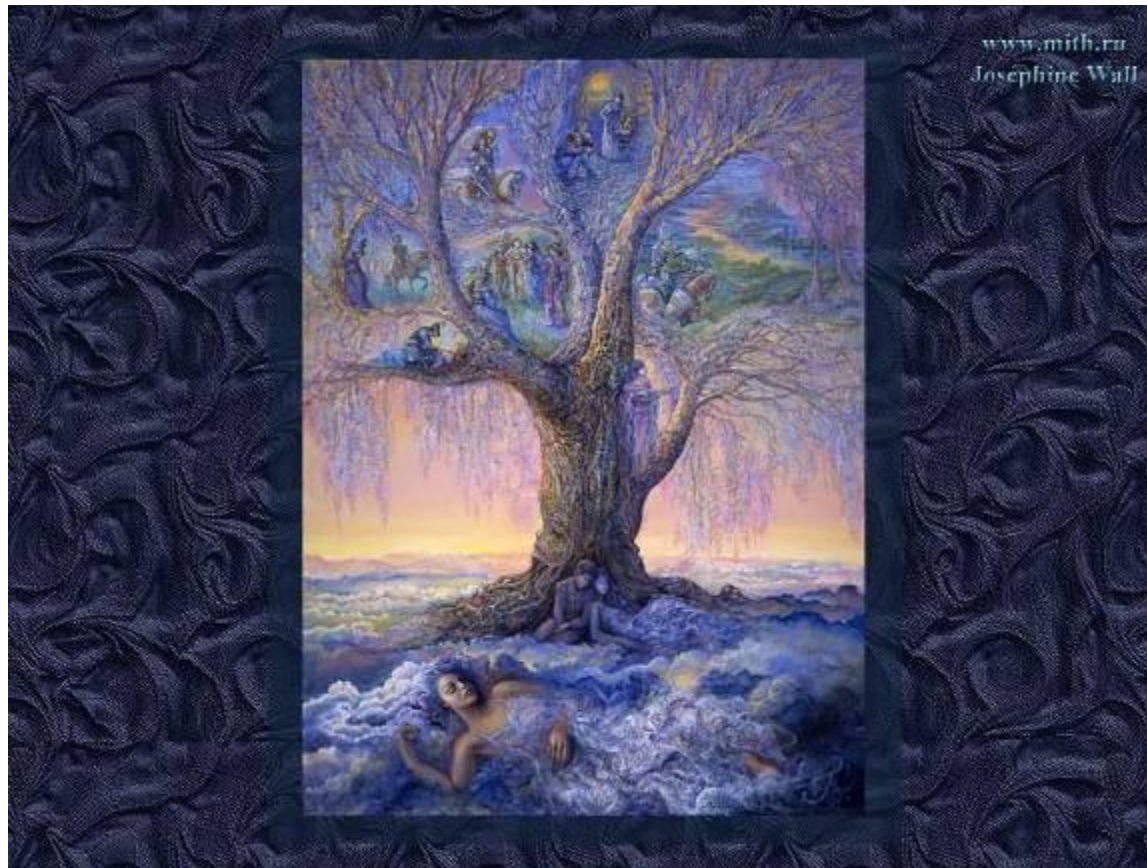


**Сон – это прежде всего учитель человека, недаром Агни Йога говорит о самых отважных героях, которые рассказывали о детских видениях, о снах, о голосах, зовущих и приказывающих. Из истории мы знаем о снах и видениях, которые являлись Жанне Дарк, Е. И. Рерих и др.**

**1. Надземное**



Сны свидетельствуют о том, на каком уровне духовного развития находится тот или иной человек. Для мистиков всегда было очень просто видеть эволюцию человека по его снам. Чем тоньше сны, заключающиеся в изумительной символике, тем тоньше человек в его эволюции.



Суфий Хазрат  
Инайят Хан

# Сон – это чудо, феномен ума

Во время сна работают не только мысль и воображение, но также и интуиция. Интуитивные прозрения с трудом возникающие в пробужденном состоянии, во сне иногда приходят легче и становятся более ясными, потому что в это время человек естественным образом сконцентрирован, его глаза закрыты для внешнего мира. Но и здесь существует та же проблема. Когда интуиция поднимается из глубины, на поверхности возникает воображение, а человек не знает что есть что. Вот почему многие сны такие путанные: часть сна выражает некую истину, а часть его беспорядочна.

Чем глубже человек погружается в изучение снов, тем больше он обнаруживает, что через раскрытие природы сна, его тайны, его характера можно понять секрет всей жизни.





# Роль сна на пути самопознания и самосовершенствования.

## Во сне могут быть: **Живая Этика**

- рефлексы явленные воображением;
- воспоминания, всплывшие из глубины сознания;
- воздействия Тонкого Мира;
- впечатления от нахождения в Тонких сферах;
- дальняя весть, запечатленная в образах;
- разные сочетания надземных условий.



Некоторые люди утверждают, что они никогда не видят снов. Это не верно, они не умеют запоминать виденное. Одни могут запомнить свое ночное действие, другие не только не помнят его, но даже упорствуют, настаивая, что деятельность во сне вообще не возможна».

656. Надземное



**«Часто сон  
искреннее  
бодрствования»**

**(сон отражает  
наши истинные  
чувства и  
желания)**

**186. Община**



**Во сне может переживаться ускоренная  
карма  
(посвящение в культуре Египта)**

**1. АУМ**



**А.Неизвестная**

**" Бессонница "**  
шёлк х/батик 50x70 2006 г.

**Мыслитель говорил:  
«Каждый человек хранит  
в себе возможность  
непосредственного  
общения с высшими  
мирами. Из этого  
источника складывается  
сущность нашего  
сознания. Кто сохранит  
постоянное общение с  
высшими мирами, тот  
может вникать в  
построение будущего.  
Устраняя высшее  
общение, человек  
делается животным».**

**200. Надземное**



Гораздо хуже, когда человек отходит ко сну, обуянный земными страстями, не думая ни о каких Высших Мирах. Тогда вместо светлого труда и познания человек блуждает в темных слоях и можно представить, какие встречи его утомляют.

## 24. Надземное



# Всегда особое внимание уделялось приготовлениям к отходу ко сну

Правильно охранить спокойствие перед отходом ко сну, но люди именно это время делают местом ссор и недоумений. Они не представляют себе, как вредят они своему здоровью.

Каждый придет в сферу, подобную его психическому состоянию. Если человек заснет после ссоры с раздражением, то он не может получить благодатного следствия сна.

Не трудно последние минуты провести мысля о чем-то возвышенном. Не думайте, что это будет лицемерием, человек должен уметь управлять своими мыслями: даже обремененный невзгодами, он может дать себе минутный отдых и устремиться к мечте прекрасной.

Правильный отход ко сну важен еще и потому, что человек может получать знания в так называемом алмазном сознании. Алмазное сознание или мгновение – это очень краткий временной период, длящийся какие-то доли секунды и находящийся на границе между состоянием сна (астральный план) и состоянием бодрствования (земной план бытия). Православие называет это состояние «тонким сном» и советует быть очень внимательным к нему, поскольку именно в этот момент Высшие Силы могут послать человеку так называемый вещий сон.

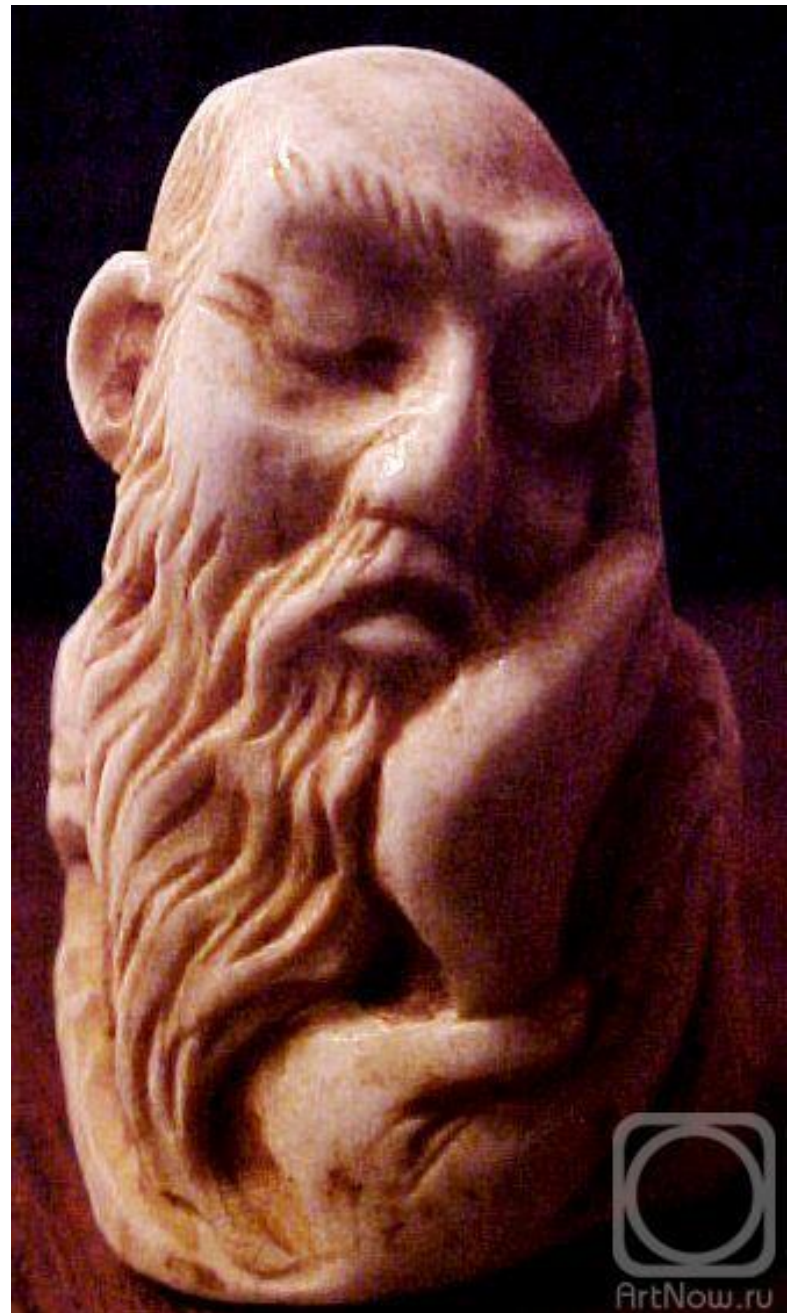


120. Надземное



**По Агни Йоге «сон может быть туманом успокоения или может быть напряжением работы тонкого тела. Когда, кроме ночного сна требуется еще дневное отсутствие, значит работа велика. Часто эта незаметная работа имеет мировое значение. Правительства бы очень хотели иметь таких сотрудников».**

**612. Мир Огненный. Ч 1**



# **Виды снов по Живой Этике**

## **Священный сон**

**Священный сон не должен быть выдан невеждам, дабы не раскрыть высших планов раньше сужденного, иначе ограниченные сознания могут помешать претворению прекрасного**

200. Надземное

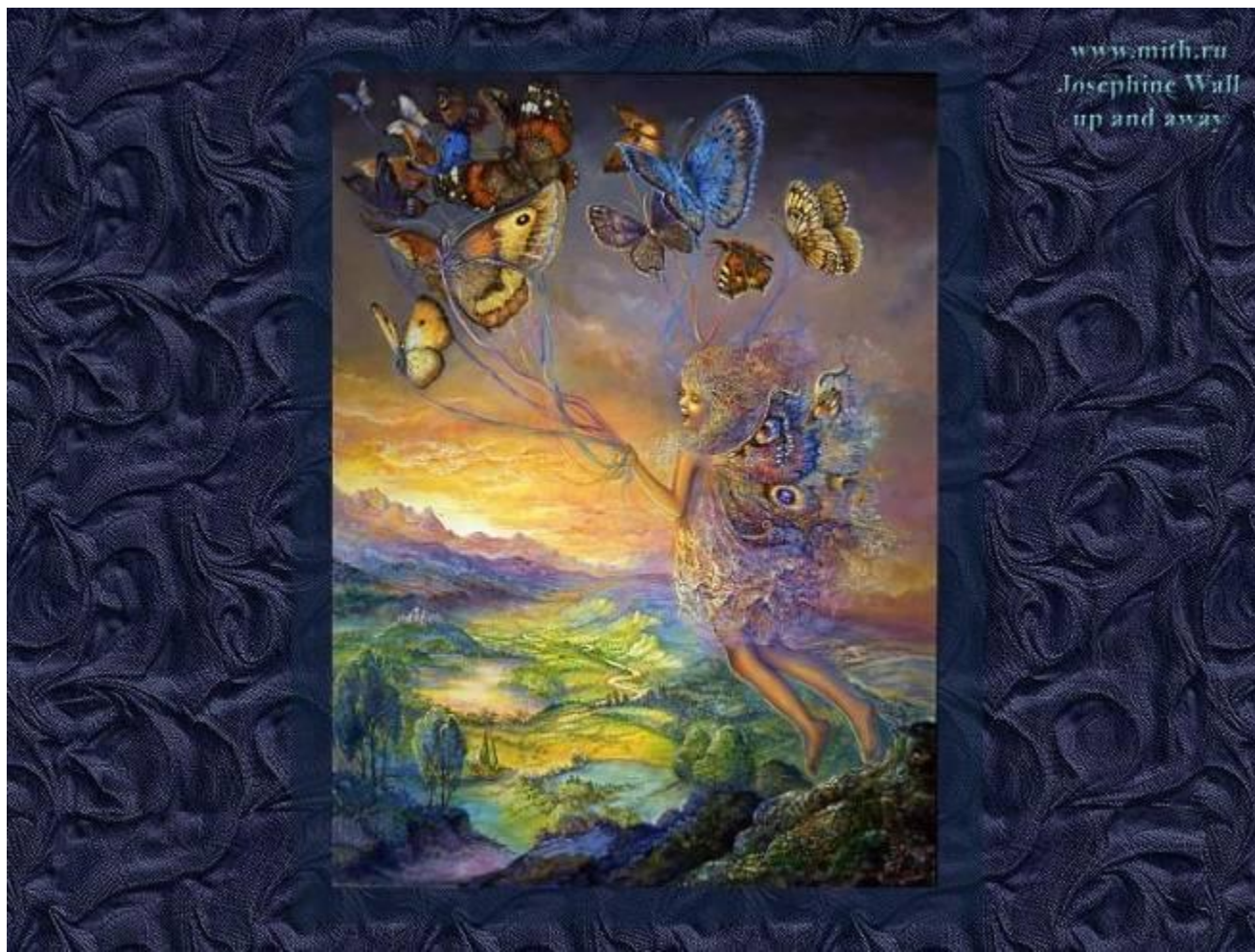
## **Сны – послания**

**Во время сна очень легко восприятие дальних мыслей**

494. Братство

# СНЫ О ПОЛЕТАХ

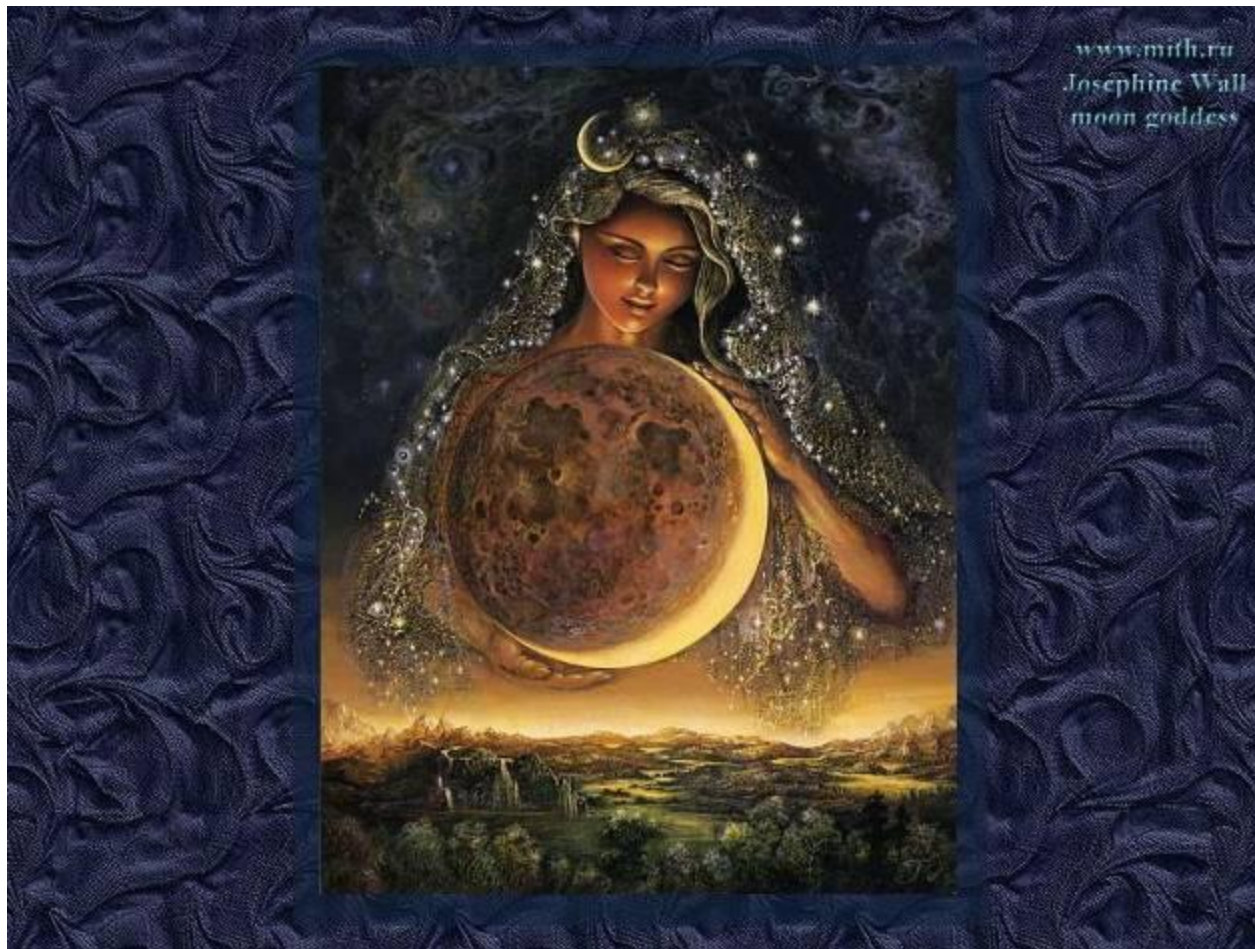
«Можно поднять дух к Свету и перелететь через груды тьмы. Разве не летаете во снах и разве полеты эти не свойственны уже от детских лет? Дух помнит эти качества иных миров».



Мир  
Огненный. Ч 1

# Вещие сны или сны о будущем

«Сны могут отражать уже сложившиеся клише будущего. Можно видеть звезды в иных созвездиях, нежели видимые в телескоп. Для этого тело огненное должно быть достаточно образовано».



258. Сердце

# Сны о прошлых жизнях

«Сновидения и видения из прошлых жизней имеют всегда значение. Из Астрального Архива как бы вспыхивает страница, напоминающая одинаковость настроения текущего времени».

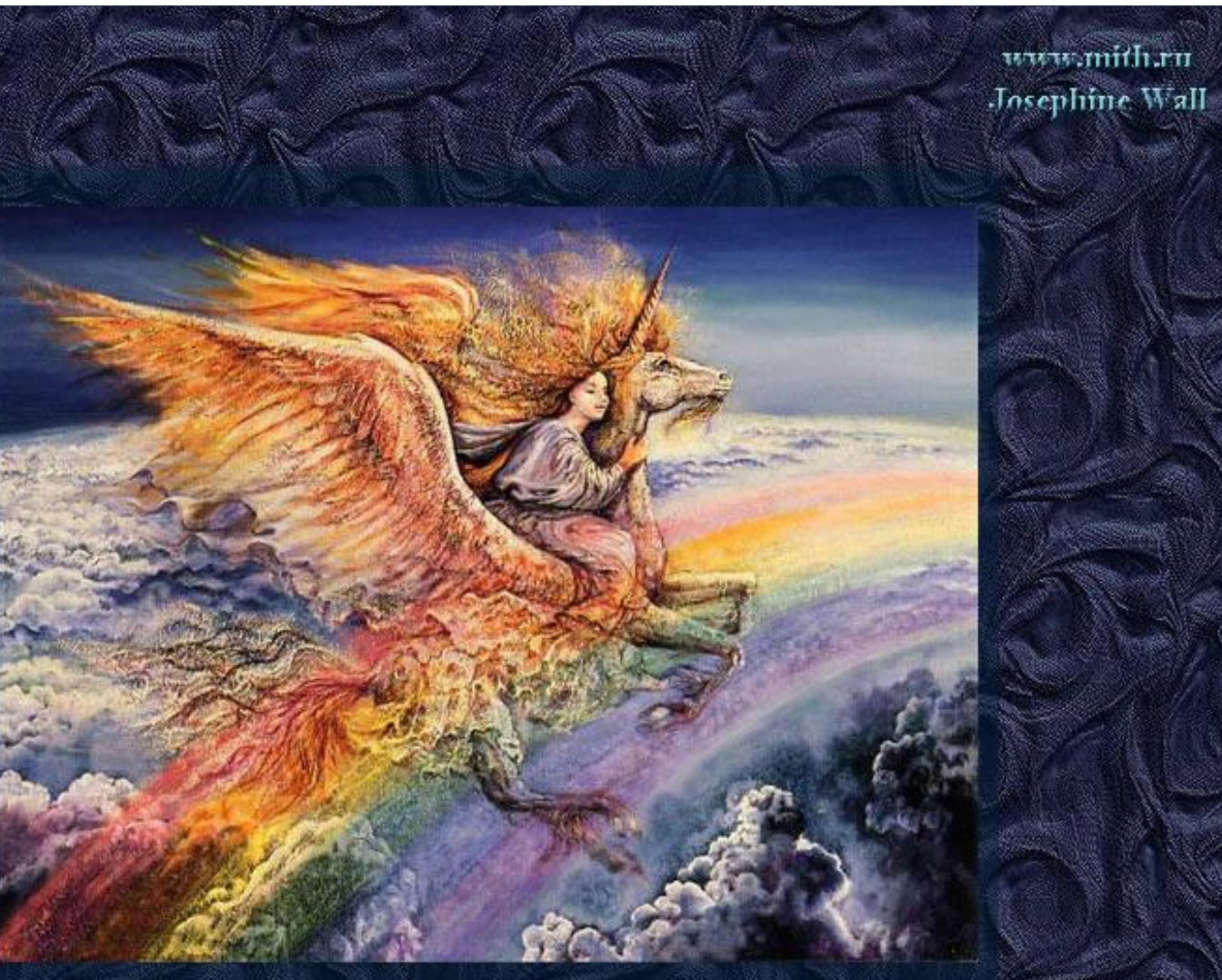


www.mith.ru  
Josephine Wall  
dreams

568. Сердце

# СНЫ – ПУТЕШЕСТВИЯ

«Ночь дает наблюдения дальних миров или далеких расстояний».



1. Мир  
Огненный. Ч1

# **Виды снов**

- 1. Осознанные или управляемые сны;**
- 2. Священные или Большие сны;**
- 3. Пророческие сны;**
- 4. Сны о прошедших жизнях;**
- 5. Целительные сны;**
- 6. Сны-предупреждения;**
- 7. Сны о полетах и падениях;**
- 8. Эротические сны;**

- 9. Обучающие сны;**
- 10. Сны о теневых сторонах нашего сознания;**
- 11. Сны о иных мирах, НЛО;**
- 12. Помогающие сны (сны об ангелах-хранителях и т.д.);**
- 13. Сны – кошмары;**
- 14. Сны об умерших;**
- 15. Цветные и черно-белые сны;**
- 16. Летаргический сон.**



# Практическая часть

## Тест «Образ внутреннего мира»

1. Каким вы видели **образ дома** в одном из своих последних снов? (внутренний облик дома, а часто и его внешний вид отражает физическое Я (тело) или духовное Я (душа) сновидящего, а иногда и то и другое одновременно). В Библии даётся совет: держать свой храм в чистоте. Под храмом в святом писании также подразумевается тело человека и его душа («Разве не знаете, что вы храм Божий, и дух Божий живёт в вас?» /Библия, первое послание к коринфянам, 3:16/).
  - А) Чистый, уютный, в нём всё стоит на своём месте
  - Б) Строящийся, обновляющийся (перестановка, ремонт, уборка и т.д.)
  - В) Грязный, обветшалый, разрушенный и т.д.

2. Помните, какую **шляпу** вы носили во сне ближайшего времени? (так как шляпа носится на голове, то она символизирует состояние мыслей человека: прекрасных, чистых, восторженных, болезненных, вредоносных и т.д.). Интересно отметить, что нимб на иконах тоже напоминает светящуюся шляпу, как бы указывая на светоносность и чистоту мыслей святых.

- А) Хрустальная, светящаяся или какая-то другая чудо-шляпа
- Б) Нарядная, праздничная, со множеством деталей
- В) Красивая и элегантная
- Г) Рваная и изношенная

3. На каком виде **транспорта** (машина, автобус, поезд и т. д.) вы часто путешествуете во сне, и что в нём было особенного? (транспорт символизирует управление своей жизнью, а также является символом происходящего в вашей жизни)

- А) Новый транспорт, водителем которого вы являетесь и прекрасно управляете им.
- Б) Рейсовый транспорт, в котором вы являетесь пассажиром (светлый, уютный, спокойный, с дружелюбными пассажирами, едет по времени и везде успевает, останавливается по требованию, в нём всё продумано до мелочей для комфортного и интересного времяпровождения и т.д.)
- В) Рейсовый транспорт, в котором вы являетесь пассажиром (тесный, неуютный, шумный, душный, из этого транспорта невозможно или трудно выйти, так как что-то «держит», он несётся или едет слишком медленно и т.д.)
- Г) Неисправный транспорт, водителем которого вы являетесь и не справляетесь с его управлением (варианты ответа: отказывают тормоза, слишком медленно едет, часто ломается и т.д.).

4. Какой **образ дороги** вы чаще всего видите в своих снах? (дорога символизирует путь, выбранное нами направление в жизни)
- А) Трудная для проезда (каменистая, узкая, песчаная, в ямах, извилистая, идёт в гору, в тупик и т.д.)
  - Б) Прямая, широкая, ровная и чистая
  - В) Дорога с развилками (развилки обозначают важнейшие решения, которые предстоит принять в жизни)
  - Г) Дорога, идущая в небеса или другая чудо-дорога по которой несёт с огромной скоростью с помощью какой-то неведомой силы

5. Какую **лестницу или гору** вы наблюдаете в своих сновидениях? Вы по ней поднимаетесь или спускаетесь, и куда, зачем идёте? (лестница или гора – это символ духовного восхождения или нисхождения, символ разного рода трудностей или достижений на жизненном пути)
- А) Лестница, «уходящая в небеса» (у которой не видно конца) с удобными, ровными ступеньками
- Б) Высокая гора, по которой вы легко взобрались, буквально «взлетели» (варианты ответов: взбираюсь в одиночку, при помощи других, быстро забрался, благодаря чуду).
- В) Разрушающаяся лестница (без некоторых ступеней или пролётов, без перил или с исчезающими и вновь появляющимися ступенями и т.д.)
- Г) Высокая и крутая гора, по которой трудно подниматься (варианты ответов: идти по ней легко, продвигаться можно лилипутами, только ползком, идти можно лишь при помощи других)

6. Как часто вы **летаете** во сне и, каким образом? (**полёт** – это символ духовного роста или творчества)
- А) Летаю очень часто, по-разному и на любой высоте (варианты ответов: летаю как птица, как ракета, просто прыгаю по облакам или хожу по небу; летаю недалеко от земли, на уровне деревьев, над городом, над Землёй, в Космосе)
- Б) Иногда взлетаю (варианты ответов: убегая от преследования, для решения каких-то проблем, для изучения чего-либо сверху, для путешествий, чтобы достать что-то сверху (плоды и т.д.) и др.)
- В) Практически не летаю во сне или не летаю вовсе (варианты ответов: что-то мешает, трудно взлетаю, не хочу летать или боюсь; хочу, но не могу; летаю не сам, а с помощью каких-то приспособлений (воздушного шара, палки, самолёта и т.д.))

7. Как часто вы **танцуете и поёте** во сне?  
(танец и песня – это символ радости души, успехов в жизни, предчувствия прекрасного, символ любви)

А) Часто пою или танцую и моё прекрасное пение или танец во сне привлекает множество людей или нравится им.

Б) Иногда танцую и пою, но не так как в жизни (танцую в полёте, пою в небесах, подземелье или др.)

В) Редко пою или танцую

8. Какую роль в ваших снах играет **МОЛИТВА**? (молитва – это символ отношений человека с Богом)
- А) Молюсь часто (варианты ответов: так как привык молиться всегда, для меня молитва – это защита, чудо, разговор с богом, решение проблем и др.)
  - Б) Молюсь редко, чтобы решить какую-то проблему
  - В) Я не молюсь во сне



9. Какую роль в ваших снах играет **ветер**?

(ветер - символ отношений человека с высшим, с судьбой)

А) Ветер помогает мне (взлететь выше, создаёт попутный, а не встречный поток и т.д.)

Б) Во сне я вижу обычный ветер, и он никак не воздействует на меня

В) Ветер мешает мне (варианты ответов: неуправляемый ветер, который уносит меня не в ту сторону, куда я желаю; я часто вступаю в схватку с ним, и в результате терплю поражение (или успех) и т.д.)

10. Какого рода **покровителя** вы постоянно видите в своих снах? (символ вашего Учителя, вашего сверх «Я», помощи свыше)

- А) Я вижу покровителя в виде небесного существа (варианты ответов: ангела, Бога и т. д.)
- Б) Я вижу покровителя в виде человека (варианты ответов: старца, мудрых людей, святого и т.д.)
- В) Я вижу покровителя в виде одного и того же животного (варианты ответов: животное постоянно сопровождает меня и защищает, я сам могу превращаться в это животное и т.д.)
- Г) Я вижу покровителя в виде мифологического животного (пегас, сфинкс и т.д.)

Вот и сделан  
вами **ещё один шаг**  
**к себе**  
**внутреннему**, к  
тому ларцу за  
семью печатями,  
который скрыт в  
каждом из нас. Я  
думаю, вы ещё раз  
убедились в том,  
как интересен и  
таинственен мир  
человека, если его  
раскрывать через  
мир снов ключом  
сердечным.



Вы уже поняли, что к данному тесту не найти готовых ключей, которые помогут определить по бальной системе внутренний образ человека. Да этого и не нужно делать. Мир каждого человека индивидуален. Разве найдёшь ответы на все вопросы? Сердце прочитает между строк и поймёт, чем живёт человек, что он обрёл, а что мучительно ищет, чего не понимает и с какими чудесными, прекрасными или отрицательными явлениями он сталкивается в своей жизни.



Приятных вам снов!

И стремитесь не спать наяву...



Семейная школа «Волшебники»

[www.volshebники.org](http://www.volshebники.org)