

Инсталляционные профили, создание сборок.

Ершов Андрей
ershov.andrey@gmail.com

ARDAS Group
<http://ardas.dp.ua>
info@ardas.dp.ua

План доклада

1. Что такое сборка, примеры сборок
2. Что такое инсталляционный профиль
 - 2.1. Где находятся профили
 - 2.1.1. Рекомендуемое расположение модулей и тем в профилях
 - 2.2. Жизненный цикл инсталляционного профиля
 - 2.3. Основные хуки
 - 2.3.1. `hook_profile_modules()` - список устанавливаемых модулей
 - 2.3.2. `hook_profile_task_list()` - задачи, запускаемые инсталлятором
 - 2.3.3. `hook_profile_tasks()` - дополнительные задачи инсталляции
3. Модуль Install Profile API
 - 3.1. Полезные функции модуля

План доклада (продолжение)

4. Знакомство с набором модулей и тем для создания сборок
 - 4.1. Модуль Features
 - 4.2. Модуль Strongarm
 - 4.3. Модуль Context
 - 4.4. Модуль Feature Server
 - 4.5. Тема Rubik/Cube
 - 4.6. Дополнительные модули
5. Ресурсы и литература

Что такое сборка, примеры сборок

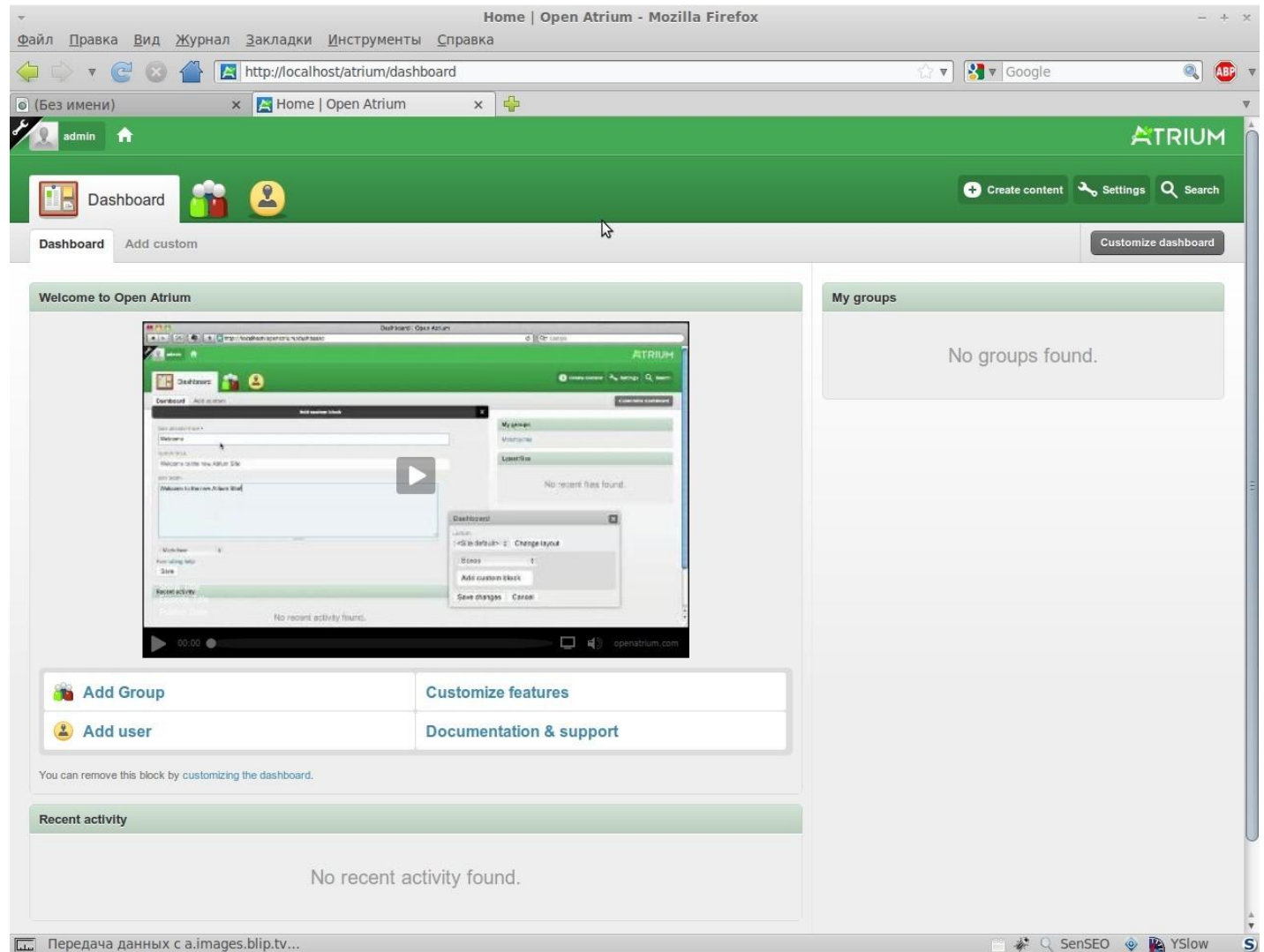
Сборка - это подготовленный для использования программный продукт, который содержит в себе ядро, модули и их настройки.

Open Atrium (<http://openatrium.com/>)

Предназначена для построения интранет порталов.

Имеет 6 основных функций:

1. Блог
2. Вики
3. Календарь
4. Список дел
5. Мини-чат
6. Панель управления



Managing News (<http://www.managingnews.com/>)

предназначена для:

- Сбора
- Агрегации
- Визуализации данных

The screenshot displays the 'Managing News' admin interface in a Mozilla Firefox browser. The page title is 'Features | Managing News - Mozilla Firefox'. The browser address bar shows 'http://localhost/mnews/admin/build/features'. The interface includes a navigation menu with 'Home', 'Feeds', 'Search', 'Channels', and 'About'. A sidebar on the left lists administrative options: 'Admin', 'Site information', 'Date and time', 'Theme settings', 'Users', 'Features', 'Site configuration', 'Import OPML', and 'Import locations'. The main content area is titled 'Features' and contains a 'Manage' button and a 'Create feature' link. Below this is a table of features:

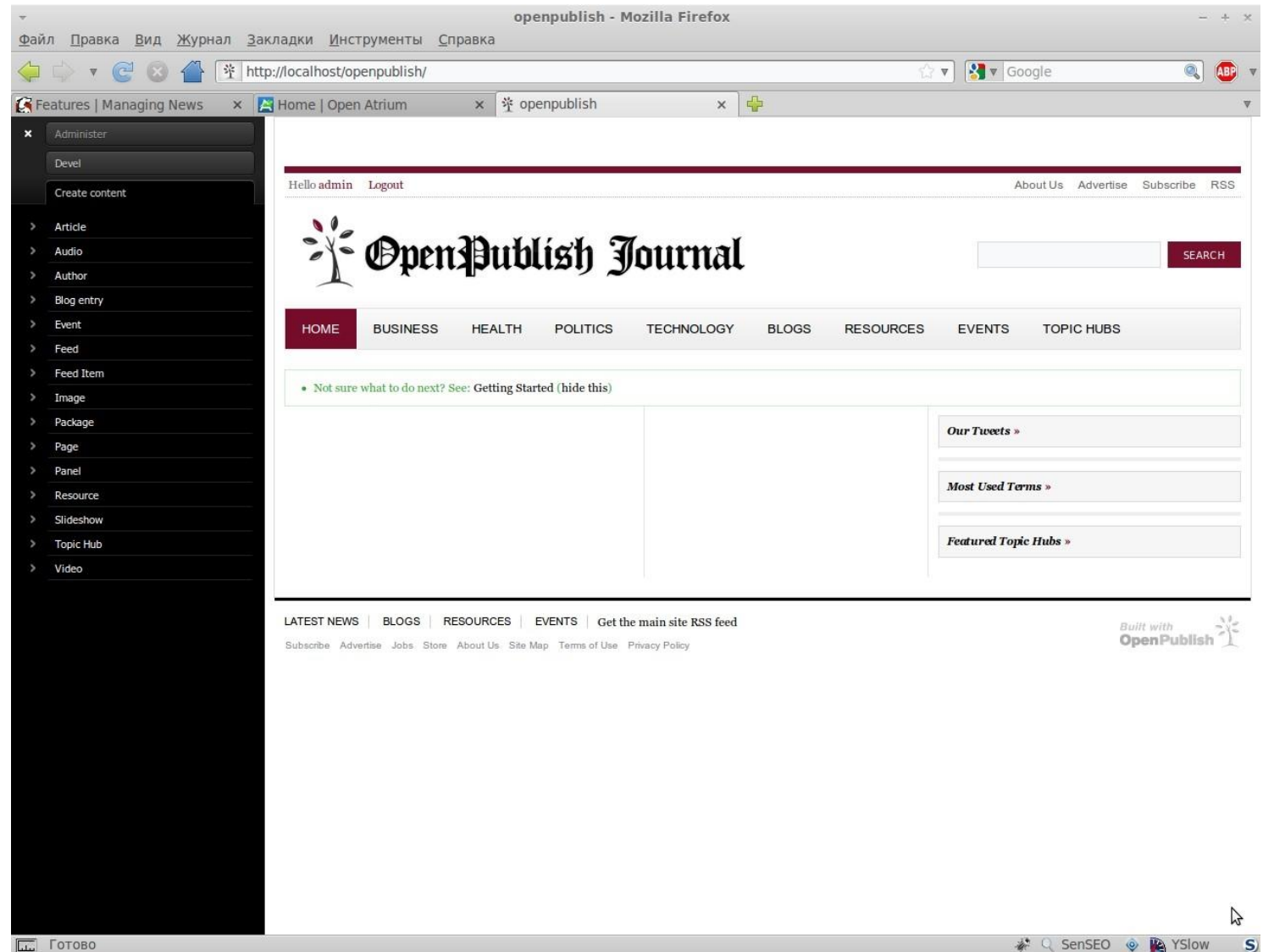
Feature	Signature	State	Actions
<input checked="" type="checkbox"/> MN About Simple about section.	http://code.developmentseed.org ... 6.x-1.0-beta7	Default	Recreate
<input checked="" type="checkbox"/> MN Channels Channels section.	http://code.developmentseed.org ... 6.x-1.0-beta9	Default	Recreate
<input checked="" type="checkbox"/> MN Core Basic Managing News functionality: aggregation, shared functions, basic tweaks to Drupal.	http://code.developmentseed.org ... 6.x-1.0-beta19	Default	Recreate
<input checked="" type="checkbox"/> MN Search Highlights graphs of searches on the frontpage.	http://code.developmentseed.org ... 6.x-1.0-beta7	Default	Recreate
<input checked="" type="checkbox"/> MN Widgets Provides widgets that can be embedded into external sites.	http://code.developmentseed.org ... 6.x-1.0-beta1	Default	Recreate
<input checked="" type="checkbox"/> MN World World tilesets and locations for Managing News.	http://code.developmentseed.org ... 6.x-1.0-beta13	Default	Recreate

At the bottom of the table is a 'Save settings' button. The footer of the page includes 'Powered by Managing News.' and a user status bar showing 'admin' and the time '1:29am June 10 -5:00 GMT'. The browser's status bar at the very bottom shows the URL 'http://localhost/mnews/admin/build/features#managing-news' and several icons including SenSEO and YSlow.

OpenPublish (<http://openpublishapp.com/>)

предназначена для реализации различных средств массовой информации:

- Профессиональных изданий
- Сайт журналов
- Газет



Что такое инсталляционный профиль

Инсталляционный профиль — это набор параметров инсталляции Drupal. Он может включать в себя список модулей для установки и список задач установщика, а также любые другие действия и настройки, которые Вы посчитаете необходимыми при установке Drupal.

Где находятся профили

- Профили находятся в каталоге `/profiles/имя_профиля/`
- Сам профиль представлен в виде файла `/profiles/имя_профиля/имя_профиля.profile`
- С профилем может поставляться файл перевода (должен располагаться в папке `/profiles/имя_профиля/translations`).
- Механизм инсталляции Drupal ищет модули при инсталляции профиля в папке `/profiles/имя_профиля/modules/*`.
- Для того, чтобы темы брались из каталога `/profiles/имя_профиля/themes/*` нужно писать дополнительный код.

Рекомендуемое расположение модулей и тем в сборках

Каталоги где Drupal ищет модули:

- `modules`
- `sites/all/modules`
- `profile/имя_профиля/modules`
- `sites/*/modules`

Рекомендуется располагать модули которые идут вместе со сборкой в следующих каталогах:

- `./profiles/имя_профиля/modules/contrib` - для модулей которые можно скачать с drupal.org
- `./profiles/имя_профиля/modules/custom` - для модулей ваших собственных модулей (которые еще не лежат на drupal.org, но скоро там будут)
- `./profiles/имя_профиля/modules/features` - для "функций" построенных с помощью модуля features (далее в докладе)
- `./profiles/имя_профиля/modules/dev` - модули для разработки сайта (их можно удалить с живого сайта)
- `./profiles/имя_профиля/modules/ваша_группа` - ваша специальная группа модулей.

Модули конкретного сайта рекомендуется располагать отдельно от модулей сборки, но соблюдать такую же структуру папок (например, в папке `/sites/default/modules` или `/sites/example.com/modules`).

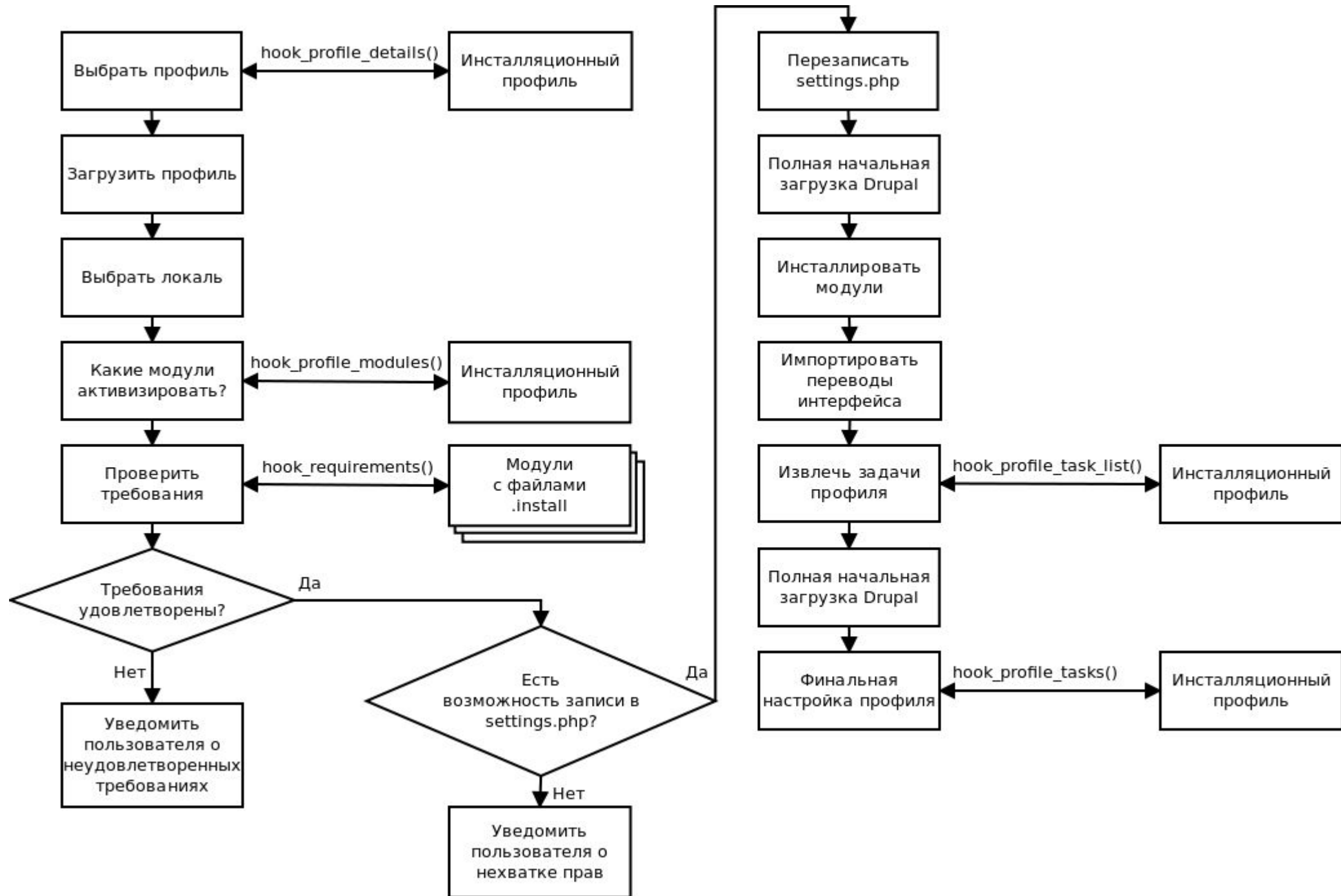
Если Вы создаете несколько сборок с общими модулями, их нужно положить в папку `sites/all/modules`

Структура каталогов в сборке Open Atrium:

Файлы сборки располагаются в каталоге `/profiles/openatrium`

- `/profiles/openatrium/modules` - модули
- `/profiles/openatrium/modules/atrium_features` - функции сборки
- `/profiles/openatrium/modules/contrib` - модули с drupal.org
- `/profiles/openatrium/modules/custom` - модули собственной разработки
- `/profiles/openatrium/modules/developer` - для разработчика
- `/profiles/openatrium/modules/l10n` - для локализации сборки

Жизненный цикл инсталляционного профиля



Основные хуки и функции инсталляционного профиля

- `hook_profile_details()`
- `hook_profile_modules()`
- `hook_profile_task_list()`
- `hook_profile_tasks()`

hook_profile_details()

Возвращаем имя и описание нашего профиля:

```
1 <?php
2 function superblog_profile_details().{
3 .. return array(
4 .... 'name' => 'Superblog',
5 .... 'description' => 'Select this profile to install Superblog.',
6 .. );
7 }
```

hook_profile_modules()

Возвращаем список устанавливаемых модулей (необходимо упорядочить массив, так чтобы модули с зависимостями, следовали после модулей, от которых они зависят):

```
1 <?php
2 function superblog_profile_modules().{
3 .. $modules.=array(
4 .... /*.CORE.*/
5 .... 'block', 'blog', 'comment', ....
6 .... /*.GENERAL.*/
7 .... 'content', 'imageapi', 'imce', ....
8 .... /*.CCK.*/
9 ....
10 .... /*.DEVEL.*/
11 ....
12 .... /*.OTHERS.*/
13 ....
14 .... /*.UI*/
15 ....
16 .. );
17 .. return $modules;
18 }
```


hook_profile_task_list()

Определяем задачи, запускаемые инсталлятором (они появятся в списке задач в левом сайдбаре при инсталляции):

```
1 <?php
2 function superblog_profile_task_list().{
3 .. $tasks.= array(
4 .... 'superblog-modules-batch' => st('Install Superblog specific modules'),
5 .... 'superblog-configure-batch' => st('Superblog configuration'),
6 .. );
7 .. return $tasks;
8 }
```

Список стандартных задач инсталляции

- `profile-select` - Выбор профиля
- `locale-select` - Выбор языка
- `requirements` - Проверка требований
- `database` - Настройка базы данных
- `profile-install` - Подготовка пакета модулей для инсталляции и активации
- `profile-install-batch` - Инсталляция профиля (модули инсталлированы и активизированы)
- `locale-initial-import` - Подготовка к импорту пакетов перевода интерфейса
- `locale-initial-batch` - Импорт файлов переводов интерфейса
- `configure` - Конфигурирование сайта (форма с логином и паролем админа)
- `profile` - Передача управления функции `_profile_task()` активного инсталляционного профиля
- `profile-finished` - Подготовка к импорту остальных переводов интерфейса
- `locale-remaining-batch` - Установка остальных переводов интерфейса
- `finished` - Уведомление пользователя о завершении инсталляции
- `done` - Перестройка меню и отображение начальной страницы

hook_profile_tasks()

```
1 <?php
2 function superblog_profile_tasks(&$task, $url){
3 .. $output = '';
4 .. install_include(array_merge(superblog_profile_modules(), _superblog_specific_modules()));
5 .. if ($task == 'profile'){
6 ... //выполняем необходимые действия
7 ... $task='superblog-modules'; //определяем следующую задачу
8 .. }
9 .. if ($task == 'superblog-modules'){
10 ... $modules = _superblog_specific_modules(); //определяем наши специальные модули
11 ... $files = module_rebuild_cache(); //получаем список файлов, зарегистрированных в системе
12 ... $operations = array();
13 ... foreach ($modules as $module){ //создаем пакетную операцию установки модуля
14 ... .. $operations[] = array('_install_module_batch', array($module, $files[$module]->info['name']));
15 ... }
16 ... $batch = array(.. //создаем пакетный набор
17 ... .. 'operations' => $operations,
18 ... .. 'finished' => '_superblog_modules_batch_finished',
19 ... .. 'title' => st('Installing @drupal', array('@drupal' => drupal_install_profile_name())),
20 ... .. 'error_message' => st('The installation has encountered an error.'),
21 ... );
22 ... //определяем следующий шаг до запуска пакетной операции
23 ... variable_set('install_task', 'superblog-modules-batch');
24 ... batch_set($batch);
25 ... batch_process($url, $url); //и запускаем пакетную операцию
26 ... return;
27 .. }
28 .. if (in_array($task, array('superblog-modules-batch', 'superblog-configure-batch'))){
29 ... //на задачах с пакетными операциями
30 ... include_once 'includes/batch.inc'; //нужно подключить batch.inc
31 ... $output = _batch_page(); //чтобы вывести прогрессбар
32 .. }
33 .. //выполняем другие задачи инсталляции
34 .. return $output; //и выводим результат на экран.
35 }
```

Особенности

В хуке `hook_profile_tasks()` можно вызвать аналогичный хук из профиля `default`, выполнив, его инсталляционные задачи:

```
1 <?php
2 function superblog_profile_tasks(&$task, $url) {
3   $output = '';
4   install_include(array_merge(superblog_profile_modules(), _superblog_specific_modules()));
5   if ($task == 'profile') {
6     require_once 'profiles/default/default.profile';
7     default_profile_tasks($task, $url);
8     $task = 'superblog-modules'; // определяем следующую задачу
9   }
```

Также можно вызвать `hook_profile_tasks()` из любого другого профиля, однако нужно помнить, что если в этом профиле будут устанавливаться модули и они будут лежать в папке этого профиля, то Drupal не сможет их найти, так как он будет искать их только в папке активного профиля.

Можно изменять формы с помощью хука `hook_form_alter()`

```
1 <?php
2 function superblog_form_alter(&$form, $form_state, $form_id) {
3 .. if ($form_id == 'install_configure') {
4 .... $host = $_SERVER['HTTP_HOST'];
5 .... $form['site_information']['site_name']['#default_value'] = 'Superblog';
6 .... $form['site_information']['site_mail']['#default_value'] = 'admin@' . $host;
7 .... $form['admin_account']['account']['name']['#default_value'] = 'admin';
8 .... $form['admin_account']['account']['mail']['#default_value'] = 'admin@' . $host;
9 .. }
10 }
```

- Можно выводить формы настройки чего-либо, однако необходимо установить свойство "#redirect" в FALSE в массиве формы. (примеры в `install_tasks()` из файла `install.php`).
- Для перевода используется функция `st()`, а не `t()`, так как полная загрузка кода Drupal не выполнена и функция `t()` не доступна.
- Поскольку СУБД на этапе инсталляции уже подключена, можно пользоваться функциями для работы с переменными (`variable_set()` и `variable_get()`).
- Если известно, что для выполнения задачи может потребоваться длительное время - лучше такую задачу разбить на операции и запустить в виде пакета (Batch).
- Для установки темы в процессе инсталляции (если тема находится в папке с профилем) необходимо выполнить код слегка переписанной `_system_theme_data()` (смотри `_openatrium_system_theme_data()`)

Модуль Install Profile API

Install Profile API (http://drupal.org/project/install_profile_api)

Это набор полезных функций для упрощения создания структуры данных Drupal в процессе инсталляции.

Текущая стабильная версия (6.x-2.1) поддерживает следующие модули:

core модули:

- aggregator
- block
- book
- contact
- filter
- menu
- node
- profile
- search
- statistics
- system
- taxonomy
- user

contrib модули:

- content_copy
- content
- custom_pagers
- flag
- imagecache
- node_export
- taxonomy_export
- tinymce
- token
- views
- wkitools

Подключение модуля

Для подключения модуля на этапе инсталляции сборки необходимо в хук `hook_profile_tasks()` профиля в самом начале вызвать функцию модуля `install_include()`, передав ей в качестве параметров вызов хука `hook_profile_modules()`.

```
1 <?php
2 function superblog_profile_tasks().{
3 ..install_include(superblog_profile_modules());
4 ..//далее выполняем задачи инсталляции
5 }
```

Полезные функции модуля

Функции управления нодами и типами материалов:

- `install_add_content_type()`
- `install_create_node()`
- `install_node_export_import_from_file()`

Функции управления блоками:

- `install_add_block()`
- `install_set_block()`
- `install_create_custom_block()`

Функции управления темами:

- `install_enable_theme()`
- `install_disable_theme()`
- `install_default_theme()`
- `install_admin_theme()`

Функции управления меню:

- `install_menu_create_menu()`
- `install_menu_create_menu_item()`

Полезные функции (продолжение)

Функции управления пользователями:

- `install_add_user()`
- `install_add_role()`
- `install_add_user_to_role()`
- `install_add_permissions()`

Функции управления ССК типами и полями:

- `install_create_field()`
- `install_create_field_group()`
- `install_content_copy_import_from_file()`

Функции управления таксономией:

- `install_taxonomy_add_vocabulary()`
- `install_taxonomy_add_term()`
- `install_taxonomy_assign_nid_tid()`
- `install_taxonomy_export_import_from_file()`

Функция для создания imagecache пресета:

- `install_imagecache_add_preset()`

Функция импорта представлений из файла:

- `install_views_ui_import_from_file()`

Знакомство с набором модулей и тем для создания сборок

- Модуль Features
- Модуль Strongarm
- Модуль Context
- Модуль Feature Server
- Тема Rubik/Cube

Модуль Features

<http://drupal.org/project/features>

Feature - это набор сущностей Drupal собранных вместе для выполнения определенных задач пользователя.

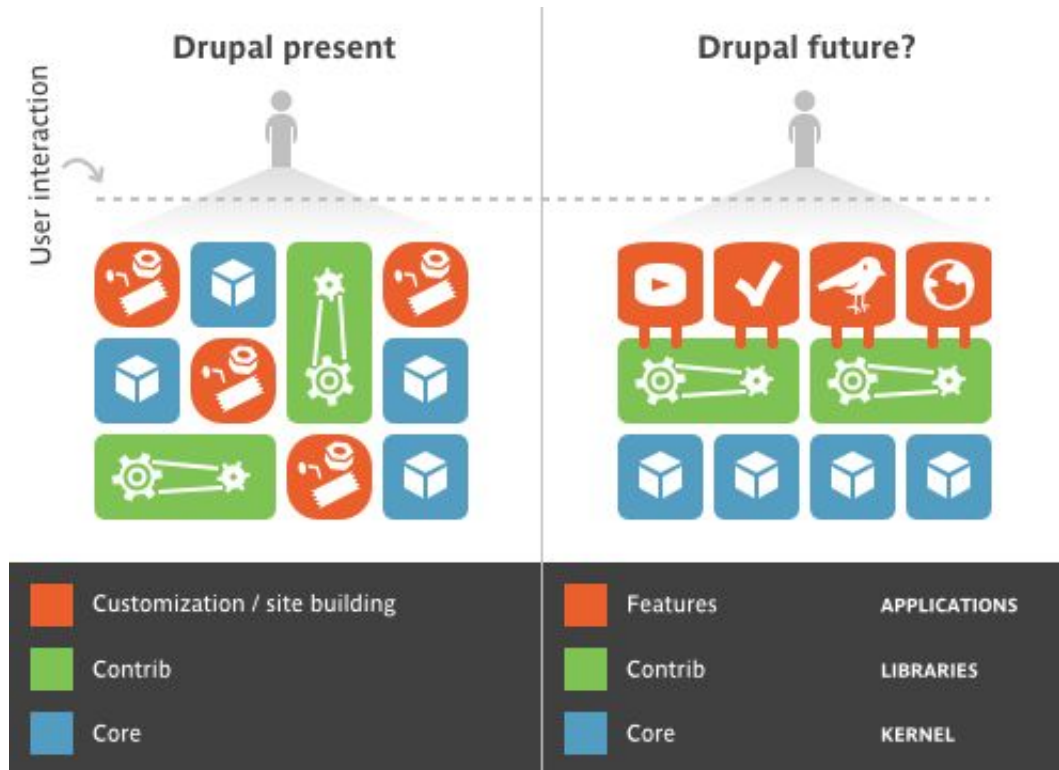
Модуль предоставляет интерфейс и API для построения функций (features).

Нужен для объединения сущностей и настроек сборки в пакеты

Статья:

<http://developmentseed.org/blog/2009/may/29/making-and-using-features-drupal>

Основная идея модуля Features



Manage

Create feature

Atrium

Features

Testing

Feature	Signature	State	Actions
<input checked="" type="checkbox"/> Atrium Blog The blog lets you have a conversation on a topic with your team. Incompatible with: spaces_blog	http://code.developmentseed.org ... 6.x-1.0-alpha4	Default	Recreate
<input checked="" type="checkbox"/> Atrium Notebook The notebook feature lets you store and share information and attachments.	http://code.developmentseed.org ... 6.x-1.0-alpha4	Default	Recreate
<input checked="" type="checkbox"/> Atrium Calendar The calendar lets you share events and meetings with your team.	http://code.developmentseed.org ... 6.x-1.0-alpha4	Default	Recreate
<input checked="" type="checkbox"/> Atrium Case Tracker The casetracker lets you assign tasks to yourself and others and track the progress on a project.	http://code.developmentseed.org ... 6.x-1.0-alpha4	Default	Recreate
<input checked="" type="checkbox"/> Atrium Shoutbox The shoutbox provides a team microblog.	http://code.developmentseed.org ... 6.x-1.0-alpha4	Default	Recreate
<input type="checkbox"/> Spaces Blog Example feature that demonstrates how to integrate a feature with Spaces. Incompatible with: atrium_blog	http://drupal.org 6.x-3.0-beta2	Disabled	Recreate
<input checked="" type="checkbox"/> Spaces Dashboard A dashboard space on user pages.	http://drupal.org 6.x-3.0-beta2	Overridden	Recreate

Save settings

Управление Features в Open Atrium

NAME: *

Atrium Blog

Machine name: atrium_blog [Edit]

DESCRIPTION: *

The blog lets you have a conversation on a topic with your team.

VERSION:

6.x-1.0-alpha4

URL OF UPDATE XML:

http://code.developmentseed.org/fserver

ADD COMPONENTS:

Strongarm
Spaces
Menu items
Content types
Permissions
Contexts
Feeds
Imagecache presets
Views
Dependencies

content

blog-field_referenced_book_page

context

spaces-feature-blog

ctools

context variable

menu

blog

node

blog

user

create blog content delete own blog content edit own blog content

variable

atrium_update_type_blog comment_blog comment_controls_blog comment_default_mode_blog
comment_default_order_blog comment_default_per_page_blog comment_form_location_blog
comment_preview_blog comment_subject_field_blog comment_upload_blog node_options_blog
notifications_content_type_blog og_content_type_usage_blog show_diff_inline_blog
show_preview_changes_blog upload_blog

views

atrium_blog atrium_blog_comments

Редактирование Feature Atrium Blog в Open Atrium

Имя	Size	Типе
+ atrium	12 items	папка
- atrium_blog	6 items	папка
 atrium_blog.defaults.inc	9,5 КБ	сценарий PHP
 atrium_blog.features.inc	2,1 КБ	сценарий PHP
 atrium_blog.features.node.inc	602 байта	сценарий PHP
 atrium_blog.features.views.inc	24,3 КБ	сценарий PHP
 atrium_blog.info	1,7 КБ	текстовый документ
 atrium_blog.module	1,7 КБ	сценарий PHP
+ atrium_book	7 items	папка
+ atrium_calendar	7 items	папка
+ atrium_casetracker	10 items	папка
+ atrium_groups	6 items	папка
+ atrium_members	8 items	папка
+ atrium_profile	7 items	папка
+ atrium_shoutbox	6 items	папка
+ atrium_test	5 items	папка
+ atrium_translate	4 items	папка
+ messaging_shoutbox	6 items	папка

- `atrium_blog.defaults.inc` — значения сущностей (сск field, permissions, и др.)
- `atrium_blog.feature.inc` — хуки, отвечающие за сущности
- `atrium_blog.features.node.inc` — создание типа материала
- `atrium_blog.features.views.inc` — создание представления
- `atrium_blog.module` — здесь можно писать свою логику

Модуль Strongarm

<http://drupal.org/project/strongarm>

Модуль предоставляет API для переопределения переменных (variables) ядра и других модулей .

Интегрируется с модулем Features.

Нужен для сохранения настроек модулей внутри Features.

Статья о модуле:

<http://developmentseed.org/blog/2009/dec/04/strongarm-2-leaner-and-meaner>

Strongarm

Variable	Storage	Value
admin_toolbar	Default	-
allowed_html_1	Default	<div> <a> ...
allowed_html_2	Default	<div> <a> ...
allowed_html_3	Default	<div> <a> ...
allowed_html_4	Default	<div> <a> ...
allowed_html_5	Default	<div> <a> ...
atrium_archivable_book	Default	TRUE
atrium_archivable_casetracker_basic_project	Default	TRUE
atrium_archivable_group	Default	TRUE
atrium_update_type_blog	Default	TRUE
atrium_update_type_book	Default	1
atrium_update_type_casetracker_basic_case	Default	1
atrium_update_type_casetracker_basic_project	Default	1
atrium_update_type_event	Default	1
atrium_update_type_feed_ical	Default	0
atrium_update_type_feed_ical_item	Default	0
atrium_update_type_group	Default	FALSE
atrium_update_type_profile	Default	FALSE
atrium_update_type_shoutbox	Default	0
book_allowed_types	Default	book, ...
casetracker default assign to	Default	Anonymous

Модуль Context

<http://drupal.org/project/context>

Позволяет создать контекстные условия и реакции на них.

Интегрируется с модулем Features.

Нужен для добавления блока в регион и установки активного пункта меню.

Статья о модуле и скринкаст:

<http://developmentseed.org/blog/2009/jan/30/easy-feature-building-spaces>

Условия

В качестве условий можно выбрать следующие (количество зависит от активных модулей):

- Язык материала
- Активный пункт меню
- Тип материала
- Термин таксономии
- Путь
- Роль пользователя
- Представление



Edit Clone Disable Export

NAME: *

spaces-feature-blog

TAG:

Blog

DESCRIPTION:

Require all conditions

Conditions

Trigger the activation of this context

<Add a condition> ▾

Node

[Views](#)

NODE:

- Blog entry
- Book page
- Event
- iCal Feed
- iCal Event
- Group
- Profile
- Shoutbox
- Case
- Project

Set on node form

Реакции

В качестве реакции можно выполнить следующие действия (зависят от активных модулей):

- Добавить блок в регион
- Переключить тему
- Установить активный пункт меню

Reactions

Actions to take when this context is active

<Add a reaction> ▾

Blocks

Menu

LAYOUT:

<Site default> ▾

Left sidebar + Add

Right sidebar + Add

⊕ Recent comments X

Content + Add

Header + Add

Space tools + Add

Page tools + Add

Palette + Add

ADMIN:

- Create content
- Administration menu

ATRIUM:

- Atrium: User account
- Atrium: Admin links
- Atrium: Create content
- Atrium: Search form
- Atrium: User links
- Atrium: Help
- Welcome (for admins)
- Welcome (for members)
- Atrium: Post

Save

Delete

Модуль Feature Server

<http://code.developmentseed.org/featureserver/>

Позволяет создавать проекты и делать релизы этих проектов, функций (feature) и тем (theme), а также дает возможность подписываться на обновления и получать уведомления о новых версиях через модуль Update Status (update).

Статья о модуле:

<http://developmentseed.org/blog/2009/jun/25/pushing-public-private-updates-your-feature-server>

Создаем проект

Создать Project

Project: *

Machine name: *

The machine-readable name for your project. This name must contain only lowercase letters, numbers, and underscores. **Example:** cooking_recipes.

Тип: *

Packaging method: *

Choose the packaging method to use for this project.

—▷ [Настройки меню](#)

Описание:

Отделить анонс от основного материала

Делаем релиз модуля

Создать Release

Package: *

Maximum Filesize: 8 MB

Allowed Extensions: *tgz tar gz*

Project: *

Core compatibility: * Major version: * Patch version: * Extra version:

Recommended

The recommended releases will be displayed on the project page. The latest recommended release per major version will be offered for update status.

Security release

—▷ [Настройки меню](#)

Notes:

Security issue update

Тема Rubik/Cube

<http://code.developmentseed.org/rubik/>

Тема для администраторского интерфейса, разработанная для совместной работы с модулем admin (версий 6.x-2.x).

Зависит от темы Тао (<http://code.developmentseed.org/tao/>), которая является базовой.

Статья по теме Rubik/Cube:

<http://developmentseed.org/blog/2009/nov/20/admin-rubik-improved-ui-drupal-admins>

Тема Rubik

Управление

По задачам

По модулям



Скрыть описания

Содержание

Управление содержанием сайта.



Содержимое

Просмотр, изменение и удаление материалов сайта.



Настройки публикации

Настройка режима публикации: длина анонса, необходимость просмотра перед публикацией и количество сообщений на главной странице.



Опросники

Просмотр всех опросников



Публикация RSS

Настройка количества пунктов в RSS-ленте и их характер (заголовки, анонсы, полный текст).



Резервное копирование и миграция

Создание резервной копии базы данных или восстановление из неё. А так же перенос данных на или с другого сайта на drupal.



Таксономия

Создание словарей и терминов для разбивки материалов по категориям.



Типы материалов

Управление материалами по типам, включая значения по умолчанию, размещение на главной странице и т.д.

Управление пользователями

Управление пользователями, группами и доступом к возможностям сайта.



Настройки пользователей

Настройка требований к пользователям, включая правила регистрации, сообщения по электронной почте и пользовательские изображения.



Пользователи

Конструкция сайта

Контроль над структурой и внешним видом вашего сайта.



Features

Manage features.



ImageCache

Administer imagecache presets and actions.



Views

Views are customized lists of content on your system; they are highly configurable and give you control over how lists of content are presented.



Блоки

Настройка расположения содержимого блоков в боковых колонках и других областях сайта.



Меню

Управление навигационным меню вашего сайта, основными и дополнительными ссылками. Например, переименование или упорядочивание пунктов меню.



Модули

Включение/выключение дополнительных модулей сайта.



Перевод интерфейса

Настройка перевода сайта и пользовательского интерфейса.



Синонимы

Изменение адресов страниц сайта путем создания синонимов.



Темы оформления


Выбор темы оформления для использования на сайте или тем оформления, которые смогут выбирать пользователи.



Форма контактов

Создание формы контактов для всего сайта и категорий для нее.















Тема Cube

 **Управление**

CAROUSEL VIEW CAROUSEL WEBFROM TEST СЛАЙДШОУ

localhost > Управление > Hello admin Logout

По задачам По модулям

Содержание	Конструкция сайта
<p>Управление содержанием сайта.</p> <p> Содержимое Просмотр, изменение и удаление материалов сайта.</p> <p> Настройки публикации Настройка режима публикации: длина анонса, необходимость просмотра перед публикацией и количество сообщений на главной странице.</p> <p> Опросники Просмотр всех опросников</p> <p> Публикация RSS Настройка количества пунктов в RSS-ленте и их характер (заголовки, анонсы, полный текст).</p> <p> Резервное копирование и миграция Создание резервной копии базы данных или восстановление из неё. А так же перенос данных на или с другого сайта на drupal.</p> <p> Таксономия Создание словарей и терминов для разбивки материалов по категориям.</p> <p> Типы материалов Управление материалами по типам, включая значения по умолчанию, размещение на главной странице и т.д.</p>	<p>Контроль над структурой и внешним видом вашего сайта.</p> <p> Features Manage features.</p> <p> ImageCache Administer imagecache presets and actions.</p> <p> Views Views are customized lists of content on your system; they are highly configurable and give you control over how lists of content are presented.</p> <p> Блоки Настройка расположения содержимого блоков в боковых колонках и других областях сайта.</p> <p> Меню Управление навигационным меню вашего сайта, основными и дополнительными ссылками. Например, переименование или упорядочивание пунктов меню.</p> <p> Модули Включение/выключение дополнительных модулей сайта.</p> <p> Перевод интерфейса Настройка перевода сайта и пользовательского интерфейса.</p>

Ресурсы и литература

Джон Вандюк. CMS Drupal: система для создания сайтов и управления ими, 2-е изд. : Пер. с англ. - М. : ООО «И.Д. Вильямс», 2009.

Installation Profile Utilities - <http://drupal.org/node/180078>

Writing an installation profile - <http://drupal.org/node/67921>

Компания DeelopmentSeed - <http://developmentseed.org/>

Сборка Open Atrium - <http://openatrium.com/>

Сборка Managing News - <http://www.managingnews.com/>

Компания Phase2 Technology - <http://www.phase2technology.com/>

Сборка OpenPublish - <http://openpublishapp.com/>

Модуль Features - <http://drupal.org/project/features>

<http://developmentseed.org/blog/2009/may/29/making-and-using-features-drupal>

Ресурсы и литература (продолжение)

Модуль Strongarm - <http://drupal.org/project/strongarm>
<http://developmentseed.org/blog/2009/dec/04/strongarm-2-leaner-and-meaner>

Модуль Context - <http://drupal.org/project/context>
<http://developmentseed.org/blog/2009/jan/30/easy-feature-building-spaces>

Модуль Feature Server - <http://code.developmentseed.org/featureserver/>
<http://developmentseed.org/blog/2009/jun/25/pushing-public-private-updates-your-feature-server>

Тема Rubik/Cube - <http://code.developmentseed.org/rubik/>
<http://developmentseed.org/blog/2009/nov/20/admin-rubik-improved-ui-drupal-admins>

Тема Tao - <http://code.developmentseed.org/tao/>

Модуль Install Profile API - http://drupal.org/project/install_profile_api

Докладчик

Ершов Андрей

ershov.andrey@gmail.com

Компания ARDAS Group, Днепропетровск

<http://ardas.dp.ua>

info@ardas.dp.ua

Skype: **fat.soft**

ICQ: **198-489-567**