



# СОЦИАЛЬНЫЕ ПЕНСИИ

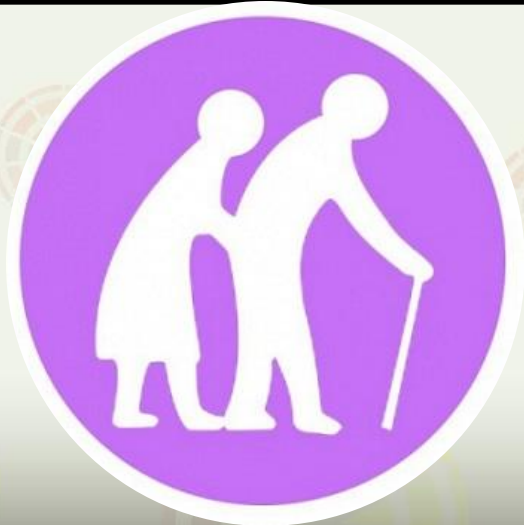
Подготовила:  
Порошина Л.В., гр.ю102

**СОЦИАЛЬНАЯ ПЕНСИЯ** - разновидность пенсионного обеспечения, предоставляемого вне зависимости от трудового вклада всем гражданам, которые нуждаются в текущем доходе, но не приобрели права на трудовую пенсию. Размер социальной пенсии устанавливается с учетом величины прожиточного минимума.



В соответствии с действующим пенсионным законодательством право на получение социальной пенсии имеют **следующие категории нетрудоспособных граждан:**

1. Инвалиды I, II и III группы, в том числе инвалиды с детства;
2. Дети-инвалиды;
3. Дети в возрасте до 18 лет, а также старше этого возраста, обучающиеся по очной форме по основным образовательным программам в организациях, осуществляющих образовательную деятельность, до окончания ими такого обучения, но не дольше чем до достижения ими возраста 23 лет, потерявшие одного или обоих родителей, и дети умершей одинокой матери;
4. Граждане из числа малочисленных народов Севера, достигшие возраста 55 и 50 лет (соответственно мужчины и женщины);
5. Граждане, достигшие возраста 65 и 60 лет (соответственно мужчины и женщины).



## Перечень документов, которые необходимо предоставить в территориальный орган ПФР для оформляемой социальной пенсии:

- паспорт
- документ, подтверждающий принадлежность к малочисленным народам Севера
- документы об установлении инвалидности и о степени ограничения трудоспособности
- о смерти кормильца
- о смерти другого родителя;
- документы, подтверждающие, что умершая являлась одинокой матерью.

Кроме того, в необходимых случаях прилагаются следующие документы:

- подтверждающие родственные отношения с умершим кормильцем;
- удостоверяющие личность и полномочия законного представителя (усыновителя, опекуна, попечителя);
- о месте пребывания или фактического проживания на территории РФ
- о причинно - следственной связи инвалидности или смерти кормильца с совершением гражданином умышленного уголовно наказуемого деяния либо умышленным нанесением им ущерба своему здоровью;
- об умышленном уголовно наказуемом деянии или умышленном нанесении ущерба своему здоровью.

Право на социальную пенсию имеют постоянно проживающие в Российской Федерации **нетрудоспособные граждане**.

Социальная пенсия **по инвалидности** устанавливается:

- ✓ Инвалидам I, II и III группы, в том числе инвалидам с детства;
- ✓ Детям-инвалидам.

Социальная пенсия **по старости** устанавливается:

- ✓ Гражданам из числа малочисленных народов Севера, достигшим возраста 55 и 50 лет (соответственно мужчины и женщины);
- ✓ Гражданам, достигшим 65 и 60 лет (соответственно мужчины и женщины).

Социальная пенсия **по случаю потери кормильца** устанавливается:

- ✓ Детям в возрасте до 18 лет, а также старше этого возраста, обучающимся по очной форме по основным образовательным программам в организациях, осуществляющих образовательную деятельность, до окончания ими такого обучения, но не дольше чем до достижения ими возраста 23 лет, потерявшим одного или обоих родителей, и детям умершей одинокой матери.

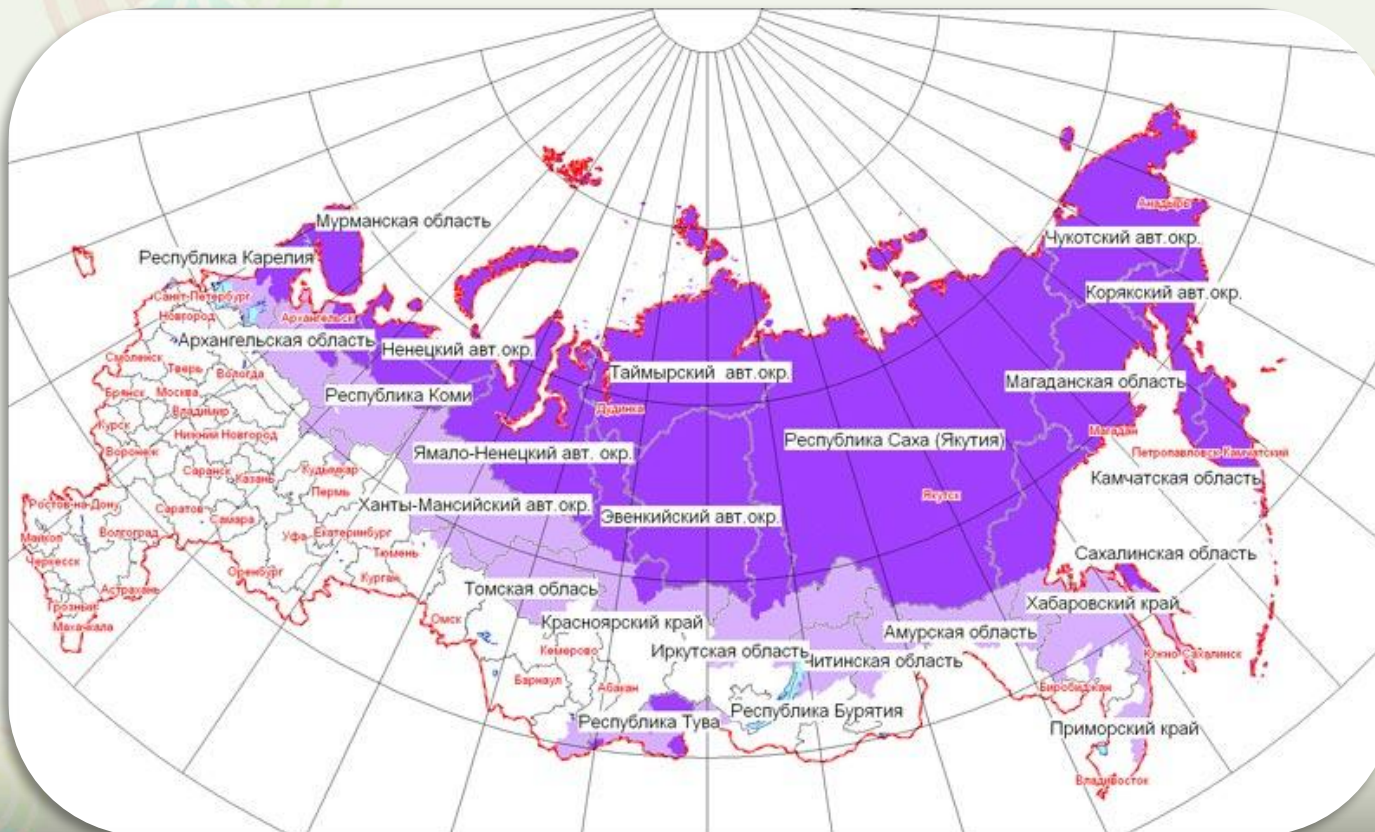
**Факт оплачиваемой трудовой деятельности на выплату социальной пенсии не влияет**, за исключением социальной пенсии, назначенной гражданам, достигшим возраста 65 и 60 лет (соответственно мужчины и женщины).

## РАЗМЕРЫ СОЦИАЛЬНОЙ ПЕНСИИ НЕТРУДОСПОСОБНЫХ ГРАЖДАН

Категория получателей пенсии	Размер пенсии
<ul style="list-style-type: none"><li>Граждане из числа малочисленных народов Севера, достигшие возраста 55 и 50 лет</li><li>Граждане, достигшие возраста 65 и 60 лет</li><li>Инвалиды II группы (за исключением инвалидов с детства)</li><li>Дети в возрасте до 18 лет и старше, обучающиеся по очной форме в образовательных учреждениях, но не дольше чем до достижения ими возраста 23 лет, потерявшие одного из родителей</li></ul>	4323,74 рубля в месяц
<ul style="list-style-type: none"><li>Инвалиды с детства I группы</li><li>Дети инвалиды</li></ul>	10376,86 рублей в месяц
<ul style="list-style-type: none"><li>Инвалиды с детства II группы</li><li>Инвалиды I группы</li><li>Дети в возрасте до 18 лет и старше, обучающиеся по очной форме в образовательных учреждениях, но не дольше чем до достижения ими возраста 23 лет, потерявшие обоих родителей и дети умершей одинокой матери</li></ul>	8647,51 рублей в месяц
<ul style="list-style-type: none"><li>Инвалиды III группы</li></ul>	3675,20 рублей в месяц

# РАЗМЕРЫ СОЦИАЛЬНЫХ ПЕНСИЙ ГРАЖДАНАМ, ПРОЖИВАЮЩИМ В РАЙОНАХ КРАЙНЕГО СЕВЕРА И ПРИРАВНЕННЫХ К НИМ МЕСТНОСТЯХ, В РАЙОНАХ С ТЯЖЕЛЫМИ КЛИМАТИЧЕСКИМИ УСЛОВИЯМИ

Размеры социальной пенсии гражданам, проживающим в районах Крайнего Севера и приравненных к ним местностях, в районах с тяжелыми климатическими условиями, определяемых Правительством Российской Федерации, увеличиваются на соответствующий районный коэффициент, устанавливаемый Правительством Российской Федерации на весь период проживания в данной местности. При выезде граждан из этих районов на новое постоянное место жительства размер пенсии определяется без учета районного коэффициента.



После повышения средняя трудовая пенсия с 1 апреля 2014 года, согласно последним новостям из Пенсионного фонда (ПФР), достигнет уровня в **11,6 тысячи рублей**. Социальные пенсии возрастут до среднего по стране уровня в 7,5 тысячи рублей. Планируется, что трудовые пенсии прибавят в росте в текущем году аж три раза. Первое повышение состоялось еще в феврале 2014 года – на 6,5% (согласно прошлогоднему уровню инфляции).



Нынешняя индексация трудовых пенсий с 1 апреля 2014 года составила 1,7% – она определяется ростом доходов ПФР за прошлый год в перерасчете на одного пенсионера. А на рост доходов ПФР, в свою очередь, влияет рост зарплат по стране, а также в каком объеме работодатели уплачивали страховые взносы за своих работников.



Индексация социальных пенсий с 1 апреля 2014 года доведет средний размер пенсии детям-инвалидам до **11,2 тысячи рублей**, инвалидам вследствие военной травмы и участникам Великой Отечественной войны, получающим две пенсии, – около **27 тысяч рублей** и **28,2 тысячи рублей** соответственно. Параметры индексации определяются исходя из роста уровня прожиточного минимума за 2013 год. На 5% с 1 апреля увеличиваются ежемесячные денежные выплаты для ветеранов, инвалидов, людей, подвергшихся радиационному облучению и прочим категориям граждан – таких в стране сейчас примерно 16,2 миллиона.



**Спасибо за внимание!**