

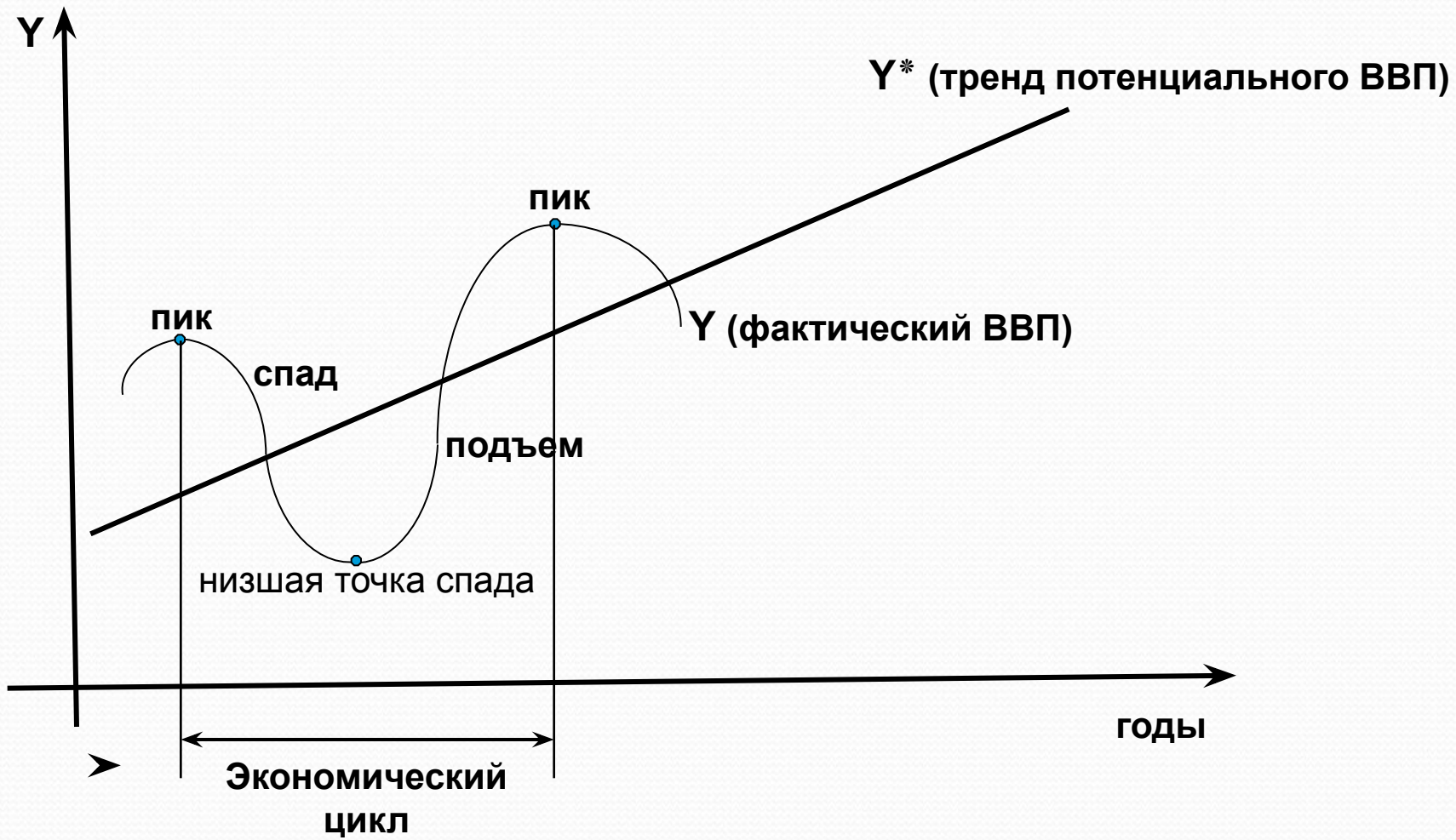
Экономический цикл и динамика основных макроэкономических показателей.

Экономический цикл – периодические спады и подъемы деловой активности.

Экономический цикл – периодические колебания деловой активности.

Экономический цикл – периодические колебания Уровней занятости, производства и инфляции.

Экономический цикл – период развития экономики между двумя одинаковыми состояниями деловой конъюнктуры.



Колебания фактического ВВП вокруг экономического потенциала характеризуются показателем разрыва (отклонения) ВВП:

$$\text{gap GDP} = \frac{Y - Y^*}{Y^*},$$

где Y – фактический объем производства, измеряемый в ВВП,

Y^* - потенциальный объем производства (потенциальный ВВП)

Потенциальный ВВП (экономический потенциал) – объем производства при полной занятости ресурсов.

Полная занятость ресурсов – поддержание доли незагруженных производственных мощностей на уровне 10-20% от общего объема и естественного уровня безработицы в размере 6,5 -7,5% от общей численности рабочей силы.

В зависимости от поведения экономических показателей на разных фазах экономического цикла выделяют:

проциклические показатели – показатели, величина которых изменяется в соответствии с фазами цикла;

контрциклические показатели – показатели, величина которых растет при спаде и снижается при подъеме:

ациклические показатели – показатели, изменение которых не связано с фазами экономического цикла.

Наряду с классификацией макроэкономических параметров в соответствии с их циклическими свойствами используется классификация по признаку синхронизации, когда экономические переменные различают в зависимости от того, **достигают ли они максимума (минимума) до или после достижения экономикой высшей (низшей) поворотной точки экономического цикла.** По данному признаку в Национальном бюро экономических исследований выделяют три типа макроэкономических параметров: ***опережающие, запаздывающие и соответствующие.***

- **Опережающие** параметры достигают максимума или минимума перед приближением пика или низшей точки экономической активности.
- **Запаздывающие** параметры достигают максимума или минимума после достижения пика или низшей точки экономической активности.
- **Соответствующие** параметры изменяются одновременно с динамикой экономической активности.

Индекс опережающих индикаторов включает следующие показатели:

1. **Средняя продолжительность рабочей недели.** Сокращение средней продолжительности рабочей недели указывает на возможное сокращение в будущем объема ВВП.
2. **Первичные заявки на получение страховки по безработице.** Увеличение числа первичных требований на получение пособий по безработице связано с падающим уровнем занятости и выпуска.
3. **Новые заказы на поставку потребительских товаров.** Сокращение числа таких заказов предшествует сокращению ВВП.
4. **Курс акций.** Падение курса акций отражает ожидаемое сокращение продаж корпораций и падение прибылей, вызывает сокращение потребительских расходов и делает эмиссию новых акций менее привлекательной для фирм, что может вызвать падение ВВП.
5. **Контракты и заказы на новые машины и оборудование.** Сокращение объема заказов на производственное оборудование и другие инвестиционные товары означает сокращения в будущем объема ВВП.

6. **Число лицензий на строительство жилья.** Сокращение этого показателя предшествует сокращению инвестиций и объема ВВП.
7. **Выполнение заказов на поставки материалов и комплектующих изделий.** Улучшение деятельности торговых предприятий по своевременной поставке заказчикам материалов и комплектующих изделий свидетельствует о сокращении спроса со стороны предпринимательского сектора и о возможном снижении ВВП.
8. **Изменение портфеля заказов на товары длительного пользования.** Сокращение объема портфеля заказов на товары длительного пользования свидетельствует о сокращении совокупного спроса и последующем снижении ВВП.
9. **Изменение цен на некоторые виды сырья.** Снижение цен на сырье нередко предшествует падению объема ВВП.
10. **Предложение денег.** Сокращение предложения денег обычно ассоциируется с падением ВВП.
11. **Индекс потребительских ожиданий.** Снижение данного индекса, отражающее падение доверия покупателей, предвещает сокращение потребительских расходов и ВВП.

Если на протяжении трех месяцев подряд идет сокращение или повышение этого сводного индекса из 11 компонент, то это означает, что экономика в целом будет развиваться в том же направлении. Однако, данный индекс не гарантирует точного макроэкономического прогноза.

Виды экономических циклов

Продолжительность функционирования различных видов физического капитала является основой классификации экономических циклов. Выделяют:

- **Столетние циклы** (основа – научные открытия и технические нововведения, вызывающие переворот в технологии производства);
- **Циклы Кондратьева** (основа - продолжительность службы пассивной части капитала – промышленных и непромышленных зданий и сооружений); длятся 40-60 лет;
- **Классические циклы.** Продолжительность классических циклов ранее составляла 10-12 лет, в настоящее время 5-8 лет. Основа – продолжительность службы активной части капитала – производственного оборудования;
- **Циклы Китчена.** Продолжительность 2-4 года. Основа – изменение запасов, изменения в банковском деле и оптовых ценах.

Великая Депрессия в США – экономический спад классического типа.

За 1929-1932 гг. **ВВП** США упал на 30%

Безработица выросла с 3 до 25% (даже в 1937 г. безработица составляла 14,3%)

Чистые инвестиции за 1931-1935 гг. имели отрицательные значения

Активность фондового рынка с сентября 1929 г. по март 1933 г. упала на 80%

Индекс потребительских цен в этот же период упал на 25%

Причины цикличности

В макроэкономике пока не разработана интегральная теория экономического цикла. Экономисты разных направлений концентрируют свое внимание на разных причинах цикличности:

1. *Монетаристы* объясняют цикличность расширением и сжатием денежного обращения и кредита.
2. *Лукас, Барро и Сарджент* полагают что циклы возникают, когда из-за неправильного восприятия изменения цен и заработной платы люди начинают предлагать на рынке слишком много или слишком мало труда.
3. *Калдор* считает, что экономический цикл является следствием изменений спроса и предложения реального капитала.
4. В соответствии с теорией «реального» экономического цикла циклы возникают, когда отрицательные или положительные шоки производительности в одном секторе распространяются на остальную экономику, вызывая резкие колебания совокупного предложения.

Безработица

Уровень безработицы рассчитывается как:

$$u = \frac{U}{L},$$

где U – численность безработных;

L – численность рабочей силы

$$L = E + U,$$

где E – численность безработных

(!) численность рабочей силы \neq численности
трудоспособного населения

К категории *не включаемых в состав рабочей силы* относятся:

Институциональное население (находится на содержании государственных институтов):

- отбывающие срок заключения
- находящиеся в специализированных медицинских учреждениях
- инвалиды

Выбывшие из состава рабочей силы:

- студенты дневного отделения
- пенсионеры (как по возрасту, так и по состоянию здоровья)
- домохозяйки
- бродяги
- лица, отчаявшиеся найти работу и прекратившие ее поиски

Формы безработицы:

- **Фрикционная** – связана с поисками и ожиданием работы, поскольку
 - информация о вакансиях и претендентах на рабочие места несовершенна
 - территориальное перемещение работников также требует времени
- **Структурная** - связана с несоответствием структуры спроса на рабочую силу со структурой ее предложения вследствие научно-технического прогресса
- **Циклическая**

Сочетание фрикционной и структурной безработицы характеризует **естественный уровень безработицы**, или уровень безработицы при полной занятости.

Также может быть использован термин **NAIRU** (Non-Accelerating Inflation Rate of Unemployment), который фиксирует внимание на том, что при этом уровне безработицы инфляция стабилизируется. Рассчитывается как результат усреднения фактического уровня безработицы в экономике за предыдущие 10 лет и последующие 10 лет (на основе использования прогнозных оценок).

Циклическая безработица возникает в период спада в экономике и представляет собой отклонение фактического уровня безработицы от естественного.

u^* - естественный уровень безработицы;

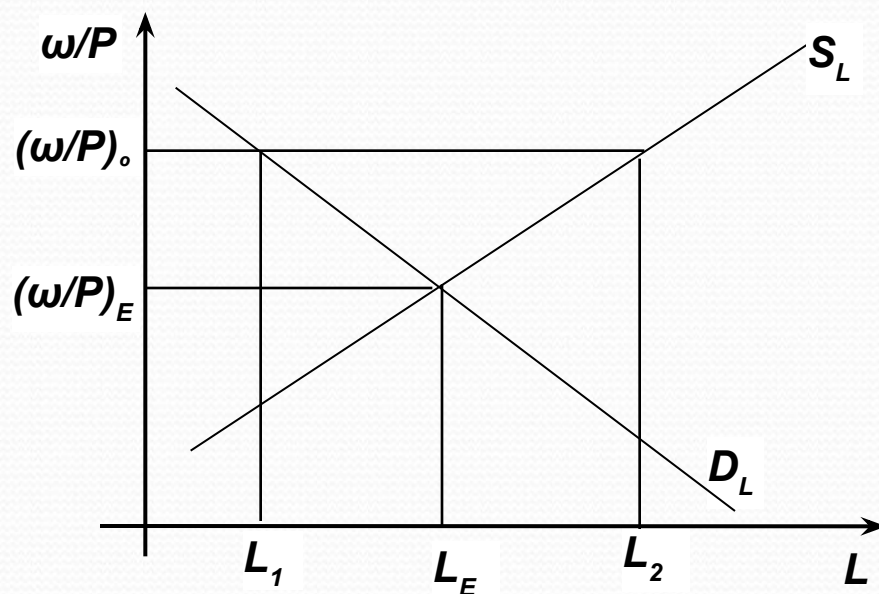
u - фактический уровень безработицы

Если в экономике спад, то **$u > u^*$** и в экономике естественный уровень безработицы дополняется циклической безработицей **$(u - u^*)$** .

Если в экономике подъем, то **$u < u^*$** , то циклическая безработица отсутствует и наблюдается сверхзанятость.

Причины существования естественного уровня безработицы

1. Увеличение времени поиска работы в условиях системы страхования по безработице.
2. Жесткость заработной платы. Жесткость заработной платы порождает «безработицу ожидания».



Неравновесие на рынке труда обусловлено:

1. Законодательное закрепление минимума заработной платы;
2. Использование контрактной системы на рынке труда (профсоюзы, индивидуальные трудовые соглашения);
3. Незаинтересованность самих фирм в снижении уровня оплаты труда.

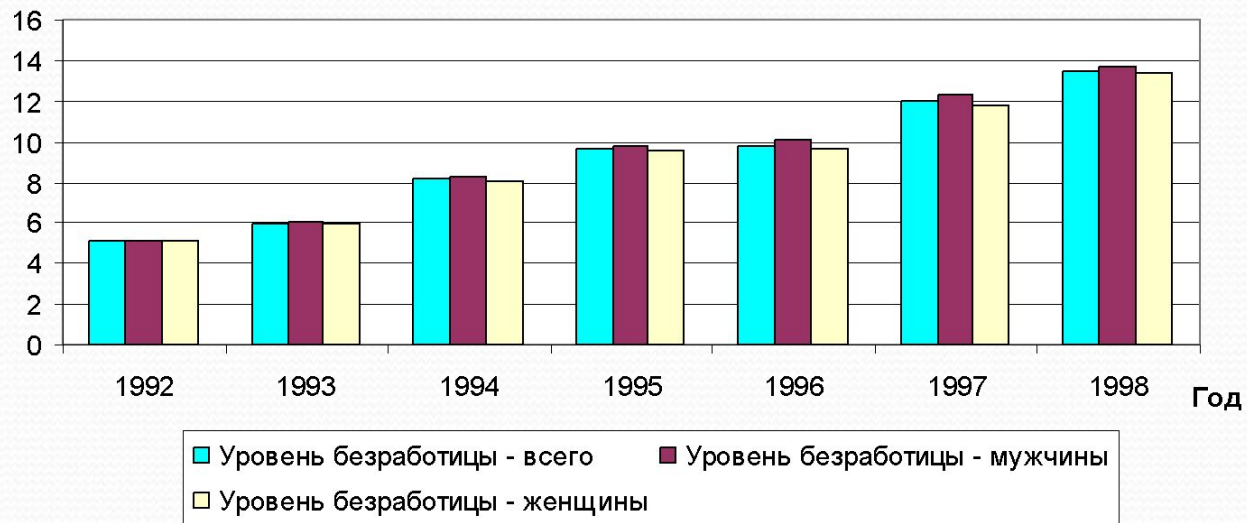
Изменение численности рабочей силы в России

Численность экономически активного населения (тыс.чел.)



Изменение уровня безработицы в России

Уровень безработицы (%)



Анализ изменения численности рабочей силы и уровня безработицы показывает, что за рассматриваемый период 1992 – 1998 гг. в экономике России ситуация в сфере занятости постоянно ухудшалась. К числу причин растущей безработицы следует отнести:

- спад производства, вызванный началом проведения в России экономических реформ и переходом предприятий к рыночным началам хозяйствования;
- спад производства, вызванный структурными изменениями в российской экономике;
- недостаточная способность к адаптации отдельных категорий населения к новым условиям, сложившимся в экономике России 90-х годов.

С 1999 г. уровень безработицы в России снижался:

1999 г. - 12,6%

2000 г. - 9,8%

2001 г. - 8,9%

2002 г. - 8,6%

Закон Оукена связывает колебания ВВП с колебаниями уровня безработицы и позволяет оценить экономические последствия безработицы на уровне общества. Закон Оукена используется в следующих интерпретациях:

$$\frac{Y - Y^*}{Y^*} = -\beta(u - u^*) \quad (1)$$

$$\frac{Y - Y_{-1}}{Y_{-1}} \times 100\% = 3\% - 2(u - u_{-1}) \quad (2)$$