

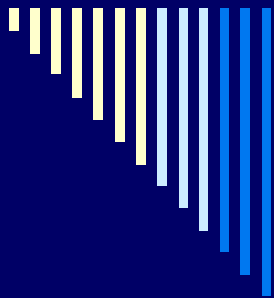
# Формирование абсолютной монархии в России. Место таможенных органов в новой системе управления

# Причины реформ

- Социально-экономическое, политическое и культурное отставание России от Западной Европы.
- Ослабление международного положения России. Угроза потери независимости

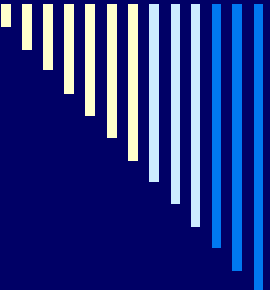







- Петровские преобразования были направлены на европеизацию внутренней жизни российского общества и модернизацию социально – экономического и государственного строя России.



- 
- 
- 1. Каким было состояние экономики накануне петровских реформ?
  - 2. Как вы думаете в чем причины активного вмешательства государства в хозяйственные области?
  - 3. В каких отраслях и почему стали появляться мануфактуры?
  - 4. Каким образом русское правительство сумело защитить свою промышленность от европейских конкурентов?

# Цели экономических преобразований

- Обеспечение армии и флота оружием, обмундированием, снаряжением
- Развитие промышленности, преодоление экономической отсталости
- Развитие внутренней и внешней торговли России

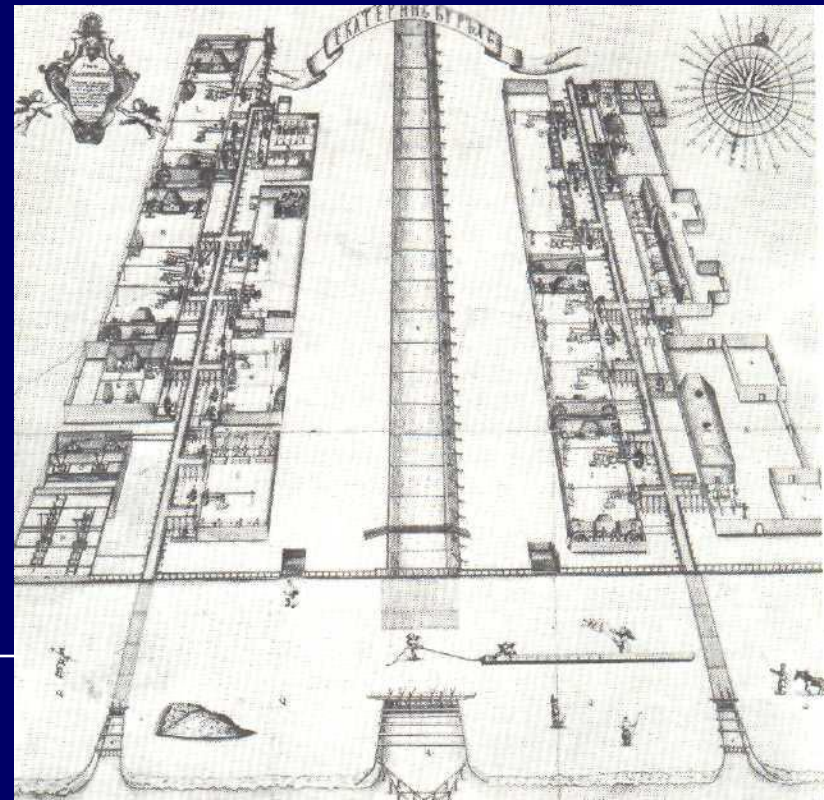
*Создание мануфактур и заводов  
(75 металлургических заводов  
к середине XVIII в.)*



- Организующей силой в создании отечественной промышленности было государство. Значительная часть мануфактур и заводов были государственными



План Екатеринбургского завода.  
Гравюра начала XVIII века



# Труд на мануфактурах

## ВОЛЬНОНАЕМНЫЙ

Гулящие, беглые  
люди  
(первые годы 18 в.)

Квалифицированные  
работники

## ПРИНУДИТЕЛЬНЫЙ

Приписные крестьяне

Посессионные крепостные  
крестьяне, принадлежащие  
мануфактуристам



# Особенности государственных мануфактур





- В ходе реформ произошел переход к преимущественному использованию принудительного труда крепостных крестьян на мануфактурах и заводах



# Торговая политика государства

- I период (1700 - 1719)

Система невысоких пошлин и налогов для быстрого обогащения казны. Монополия государства почти на все виды товаров.

## Последствия:

1. Получение значительных средств казной на нужды армии и флота.
2. Разрушение старых деловых связей купечества, разорение торговых фамилий

- II период (1719-1725 )

Переход к политике меркантилизма и протекционизма –накоплению денег в стране с помощью покровительства отечественной торговли.

**Последствия:**

1. Развитие торговли. Превышение вывоза товаров над ввозом их в страну.
2. Накопление капитала.
3. Рост молодой российской промышленности.



# Реформы государственного аппарата управления



Исходные  
идеи  
преобразов  
ания  
Петра I

- ❑ Государство – творение человека, а не Бога
- ❑ Система управления страной может быть изменена, улучшена.
- ❑ Государство может взять на себя часть прав общества во имя поддержания общественного порядка и безопасности

Эти идеи европейских философов во многом определили активное вмешательство государства во все сферы жизни и деятельности общества

# Основные принципы деятельности новых органов власти

1. Функциональность  
и жесткая  
регламентация  
деятельности

Введение отраслевого управления страной  
(Камер-коллегия занималась только сбором налогов и т.д.)

Строгое разграничение властных полномочий  
и ведомственных обязанностей

2. Строгая  
иерархия  
Органов власти



Жесткая система подчинения  
одних властных структур другим

**1722 – «Табель о рангах», согласно которому продвижение по службе всецело зависело от личных заслуг и выслуги лет**



# Органы власти и управления в 20-70-е гг. 18 в.





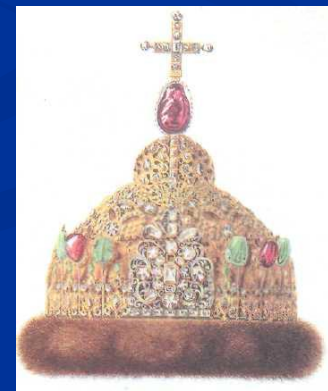


**1722 г.** – по решению Сената царь  
получил титул –

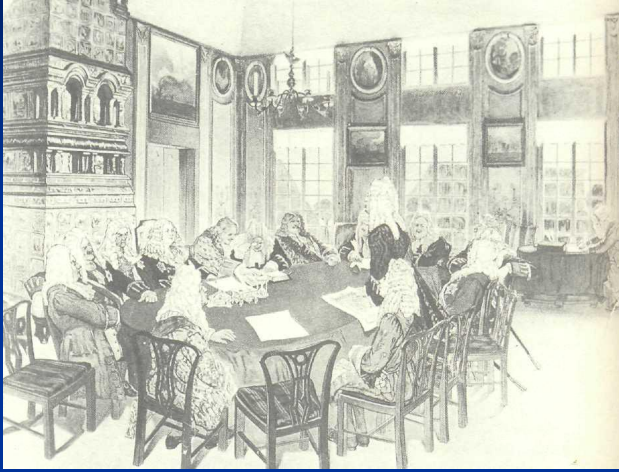
*Император Всероссийский;*

за ним утвердилось почетное имя

*Петр Великий, Отец отечества*



# 1711г. – Правительственный сенат (высшее правительственное учреждение)



- Законодательные функции
- Распорядительные функции
- Судебные функции
- Контролировал работу гос. аппарата

**9 сенаторов назначались царем**

**Решение принималось на общем собрании**

Деятельность Сената контролировал  
генерал - прокурор



П.И. Ягужинский – «око государево»

# Духовная коллегия Синод

- Петр упразднил патриаршество.
- Церковными делами управлял Синод (духовная коллегия). В его состав вошли представители высшего духовенства.
- Высшее духовенство назначалось царем.
- Петр I фактически стал Главой русской православной церкви.

# Причина наступления государства на церковь

Возможность  
использования  
богатых материальных и  
денежных ресурсов церкви

Патриарх всея Руси в  
глазах  
народа был вторым  
государем

Оппозиционное настроение части  
духовенства реформам Петра I



Установление абсолютной монархии сопровождалось утратой церковью самостоятельности – подчинением духовной власти светской.

# Коллегии

(12)

(введены вместо приказов)

- Военная коллегия                      армия
- Адмиралтейств –коллегия            флот
- Коллегия иностранных дел        внешняя политика
- Берг-коллегия                        тяжелая промышленность
- Мануфактур-коллегия                легкая промышленность
- Коммерц-коллегия                    торговля
- Камер-коллегия                      государственные доходы
- Штатс-контр-коллегия                государственные расходы
- Ревизион-коллегия                    контроль за финансами
- Юстиц-коллегия                      контроль за судопроизводством
- Вотчинная коллегия                землевладение
- Главный магистрат                    городское управление
- Тайная канцелярия                государственные преступления

**Коллегии возглавлял президент. Решение принималось коллективно.**

# *Денежная реформа*

- Новые виды монет, включая медные.



- 1711 г. – новая денежная реформа ( в монетах снижено содержание серебра на 20%)

# *Налоговая реформа*

- **1714 г.** — подворно-подушная перепись населения.
- **1718-1724 гг.** — введена подушная подать, вместо налога со двора.







- **Реформы Петра I привели к установлению в России абсолютной монархии – формы правления, при которой законодательная, судебная и исполнительная власть в стране принадлежала всецело главе государства (императору). Власть царя никем и ничем не ограничена.**



Коммерц - коллегия

Служба таможенных бурмистров

Таможни

Таможенные заставы