

Система таможенного управления при Петре I.

Выполнили:
студентки группы Ю-104,
Панова Екатерина и
Дудина Антонина.

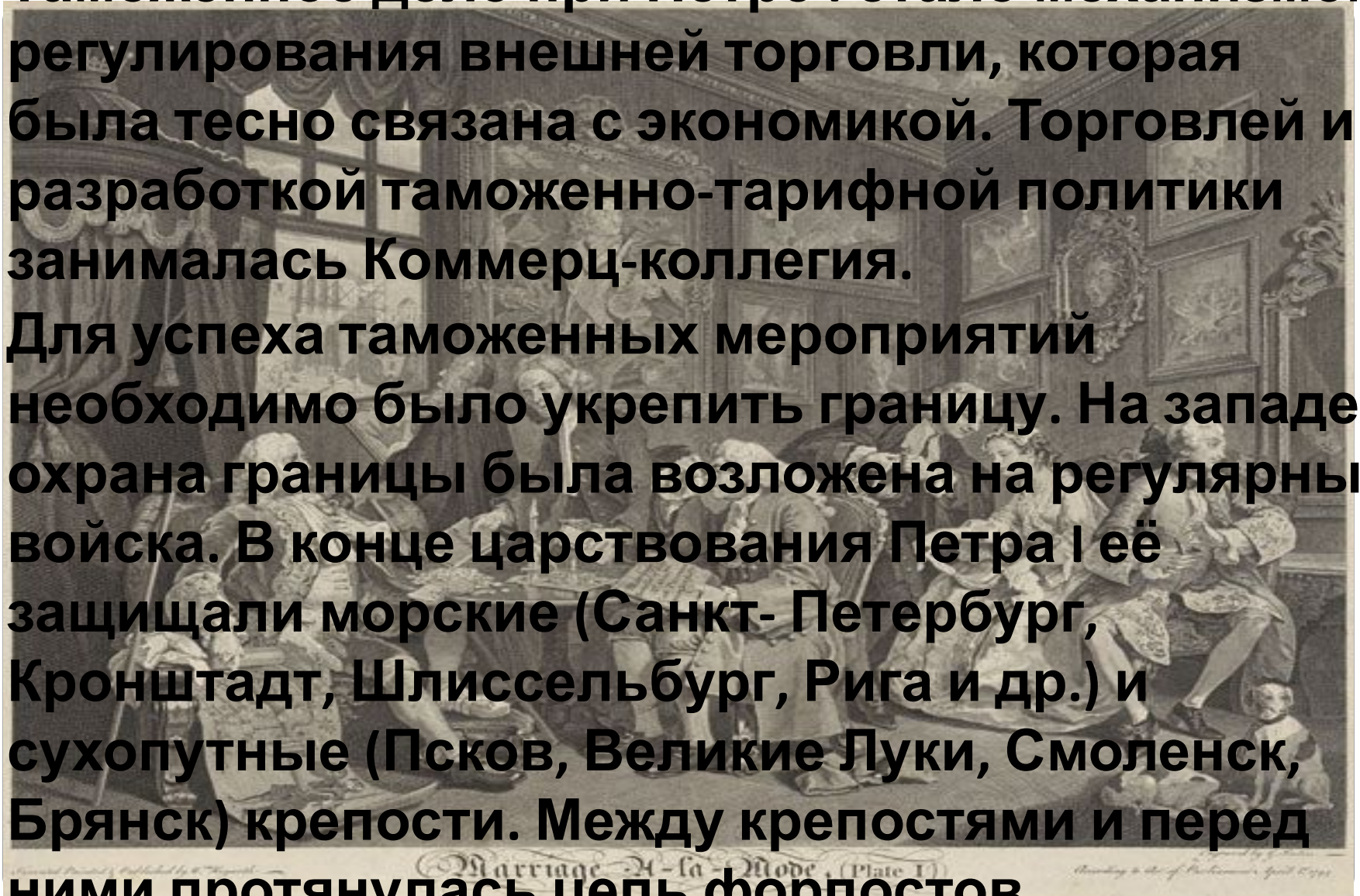
- К концу XVII в. в России сложилась таможенная система, хотя её структура ещё не была стабильной.
- Вообще до начала XVIII в. в Российском государстве таможенные тарифы были рассчитаны лишь на решение фискальных задач. Сумма таможенных пошлин не превышала 10 % стоимости товаров, т.е. **проводилась политика свободной торговли**, что не стимулировало развитие промышленности и ремесленного производства.

● В связи с проведением Петровских реформ, открытием новых заводов, фабрик и мануфактур, расширением внешней торговли **принимались меры по защите экономических интересов России**. На это была направлена таможенная политика, в формировании которой принимал сам Пётр I.



● Таможенное дело при Петре I стало механизмом регулирования внешней торговли, которая была тесно связана с экономикой. Торговлей и разработкой таможенно-тарифной политики занималась Коммерц-коллегия.

● Для успеха таможенных мероприятий необходимо было укрепить границу. На западе охрана границы была возложена на регулярные войска. В конце царствования Петра I её защищали морские (Санкт-Петербург, Кронштадт, Шлиссельбург, Рига и др.) и сухопутные (Псков, Великие Луки, Смоленск, Брянск) крепости. Между крепостями и перед ними протянулась цепь форпостов.



- По инициативе Петра I 31 января 1724 г. начал действовать **протекционистский таможенный тариф**.

- В нем было установлено, что если внутреннее производство продукта достигает четвертой части его количества, ввозимого из-за границы, то пошлины равнялись четверти его стоимости, если треть - пошлины составляли треть стоимости. Если же государство производит продукт в размере половины привоза, то пошлина составляла 50 %. Если производство превышало привоз, то пошлина устанавливалась в размере трех четвертей стоимости ввозимого товара.

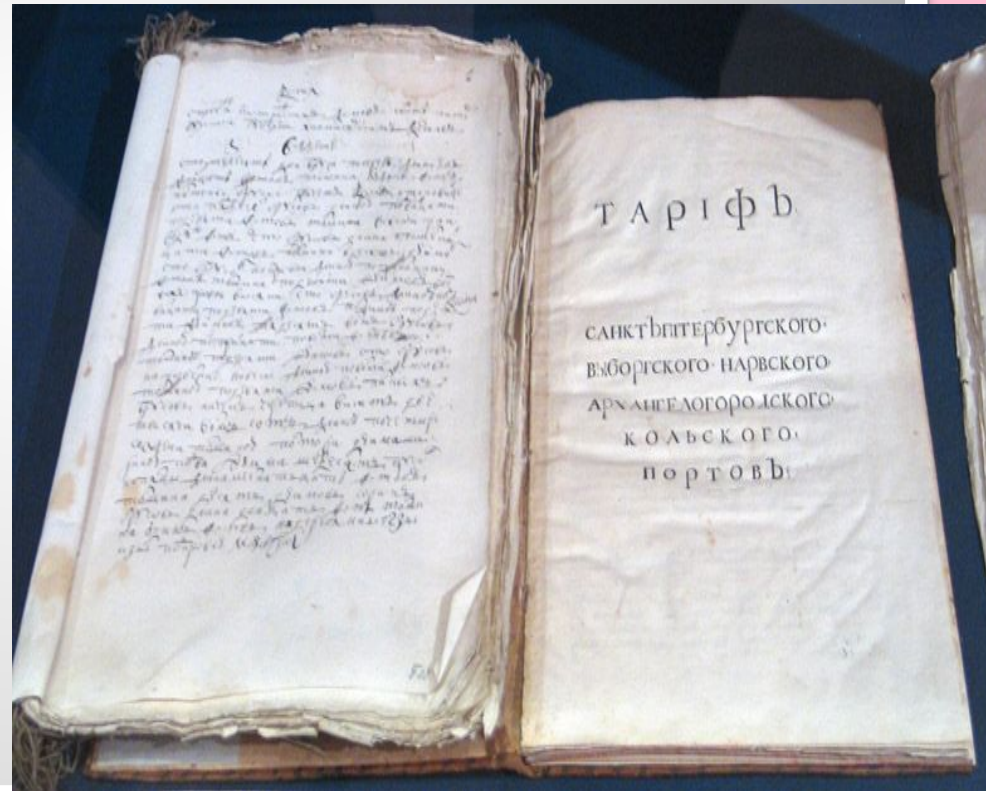
- Размер пошлины возрастал по мере роста производства товара в России. Таможенную пошлину можно было рассматривать как премию производителям.



- Протекционистский тариф 1724 г. регулировал внешнюю торговлю в интересах обеспечения конкурентоспособности российской промышленности, но в то же время способствовал развитию контрабанды.

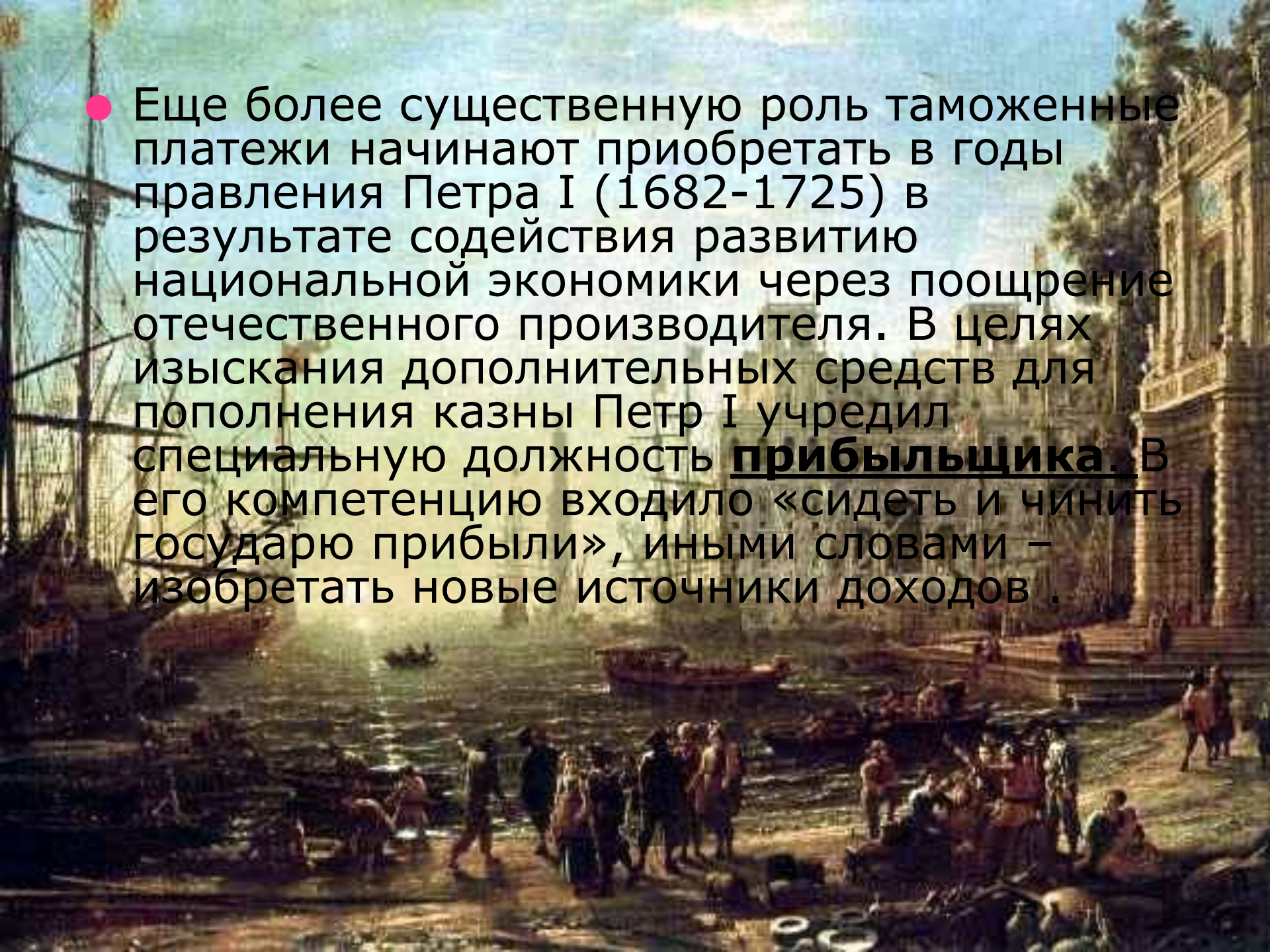


- Протекционистский тариф 1724 г. просуществовал до 1731 г., пока не был принят новый тариф.
- В соответствии с ним на товары, не производившиеся в стране, вводилась умеренная пошлина (от 4 до 10 %), на производившиеся - повышенная (до 20 %).
- Этот тариф исключал возможность покровительственной системы, в которой так нуждалась зарождавшаяся русская промышленность.



- В конце XVII века взимание таможенных пошлин и сборов осуществляли Приказ Большой казны, Большая таможня, Посольская новая таможня, Мытная изба, Конюшенный приказ, Номерная изба, таможенные избы в уездах .

- Еще более существенную роль таможенные платежи начинают приобретать в годы правления Петра I (1682-1725) в результате содействия развитию национальной экономики через поощрение отечественного производителя. В целях изыскания дополнительных средств для пополнения казны Петр I учредил специальную должность прибыльщика. В его компетенцию входило «сидеть и чинить государю прибыли», иными словами – изобретать новые источники доходов.



- Начало совершенствования организации таможенного дела относится к концу первой четверти XVIII века, когда в 1718 году была образована **Коммерц-коллегия**, которой была подчинена служба таможенных бурмистров. С 1720 года **таможенные бурмистры** стали именоваться **оберцольнерами**.

- Спасибо за внимание.