

ГЕОГРАФИЧЕСКАЯ ШКОЛА В СОЦИОЛОГИИ

Выполнила: Заверуха Анастасия

ю092

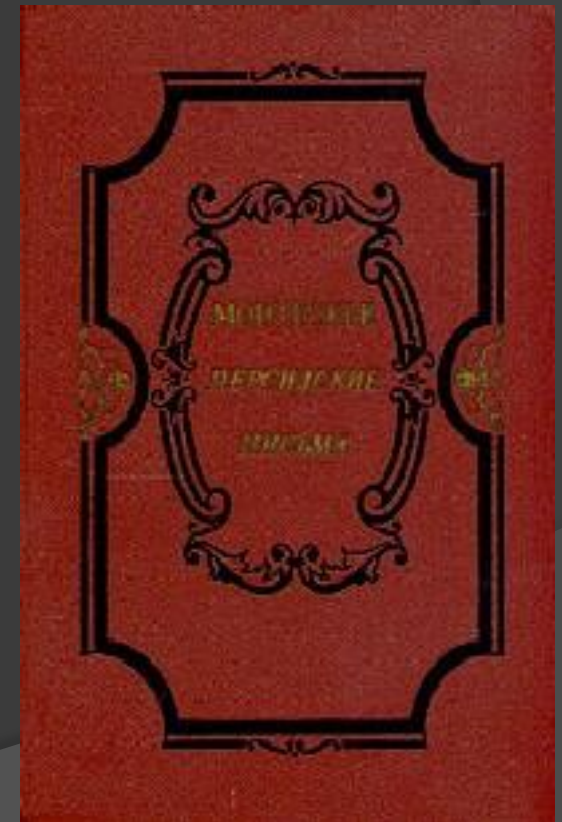
С эпохи просвещения начинается новое время и зарождение капитализма. Именно в это время наука становится производительной силой общества, а на историческую арену выходят два класса, давшие начало двум разным ветвям или идеологическим вариантам социологии - буржуазия, из среды которой вышел средний класс, явившийся выразителем западной социологии, и пролетариат, духовным устремлением взглядов которого стала впоследствии марксистская социология.

Важную роль в развитии представлений о государстве и обществе сыграл французский просветитель, правовед и философ Шарль Луи Монтескье (1689-1755).



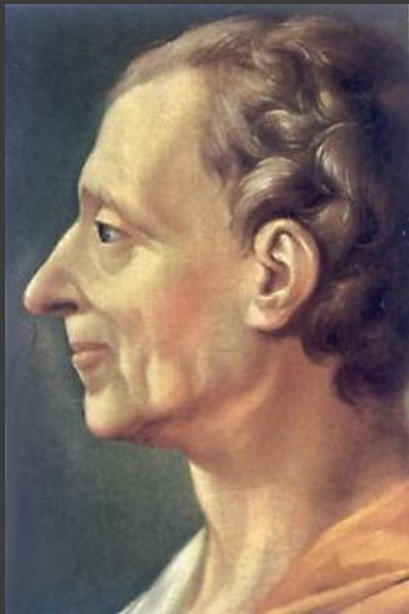
Он пытался вывести из географических условий характер, нравы и обычаи народов, их хозяйственный и политический строй. Средством обеспечения законности он считал принцип разделения властей.

К основным сочинениям относят "Персидские письма" (1721) и "О Духе законов" (1748). Прослеживая зависимость политического устройства от особенностей государства, его размеров, населенности, климата, географической среды, от религии, исповедуемой народом, и его нравов, Монтескье привнес в науку о праве и в гуманитарное знание вообще естественно-научный метод, выступив, в частности, основателем географической школы в социологии и политологии.

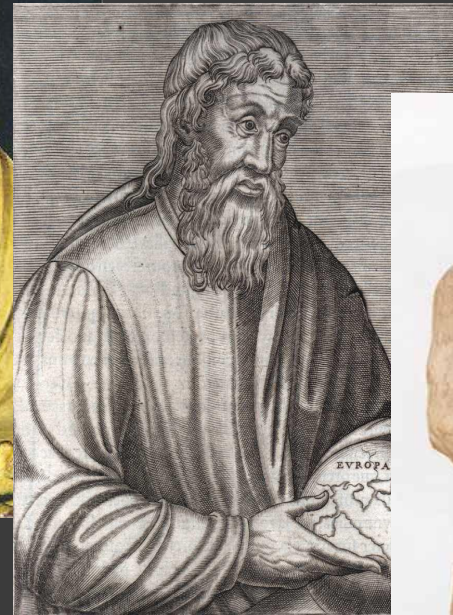
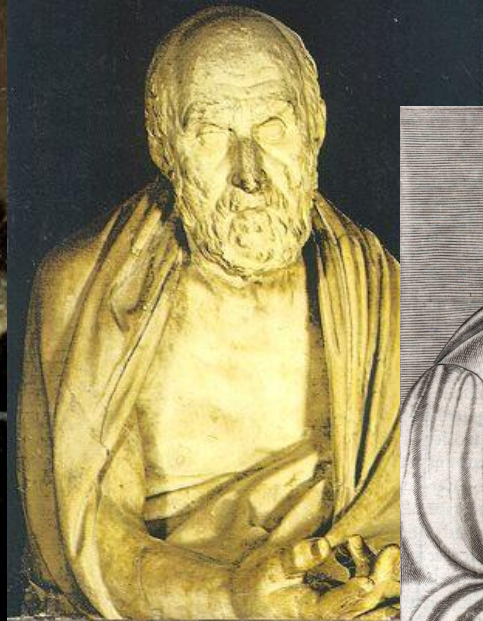


В книге "О Духе законов" Монтескье изложил теорию форм власти, в основе которой лежали трехчастная схема - "республика-монархия-деспотия". Она развивала дальше положения теории "разделения властей" (законодательной, исполнительной и судебной). Историческое значение "Духа законов" в формировании современной политической культуры определяют гуманистические идеи Монтескье: осуждение деспотизма, утверждение принципа гражданской и личной свободы, призыв к веротерпимости, политической умеренности, постепенности в проведении любых преобразований. Его теория "разделения властей" оказала большое влияние на развитие конституционной мысли 18-20 вв.

Шарль Луи Монтескье явился одним из основателей современной географической школы в социологии и политологии. Географическая школа - направление в социологии и политологии, рассматривающее географическую среду (климат, реки, почву и т. п.) как определяющий фактор развития общества и государства (Ш. Монтескье, Г. Т. Бокль, немецкий географ Ф. Ратцель, российский социолог Л. И. Мечников).



Идеи о роли географической средой в развитии государства и общества высказывали еще древние мыслители, в частности Демокрит, Геродот, Страбон, Полибий.



Однако только в XIX веке они получили научное обобщение, во многом благодаря усилиям именно географической школы. Центральное место в ней занимало географическое положение государства. Исходным принципом в ней служил географический детерминизм.

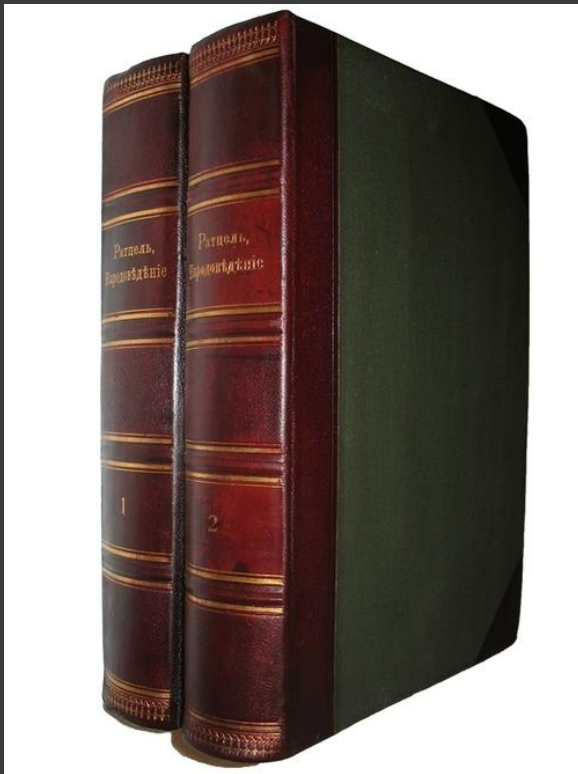
Географический детерминизм основывается на признании того, что месторасположение страны, ее природно-климатические условия, близость или отдаленность от морей и океанов и другие параметры определяют основные направления народа, его характер, поведение на международно-политической арене и т.д. Первоначально геополитика понималась в терминах завоевания прямого (военного или политического) контроля над соответствующими территориями. Традиционные представления о международных отношениях основывались на трех главных китах - территории, суверенитете, безопасности государств - акторов международной политики.

Признанным патриархом направления географического детерминизма в науке считается немецкий географ и этнограф, зачинатель политической географии конца XIX - начала XX в. Фридрих Ратцель (1844-1904).



Изучая влияние природных условий на развитие народов и культур в разных географических зонах, он разработал своеобразную географическую карту культурной жизни человечества.





В своих трудах "Антропогеография", "Народоведение", "Земля и жизнь" он дал общую картину расселения народов и распространения культур. По земной поверхности с различной скоростью перемещаются не только людские потоки, но и культурные изобретения, предметы, идеи, явления. Сложные явления передвигаются медленнее, простые - быстрее. Хозяйственные формы, экономические институты, навыки земледелия или металлургии, традиции и ценности перенимаются народами крайне медленно и с большим трудом. Гораздо быстрее и легче заимствуются украшения, предметы быта и одежда. Причиной служит то обстоятельство, что традиции и навыки распространяются только вместе со своими носителями, а одежда и мебель этого не требуют. Он считал, что собственное изобретение людьми не так высоко ценится, как заимствованное. Вместе с тем, народ, изобретший хозяйственные приемы, может оценить их в меньшей степени, нежели другой, сумевший найти им изобретаются одним народом, но наибольшее культурное применение получают у другого

Главная заслуга Ратцеля состояла в том, что он предпринял попытку связать между собой политику и географию, изучить политику того или иного государства исходя из географического положения занимаемого им пространства. В своей "Политической географии", опубликованной в 1897 г., он обосновывал тезис о том, что государство представляет собой биологический организм, действующий в соответствии с биологическими законами.

Более того, Ратцель видел в государстве продукт органической эволюции, укорененный в земле подобно дереву. Сущностные характеристики государства поэтому определяются его территорией и месторасположением, а его процветание зависит от того, насколько успешно оно приспосабливается к условиям среды. Одним из основных путей наращивания мощи этого организма, считал Ратцель, является территориальная экспансия или расширение жизненного пространства. С помощью этого понятия он пытался обосновать мысль о том, что основные экономические и политические проблемы Германии вызваны несправедливыми, слишком тесными границами, стесняющими ее динамическое развитие.

Географическая школа в социологии, направление в немарксистской социологии, рассматривающее географическую среду или её отдельные компоненты (климат, почву, реки и т.п.) в качестве определяющего фактора развития общества. Идея обусловленности общественных явлений географической средой высказывалась в античности (Демокрит, Гиппократ, Геродот, Полибий, Страбон), средние века (арабский мыслитель Ибн Хальдун), Ж. Боденом во Франции в 16 в. Основателем Географической школы считают французского мыслителя Ш. Монтескье, развившего идеи о влиянии географических условий, климата на жизнь людей, обычаи и нравы народов, на становление хозяйственного и даже политического строя различных стран.

Видным представителем Географической школы был английский историк Г. Т. Бокль. Проблематика Географической школы исследовалась многими географами, историками и экономистами конца 19 — 1-й половины 20 вв. (немецкий географ и этнограф Ф. Ратцель, французский географ Э. Реклю, американский географ Э. Хантингтон, русский учёный Л. И. Мечников и др.). Вначале идеи Географической школы, несмотря на их односторонность, были направлены против религиозной идеологии и культа, "великих людей", выдвигали принцип детерминизма в общественной жизни. Во 2-й пол. 19 в., по мере развития научной социологии, Географической школы утратила своё прогрессивное содержание. Игнорирование социальных движущих сил исторического прогресса и выдвигание географической среды в качестве решающего фактора в экономическом, политическом и культурном развитии народов нередко использовались для обоснования реакционных теорий о природных причинах отсталости колониальных народов, оправдания колониальной политики капиталистических держав.

В эпоху империализма географический детерминизм у ряда реакционной идеологов привёл к прямой апологии и идейному обоснованию империалистической экспансии (см. Геополитика). В современной социологии Географической школы не существует как самостоятельное направление, а поставленные ею проблемы исследуются в соответствующих отраслях социологии (социальная экология и др.).

Географический фактор в социологических работах Льва Мечникова



Центральной проблемой в социологических работах Льва Мечникова выступали вопросы кооперации (солидарности). Главное отличие животного мира от мира социального ученый находил в разном соотношении кооперации и борьбы. При таком подходе социология рассматривалась им как наука о явлениях солидарности. По его мнению, в процессе исторического развития происходит постепенное вытеснение борьбы за существование явлениями, относящимися к феномену солидарности. Такая эволюция характеризует социальный прогресс.

Мечников был сторонником линейно-эволюционной концепции развития общества, выделяя в качестве ведущей причины развития географический фактор. По его мнению, зарождение и развитие человечества неразрывно связано с освоением водных ресурсов. В соответствии с этим принципом Мечников разделил историю человечества на три периода – речной, морской и океанический.



Первый этап общественного развития, **речной**, он связывал с использованием людьми таких великих рек как Нил, Тигр, Евфрат, Инд, Ганг и Хуанхэ. Именно с этими рекам связана история четырех древних цивилизаций – Египта, Месопотамии, Индии и Китая. Для того, чтобы использовать потенциал рек, указывал Мечников, необходимо первоначально их «усмирить», обезопасив себя от неожиданностей типа наводнений, паводков и т.д. Такое возможно только при совместном труде. Отличительные черты этого периода – деспотизм и рабство.

Второй этап, **морской** (средиземноморский) – это время от основания Карфагена до Карла Великого. С выходом человечества на морское пространство оно получило новый импульс для развития. Изоляция речных культур сменилась контактами с другими культурами, обменом необходимым сырьем и продуктами труда. Для этого этапа характерны крепостничество, подневольный труд, олигархические и феодальные федерации.

Третий этап, **океанический**, охватывает Новое время (с открытия Америки). Использование океанических ресурсов расширило возможности человечества и связало континенты Земли в единую хозяйственную систему. Этот период, по Мечникову, только начинается. Идеалами этого периода должна стать свобода (уничтожение принуждения), равенство (ликвидация социальной дифференциации), братство (солидарность согласованных индивидуальных сил).

Работы Мечникова пользовались в конце 19 в. большой популярностью. Благодаря им историко-географическое направление русской социологии стало одним из влиятельнейших в мировой социологии. Хотя в 20 в. прямое влияние идей Л. Мечникова резко снизилось, его концепция о влиянии природной среды на жизнь общества получили развитие в трудах Льва Николаевича Гумилева и современных сторонников социоестественной истории.

полити, почётный член Петербургской академии наук (с 1902). Окончил Харьковский ун-т в 1864. В 1870—1882 — профессор Поворотовского ун-та в Одессе. Совместно с Н. Ф. Павловым в 1886 организовал в Одессе первую в России бактериологическую станцию. С 1888 работал в Императорском университете в Павловском наместе с А. О. Ковалевским установил общие закономерности в развитии белково-жировых и углеводных веществ, заложил тем самым основы эмбриональной микробиологии. Создал теорию развития многоклеточных животных, согласно которой все многоклеточные произошли от призматико углеродного общего предка, тело которого состояло из слоев наружных клеток и массы внутренних, способных захватывать и перемещать частные части. У различных многоклеточных М. обнаружил подлинную клетку, способную к внутриклеточному перевариванию, названные им фангоциты.



Илья Ильич Мечников

Лекции Фангоцитарная реакция как свойство внутриклеточного пищеварения, завершенное и процесс исторического развития в процессе эволюции развития организмов. На основе изучения процессов клеточения, клеточных световых излучений и др. микробов создал фангоцитарную теорию иммунитета. М. был прогрессивным общественным деятелем, активно боролся за права народов и демократические революции. Вступил по своему мировоззрению в Союзный материалистов, он открыто выступил против вмешательства в бытовые, описано ошибочно полагают, что наука является результатом свобод и расширения всех социальных проблем. Основные труды М. собраны в «Избранные труды Мечникова» (1950) и в «Избранных научных и избранных трудах» (1951).



Илья Ильич Мечников

МЕЧНИКОВ, Илья Ильич (1848—1916), русский социолог и географ. В своем главном труде «История развития и значение исторического процесса» (1880, неопубликованно) развивал антинаучную географическую теорию общественно-исторического развития.

МЕЧ-РЫБА, рыба отр. лучеперообразных. Верхняя челюсть имеет мечевидную форму. Дл. до 4 м, вес до 300 кг. Широко распространена



мечевидную форму. Дл. до 4 м, вес до 300 кг. Широко распространена

в тропических, субтропических и умеренных морях в СССР встречается в Черном море. Область промысла — восточная часть Черного моря.

МЕЧТА, особая форма воображения; заключается в создании новых образов на основе переработки прошлых восприятий и всегда направлена на желаемое. Написанию М., в отличие от логичной, называют «творить».

МЕЧУЛАЧКА, машина для придания однородности массе материала путем интенсивного перемещения частей относительно друг друга; применяется преимущественно в металлургии и строительной отрасли. Конструкция М. определяется характером перемещаемого материала. Для сыпучих материалов используют горизонтальные М. или размещаемые барабаны с ребристыми выступами на внутренней поверхности, для вязких и пластичных масс — пневмы и винтовые М., для вязких жидкостей и пастообразных — вертикальные М., преимущественно простого типа.

МЕЧУЧАТАЯ ГИРЬКА, известняк холмов, прилегающих к городу, в окрестностях г. Мурома. Впервые описан в 1864. В 1867—1904 впервые получил и исследовал основные свойства выделенных частей. М. имеет сложное строение, состоящее из нескольких слоев известняка, содержащего в себе большое количество глинистых включений. М. имеет сложное строение, состоящее из нескольких слоев известняка, содержащего в себе большое количество глинистых включений. М. имеет сложное строение, состоящее из нескольких слоев известняка, содержащего в себе большое количество глинистых включений.

МЕШКО, первая историческая постройка восточной польши, ок. 960—992. Для ускорения борьбы с германскими крестоносцами в Польше христианства до католицизма (применительно к развитию самобытной польской культуры).

МЕШКОВ, Василий Васильевич (р. 1883), советский зоолог и естественствовед. Занимается проблемами зоологии, зоологии, зоологии. Работы М. направлены на изучение животного мира в различных областях промышленности.

МЕШКО, Василий Иванович (1867—1946), советский зоолог и естественствовед. Занимается проблемами зоологии, зоологии, зоологии. Работы М. направлены на изучение животного мира в различных областях промышленности.

МЕШКО, Василий Иванович (1867—1946), советский зоолог и естественствовед. Занимается проблемами зоологии, зоологии, зоологии. Работы М. направлены на изучение животного мира в различных областях промышленности.

МЕШКО, Василий Иванович (1867—1946), советский зоолог и естественствовед. Занимается проблемами зоологии, зоологии, зоологии. Работы М. направлены на изучение животного мира в различных областях промышленности.

МЕШКО, Василий Иванович (1867—1946), советский зоолог и естественствовед. Занимается проблемами зоологии, зоологии, зоологии. Работы М. направлены на изучение животного мира в различных областях промышленности.

МЕШКО, Василий Иванович (1867—1946), советский зоолог и естественствовед. Занимается проблемами зоологии, зоологии, зоологии. Работы М. направлены на изучение животного мира в различных областях промышленности.

МЕШКО, Василий Иванович (1867—1946), советский зоолог и естественствовед. Занимается проблемами зоологии, зоологии, зоологии. Работы М. направлены на изучение животного мира в различных областях промышленности.

МЕШКО, Василий Иванович (1867—1946), советский зоолог и естественствовед. Занимается проблемами зоологии, зоологии, зоологии. Работы М. направлены на изучение животного мира в различных областях промышленности.



Василий Васильевич Мешков

МЕШКО, Василий Иванович (1867—1946), советский зоолог и естественствовед. Занимается проблемами зоологии, зоологии, зоологии. Работы М. направлены на изучение животного мира в различных областях промышленности.

МЕШКО, Василий Иванович (1867—1946), советский зоолог и естественствовед. Занимается проблемами зоологии, зоологии, зоологии. Работы М. направлены на изучение животного мира в различных областях промышленности.

МЕШКО, Василий Иванович (1867—1946), советский зоолог и естественствовед. Занимается проблемами зоологии, зоологии, зоологии. Работы М. направлены на изучение животного мира в различных областях промышленности.

Спасибо за внимание!