

Экспертиза товаров



План

1. Экспертиза: понятия, цели и задачи.
2. Классификация и определение основных видов экспертиз.
3. Таможенная экспертиза
 - 3.1. Понятие, правовая база и объекты.
 - 3.2. Классификация и характеристика видов таможенных экспертиз.
 - 3.3. Порядок назначения и проведения таможенной экспертизы.
 - 3.4. Организация экспертной деятельности в ФТС

1. Экспертиза: понятия, цели и задачи.

- **Экспертиза** (от фр. expertise - опытный) – исследование вопросов, решение которых требует специальных познаний в области науки, техники и искусства; исследование объекта, проводимое компетентным лицом (экспертом) или группой экспертов, основанное на специальных знаниях и практическом опыте.
- **Цель** – получение достоверной информации об объекте
- **Задачи:**
 - уточнение цели, предмета экспертизы и определение характеристик объекта;
 - определение алгоритма проведения экспертизы;
 - исследование объекта;
 - анализ полученных характеристик объекта;
 - составление заключения эксперта;
 - оформление результатов экспертизы и доведение их до сведения заказчика

2. Классификация экспертиз

Признаки классификации экспертиз	Виды экспертиз
1. Процессуальная форма	Судебная (по решению суда, постановлению следователя или прокурора), досудебная (до передачи дела в суд) и несудебная (для получения решений по спорным вопросам)
2. Организационная форма	Первичная, повторная (если возникают сомнения или противоречия)
3. Объем исследований	Единоличные, комиссионные и комплексные
4. Отрасли профессиональной деятельности	Таможенная служба (таможенная), хозяйственная деятельность (товарная), экономика (страховая, банковская, оценочная), юриспруденция (криминалистическая), медицина, ветеринария, экология
5. Объект (товар)	Товароведная, санитарно-эпидемиологическая

Определение основных видов товарных экспертиз

Наименование	Определение видов
1. Санитарно-эпидемиологическая	Установление соответствия характеристик объектов требованиям ТР, санитарно-эпидемиологических правил и нормативов (Роспотребнадзор и др. органы)
2. Фитосанитарная	Установление соответствия характеристик объектов карантинным нормам (Россельхознадзор)
3. Ветеринарно-санитарная	Установление соответствия характеристик объектов ветеринарным требованиям (Россельхознадзор)
4. Товароведная (экспертиза количества, качества товаров и ассортиментная)	Исследование основополагающих характеристик товаров, проводимое товароведом-экспертом

3. Таможенная экспертиза при проведении таможенного контроля –

организация и проведение исследований, осуществляемых таможенными экспертами и (или) иными экспертами с использованием специальных и (или) научных познаний для решения задач в области таможенного регулирования.

Таможенный эксперт - должностное лицо таможенного органа, уполномоченное на проведение таможенной экспертизы.

Правовые основы проведения таможенных экспертиз

- Конституция РФ
- Таможенный кодекс ТС (ТК ТС)
- Уголовно-процессуальный кодекс РФ (УПК РФ)
- Арбитражный процессуальный кодекс РФ (АПК РФ)
- Гражданский процессуальный кодекс РФ (ГПК РФ)



- Указы и распоряжения Президента РФ
- Федеральный закон от 31.05.2001 г. № 73-ФЗ «О государственной судебно-экспертной деятельности в РФ»
- Постановления и распоряжения Правительства РФ
- Правовые акты ФТС
- Нормативно-технические и методические документы в области экспертиз и исследований товаров и других объектов
- Положения о соответствующих экспертно-криминалистических подразделениях ФТС

Основание для назначения таможенной экспертизы

В необходимости использования специальных познаний в области науки, техники, искусства или ремесла при решении вопросов, возникающих:

- В процессе таможенного контроля
- При ведении производства дел об административных правонарушениях в области ТД
- При ведении уголовных дел, отнесенных к компетенции таможенных органов

Объекты таможенной экспертизы

- Товары, перемещаемые через таможенную границу, включая транспортные средства



- Продукция различных отраслей промышленности
- Пробы для исследования, образцы сравнения
- Объекты контрабанды

- Документы (декларация на товары, контракты, сертификаты, инвойс, товарно-транспортная накладная и т.д.)

- Объекты товаров в виде процессов (оборот электроэнергии, газа, энергоносителей)

- Финансовые продукты и ресурсы (деньги, ценные бумаги)



- Информационные продукты и ресурсы (излучение, материализованное в носителях информации)

Группы Объектов, перемещаемых через таможенную границу

1. Разрешенные на территории ТС
2. Ограниченные на территории ТС
3. Запрещенные к свободному обороту на территории ТС

1. РАЗРЕШЕННЫЕ К СВОБОДНОМУ ОБОРОТУ ОБЪЕКТЫ

- **Торговый оборот объектов** – это оборот по торговым сделкам товаров, предназначенных для производственной или иной коммерческой деятельности
- **Неторговый оборот** – это оборот объектов, не предназначенных для производственной или иной коммерческой деятельности

2. ОГРАНИЧЕННЫЕ К СВОБОДНОМУ ОБОРОТУ ОБЪЕКТЫ

Регламентируются запретами и ограничениями

Товары, на которые необходимы:

- лицензии;
- сертификат соответствия и декларация о соответствии;
- свидетельства и разрешения соответствующих государственных органов или лиц, обладающих авторскими и другими исключительными правами на эти товары.

3. ОБЪЕКТЫ, СВОБОДНЫЙ ОБОРОТ КОТОРЫХ ЗАПРЕЩЕН

- Оружие



- Наркотические вещества

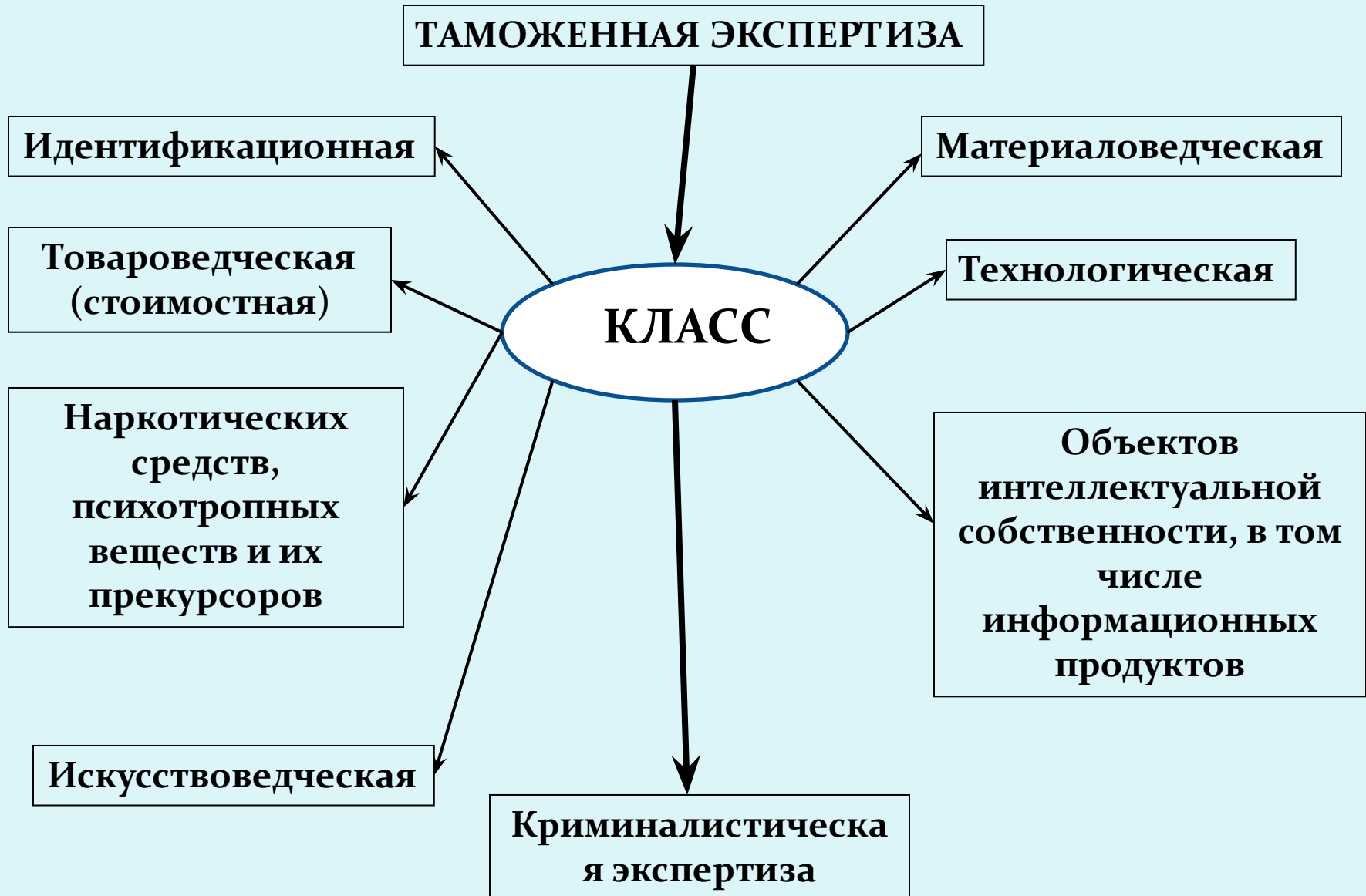


- Сильнодействующие радиоактивные вещества

Классификация таможенной экспертизы



1. По профилю систематизации





**Технико-
криминалистическая
экспертиза документов**

**Машинописных
документов**

**Оттисков печатей и
штампов**

**Изменений в
тексте документа**

ВИД

**Подписей от
имени лиц**

**Установление
содержания
документа**

**Установление способа
изготовления и материала
документа**

2. По последовательности проведения экспертизы:

- Первичная
- Повторная (в случаях несогласия)

3. По объему проведения экспертизы:

- Основная
- Дополнительная (назначаемая по вновь открывшимся обстоятельствам)

4. По числу привлекаемых экспертов

- Единоличная
- Комиссионная
- Комплексная

Идентификационная экспертиза –

определение классификационных признаков, необходимых для однозначного отнесения конкретно представленного товара к определенной позиции ТН ВЭД ТС

Данная экспертиза должна ответить на вопросы:

- к какому классу или группе однородных товаров относится данный товар
- определение наименования и принадлежности товара (неизвестного объекта), в том числе к изделиям (веществам), ввоз/вывоз которых ограничен или они запрещены к обороту
- установление соответствия товара качественным характеристикам и техническому описанию на него

Материаловедческая

экспертиза – определение

принадлежности товара к конкретному классу веществ, изделий или материалов



Данная экспертиза должна ответить на вопросы:

- из какого материала изготовлено представленное для исследование изделие
- каковы физические, химические и механические свойства материала
- определения технологических критериев, оказывающих влияние на классификацию исследуемого материала

Технологическая экспертиза – определение возможности помещения товара под таможенный режим переработки на/вне территории ТС

Данная экспертиза должна ответить на вопросы:

- определения норм выхода продуктов переработки при переработке определенного вида сырья
- определения расхода сырья при получении определенного продукта
- идентификация сырья в продукте переработки
- является ли процесс переработки непрерывным технологическим процессом
- установления (уточнения или подтверждения) технологии производства представленного для исследования товара
- определения полноты использования сырья при производстве определенного товара

Пример технологической экспертизы:

«ЦЭКТУ для расчета выхода продукции (одежды, обуви, галантерейных товаров) использует методику автоматизированного расчета с применением устройства ввода графической информации, подключенного к компьютеру»



Товароведческая стоимостная экспертиза

– определение данных, необходимых в целях контроля потребительских свойств товаров и их среднестатистической рыночной цены

Данная экспертиза должна ответить на вопросы:

- определения качественных показателей товара, влияющих на его стоимость
- какова оптовая (рыночная) стоимость товара

Экспертиза наркотических средств, психотропных веществ и их прекурсоров –

определение химического состава веществ для установления их принадлежности к наркотическим, психотропным, сильнодействующим веществам или прекурсорам, определения их количества (веса, объема)

Данная экспертиза должна ответить на вопросы:

- является ли представленное на исследование вещество наркотическим средством, если да, то каким именно
- является ли представленное на исследование вещество психотропным, если да, то каким именно
- каково количество наркотического средства , психотропного вещества



Экспертиза, связанная с исследованием объектов интеллектуальной собственности, в том числе информационных продуктов – установление

степени защиты всех видов интеллектуальной собственности:

- *промышленной* (промышленных образцов, изобретений, полезных вещей, товарных знаков и т.д.)
- *авторских прав* (произведений науки, литературы, искусства, фонограмм исполнителей и т.д.)

Данная экспертиза должна ответить на вопрос:

- имеются ли в представленном на исследование материале признаки несоблюдения авторских и смежных прав (признаки контрафактности)

Искусствоведческая

экспертиза – установление исторической, художественно-культурной, научной значимости произведений искусства и предметов антиквариата

Данная экспертиза должна ответить на вопросы:

- относится ли исследуемый предмет к произведению искусства или культуры, является ли он предметом антиквариата
- Какова художественно-культурная, историческая и научная значимость данного предмета



Криминалистическая экспертиза –

установление подлинности таможенных и других документов, имеющих значение при проведении таможенного контроля, ценных бумаг, а также таможенных средств идентификации


Разновидности криминалистической экспертизы:

- **технико-криминалистическая экспертиза документов** – исследование с целью установления: подлинности оттисков печатей и штампов, подписей от имени определенных лиц (при технической подделке подписей), изменений в машинописных текстах в тексте документа, содержания документа, исследование способа изготовления и материала документа


- **трасологическая экспертиза** – исследование следов рук, исследование следов обуви, исследование следов взлома и др.

- технико-криминалистическая экспертиза подписей – исследование, проводимые с целью выявления подлинности подписей путем сличения с оригиналом
- экспертиза акцизных и специальных марок – исследование, осуществляемое с целью выявления их подлинности путем сравнения с оригиналами, выпускаемыми предприятиями Гознака РФ
- экспертиза пломб и запорно-пломбировочных устройств
- экспертиза замков и иных запирающих устройств
- экспертиза установления целого по частям
- почерковедческая экспертиза





Назначение и проведение таможенной экспертизы



**ПОРЯДОК
НАЗНАЧЕНИЯ
ТАМОЖЕННОЙ
ЭКСПЕРТИЗЫ**

Назначение таможенной экспертизы

Статья 138 ТК ТС - Назначение таможенной экспертизы

- Таможенная экспертиза назначается в случаях, если для разьяснения возникающих вопросов при совершении таможенных операций требуются специальные познания.
- Уполномоченное должностное лицо таможенного органа принимает в письменной форме **решение о назначении таможенной экспертизы**, в котором указываются :
 - основания для ее проведения,
 - Ф.И.О. эксперта или наименование организации либо таможенного органа, в котором должна быть проведена таможенная экспертиза,
 - вопросы, поставленные перед таможенным экспертом (экспертом),
 - перечень материалов и документов, предоставляемых в распоряжение таможенного эксперта (эксперта),
 - срок проведения таможенной экспертизы и представления заключения таможенного эксперта (эксперта) в таможенный орган.

В проведении таможенной экспертизы может быть **отказано** в следующих случаях:

- 1) недостаточность информации для проведения таможенной экспертизы;
- 2) ненадлежащее оформление решения о назначении таможенной экспертизы;
- 3) несоответствие сохранности упаковки проб или образцов описанию, указанному в решении о назначении таможенной экспертизы;
- 4) отсутствие необходимой материально-технической базы, специальных условий для проведения таможенной экспертизы;
- 5) в иных случаях, установленных законодательством государств - членом таможенного союза.

Отказ в проведении таможенной экспертизы оформляется в письменном виде с указанием причин отказа. Представленные материалы, документы, пробы и образцы возвращаются таможенному органу, назначившему таможенную экспертизу.

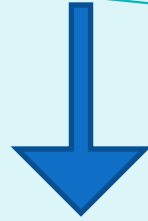
Статья 139 ТК ТС - Порядок и срок проведения таможенной экспертизы

1. Порядок проведения таможенной экспертизы определяется решением Комиссии таможенного союза.
2. Срок проведения таможенной экспертизы не может превышать **20 (двадцати) рабочих дней** со дня принятия таможенным экспертом (экспертом) материалов к производству, если менее продолжительный срок не установлен законодательством государств - членов таможенного союза.

Срок проведения таможенной экспертизы может продлеваться в порядке, установленном законодательством государств – членов Таможенного союза.

Учреждения, которые могут быть привлечены к проведению экспертиз:

- **ЭКП ФТС России**
- **Государственные судебно-экспертные учреждения,** которые являются специализированными учреждениями органов исполнительной власти, органов исполнительной власти субъектов РФ, созданными для обеспечения исполнения полномочий судов, судей, органов дознания, следователей и прокуроров посредством организации и производства судебной экспертизы, а также иными соответствующими организациями или другими экспертами и лицами, обладающими специальными знаниями



- ❖ Вопросы, поставленные перед экспертом о назначении экспертизы, должны быть конкретными, не допускать различного толкования и не выходить за пределы компетенции эксперта.
- ❖ Должностные лица таможенных органов обязаны ознакомить декларанта или иное лицо о назначении экспертизы и разъяснить его права.

Порядок отбора образцов и проб



Статья 144 Таможенного кодекса ТС: « Должностные лица таможенных органов отбирают пробы и образцы товаров для проведения таможенной экспертизы в порядке, установленном законодательством государств - членов таможенного союза.

При необходимости использования специальных познаний и применения технических средств отбор проб и образцов товаров может проводиться с участием таможенного эксперта (эксперта).

Декларант, иное лицо, обладающее полномочиями в отношении товаров, или их представители принимают участие при отборе проб и образцов товаров должностными лицами таможенных органов. Указанные лица обязаны оказывать содействие должностным лицам таможенных органов при отборе проб и образцов товаров, в том числе осуществлять за свой счет необходимые грузовые и иные операции.

Пробы и образцы товаров могут отбираться таможенными органами **в отсутствие декларанта**, иного лица, обладающего полномочиями в отношении товаров, или их представителей.

В таких случаях отбор проб и образцов товаров осуществляется в присутствии **2 (двух) понятых**.

ОСНОВНЫЕ ТЕРМИНЫ

- **Партия продукции** – любое количество однородного по наименованию и качеству товару, перемещаемого в однородной потребительской или транспортной таре, представленного на таможенную, предназначенного для перемещения через таможенную границу и оформленные одним документом, удостоверяющим качество, или одной декларацией на товары

- **Образец товара** – обособленная единица продукции, являющаяся тождественной по структуре, составу и свойствам всей серии (партии) контролируемой продукции, есть то, что может быть рассмотрено и описано индивидуально.

Пример: *телевизор, пальто, компьютер*



- **Выборка** – определенное количество товара, отбираемое за один прием от каждой единицы упаковки для составления исходного образца.

- **Проба** – минимально допустимая часть товарной партии, отобранная из нее по установленным правилам, тождественная по составу и свойствам всей контролируемой партии товара.

По характеру взятия проба бывает:

- 1) *Точечная (разовая)* – единичная проба, отобранная в один прием из одного места товарной партии. Пример: для отбора проб щебня и гравия, перемещаемого железнодорожным транспортом, точечные пробы отбирают непосредственно из вагонов.
- 2) *Средняя (объединённая)* – составленная из тщательно перемешанных нескольких точечных (разовых) проб, отобранных в соответствующем порядке и объединенных в указанном соотношении. Пример: все отобранные точечные пробы щебня объединяют и тщательно перемешивают

Средняя (объединенная) включает в себя:

- аналитическую пробу**
- контрольная проба**
- арбитражная проба**

Каждую пробу:

- маркируют
- снабжают ярлыками обеспечения сохранности
- упаковывают в одну тару, пломбируют
- сопроводительные документы помещают в отдельный пакет и опечатывают

Контрольная и арбитражная пробы хранятся в ЭКП ФТС России в случае установления экспертизой несоответствия сведений о товаре для проведения повторной экспертизы.

Если экспертизой не выявлено несоответствия сведений о товаре, то контрольная и арбитражная пробы возвращаются должностному лицу таможенного органа, назначившему экспертизу.

Акт взятия проб или образцов

Пробы и образцы товаров отбираются в минимальных количествах, обеспечивающих возможность их исследования. Об отборе проб и образцов товаров составляется акт в 2 (двух) экземплярах по форме, установленной решением Комиссии таможенного союза.

Второй экземпляр акта подлежит вручению (направлению) декларанту, иному лицу, обладающему полномочиями в отношении товаров, или их представителям, если они установлены.

ФЕДЕРАЛЬНАЯ ТАМОЖЕННАЯ СЛУЖБА

АКТ ВЗЯТИЯ ПРОБ ИЛИ ОБРАЗЦОВ

№ _____

“ _____ ” _____ 200__ г.

(таможенный орган)

(фамилия, инициалы лица, отобравшего пробы или образцы; должность, таможенный орган, государственный орган
либо декларант, лицо, обладающее полномочиями в отношении товаров, их представитель)

в присутствии _____

(фамилия, имя, отчество лица, обладающего полномочиями в отношении товара

либо должностного лица таможенного органа)

с участием _____

(фамилия, инициалы, место работы, должность специалиста,

переводчика в случае языковых затруднений для участников взятия проб или образцов и т.д.)

в присутствии понятых:

1. _____

(фамилия, имя, отчество, домашний адрес)

2. _____

с участием _____

(иные лица, имеющие отношение к взятию проб или образцов)

в соответствии со ст. 383 Таможенного кодекса Российской Федерации произвел взятие проб
(образцов) из числа _____

(наименование предметов)

, принадлежащих:

1. Предприятию (организации) _____

(указать полное наименование предприятия либо организации,

обладающей полномочиями в отношении товаров, его юридический адрес)

находившихся _____

(в ручной клади, багаже, почтовом отправлении №, вагоне и т.д.)

2. Гражданину(ке) _____

(указать гражданство, фамилию, имя, отчество, год и место рождения,

номер и серию паспорта или заменяющего его документа)

проживающему(ей) _____

(домашний адрес)

следующему(ей) из _____

в _____

(какой страны)

(какую страну)

и предъявленных “ _____ ” _____ 200__ г. к таможенному контролю, о чем составлен

настоящий акт. Перед началом взятия проб или образцов товаров перечисленным лицам
должностным лицом таможенного органа разъяснено их право присутствовать при всех действиях,
проводимых при взятии проб или образцов, и делать заявления, давать пояснения, подлежащие
занесению в акт.

(подписи)

Понятым: _____

(фамилия, инициалы)

Специалисту: _____

(фамилия, инициалы)

кроме того, разъяснена их обязанность удостоверить факт взятия проб или образцов.

_____ (подписи понятых)

_____ (подпись специалиста)

Взятие проб или образцов проводилось в условиях _____ (пасмурной, солнечной погоды и т.д.)

и _____ (естественном, искусственном освещении)

по адресу: _____

При взятии проб или образцов применялись научно-технические средства и технические средства таможенного контроля: _____

По настоящему акту в качестве _____ (проб или образцов) взяты:

№ п/п	Наименование, индивидуальные признаки предметов, взятых в качестве проб или образцов *	Количество, вес	Стоимость

_____ (если есть приложение, указать)

Взятые пробы или образцы упакованы _____ (вид упаковки, которая оклеена ярлыком обеспечения сохранности

упаковки, подписанным лицом, обладающим полномочиями в отношении товара, понятыми,

должностным лицом таможенного органа и лицом, производившим взятие проб или образцов)

_____ (номер пломбира упаковки)

Заявления, замечания присутствующих (участвующих) лиц _____ (указать содержание, фамилию,

инициалы лица, сделавшего заявление или замечание,

_____ если есть приложение – указать)

Акт прочитан. Записано правильно.

Поняты:

_____ (подписи)

Присутствующие (участвующие) лица

_____ (подписи)

Копию настоящего акта получил(а)

“ ___ ” _____ 200__ г.

_____ (подпись)

_____ (подпись)

Акт составил _____

_____ (подпись)

* Описание товара, внешний вид, фирменный знак, клеймо изготовителя и страны изготовления.

СВЕДЕНИЯ О КОЛИЧЕСТВЕ
(ОБЪЁМЕ) ПРОБ ИЛИ ОБРАЗЦОВ
РАЗЛИЧНЫХ ТОВАРОВ,
НЕОБХОДИМЫХ ДЛЯ
ПРОВЕДЕНИЯ ЭКСПЕРТНЫХ
ИССЛЕДОВАНИЙ

№ п/п	Наименование товара	Количество (объем) проб или образцов товара по постановлению или определению
1.	Спирт, растворители и разбавители, антиобледенительная жидкость	3 емкости не менее 500 мл каждая
2.	Нефти и нефтепродукты	3 емкости не менее 500 мл каждая
3.	Неорганические и органические химические соединения	3 пробы по 100 г и образец упаковки
4.	Косметические средства	3 упаковки для розничной торговли
5.	Полимеры в первичных формах	3 пробы по 100 г и образец упаковки или ярлыка
6.	Бумага и картон	3 образца формата А4 и образец упаковки или ярлыка
7.	Шины (покрышки) резиновые	1 штука (для крупногабаритных фотографий)
8.	Нити высокопрочные, монопнити	3 образца по 10 м нити (или 2 бобины весом не более 500 г)
9.	Линолеум, напольные покрытия	3 образца формата А4
10.	Металлы и изделия из них (стружка и т.д.)	3 образца по 100 г


**ОБРАЗЕЦ
ЯРЛЫКА ОБЕСПЕЧЕНИЯ СОХРАННОСТИ УПАКОВКИ
ВЗЯТЫХ ОБРАЗЦОВ ИЛИ ПРОБ ТОВАРОВ**

Ф. № 2	
ОБРАЗЕЦ № _____ (проба)	

(наименование таможенного органа)	

(наименование образца или пробы)	
Подпись _____	_____
(лицо, обладающее полномочиями в отношении товаров)	
Подписи понятых: 1. _____	_____
	2. _____
Специалист(ы) _____	_____
Пробы отобрал _____	_____
Должностное лицо таможенного органа _____	_____
“ ____ ” _____ 200__ г.	М.П. (_____)

Примечание: заполненный ярлык удостоверяется оттиском номерной печати или печати таможенного органа для пакетов поверх исполненного на нем текста. Настоящий образец применяется в процессе взятия проб или образцов при проведении таможенного контроля.



**Порядок
проведения
таможенной
экспертизы**

Нормативно – правовые документы, регламентирующие порядок проведения таможенной экспертизы:

- ▣ Статья 139 ТК ТС - Порядок и срок проведения таможенной экспертизы**

«По результатам таможенной экспертизы выдается заключение таможенного эксперта (эксперта)»

Процедуры, предшествующие проведению таможенных экспертиз

При поступлении в ЭКП материалов для проведения экспертизы руководитель ЭКП или его заместитель осуществляет следующие действия или (ОДО):

1. Получает поступившие материалы для проведения экспертизы и проверяет их соответствие установленным требованиям
2. Письменно поручает производство экспертиз и исследований конкретному эксперту или комиссии экспертов
3. Устанавливает сроки проведения

4. Обеспечивает контроль за соблюдением сроков производства экспертиз, полноту и качество проведенных исследований, не нарушая принцип независимости эксперта
5. Разъясняет сотрудникам, которым поручено проведение экспертизы их права и обязанности, предусмотренные ст. 381, ст. 378 ТК РФ, ст. 29.5 КоАП РФ, ст. 57 УПК РФ, а также предупреждает об административной или уголовной ответственности предусмотренной ст. 17.9, ст. 19.26 КоАП РФ и ст. 307 УК РФ за дачу заведомо ложного заключения
6. Обеспечивает условия, необходимые для проведения экспертизы, наличие аттестованного оборудования, приборов, материалов и средств информационного обеспечения
7. Обеспечивает соблюдение правил техники безопасности и производственной санитарии

Заключение таможенного эксперта - это письменный документ, выдаваемый экспертом на основании проведенных им исследований в соответствии с его специальными знаниями (познаниями) и отражающих ход этих исследований.

3 части:

- Вводной
- Исследовательской
- Выводы эксперта

В заключении эксперта указываются:

- дата, время и место производства экспертизы
- основания производства экспертизы
- должностное лицо, назначившее экспертизу
- сведения о предупреждении эксперта об ответственности
- сведения об экспертном учреждении
- объекты исследования и материалы, представленные для производства экспертизы
- вопросы, поставленные перед экспертом
- исследовательская часть, с указанием применяемых методик, стандартов
- выводы эксперта по поставленным вопросам.

Причины отказа от дачи заключения:

- предоставленные материалы недостаточны для проведения экспертизы и устранение этого препятствия оказалось невозможным;
- поставленные вопросы выходят за пределы компетенции эксперта;
- в иных случаях предусмотренных законодательством РФ

ФЕДЕРАЛЬНАЯ ТАМОЖЕННАЯ СЛУЖБА

наименование экспертно-криминалистического подразделения ФТС _____

ЗАКЛЮЧЕНИЕ ЭКСПЕРТА № _____

Мне (нам) _____
 поручено провести экспертизу по уголовному делу _____

В соответствии со ст. 199 Уголовно-процессуального кодекса Российской Федерации (далее – УПК России) руководителем ЦЭКТУ или экспертно-криминалистической службы – регионального филиала ЦЭКТУ разъяснены права и обязанности эксперта, предусмотренные в ст. 57 УПК России. “ _____ ” _____ г. об уголовной ответственности за дачу заведомо ложного заключения по ст. 307 Уголовного кодекса Российской Федерации предупрежден(ы).

Эксперт(ы) _____ (_____)
 (подпись) (Ф.И.О.)
 _____ (_____)
 (подпись) (Ф.И.О.)

На основании постановления _____
 (наименование таможенного органа, фамилия, инициалы лица,

 _____ вынесшего постановление)

экспертом(ами) _____
 (фамилия, инициалы, должность, специальность, стаж работы, ученая степень, звание)
 проведена _____
 (наименование экспертизы)

Экспертиза начата _____ окончена _____

I. Описание поступивших на исследование объектов

_____ (когда, откуда, каким образом (почта, курьер) доставлены объекты,


 _____ количество, вес, описание и состояние упаковки, сохранность ярлыков и пломб)

II. Вопрос(ы), поставленные перед экспертом

III. Исследовательская часть

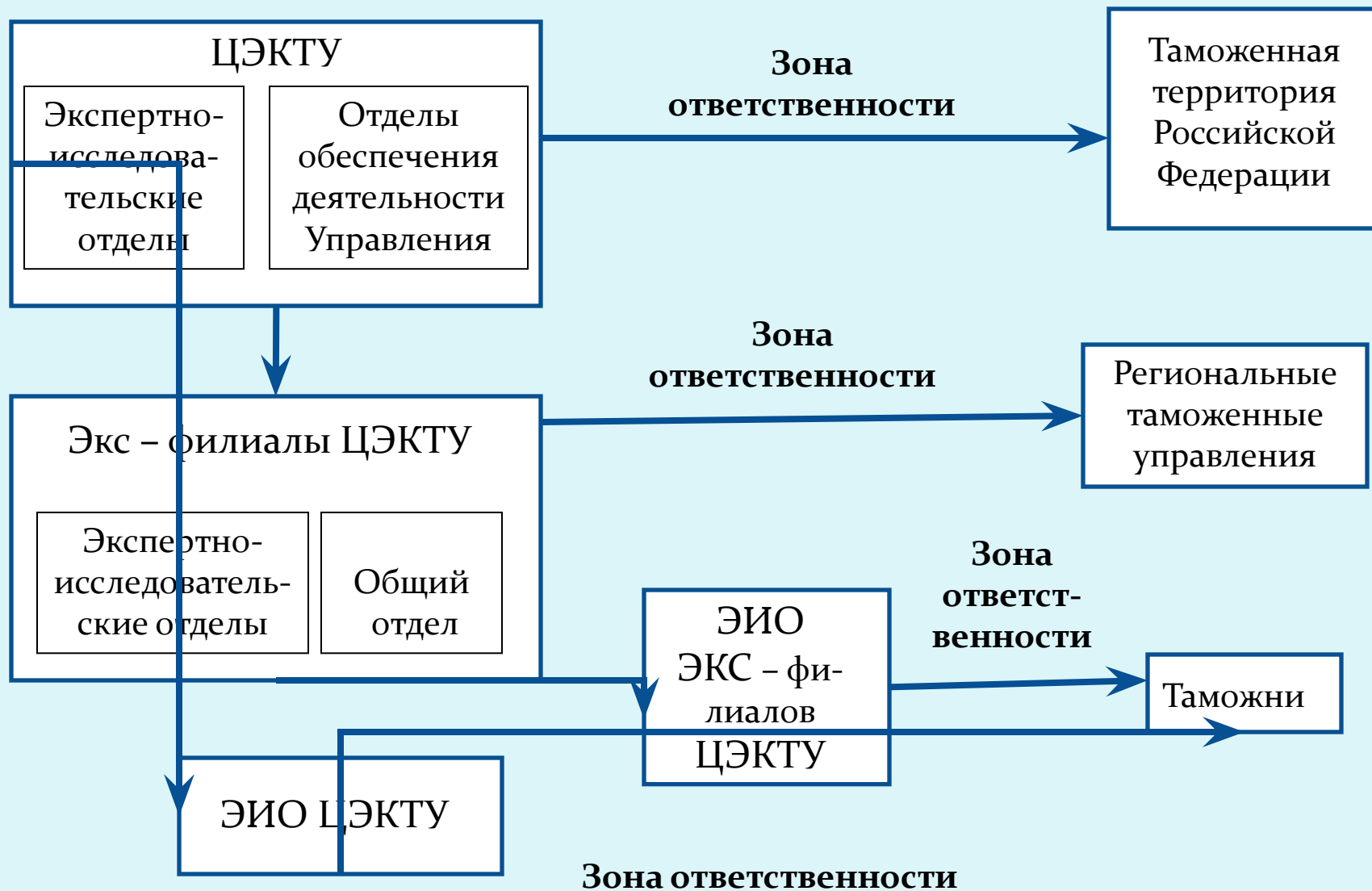
IV. Выводы эксперта(ов)

Эксперт(ы) _____
 (подпись эксперта)
 М.П. _____
 (подпись эксперта)



**Организация
экспертной
деятельности
в ФТС**

Структурная схема подразделений и зоны ответственности Центрального экспертно-криминалистического таможенного управления (ЦЭКТУ) ФТС



Задачи ЦЭКТУ:

- обеспечение потребностей таможенных органов в проведении экспертиз и исследований товаров, транспортных средств и других объектов в таможенных целях, а также при осуществлении их правоохранительной деятельности
- выполнение наиболее сложных экспертиз, требующих применения уникальной аппаратуры или разработке новых методик
- организация проведения экспертиз, сертификационных испытаний и сертификаций товаров, перемещаемых через таможенную границу РФ, а также конфискованных и бесхозных товаров
- руководство деятельностью филиалов и совершенствование их правового регулирования

- разработка правовых актов по вопросам деятельности судебной экспертизы и экспертных исследований
- методическое, информационное и аналитическое обеспечение деятельности филиалов и таможенных органов по вопросам экспертиз и исследований
- обеспечение и проведение прикладных научных исследований по экспертным проблемам в сфере таможенного дела
- аттестация экспертов на право самостоятельного производства экспертиз
- разработка проектов критериев и профилей риска в пределах своей компетенции и предложений по совершенствованию системы управления рисками и другие задачи

- участие в разработке мероприятий по совершенствованию таможенного контроля, выявлению и пресечению ввоза фальсификационных товаров на территорию РФ
- координация работ по внедрению экспресс - методов анализа в таможенных органах.

Задачи ЭКС – филиалов ЦЭКТУ:

- организация и совершенствование экспертного обеспечения потребностей таможен, находящихся в зоне ответственности региональных таможенных управлений в проведении экспертиз и исследований товаров в таможенных целях, а также обеспечение их правоохранительной деятельности
- проведение экспертиз, исследований, сертификационных товаров, перемещаемых через таможенную границу РФ, а также конфискованных и бесхозных товаров
- руководство деятельностью экспертно-исследовательских отделов, находящихся в зоне ответственности соответствующих товаров
- оказание помощи таможенным органам при взятии проб и образцов товаров

- организация проведения прикладных научных исследований и разработок по проблемам экспертного и методического обеспечения в сфере таможенного дела
- запрос и получение от таможенных органов документов, сведений и информации, в том числе о принятых решениях по результатам проведения экспертиз
- информирование и консультирование по вопросам, входящим в компетенцию службы
- подготовка предложений по проектам профилей риска и совершенствованию системы управления рисками и другие задачи

Задачи экспертно-исследовательских отделов ЭИО ЭКС – филиалов ЦЭКТУ:

- организация и совершенствование экспертного обеспечения потребностей таможенных органов, в производстве экспертиз и исследований товаров, транспортных средств, других объектов и экспертное обеспечение правоохранительной деятельности таможенных органов, в регионе деятельности которых находятся отделы
- проведение по решениям соответствующих подразделений таможни экспертиз и исследований, выдача по результатам экспертно-исследовательских работ заключений эксперта либо заключений специалиста
- оказание помощи подразделениям таможни во взятии проб и образцов товаров, а также методической, практической, технической и иной помощи

- информирование и консультирование по вопросам таможенного дела и иным вопросам, входящих в компетенцию отделов
- участие в проведении прикладных научных исследований и разработок по проблемам экспертного и методического обеспечения в сфере таможенного дела
- анализ и обобщение результатов проведенных отделами экспертиз и исследований, предоставление информации руководству ЭКС – филиалов ЦЭКТУ для формирования единого банка данных, а также формирования коллекции эталонных образцов исследуемых объектов
- оказание помощи таможенным органам по внедрению экспресс - методов анализа
- подготовка предложений по проектам профилей риска и совершенствованию системы управления рисками и другие задачи