

Философская антропология

Подготовил:
Студент 2-го курса ФТД
Группы Т-081
Юлия Черток

Определение

- Филосо́фская антрополо́гия (от философия и антропология; филосо́фия человека) в широком смысле — философское учение о природе и сущности человека; в узком — направление (школа) в западноевропейской философии (преимущественно немецкой) первой половины XX века, исходившее из идей философии жизни Дильтея, феноменологии Гуссерля и других, стремившееся к созданию целостного учения о человеке путём использования и истолкования данных различных наук — психологии, биологии, этологии, социологии, а также религии и др.

Философская антропология как школа

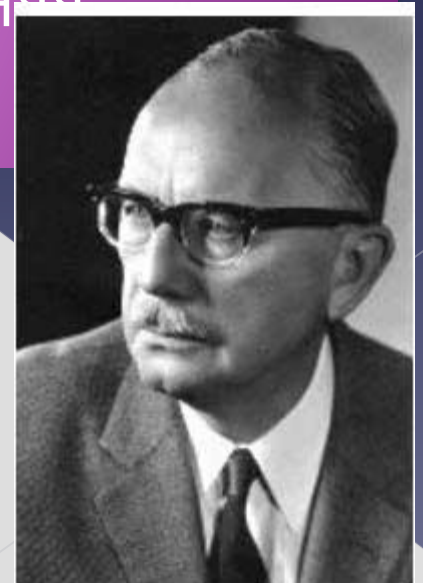
- Начало философской антропологии связано с появлением классических для этого направления работ [Макса Шелера](#) «Положение человека в космосе»



[Хельмута Плеснера](#) «Ступени органического и человек» (1928), в центре внимания которых проблема природы человека, специфическое отношение к себе

Философская антропология как школа

- В более позднее время вышли классические работы Арнольда Гелена «Человек. Его природа и положение в мире» (1940) и «Первобытный человек и поздняя культура» (1956).



Философская антропология как школа

- К этим основным работам примыкают сочинения [П. Л. Ландсберга](#) («Введение в философскую антропологию», 1934), [Л. Бинсвангера](#) («Основные формы и познание человеческого бытия», 1941), [Левита](#) («От Гегеля к Ницше», 1939), [Г. Липпса](#) («Человеческая природа», 1941), [Больнова](#) («Сущность настроений», 1941), [Ротхакера](#) («Проблемы культурной антропологии», 1942) и другие.

Макс Шелер — ОСНОВОПОЛОЖНИК философской антропологии

- ◎ Макс Шелер Макс Шелер (1874—1928) проделал серьезную философскую эволюцию в своих взглядах, был неокантианцем Макс Шелер (1874—1928) проделал серьезную философскую эволюцию в своих взглядах, был неокантианцем, феноменологом и в конце своей жизни он все же попытался соединить все свои предыдущие искания с главным — изучением проблемы



Макс Шелер

- Время 20-х годов было очень беспокойным, и возникновение философской антропологии (так же, как персонализма и экзистенциализма) весьма тесно связано с духовной и экономической ситуацией в Европе. В частности, Шелера не могли не беспокоить те социально-экономические потрясения, происходившие в странах Европы в 10-х годах: Первая мировая война, революционные волнения в Германии и России и т. д. В этом кризисе Шелер видел прежде всего кризис понимания человека. Коммунизм, по мнению Шелера, это отказ от человека.

Макс Шелер

- Время 20-х годов было очень беспокойным, и возникновение философской антропологии (так же, как персонализма и экзистенциализма) весьма тесно связано с духовной и экономической ситуацией в Европе. В частности, Шелера не могли не беспокоить те социально-экономические потрясения, происходившие в странах Европы в 10-х годах: Первая мировая война, революционные волнения в Германии и России и т. д. В этом кризисе Шелер видел прежде всего кризис понимания человека. Коммунизм, по мнению Шелера, это отказ от человека.

Макс Шелер

- ◎ Шелер считал, что незнание сущности человека приводит к кризису в культуре, к отказу от самого человека. Кризис общества — это кризис человека, кризис личности. Причина этого в неправильном подходе к познанию.

Это абсолютизация, по выражению Шелера, знаний контроля и недооценка знаний культуры. Знания контроля — это естественнонаучные знания, знания культуры играют гораздо большую роль, но их недооценивают. Но главное значение имеют знания спасения, но ими люди полностью пренебрегают.

Макс Шелер

- Таким образом, Шелер выстраивает иерархию наук: естественные науки, науки о культуре (в том числе философия) и, наконец, учение о спасении, то есть религия. Знание о человеке должно предполагать некое синтетическое знание, включающее в себя знание всех трех наук: знание естественнонаучное, философское и религиозное.

Макс Шелер

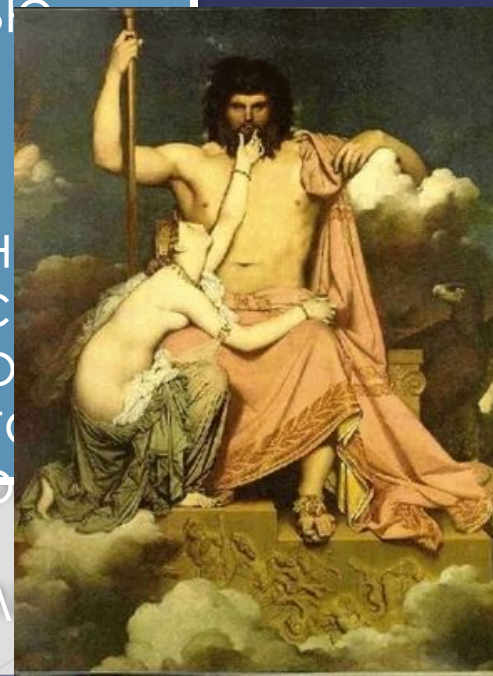
- ◎ Человек — единственное существо, которое подпадает под все эти учения, но оказывается, что познать человека во всем этом синтезе нереально.



Человек, по выражению Шелера, «вещь столь обширная», что все его определения неудачны. Человека нельзя определить, он превосходит любое определение, любую науку.

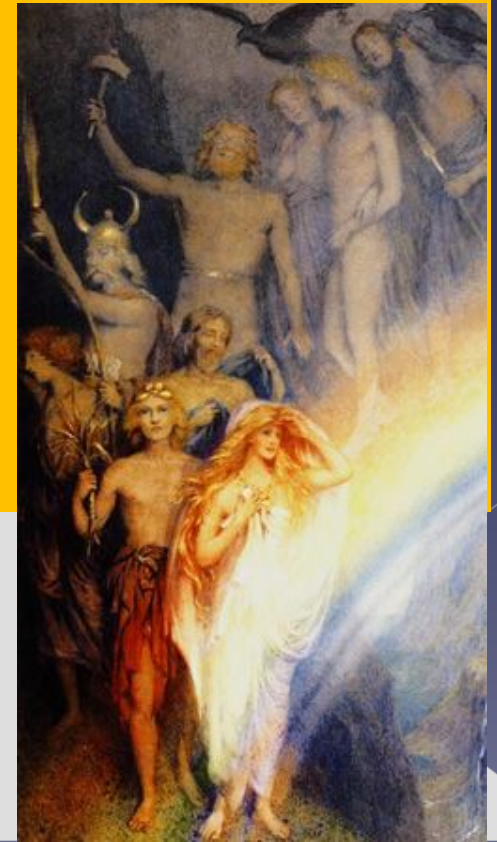
Человек и Бог

- Шелер был католиком Шелер был католиком, хотя и не всегда ортодоксальным. Но при всех сложностях его религиозных исканий, христианская Шелер был католиком, хотя и не всегда ортодоксальным. Но при всех сложностях его религиозных исканий, христианская направленность оставалась, и поэтому особенностью человека Шелер считал его направленность к Богу Шелер был католиком, хотя и не всегда ортодоксальным. Но при всех сложностях его религиозных исканий, христианская направленность оставалась, и поэтому особенностью человека Шелер считал его направленность к Богу. Бог — это высшая ценность, и человек — есть существо, живущее в ценностном мире. На эти взгляды Шелера повлияло его



Человек и Бог

- Всего Шелер насчитывает четыре класса ценностей:
- ценности удовольствия,
- ценности жизни,
- ценности духа и
- ценности религии.



Природа человека

- ◎ В человеческой природе Шелер насчитывает два основных начала:
- ◎ это жизненное начало, некий жизненный порыв,
- ◎ и ДУХ, идущий от Бога.

По своему жизненному началу человек есть животное, живое существо, но также и существо разумное, обладающее духом — поскольку Бог его им наделяет. Шелер усматривал сущность человека не в мышлении или волеии, а в любви. Любовь, согласно Шелеру, — это акт духовного единения, сопровождающийся прозрением высшей ценности объекта.

Природа человека

- Достояние духа достигается благодаря человеческому слову Достояние духа достигается благодаря человеческому слову. В словах выражается вся мысль Достояние духа достигается благодаря человеческому слову. В словах выражается вся мысль и вся культура
- Для самого себя человек всегда является центральной проблемой, но понимаемый с точки зрения взаимоотношения с Богом, человек может познать сам себя, познавая в себе духовные Божественные проявления сквозь символы.
- Поэтому философская антропология, по Шелеру, должна быть не разделом какой либо философской системы, а наоборот, вся философия должна выводиться из человека. Из

Развитие философской антропологии

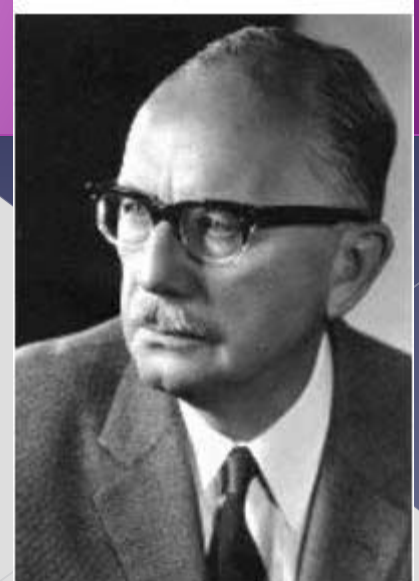
- Сейчас философская антропология является одним из наиболее влиятельных направлений в западной философии. Сейчас философская антропология является одним из наиболее влиятельных направлений в западной философии. Существует множество различных ее направлений, из которых выделяются два основных: биологическое и функциональное. Разделяются эти направления философской антропологии по следующему критерию: познание

Биологическое направление философской антропологии

Сущность человека многогранна. И сам Шелер говорил, что человека невозможно познать, человек слишком широк. Поэтому последующие направления философской антропологии стали разрабатывать учение о человеке с точки зрения биологической, находя сущность человека в его жизненном начале. Человек — это прежде всего начало жизненное (но не следует сводить его только к животному началу).

Биологическое направление философской антропологии

- Основным представителем биологического направления в философской антропологии является немецкий философ Арнольд Гелен (1904—1976). Согласно этому направлению, человек — это животное, но животное особое в силу своего биологического и социального предназначения.



Биологическое направление философской антропологии

Это животное, способное создавать совершенно особые творения. Поэтому человек отличается от других животных, и это свое отличие от них он ощущает как некоторую ущербность. Отсюда извечное недовольство человека своими творениями, будь то культура. Это животное, способное создавать совершенно особые творения. Поэтому человек отличается от других животных, и это свое отличие от них он ощущает как некоторую ущербность. Отсюда извечное недовольство человека своими творениями, будь то культура, наука и т. п. Человек вечно недоволен, он отчуждается от этих творений и в прямом смысле воюет с этими своими творениями.

Функциональное направление философской антропологии

- Однако большинство представителей философской антропологии после Шелера (и одновременно с Шелером) рассматривали человека с точки зрения не его сущности, а с точки зрения его проявлений. Так возникает функциональная, или функционалистская школа философской антропологии, одним из основных представителей которой является Эрнст Кассирер (1874—1945). Он утверждал, что поскольку сущность человека непознаваема, то познать его можно через его проявления, через те функции, которые человек выполняет. Основное отличие человека от животного — это его деятельный труд.

Функциональное направление философской антропологии

- Трудовая деятельность может быть самой разнообразной. Человек создает вещественные предметы, создает науки, религию, искусство, язык и т. п. — все это есть продукты человеческой деятельности.
- Объединяет всю деятельность и все проявления человека то, что все они — и язык, и наука, и религия — есть символы некоей действительности. Но, в отличие от Шелера, Кассирер утверждает, что человеку доступны только символы.
- Что бы за этими символами ни скрывалось, доступны человеку только они, и познание человека возможно только через познание символов. В отличие от Шелера, Кассирер не призывает восходить через символы к бытию Бога.