

# Минская региональная таможня



Подготовила студентка ФТД Т-111  
Соколко Екатерина

*Организационный фундамент системы таможенных органов составляют таможни и они решают основную часть задач в сфере таможенного дела. Таможня входит в единую систему таможенных органов и осуществляет свою деятельность под общим руководством ГТК.*

**ТАМОЖЕННОЕ ОФОРМЛЕНИЕ**  
**CUSTOMS REGISTRATION**

**27**





# История Минской региональной таможни

1922 год - начало отсчета по пути становления и укрепления ко дню сегодняшнему Минской региональной таможни. В 1975 году возникла необходимость в создании Минской таможни на базе Минского поста Брестской таможни. В дальнейшем Минская таможня преобразовывается в Белорусскую территориальную, и зона ее деятельности распространяется на всю территорию Белорусской ССР, за исключением Брестской и Гродненской областей. С течением времени значительно изменяется структура уже Белорусской территориальной таможни, открываются новые посты, новые отделы, увеличивается и штат таможни.

Если в 1945 году штатная численность составляла 9 человек, в 1986 году - 41 человек, то в 1991 - **148.**, 1999 – **453**, в 2003-2006 – более **500**, а в 2010 - **546**.

**Сегодня Минская региональная таможня** - это сложная многофункциональная структура, которая включает в себя 3 таможенных поста, 8 отделов таможенного оформления и контроля и 19 отделов таможни.

Таможенное оформление производится в 30 ПТО, организована и обеспечивается деятельность в 3 центрах статистического декларирования.

В 2010 г. в таможню с целью таможенного оформления и регистрации статистических деклараций обратилось около 14 000 участников ВЭД.

1/2009

Индексы  
75016  
750162

# ТАМОЖЕННЫЙ Вестник

Ежемесячный информационно-практический журнал  
Государственного таможенного комитета Республики Беларусь



ТЕМА НОМЕРА:

ВОПРОСЫ ОПРЕДЕЛЕНИЯ И КОНТРОЛЯ  
ТАМОЖЕННОЙ СТОИМОСТИ  
ВВОЗИМЫХ ТОВАРОВ



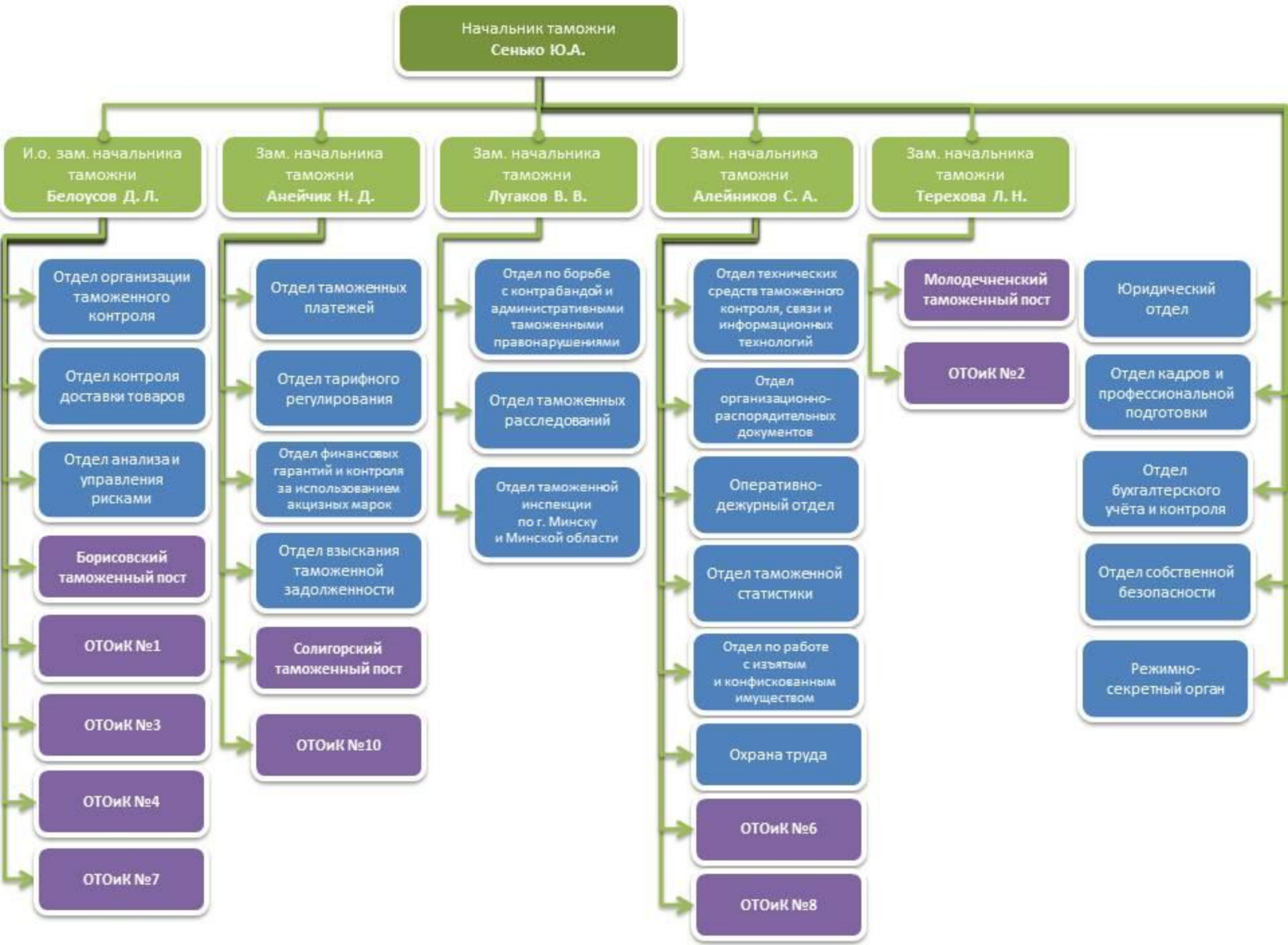
Возрос и объем работы. В зоне деятельности Минской региональной таможни - территория города Минска и Минской области. В общей сумме доходов от деятельности таможенных органов Республики Беларусь в 2010 году доля Минской Региональной таможни составила **63,3 %**.

За 2010 г. выдано свыше 1 млн. 053 тыс. таможенных свидетельств, разрешений и иных документов, используемых для таможенных целей (кроме статистических деклараций); по сравнению с 2009 годом (850 937) увеличение составило 24 %.

В 2010 году в республиканский бюджет поступило доходов от деятельности таможни на сумму **7 трл. 257 млрд. 024 млн. 710 тыс. рублей**, что составило **более 101 %** от планового задания, доведенного до таможни.

Доходы на одного сотрудника таможни составили **более 14,6 млрд. рублей**.







# **Основные функции Минской региональной таможни:**

- осуществляет таможенное оформление и таможенный контроль, создает условия, способствующие ускорению товарооборота через таможенную границу;
- взимает таможенные платежи;
- обеспечивает соблюдение порядка перемещения товаров через таможенную границу;
- осуществляет контроль за соблюдением запретов и ограничений на ввоз товаров в РБ и их вывоз из РБ, установленных законодательством и международными договорами РБ по основаниям экономического и неэкономического характера;

- ведет борьбу с контрабандой и иными преступлениями, административными правонарушениями, производство по делам о которых отнесено компетенции таможенных органов;
- осуществляет в пределах своей компетенции налоговый, валютный, экспортный и иные виды контроля;
- ведет таможенную статистику внешней торговли РБ и специальную таможенную статистику;
- обеспечивает выполнение международных обязательств РБ в части, касающейся таможенного дела;
- осуществляют информирование и консультирование по вопросам, входящим в компетенцию таможенных органов.

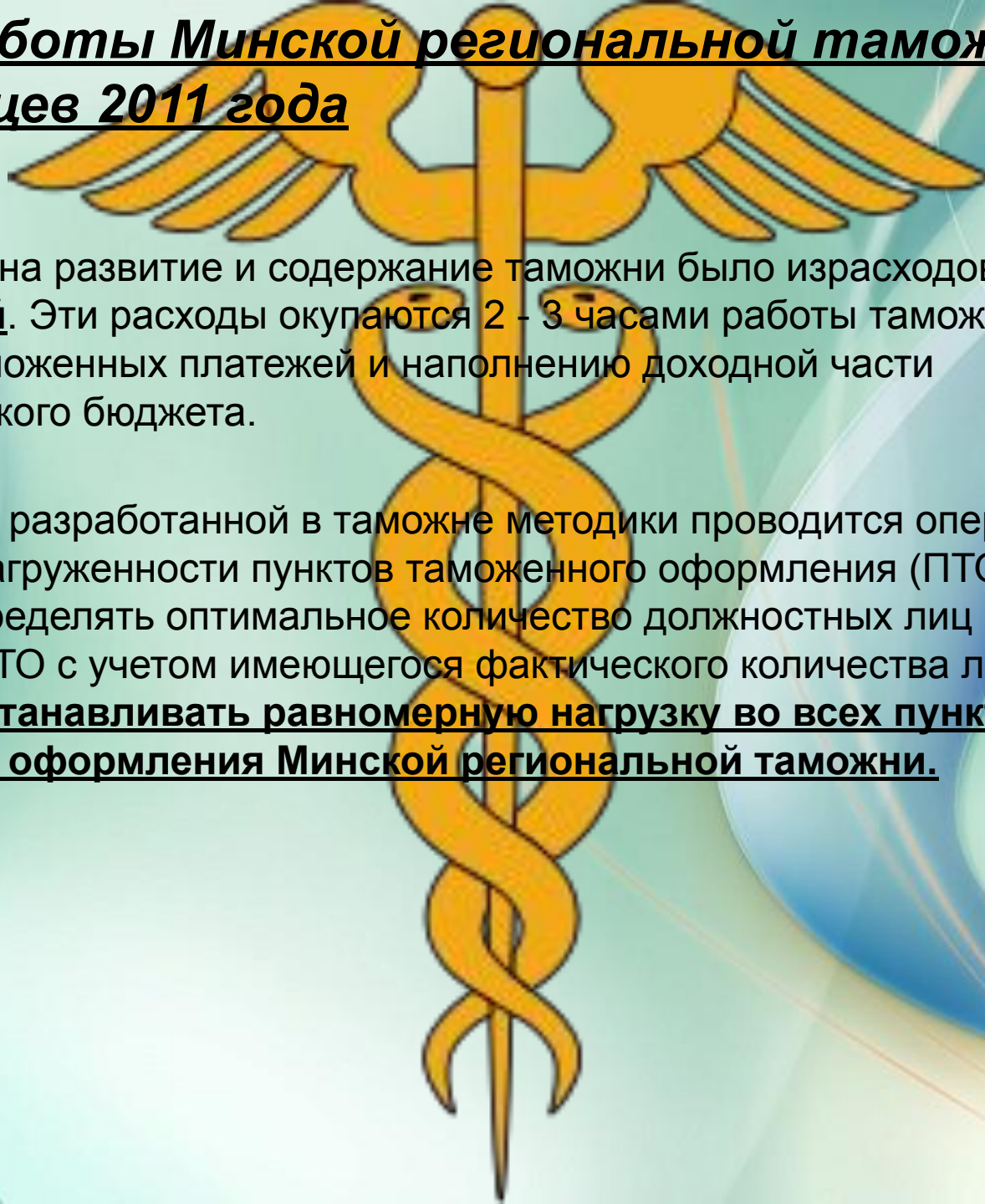




# Итоги работы Минской региональной таможни за 9 месяцев 2011 года

За 9 месяцев на развитие и содержание таможни было израсходовано **14,4 млрд. рублей**. Эти расходы окупаются 2 - 3 часами работы таможни по взиманию таможенных платежей и наполнению доходной части республиканского бюджета.

На основании разработанной в таможне методики проводится оперативный мониторинг загруженности пунктов таможенного оформления (ПТО), который позволяет определять оптимальное количество должностных лиц в каждом конкретном ПТО с учетом имеющегося фактического количества людских ресурсов и **устанавливать равномерную нагрузку во всех пунктах таможенного оформления Минской региональной таможни.**



Основной задачей сотрудников правоохранительного блока являлись **выработка и внедрение эффективных методов выявления, пресечения и профилактики противоправных деяний,** посягающих на установленный порядок таможенного регулирования.

В результате проведенной работы должностными лицами Минской региональной таможни за девять месяцев 2011 года было возбуждено **32 уголовных дела**, из них: 19 уголовных дел по ст. 228 УК Республики Беларусь («Контрабанда»), 13 уголовных дел по ст. 231 УК Республики Беларусь («Уклонение от уплаты таможенных платежей»). В отчетном периоде заведено 3 358 дел об административных правонарушениях.





# Задачи МРТ:

## Основные задачи на 4 квартал 2011 года следующие:

- обеспечить выполнение доведенного планового задания по наполнению доходной части республиканского бюджета на 2011 год.
- продолжить работу по расширению и применению Национальной автоматизированной системы электронного декларирования, в том числе за счет привлечения к участию в ней новых субъектов ВЭД.
- обеспечить широкое применение системы электронного предварительного информирования таможенных органов о товарах, перемещаемых железнодорожным транспортом.
- на семинарах и в печатных средствах массовой информации доводить до участников внешнеэкономической деятельности преимущества применения электронного предварительного информирования.
- продолжить работу по оптимизации штатной численности в пунктах таможенного оформления в рамках таможенных постов и отделов таможенного оформления и контроля, в том числе путем перераспределения личного состава по результатам оперативного мониторинга загруженности.