

Доклад –презентация на тему :
**«Сущность интернализма и экстернализма в
понимании
механизма развития науки».**
Подготовил
СТУДЕНТЫ ИТОГО КУРСА
ФТД

Бекенова К
Рамазанов
Д
Эрмекова
05.10.2011
А

Анализируя многообразие течений философии

науки можно выделить две различные стратегии:

ИНТЕРНАЛИЗМ

ЭКСТЕРНАЛИЗМ

ЗМ

стратегий:

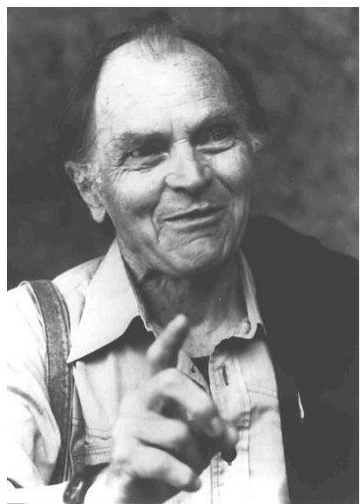
ЗМ

Экстернализм - направление в философии и историографии науки, представители которого исходят

из убеждения, что основным источником инноваций в науке, определяющим не только направление, темпы ее развития, но и содержание научного знания, являются социальные потребности и культурные ресурсы общества, его материальный и духовный потенциал, а не сами по себе новые эмпирические данные или имманентная

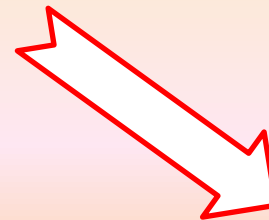
логика развития научного знания

**ЭКСТЕРНАЛИСТЫ (СОЦИОЛОГИЧЕСКИЕ
И КУЛЬТУРОЛОГИЧЕСКИЕ ПОДХОДЫ)
УТВЕРЖДАЮТ, ЧТО РАЗВИТИЕ НАУКИ
ДЕТЕРМИНИРОВАНО ВНЕШНИМИ
ФАКТОРАМИ : ОБЩЕСТВОМ,
КУЛЬТУРОЙ, ЯЗЫКОМ, ВНУТРИ-
СИСТЕМНЫМИ ФАКТОРАМИ**



Наиболее мощная попытка реализации экстерналистской программы в историографии науки была предпринята в 30-е годы 20 в. (Гессен, Бертол), в 70-е годы в рамках философии и социологии науки (Кун, Тойнби, Бродетт, Фулмерхаузер, Фулмерхаузер)

К слабым сторонам экстернализма можно отнести:



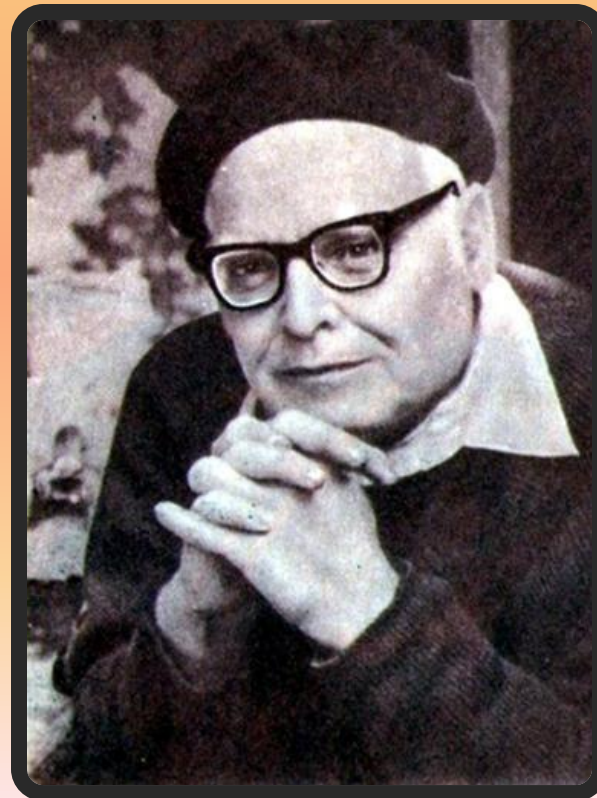
**опасность
недооценки
его**

**представителями
относительной**

**самостоятельности
и и независимости**

**науки по
отношению к
социальной
инфраструктуре,**

**скатывания на
позиции абсолютного
релятивизма и**

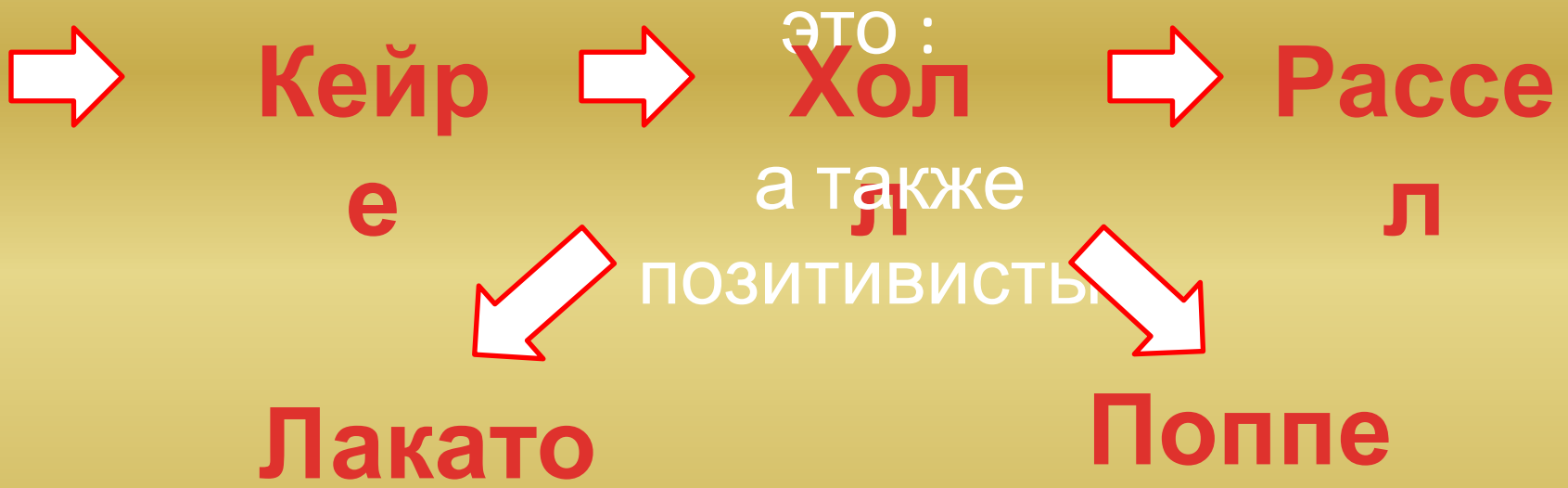


Интернализм (от лат. внутренний) ?

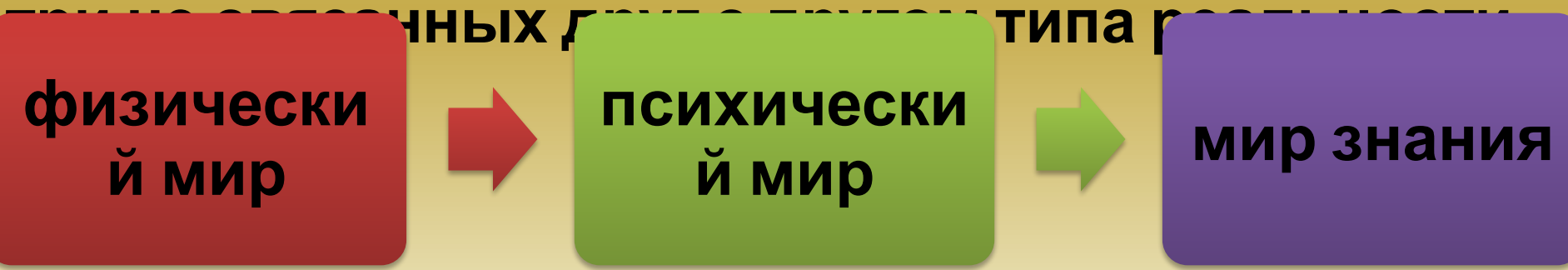
направление в философии и историографии науки, представители которого считают, что главную движущую силу развития науки составляют имманентно присущие ей внутренние цели, средства и закономерности, что научное знание может и должно быть рассматриваемо как саморазвивающаяся система, содержание которой не зависит от социокультурных условий ее бытия, от степени развитости социума и характера различных его подсистем (экономики, техники, политики, философии, религии, искусства и т.д.) и только от предшествующего состояния научного знания и его интенции к саморазвитию.

Интернализм сформировался в 30-е годы 20 в. в качестве оппозиции экстернализму.

Видные интерналисты



Согласно онтологической доктрине Поппера существуют



Существуют две версии

интернализма:

Эмпирическая

Источником
роста содержания
научного знания
является
нахождение
(открытие) новых
фактов, теория это
вторичное
образование,
обобщение
и систематизация

Рационалистическая

Считает, что основу
динамики научного
знания составляют
теоретические
изменения,
которые по своей
сути всегда есть либо
результат
когнитивного
творческого процесса,
либо перекомбинации
уже существующих
идей.

К отрицательным чертам интернализма относятся:

•ИММАНЕНТИЗМ

- недооценка его представителями социальной, исторической и реально-субъективной природы научного познания
- игнорирование социальной и экзистенциальной мотивации научного познания
- непонимание его представителями идеализирующего и идеологического характера собственных построений

**Спасибо за
внимание !**