

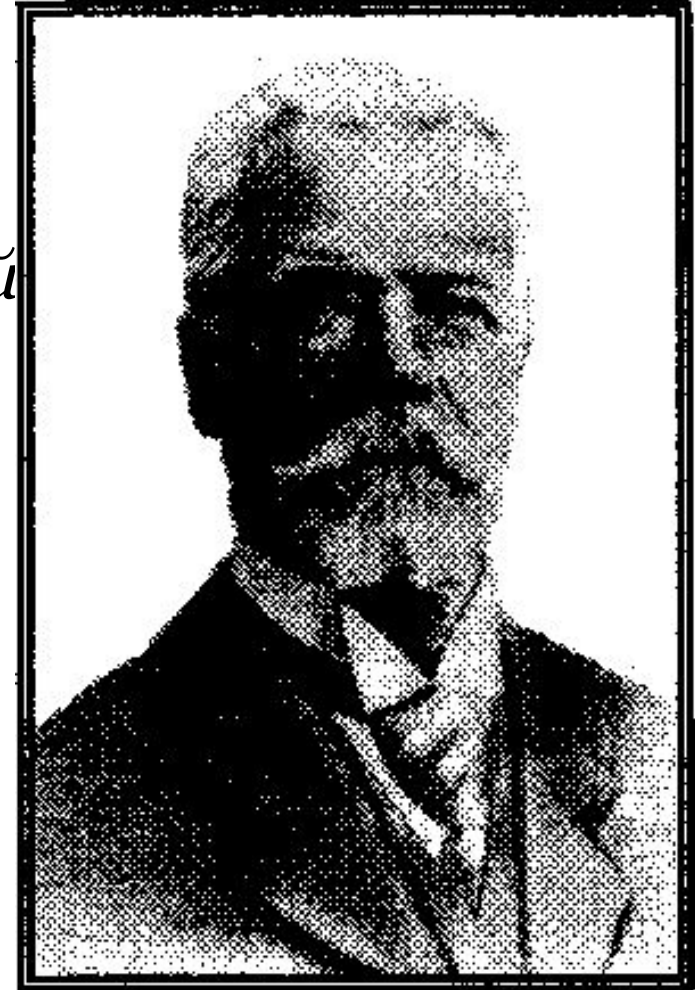
Административная (классическая) школа в управлении

Подготовили: студентки группы Э-102,
Епифанова Евгения
Шунайлова Жанна

- *Представители классической (1920—1950) школы, а именно — А. Файоль, Л. Урвик, Дж. Муни, имели непосредственный опыт работы в качестве руководителей высшего звена управления в большом бизнесе.*
- Их главной заботой была эффективность применительно к работе всей организации.
- «Классики» (работы которых в значительной степени исходили из личных наблюдений, а не основывались на научной методологии) старались взглянуть на организации с точки зрения широкой перспективы, пытаясь определить общие характеристики и закономерности организаций.



- Крупнейшим теоретиком административной школы управления является французский ученый Анри Файоль (1841-1925).
- *После окончания лицея и горной школы он поступил на службу в крупную горную и металлургическую компанию «Комамболь», в которой проработал с 1860 по 1918 г. Интерес к проблемам экономики и управления стал проявляться у А. Файоля после назначения его в 1872 г. главным управляющим группы рудников.*



- Целью школы было создание **универсальных принципов управления**, следование которым несомненно приведет организацию к успеху.
- Эти принципы были связаны с двумя аспектами:
- Одним из них была **разработка рациональной системы управления организацией**. Определяя основные функции бизнеса как финансы, производство и маркетинг, «классики» были уверены, что могут определить лучший способ разделения организации на подразделения или группы. **Файоль** рассматривал **управление** как **универсальный процесс, состоящий из нескольких взаимосвязанных функций**.
- Вторая категория принципов касалась **построения структуры организации и управления** работниками.



- *В качестве важнейших функций управления выделены:*
- *техническая,*
- *коммерческая,*
- *финансовая,*
- *страховая,*
- *учетная*
- *административная.*



- **Техническая функция** охватывает технические операции, такие как производство, выделка, обработка и т.п. Без этих операций невозможно производство.
- **Коммерческая функция** включает операции по покупке, продаже и обмену. Процветание промышленного предприятия часто зависит от умения покупать и продавать, которое так же важно, как и умение производить, ибо если продукт не имеет сбыта, крах предприятия неизбежен.
- **Финансовая функция** подразумевает привлечение средств и распоряжение ими. Ни одно предприятие не может существовать без этой функции.



- **Страховая функция** — это, прежде всего, страхование и охрана имущества предприятия. По мнению А. Файоля, страховой функцией является всякое мероприятие, которое обеспечивает предприятию безопасность, а персоналу — необходимое ему душевное спокойствие.
- **Учетная функция** охватывает бухгалтерские операции, калькуляцию, учет, статистику и др. Эта функция подобна органу зрения предприятия, благодаря которому появляется возможность оценить достигнутые результаты и определить перспективы развития.
- **Административная функция** предусматривает выработку общей программы (плана) работы предприятия, формирование персонала, координацию усилий и обеспечение взаимодействия всех подразделений предприятия.



- А. Файоль показал, что общая административная функция состоит из:
 - - предвидения или предсказания (включая планирование);
 - - организации;
 - - распорядительства;
 - - согласования или координации;
 - - контроля.
- *«Управлять — значит предвидеть, организовывать, распоряжаться, координировать и контролировать».*
(Анри Файоль)



А. Файоль сформулировал 14 принципов управления:

- **разделение труда.** Целью разделения является выполнение работы, большей по объему и лучшей по качеству при тех же усилиях.
- **полномочия и ответственность.** Полномочия дают право отдавать приказ, ответственность — ее противоположность;
- **дисциплина.** Предполагает послушание и уважение к достигнутым соглашениям между организацией и ее работниками. Дисциплина предусматривает справедливое применение санкций;
- **единоначалие.** Работник должен получать приказы только от одного непосредственного начальника;
- **единство направления.** Каждая группа, действующая в рамках одной цели, должна быть объединена единым планом и иметь одного руководителя;
- **подчиненность личных интересов общим.** Интересы одного работника не должны превалировать над интересами компании;

- **вознаграждение персонала.** Для того чтобы обеспечить верность и поддержку работников, они должны получать справедливую зарплату;
- **централизация.** Необходимо обеспечить наиболее правильное соотношение между централизацией и децентрализацией в зависимости от конкретных условий;
- **скалярная цепь,** то есть ряд лиц, стоящих на руководящих должностях, начиная от лица, занимающего самое высокое положение, — вниз, до руководителя низового звена. Не следует отказываться от иерархической системы без необходимости, но поддержание иерархии вредно, когда она наносит ущерб бизнесу;
- **порядок.** Место — для всего, и все — на своем месте;
- **справедливость** — сочетание доброты и правосудия;
- **стабильность рабочего места для персонала.** Большая текучесть кадров снижает эффективность организации;
- **инициатива.** Означает разработку плана и обеспечение его успешной реализации;
- **корпоративный дух.** Союз — это сила, а она является результатом гармонии персонала.



- *Классическая школа придержививалась взгляда на организацию с точки зрения широкой перспективы, пытаясь определить ее общие характеристики и закономерности.*
- *Школу научного управления и административную школу нередко объединяют в единую классическую школу, что представляется вполне оправданным.*



Вывод

- Административная (классическая) школа в управлении многое сделала для научной организации труда в управлении.
- При этом основное внимание классической школы было направлено на изучение четырех главных элементов: разделения труда; изменения ступенчатости и управления; совершенствования структуры организации и определения возможных пределов управления.
- При этом игнорировались социальные отношения в процессе производства и не уделялось должного внимания человеческому фактору.

