

# ЛИНЕЙНО-ШТАБНОЙ ТИП ОРГАНИЗАЦИОННОЙ СТРУКТУРЫ

Подготовил:  
студент I курса  
экономического  
факультета группы М1116  
Петров Н. В.

# ЛИНЕЙНО-ШТАБНОЙ ТИП ОРГАНИЗАЦИОННОЙ СТРУКТУРЫ

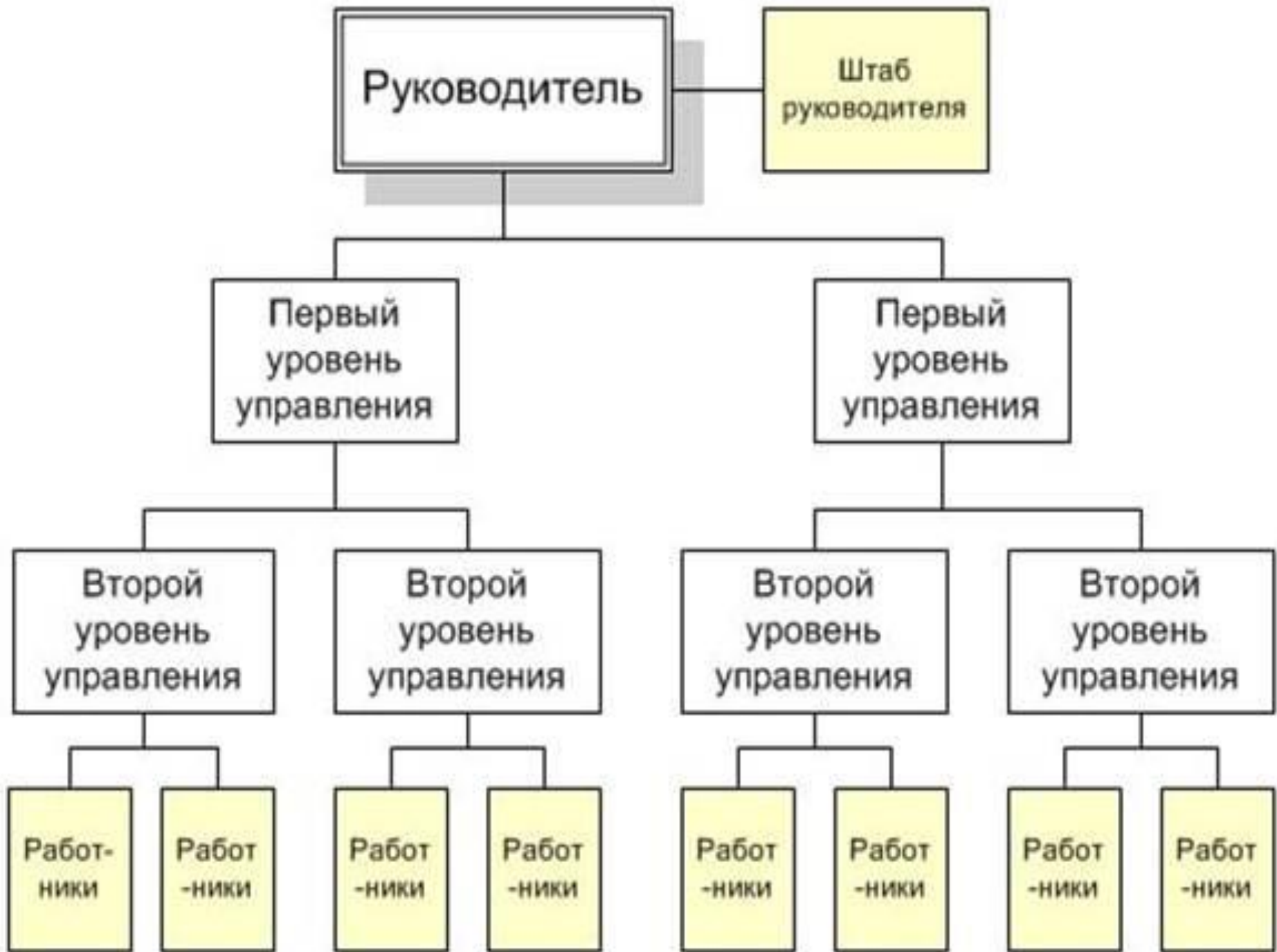
- Этот вид организационной структуры является развитием линейной и призван ликвидировать ее важнейший недостаток, связанный с отсутствием звеньев стратегического



# ЛИНЕЙНО–ШТАБНАЯ СТРУКТУРА



Включает в себя специализированные подразделения (штабы), которые не обладают правами принятия решений и руководства какими – либо нижестоящими подразделениями, а лишь помогают соответствующему руководителю в выполнении отдельных функций, прежде всего, функций стратегического планирования и анализа.



# В ГОСУДАРСТВЕННОМ УПРАВЛЕНИИ

- На Западе до 1950х гг., а в России вплоть до начала 1990х гг. преобладала линейно-штабная структура управления, которая оптимальна для крупных производственных организаций, работающих в режиме закрытых систем со стабильной средой и технологией.





- ◉ Данная структура выступает в виде комбинации линейной и функциональных структур: распределение власти и формальные отношения в подразделениях, созданных для производства продукции и оказания услуг, основываются на принципе линейной структуры, а во вспомогательных службах – функциональной.
- ◉ При этом в высших эшелонах функциональных служб формируется специальный консультативный орган при первом руководителе, а иногда и при линейных руководителях более низкого ранга – штаб.
- ◉ Представители штаба участвуют в разработке стратегии, принятии управленческих решений и контроле за их исполнением.



# ФУНКЦИИ ШТАБА

- ◎ основные (анализ, оценка, планирование, контроль, решение кадровых вопросов и проч.);
- ◎ вспомогательные (сбор и хранение информации, техническое обеспечение управленческой деятельности и т. п.);
- ◎ личное обслуживание руководства (эти задачи решает так называемый личный аппарат — секретари, консультанты и референты).

# ДОСТОИНСТВА СТРУКТУРЫ

- ⊙ более глубокая, чем в линейной, проработка стратегических вопросов;
- ⊙ некоторая разгрузка высших руководителей;
- ⊙ возможность привлечения внешних консультантов и экспертов;
- ⊙ при наделении штабных подразделений правами функционального руководства такая структура - хороший первый шаг к более эффективным органическим структурам управления.



# НЕДОСТАТКИ СТРУКТУРЫ

- ◎ сохраняется основной порок линейного подхода к управлению, когда все решения принимаются первым лицом независимо от того, насколько они важны. Поэтому его перегрузка остается прежней, просто снимается необходимость быть глубоким специалистом во многих областях.
- ◎ в результате запаздывания информации решения зачастую оказываются несвоевременными.
- ◎ из-за отсутствия горизонтальных связей здесь затрудняется координация деятельности подразделений, синхронизация их работы, возникают дополнительные конфликты

# НЕДОСТАТКИ СТРУКТУРЫ

- ◎ глубокая специализация внутренних процессов и четкие однозначные линии подчинения приводят к тому, что подобная структура быстро закостеневаает и бюрократизируется. Все это замедляет развитие организации по сравнению с имеющимися возможностями.
- ◎ работники аппарата оторваны от практики и, несмотря на высокую квалификацию, предлагаемые ими решения часто недостаточно эффективны. Но ответственности при этом они ни за что не несут.

# ПРИМЕРЫ ПРЕДПРИЯТИЙ



СТРОЙХОЛДИНГ



РусГидро

- Основная область применения линейно-штабных организационных структур – небольшие и средние широкопрофильные предприятия.
- Примером предприятия с линейно-штабной организационной структурой может быть, например,
- ООО «СтройХолдинг», генеральный директор которого имеет свой аналитический отдел,
- ОАО РусГидро, генеральный директор которого имеет Аппарат Генерального директора

# Вывод

- ◎ Линейно - штабная структура может являться хорошей промежуточной ступенью при переходе от линейной структуры к более эффективным. Структура позволяет, правда в ограниченных пределах, воплощать идеи современной философии качества.