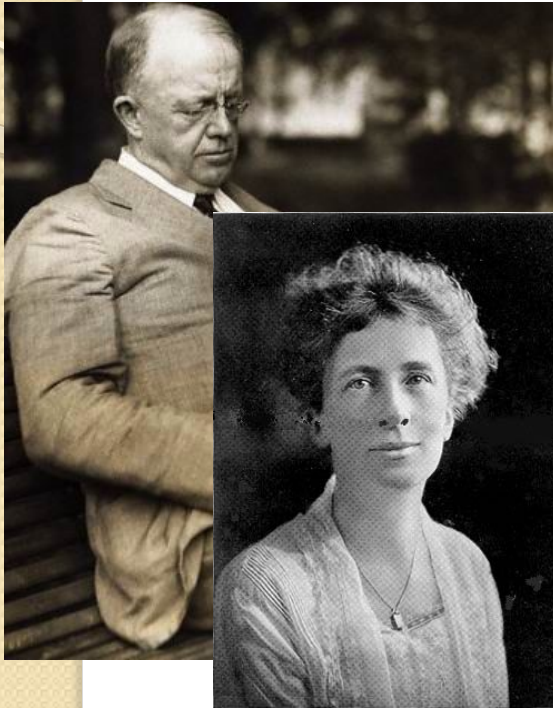




# *Школа научного управления. (1885-1920)*

Выполнила: Студентка экономического  
факультета, 3 курса, группы Э092, Григорьева  
Светлана

# Представители школы.



**Френк и Лилии  
Гилбрет**



**Генри  
Форд**



**Фредерик  
Тейлор**

*Создатели школы научного  
управления первыми стали  
использовать наблюдения,  
замеры, логику и анализ для  
усовершенствования многих  
операций ручного труда,  
добиваясь их более эффективного  
выполнения*



# Фредерик Тейлор.

интересовался возможностями внедрения научных методов организации труда на производстве.

Наблюдая за работой рабочих угля на сталелитейном предприятии

он заметил, что объем выработки рабочих зависел от того, насколько форма лопаты соответствовала особенностям поступающего угля. Он предложил рабочим пользоваться разными по форме лопатами.

Результаты этого - производительность труда рабочих возросла в





В 1911 году Ф.Тейлор опубликовал свою книгу «Принципы и методы научного менеджмента».

Тейлора считают отцом классической теории научного управления.

Он обосновал необходимость научного подхода к управлению. Тейлор ввел изучение рабочего времени, разбивая действия рабочих на отдельные движения и замеряя время выполнения этих движений.

# *Основные нововведения Тейлора:*

Дифференцированная система оплаты труда (сдельная оплата).

Метод изучения времени и движений

Профессиональный отбор людей, их обучение.

Методы стимулирования и отдых.

Инструкционные карточки

Отделения управленческих функций организации и планирования от фактического выполнения работы.

# Фрэнк и Лилиан Гилбреты

*Гилберты изобрели прибор и назвали его микрохронометром.*

*Они использовали его в сочетании с кинокамерой для того, чтобы точно определить, какие движения выполняются при определенных операциях и сколько времени занимает каждое из них.*

*Ф. Гилбрет сгруппировал факторы, влияющие на производительность*

*рабочего по категориям:*

- **переменные факторы рабочего**  
(телосложение, здоровье, образ жизни, квалификация, культура, образование и т. д.);
- **переменные факторы обстановки, оборудования и инструментов** (отопление, освещение, одежда, качество используемых материалов, монотонность и трудность работы, степень утомляемости и т. д.);
- **переменные факторы движения**  
(скорость, количество выполненной работы, автоматичность, направление движений и их целесообразность, стоимость работы и пр.).



# Генри Форд (1863-1947)

- Генри Форд внедрил в практику многие идеи Ф.У. Тейлора и предложил свои. Известны его книги «Сегодня и завтра», «Моя жизнь. Мои достижения», которые и сегодня могут считаться своеобразной энциклопедией бизнеса.

# Принципы Тейлора были дополнены практическими разработками Генри Форда, который:

1. выполнил стандартизацию всех производственных процессов,

2. разделение операций на мелкие составляющие,

3. механизацию,

4. синхронизацию,

5. организацию поточного производства на основе конвейера с установленным тактом или ритмом движения.

# ***Заключение.***

- Научное управление выступало в защиту отделения управленческих функций обдумывания и планирования от фактического выполнения работы. Подход авторов резко контрастировал со старой системой, при которой рабочие сами планировали свою работу.
- Концепция научного управления стала серьезным переломным этапом, благодаря которому, управление стало широко признаваться как самостоятельная область научных исследований.