

# Украшение стеклоизделий

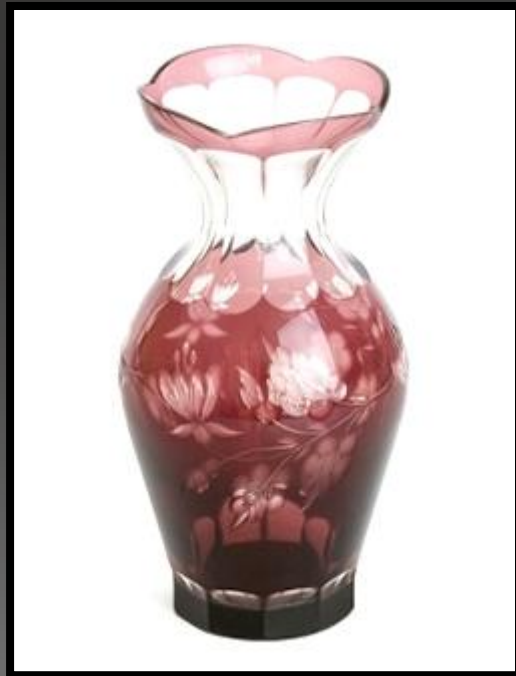
Выполнила студентка

2-го курса гр. Э101

Овсянникова Н.С.

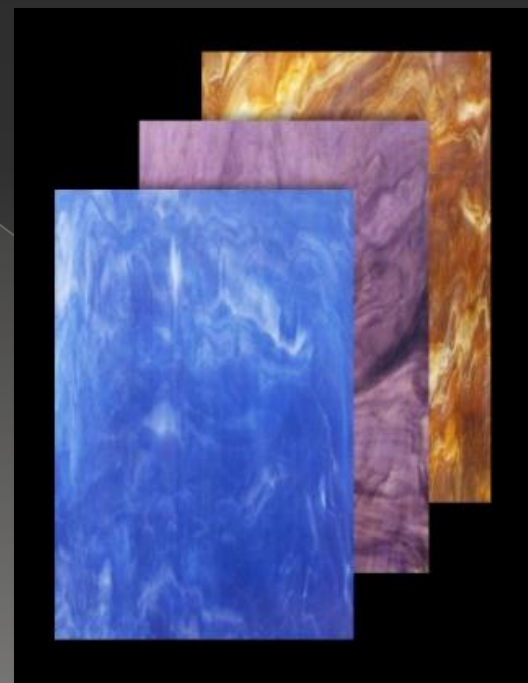
## Украшения, наносимые на стеклоизделия в процессе их выработки (в горячем состоянии)

Цветное стекло получают при добавлении красителей в стекломассу.



Изделия с нацветом изготавливают из одного слоя стекла и покрывают одним или двумя слоями интенсивно окрашенного стекла.

**Украшение под мрамор**  
получают в процессе варки  
молочного стекла, к  
которому добавляют  
молотое неразмешанное  
цветное стекло. Аналогично  
украшают стеклянные  
изделия под малахит.



**Украшение стеклотканями**  
является перспективным видом  
декора изделий. Стеклоткань  
определенного размера  
накладывают на почти готовое  
изделие, ткань сплавляют с  
поверхностью стекла, а  
изделие дowyдувают.



[www.GlobalB2B.Info](http://www.GlobalB2B.Info)





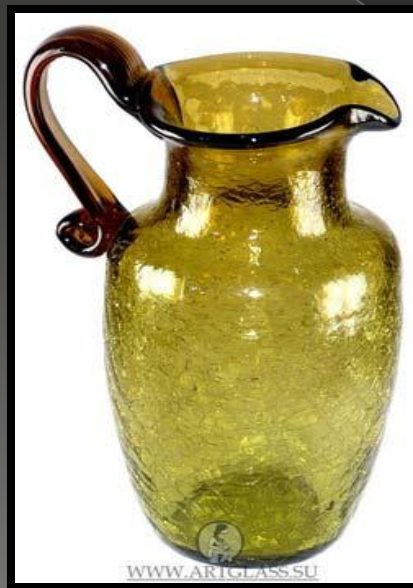
**Украшение цветной насыпью**  
заключается в следующем:  
разогретую заготовку  
прокатывают на столе по  
насыпанному измельченному  
цветному стеклу, которое  
обволакивает заготовку и  
приплавляется к ее  
поверхности, после этого  
заготовку еще раз разогревают.



**Гутенская работа** характерна для изделий, изготавливаемых выдуванием без формы. По замыслу художника поверхность изделия может иметь углубления, выпуклости и прилепы.

**Люстры** получают путем нанесения на поверхность изделий растворов органических соединений металлов в органических растворителях и последующего обжига. При обжиге растворители выгорают, а пленка металлов или их оксидов закрепляется на поверхности.

Украшение «кракле» получают в том случае, когда заготовку опускают в холодную воду, затем разогревают ее в печи и дуют. Поверхность изделия при этом покрывается маленькими и крупными трещинами, создающими своеобразный узор.





**Украшение филигранью или витьем**  
придает изделию ажурность, имеет вид двух  
или трех цветных спиралевидных нитей.





Поверхность изделий с разделкой ирризация имеет радужные переливы. Изделия нагревают в муфельной печи в атмосфере паров смеси хлористого олова, азотнокислого стронция и хлорного бария, которые, оседая на поверхности изделия, прочно соединяются с ней и придают различные оттенки с переливами (напоминают перламутр).



# Украшения, наносимые на готовые изделия

Матовая лента — это самый несложный вид украшения. К поверхности изделия прижимают металлическую полоску, под которую подают песок с водой; песчинки царапают стекло, и получается матовая полоска.



**Номерная шлифовка** представляет собой рисунок в виде ямок, желобков, соединенных наклонными прорезями. Наносится рисунок с помощью песчаных, корундовых и наждачных кругов.





**Алмазная грань** — это резьба на стекле. Рисунки состоят из глубоких прорезей и канавок трехгранной формы, образующих сложный геометрический узор. Алмазная грань наносится с помощью корундовых и электрокорундовых одно- и многожальных кругов заточенных под определенным углом. Затем изделие полируют.

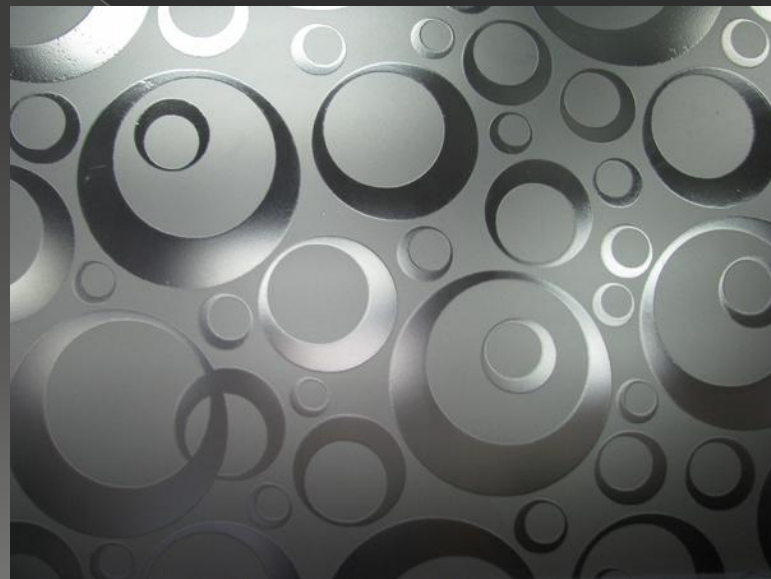




**Гравировка** — рисунок плоский, без больших углублений, матовый, чаще растительной тематики; наносят рисунок с помощью медных или алундовых дисков разных диаметров

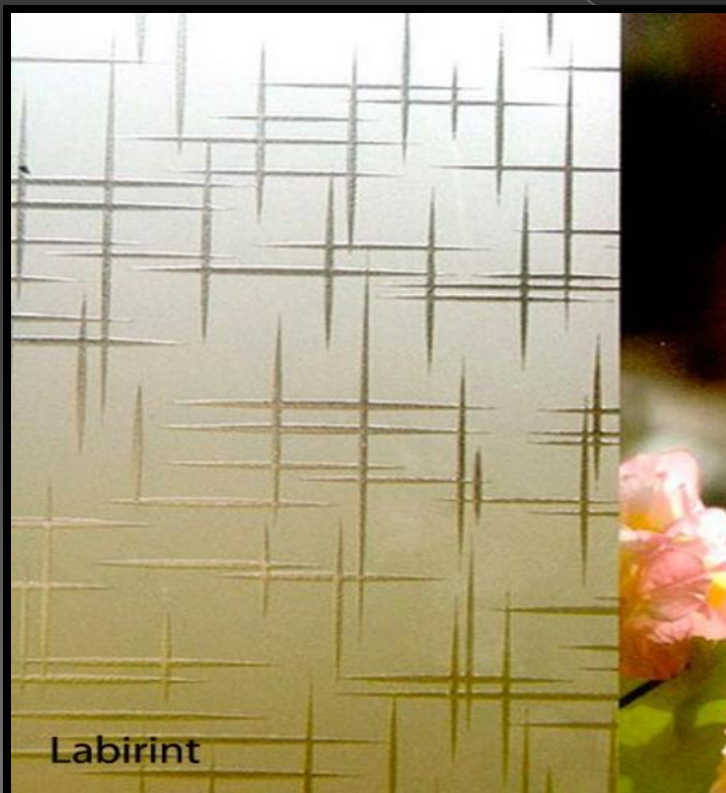


**Простое и сложное травление** выполняется следующим образом: изделие покрывают мастикой, состоящей из воска, парафина, канифоли и скипидара, затем с помощью тонких игл вычерчивают в ней рисунок, после этого обнаженную поверхность стекла подвергают травлению в ванне плавиковой кислотой.



## Глубокое травление —

выполняется на двух-, трехслойном стекле вручную кисточкой. Путем многократной обработки плавиковой кислотой на поверхности изделия получается рельефный рисунок.





**Живописные рисунки** наносятся ручным и полуавтоматическим способом красками, 12%-ным раствором золота, эмалями, люстрами с последующим обжигом при температуре 580—600 °С.





**Спасибо за внимание!**