

Задача 1

В таблице приведены данные о совокупном спросе и совокупном предложении

Таблица 1

Объем национального производства, предлагаемый на рынке для продажи при данных уровнях цен, млрд руб.	Совокупный объем продукции, на который предъявляется спрос при данных уровнях цен, млрд руб.	Уровень цен (индексы цен)
100	500	100
200	400	150
300	300	200
400	200	250
500	100	300

На основе данной таблицы:

а) постройте график AD-AS

б) определите, при каком уровне цен будет достигнуто равновесие и чему равен равновесный объем национального производства;

в) определите, какие изменения в сфере производства, или потреблении могут привести к достижению равновесия при уровне цен 250 и 150.

Задача 2

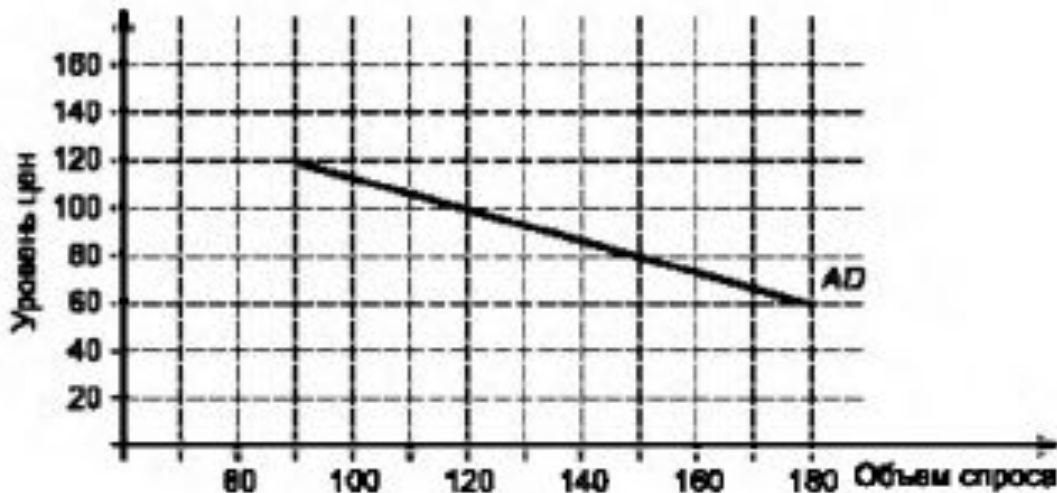
На рисунке ниже изображена кривая совокупного спроса (AD).

а) если кривая совокупного предложения (AS1) представлена горизонтальной линией при уровне цен, равном 100, определите, чему равен равновесный ВВП. Постройте кривую AS1.

б) если кривая совокупного предложения (AS2) представлена вертикальной линией при уровне реальной ВВП, равном 90 млрд руб., рассчитайте, чему равен равновесный уровень цен. Постройте кривую AS2.

в) если функция совокупного предложения (AS3) имеет следующий вид:

$P = -70 + Q$ (где P — уровень цен (индексы), Q — реальный объем ВВП (млрд руб.)), определите, чему равны равновесный уровень цен и равновесный объем ВВП. Постройте кривую AS3.



Задача 3

Предположим, что в экономике достигнуто состояние общего макроэкономического равновесия при условиях: доход домохозяйств составил 900 ден. ед., средние кассовое остатки на руках населения равны 200 ден. ед. Население продало государственных облигаций на 300 ден. ед.

Сколько составляют потребительские расходы?

Задача 4

В соответствии с классической моделью равновесного производства рассчитайте уровень средней цены, если совокупный выпуск страны (Q) — 500 тыс. ден.ед.; количество обращающихся денег (M) — 1000000 ден.ед., а скорость обращения (V) равна четырем оборотам.

Задача 5

Предположим, что функция потребления $C = 100 \text{ долл.} + 1/2 DI$. По данным таблицы рассчитайте:

- изменение объема потребительских расходов при каждом изменении располагаемого дохода;
- значения предельной склонности к потреблению (MPC).

Изменение располагаемого дохода (DI)	Изменение потребительских расходов (C)	Предельная склонность к потреблению (MPC)
От 0 до 1 (+1)		
От 399 до 400 (+1)		
От 400 до 401 (+1)		
От 400 до 410 (+10)		
От 410 до 400 (-10)		
От 400 до 399 (-1)		

Задача 6

Предположим, что в стране А насчитывается 100 семей. Одна половина семей имеет предельную склонность к потреблению, равную $1/2$, другая — $3/4$. На основе этих данных рассчитайте, насколько возрастут совокупные затраты на потребление:

- а) если располагаемый доход увеличился на 10000 долл. и весь его прирост приходится на первую половину семей;
- б) если располагаемый доход увеличился на 10000 долл. и весь его прирост располагаемого дохода приходится на вторую половину семей.

Задача 7

Инвестиционный спрос в национальной экономике описывается функцией вида:

$I = 1000 - 500r$, где r – это реальная процентная ставка.

Потребительские расходы функцией $C = 100 + 0,7Y$. Реальная процентная ставка равна 10%. Уровень цен постоянен.

Определите:

- а) объем инвестиций;
- б) равновесный объем национального дохода.

Задача 8

Для простоты рассуждений допустим, что совокупный выпуск (совокупное предложение (AS), реальный объем ВВП) по абсолютной величине (в млрд руб.) равен национальному доходу (NI, Y) при всех возможных уровнях цен.

На основе следующих данных (млрд руб.): налоги $T = 200$; потребительские расходы $C = 200 + 0,75 DI$, где DI — располагаемый доход (доход после уплаты налогов), валовые частные внутренние инвестиции $IG = 300$; государственные закупки товаров и услуг (государственные расходы) $G = 150$; экспорт $X = 115$; импорт $M = 65$:

а) заполните таблицу;

б) из таблицы определите, при каком уровне национального дохода (Y_1) экономика достигает макроэкономического равновесия;

Совокупный выпуск = национальный доход (AS = Y)	1800	2000	2200	2400	2600
Налоги (T)					
Располагаемый доход (DI)					
Потребление (C)					
Валовые частные внутренние инвестиции (IG)					
Государственные расходы (G)					
Чистый экспорт (X_n)					
Совокупный спрос (AD)					