

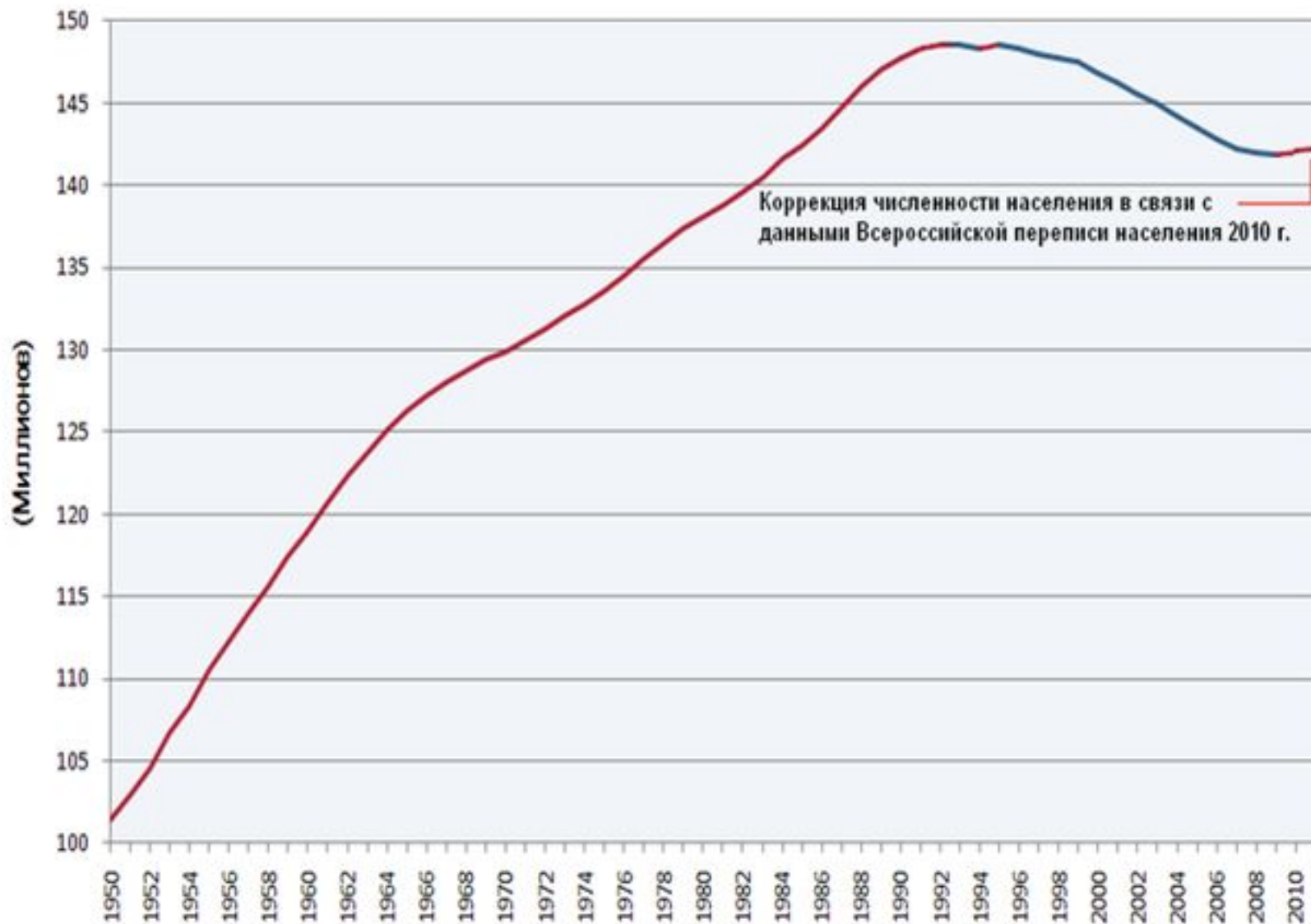
Демографический прогноз для России до 2014 года

Выполнили: Белоглазова Ю., Бондарева Е.,
МЭ-101

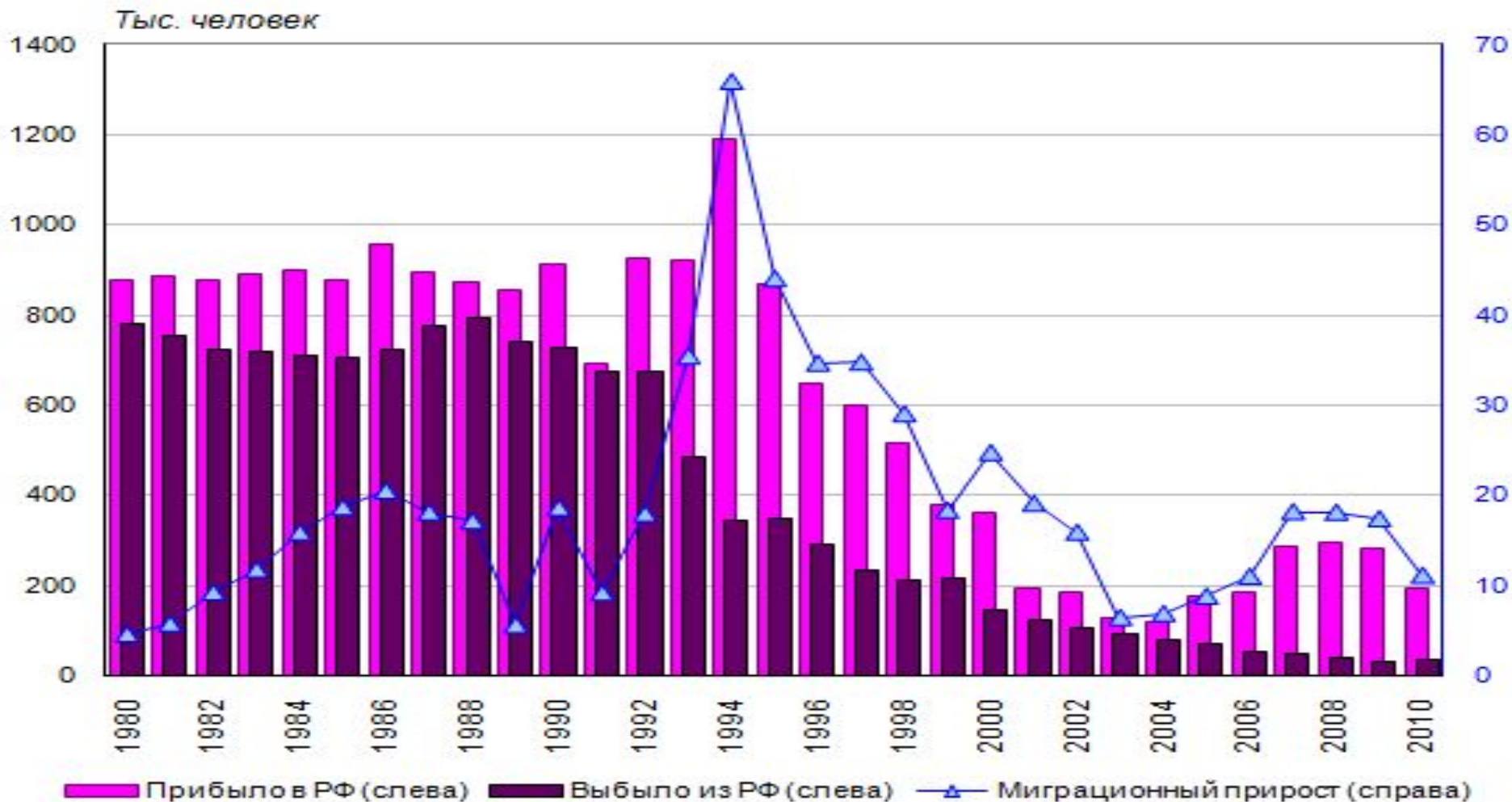


Тенденция численности населения России с 1950 по 2010 гг.

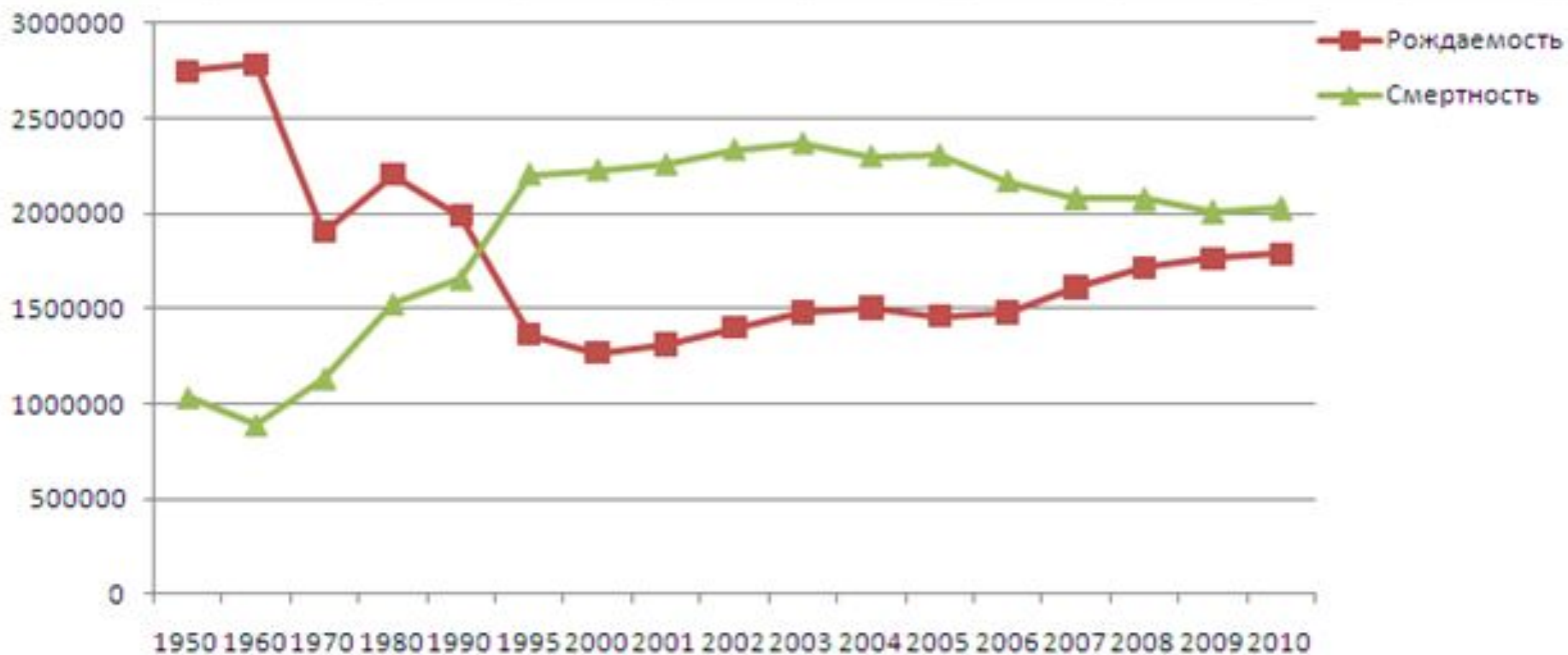
Население России



Миграционное движение



Общий показатель рождаемости и смерти



Сущность экспоненциального метода прогнозирования

- ▣ $L_t = L_0 * e^{p*t}$ - формула уравнения экспоненциальной кривой, где
 - L_t - численность населения в прогнозный период;
 - L_0 - численность населения в период, предшествующий прогнозируемому;
 - e - основание натурального логарифма;
 - p - коэффициент естественного прироста населения, выраженный в долях единиц
- ▣ $p = (ЧР - ЧУ) / ЧН$
 - ЧР - число родившихся за период;
 - ЧУ - число умерших за период;
 - ЧН - средняя численность населения за период;
 - t - период, на который разрабатывается прогноз.

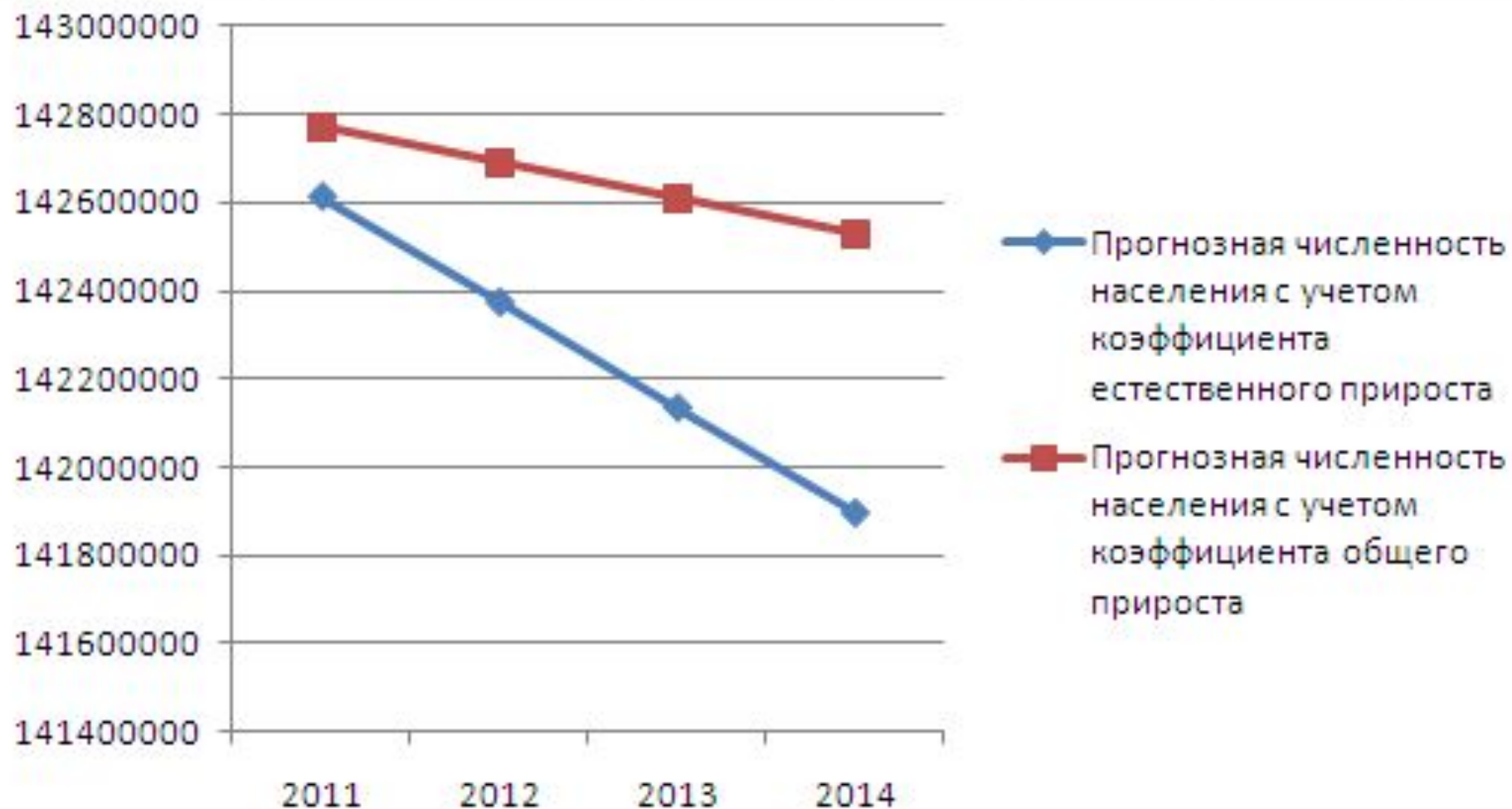
Демографический прогноз общей численности населения РФ до 2015 года

Прогнозная численность населения РФ

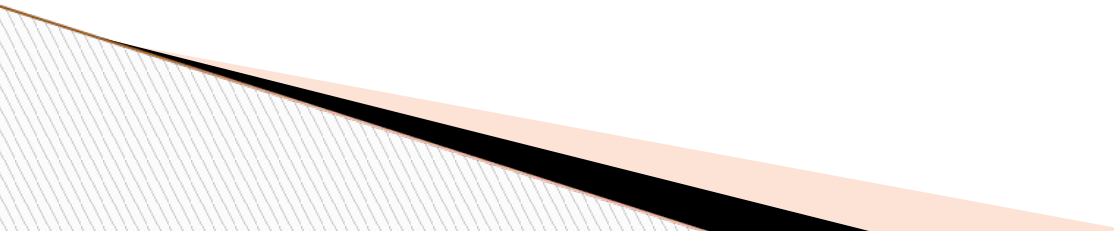


Демографический прогноз общей численности населения РФ до 2015 года с учетом миграционного прироста

▣ Определим коэффициент общего прироста



Ограничения

- ▣ изменение параметров естественного движения населения обычно происходит за достаточно длительный период времени, а существенное изменение характеристик миграции может протекать за очень короткий срок
 - ▣ экологические, экономические, политические, внешнеполитические и другие факторы
- 

Спасибо за внимание!

