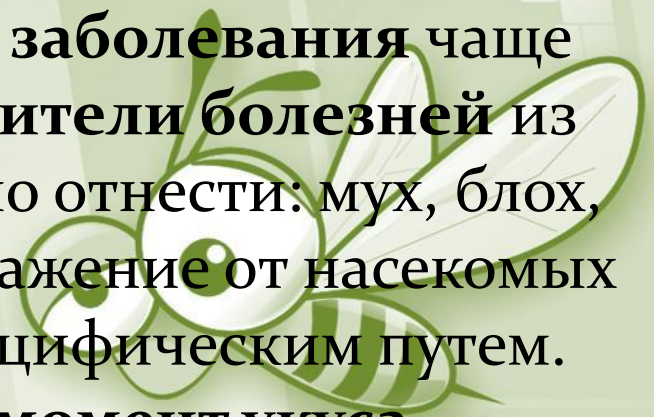




***Насекомые -
переносчики
возбудителей болезней
и паразиты***



• **Переносчиками инфекционных заболеваний чаще всего являются насекомые возбудители болезней из класса членистоногих. К ним можно отнести: мух, блох, комаров, клещей, вшей, жуков. Заражение от насекомых происходит механическим или специфическим путем. Происходит заражение человека в момент укуса насекомым, либо при попадании слюны паразита в ткани человека.**

• Этот способ получил название инокуляции, когда паразит оставляет свои экскременты на пораженных участках кожи человека, слизистой и других участках.

• Механическая инокуляция - это передача туляремии мухами и домашними тараканами, комарами, мокрецами, мошками и сибирской язвы - мухами, слепнями, комарами. При специфической инокуляции передается чума блохами, лихорадки и малярии комарами.

Комнатная муха

Человек может заразиться от, казалось бы безобидной, комнатной мухи. На самом деле мухи очень даже опасны, они являются разносчиками холеры, брюшного тифа, дизентерии.



Тараканы

Тараканы, так же как и мухи питаются отбросами и переносят на лапках бактерии и микроорганизмы, в результате чего происходит заражение человека, чаще всего детей. Также у детей тараканы могут вызвать сильнейшие проявления аллергии.



Малярийный комар



Одним из наиболее опасных видов насекомых считаются комары, заражающие при помощи укусов и высасывания крови. Это насекомые переносчики возбудителей болезней человека: малярии, лихорадки денге, желтой лихорадки, уносящих ежегодно жизни тысяч человек.

Муха цеце

Муха цеце является переносчиком сонной болезни, которая лишает зрения. От этой болезни в Африке слепнет огромное количество людей и остановить этот процесс практически невозможно. На остановку подобных массовых заболеваний потребуется сотни тысяч, миллионы долларов, которые Африка, как слаборазвитое государство не может себе позволить потратить на приобретение лекарственных средств и средств защиты.



Насекомые-кровососы: блохи и вши

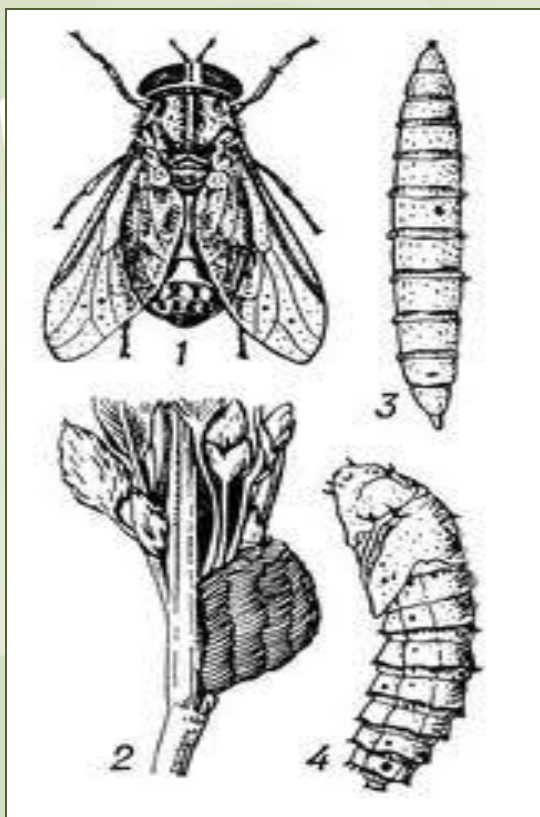


Вши являются переносчиками сыпного и возвратного тифов, а блохи - чумы.

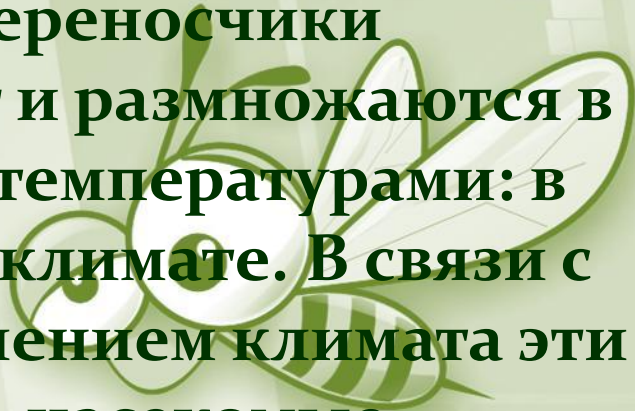
Взрослые блохи питаются исключительно кровью, ежедневно высасывая количество крови, в 20 раз превышающее собственный вес.

Укусы блохи болезненный, вызывает сильный зуд и воспаление кожи.

Слепень

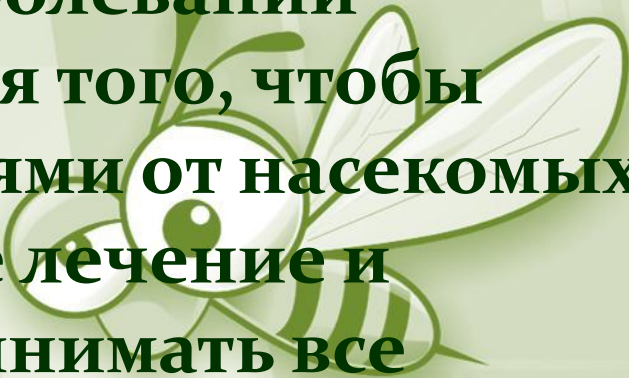


**Слепни являются разносчиками туляремии
и сибирской язвы**

A stylized illustration of a bee with large, translucent wings and a striped body, positioned in the upper right quadrant of the page. The background is a light green gradient with faint, abstract geometric shapes and patterns.

Наиболее опасные насекомые переносчики возбудителей болезней обитают и размножаются в регионах с высокими средними температурами: в тропическом и субтропическом климате. В связи с начавшимся глобальным потеплением климата эти регионы продвигаются на север, насекомые начинают захватывать новые территории, адаптируются и размножаются в новых областях.

Также в связи с потеплением начинается размножение комаров в геометрической прогрессии, так как водоемы пересыхают под воздействием высоких температур и превращаются в лужи или болотца, наиболее комфортные места для жизни комаров, которые, являются переносчиками опасных для человека болезней.

A stylized illustration of a fly with large, translucent wings and a striped body, positioned in the upper right quadrant of the page. The fly is facing left and has a prominent eye.

Насекомые переносчики заболеваний человека крайне опасны. Для того, чтобы избежать заражения болезнями от насекомых и предотвратить длительное лечение и восстановление, следует принимать все возможные меры по борьбе с паразитами и кровососущими насекомыми: мухами, комарами, блохами, слепнями, москитами и других переносчиков заболеваний.

Для борьбы с паразитами существует масса методов: поддержание в чистоте территорий городов и поселков, соблюдать меры гигиены в домах и общественных зданиях, содержать в чистоте домашних животных и т.д.