

Уголь

■ Уголь был первым из используемых человеком видов ископаемого топлива был первым из используемых человеком видов ископаемого топлива. Он позволил совершить промышленную революцию, которая в свою очередь способствовала развитию угольной промышленности, обеспечив её более современной технологией. В 1960 был первым из используемых человеком видов ископаемого топлива. Он позволил совершить промышленную



Образование угля

- Для образования угля необходимо обильное накопление растительной массы. В древних торфяных болотах для образования угля необходимо обильное накопление растительной массы. В древних торфяных болотах для образования угля необходимо обильное накопление растительной массы. В древних торфяных болотах, начиная с девонского периода, накапливалось органическое вещество, из которого без доступа кислорода формировались ископаемые угли. Большинство промышленных месторождений ископаемого угля относится к этому периоду, хотя существуют и более молодые месторождения. Возраст самых древних углей оценивается примерно в 350 миллионов лет.
- Уголь образуется в условиях, когда гниющий растительный материал накапливается быстрее, чем происходит его бактериальное разложение. Идеальная обстановка для этого создаётся в болотах. Уголь образуется в условиях, когда гниющий растительный материал накапливается быстрее, чем происходит его бактериальное разложение. Идеальная обстановка для этого создаётся в болотах, где стоячая вода, обеднённая кислородом. Уголь образуется в условиях, когда гниющий растительный материал накапливается быстрее, чем происходит его бактериальное разложение. Идеальная обстановка для этого создаётся в болотах, где стоячая вода, обеднённая кислородом, препятствует жизнедеятельности бактерий и тем самым предохраняет растительную



Под давлением наслоений осадков толщиной в 1 километр из 20-метрового слоя торфа получается пласт бурого угля толщиной 4 метра. Если глубина погребения растительного материала достигает 3 километров, то такой же слой торфа превратится в пласт каменного угля толщиной 2 метра. На большей глубине, порядка 6 километров, и при более высокой температуре 20-метровый слой торфа становится пластом антрацита толщиной в 1,5 метра.

В результатах движения земной коры в результатах движения земной коры угольные пласты испытывали поднятие и складкообразование. С течением времени приподнятые части разрушались за счет эрозии или самовозгорания, а опущенные сохранялись в широких неглубоких бассейнах, где уголь находится на уровне не менее 900 метров от земной поверхности



Каменный уголь

Каменный уголь — осадочная порода, представляющая собой продукт глубокого разложения остатков растений (древовидных **папоротников** — осадочная порода, представляющая собой продукт глубокого разложения остатков растений (древовидных папоротников, **хвощей** — осадочная порода, представляющая собой продукт глубокого разложения остатков растений (древовидных папоротников, хвощей и **плаунов** — осадочная порода, представляющая собой продукт глубокого разложения остатков растений (древовидных папоротников, хвощей и плаунов, а также первых **голосеменных** — осадочная порода, представляющая собой продукт глубокого разложения остатков растений (древовидных папоротников, хвощей и плаунов, а также первых голосеменных растений). Большинство залежей каменного угля было образовано в **палеозое** — осадочная порода, представляющая собой продукт глубокого разложения остатков растений (древовидных папоротников, хвощей и плаунов, а также



Бурый уголь

- **Бурый уголь** — твердый ископаемый уголь, образовавшийся из торфа, образовавшийся из торфа, содержит 65—70 % углерода, имеет бурый цвет, наиболее молодой из ископаемых углей. Используется как местное топливо, а также как химическое сырье. Бурые угли. Содержат много воды (43 %), и поэтому имеют низкую теплоту сгорания. Кроме того, содержат большое кол-во летучих веществ (до 50 %). Образуются из отмерших органических остатков под давлением нагрузки и под действием повышенной температуры на глубинах порядка 1 километра.



Добыча угля

Способ добычи угля зависит от глубины его залегания. Разработка ведется открытым способом в угольных разрезах Способ добычи угля зависит от глубины его залегания. Разработка ведется открытым способом в угольных разрезах, если глубина залегания угольного пласта не превышает 100 метров. Нередки и такие случаи, когда при все большем углублении угольного карьера далее выгодно вести разработку угольного месторождения подземным способом. Для извлечения угля с больших глубин используются шахты. Самые глубокие шахты на территории Российской Федерации добывают уголь с уровня чуть более 1200 метров.

В угленосных отложениях наряду с углем содержатся многие виды георесурсов, обладающих потребительской значимостью. К ним относятся вмещающие породы как сырье для стройиндустрии, подземные воды, метан угольных пластов В угленосных отложениях наряду с углем содержатся многие виды георесурсов, обладающих потребительской значимостью. К ним относятся вмещающие породы как сырье для стройиндустрии, подземные воды



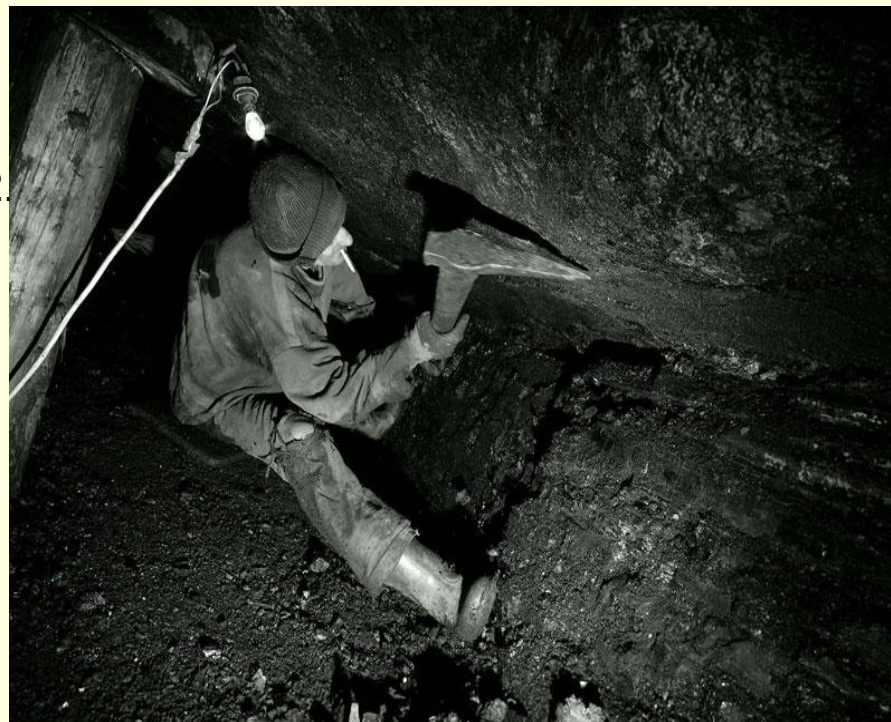
Запасы угля в России

- В России сосредоточено 5,5 % мировых запасов угля, что составляет более 200 млрд. тонн. Из них 70 % приходится на запасы бурого угля.
- В **2004** году в России было добыто 283 млн. тонн угля. 76,1 млн. тонн было отправлено на экспорт.
- В **2005** году в России было добыто 298 млн. тонн угля. 79,61 млн. тонн было отправлено на экспорт.
- в **2006 году** в 2006 году - 308,788 млн тонн. В 2006 году добыча увеличилась как подземным способом на 4,4 процента по сравнению с 2005 годом (в 2006 году добыча составила 109,28 млн тонн), так и открытым способом - на 2,3 процента^[2]
- В России в 2004 году имелся дефицит коксующихся углей марок «Ж» и «К» в размере не менее 10 млн тонн (оценка **ВУХИН**) В России в 2004 году имелся дефицит коксующихся углей марок «Ж» и «К» в размере не менее 10 млн тонн (оценка ВУХИН), что связано с выбытием добывающих мощностей в **Воркуте** и Кузбассе.



Крупнейшие перспективные месторождения

- **Эльгинское месторождение** (Саха). Наиболее перспективный объект для открытой разработки — находится на юго-востоке Республики Саха (Якутия) в 415 км к востоку от города Нерюнгри. Площадь месторождения 246 км². Месторождение представляет собой пологую брахисинклинальную асимметричную складку. Эльгинский уголь можно обогатить до высших мировых стандартов и получить экспортный коксующийся уголь высокого качества. Месторождение представлено мощными (до 17 метров) пологими пластами с перекрывающими отложениями небольшой мощности (коэффициент вскрыши — около 3 куб м на тонну рядового угля), что очень выгодно для организации добычи открытым способом.



- **Элегестское месторождение** (Тува) обладает запасами около 1 млрд т коксующегося угля дефицитной марки «Ж» (общий объем запасов оценивается в 20 млрд т). 80 % запасов находится в одном пласте толщиной 6,4 м (лучшие шахты Кузбасса работают в пластах толщиной 2-3 м, в Воркуте уголь добывают из пластов тоньше 1 м). После выхода на проектную мощность к 2012 году на Элегесте ожидается - добыча 12 млн. т угля ежегодно. Лицензия на разработку элегестских углей принадлежит Енисейской промышленной компании, которая входит в структуру «Объединенной промышленной корпорации» (ОПК). Правительственная комиссия по инвестиционным проектам РФ 22 марта 2007 года одобрила реализацию проектов по строительству железнодорожной линии «Кызыл-Курагино» в увязке с освоением минерально-сырьевой базы Республики Тува.



Применение угля

В Англии В Англии в 1735 В Англии в 1735 году научились выплавлять чугун В Англии в 1735 году научились выплавлять чугун на коксе В Англии в 1735 году научились выплавлять чугун на коксе. Применение каменного угля многообразно. Он используется как бытовое, энергетическое топливо, сырье для металлургической и химической промышленности, а также для извлечения из него редких и рассеянных элементов. Очень перспективным является сжигание В Англии в 1735 году научились выплавлять чугун на коксе. Применение каменного угля многообразно. Он используется как бытовое, энергетическое топливо, сырье для металлургической и химической промышленности, а также для извлечения из него редких и



Крупнейшие производители и стоимость угля

- В 2004 году добыча составляла:
- СУЭК — 74,5 млн. тонн.
- Кузбассразрезуголь — 39,3 млн. тонн.
- Южкузбассуголь — 18,1 млн. тонн.
- Южный Кузбасс — 15,6 млн. тонн.
- Красноярсккрайуголь — 3,7 млн. тонн.
- Стоимость сильно различается, т. к. сильное влияние оказывают качество угля и стоимость транспортировки. В целом по России цены колеблются от 60-400 рублей за тонну (2000г.)
- Стоимость сильно различается, т. к. сильное влияние оказывают качество угля и стоимость транспортировки. В целом по России цены колеблются от

