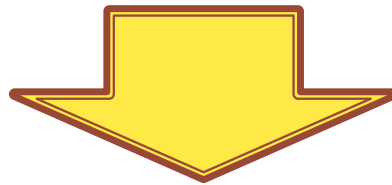


# Неценовые факторы совокупного предложения

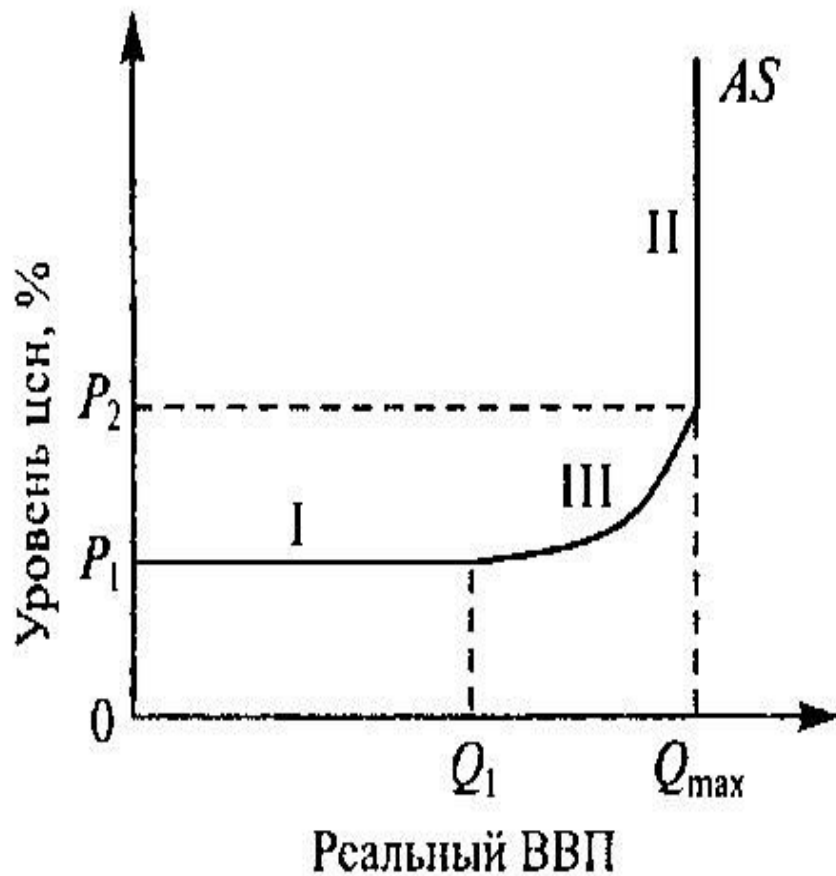


Выполнили: Петрова М.А.  
Курчина М.С.  
М-111 Б

# Совокупное предложение



это объем товаров и услуг, производимых в экономике в целом в данном году и предложенных предприятиями на рынке населению, государству и друг другу при данном уровне цен.



Кривая совокупного предложения (AS)

На графике AS можно выделить три отрезка:

- I — горизонтальный, или кейнсианский, отрезок;
- II — вертикальный, или классический, отрезок;
- III — восходящий, или промежуточный, отрезок.

## Кривая совокупного предложения



□ До сих пор при проведении анализа не учитывались неценовые факторы совокупного предложения, а исследовались зависимость между уровнем цен в экономике и реальным объемом производимой в обществе продукции.

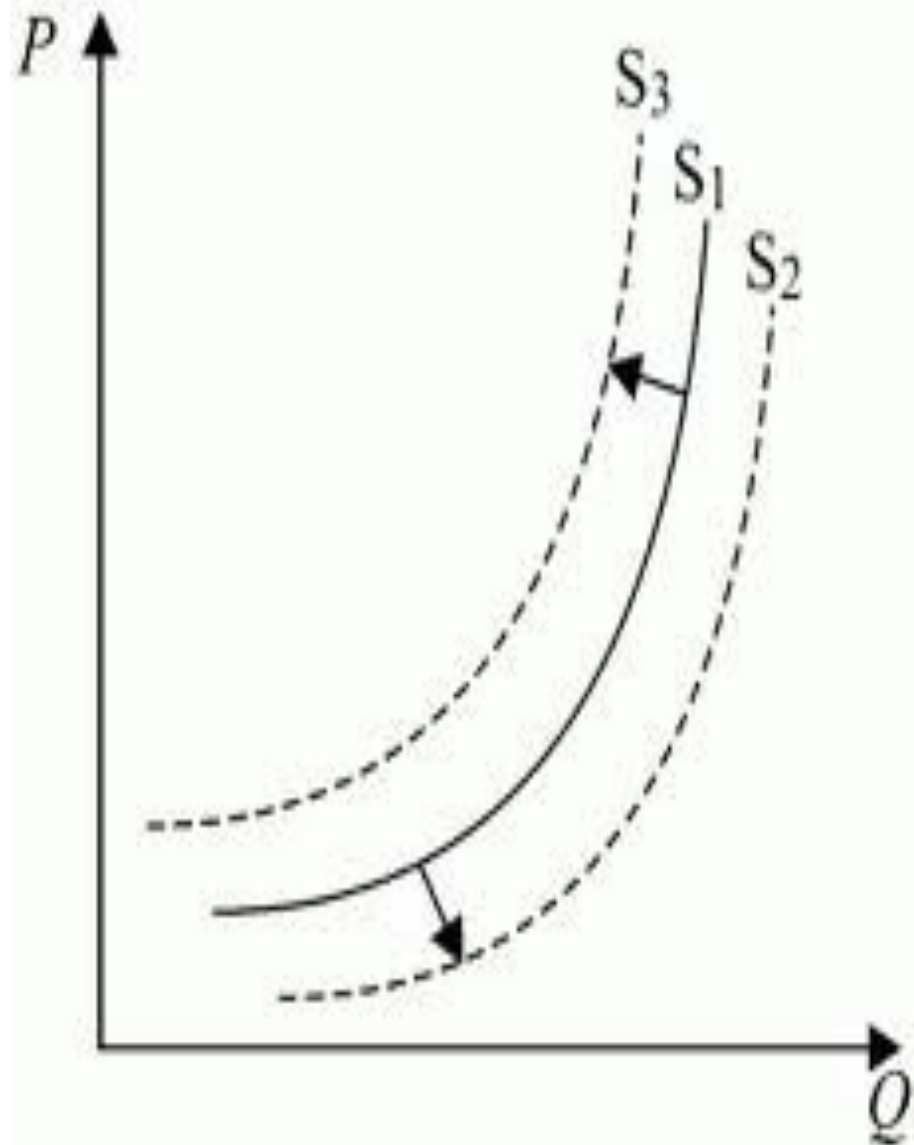


□ Действие неценовых факторов приводит к изменению совокупного предложения.

При изменении неценовых факторов совокупного предложения формат кривой AS остается неизменной, происходит лишь ее смещение:

1. **влево** (что соответствует сокращению совокупного предложения)

2. **вправо** (при его возрастании).





**К неценовым факторам  
совокупного предложения  
относятся:**



# 1. Изменения цен на производственные ресурсы

- при прочих равных условиях, повышение цен на ресурсы приводит к увеличению издержек на единицу продукции и тем самым к сокращению совокупного предложения. Снижение цен на ресурсы приводит к противоположному результату.



# 1. Изменения цен на производственные ресурсы

**Наличие внутренних ресурсов**  
(земля, труд, капитал, предпринимательские способности)

**Цены на импортные ресурсы** – любые ресурсы (и внутренние, и импортные) увеличивают производственные возможности общества. Поэтому снижение цен на импортные ресурсы (так же, как и в случае с внутренними факторами) увеличивает совокупное предложение; повышение цен на эти ресурсы уменьшает совокупное предложение.

**Структура рынка** (доминирование) – наличие монопольной власти у поставщиков ресурсов может повлиять на цены факторов производства и, как следствие, совокупное предложение. Господство на рынке позволяет устанавливать цены выше тех, которые были бы при наличии конкуренции.



## 2. Изменения правовых норм

**Налоги с предприятий и субсидии:** увеличение налогов с предприятий (например, налога с оборота, акцизных сборов, социальных налогов) могут привести к росту издержек на единицу продукции и сократить совокупное предложение. Наоборот, субсидии бизнесу или снижение налоговых платежей уменьшают издержки производства и увеличивают совокупное предложение.

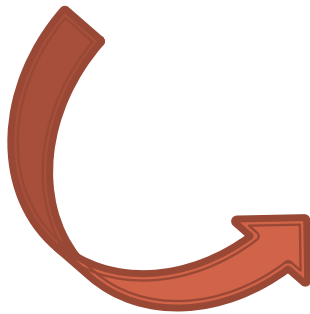
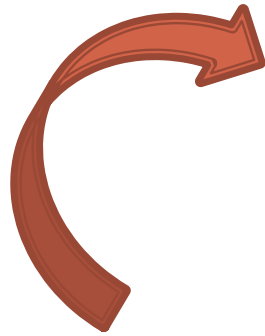
**Государственное регулирование:** как правило, приводит к увеличению издержек производства на единицу продукции и сдвигает кривую совокупного предложения влево. Дерегулирование, наоборот, может снизить издержки на единицу продукции.

## 3. Изменения в производительности:

- увеличение производительности означает, что при имеющемся объеме ресурсов или затрат можно получить больший реальный объем национального производства, т.е. произойдет смещение кривой AS вправо. Уменьшение производительности приведет к увеличению издержек на единицу продукции и смещению кривой совокупного предложения влево.

$$\text{Производительность} = \frac{\text{реальный объем производства}}{\text{затраты}}$$

## □ К сведению



- Воздействие не ценовых факторов на совокупное предложение будет сопровождаться сдвигом кривой AS. При этом говорят об изменении совокупного предложения.
- Если же речь идет о ценовых факторах (т. е. об изменении уровня цен в экономике), то изменяться будет величина совокупного предложения.
- Положение графика AS на плоскости здесь меняться не будет, а изменится комбинация «уровень цен в экономике—объем ВВП, предлагаемый к продаже».