

Общественный строй Германии в средневековье

*Выполнила студентка
группы Ю-111Б
Жургадова Диана*

СТАНОВЛЕНИЕ И РАЗВИТИЕ РАННЕФЕОДАЛЬНОГО ГОСУДАРСТВА X-XII вв.

- ❖ Процесс становления феодального общества и государства в Германии проходил более медленно и неравномерно, чем в других странах. Здесь оказались более устойчивым первобытно-общинные учреждения, в особенности *сельская община (марка)*, которая оказывала упорное сопротивление росту крупного землевладения.



В XII в. сформировалась социально-классовая структура феодального общества

- ❖ Всё феодальное дворянство и духовенство было разделено по иерархическому принципу на:

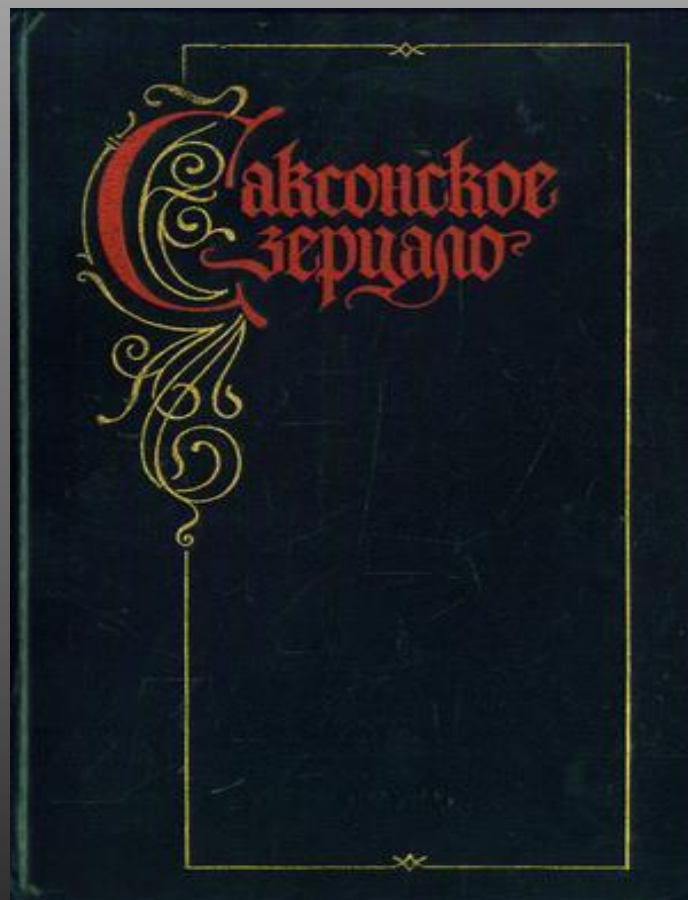


***Ранги, или как их называли,
щиты***



◆ **«Саксонское
зерцало»** -

сборник германского
права , составленный
в 1230 г., упоминает
семь военных щитов.



На первом месте стоял король

Во второй ранг входили «держатели ленов со скипетром»-высшие иерархии духовенства(архиепископы и аббаты),бывшие прямыми вассалами императора

Третий ранг составили «держатели ленов со знаменем»-светские вассалы императора или князя

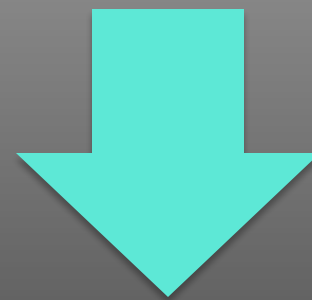
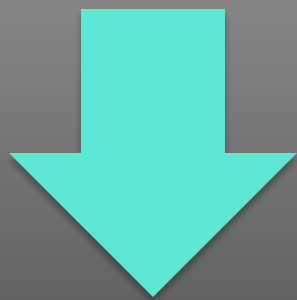
Четвёртый ранг включал графов-вассалов князей

Пятый ранг состоял из «свободных господ»-вассалов, графов и князей, имеющих рыцарское звание по выслуге

В шестой ранг входили вассалы «свободных господ»

И седьмой ранг составляли одноштитные рыцари-вассалы феодалов шестого ранга. Они не могли иметь своей свиты и вассалов

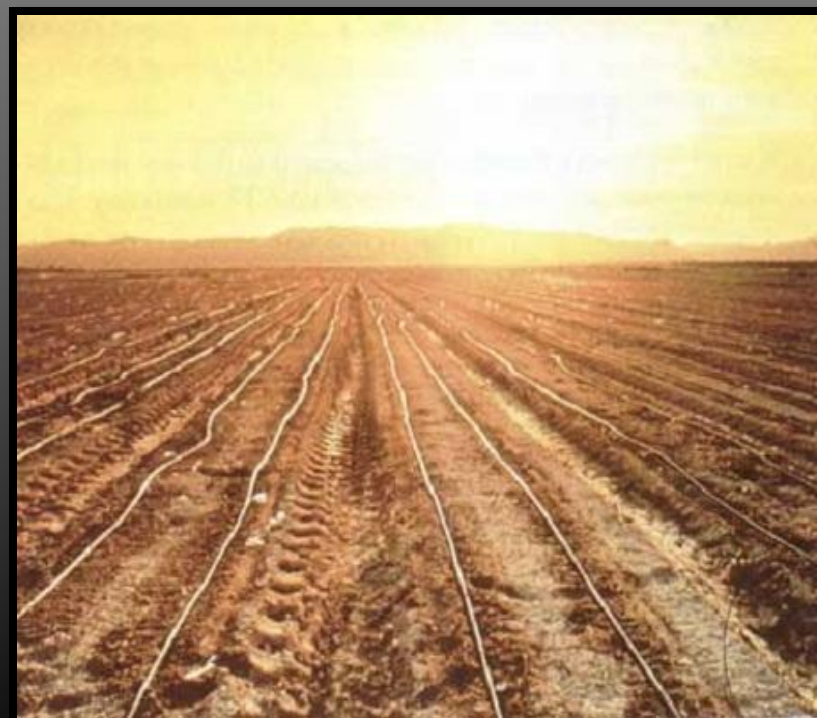
Крестьянское население делилось на :



свободных

простых

**Свободные крестьяне
имели землю во владении,
или в собственности.**

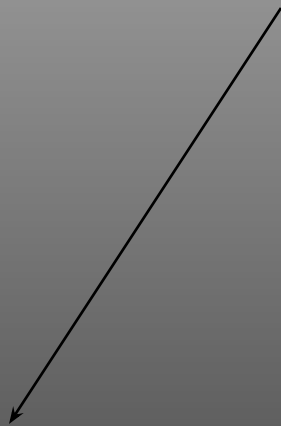


В СООТВЕТСТВИИ С ХАРАКТЕРОМ ВЛАДЕНИЯ ЗЕМЛЁЙ ЭТА ГРУППА ВКЛЮЧАЛА:

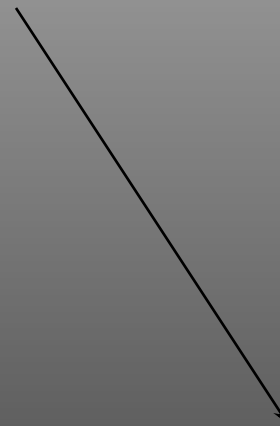
- ❖ **1) аллодистов** - владельцев собственных земельных участков (аллодов), которые не несли никаких повинностей;
- ❖ **2) чиншевики** - держателей чужой земли, плативших за неё оброк, или чинш;
- ❖ **3) арендаторов** – лиц, получавших землю во временное пользование в аренду.
- ❖ **Кроме этого, так как крестьянство были неоднородным, оно делилось на несколько**



Вторую группу составляли крепостные
крестьяне, включая:



**ЛИЧНО ЗАВИСИМЫХ
СВОБОДНЫХ**



ЛИЧНО

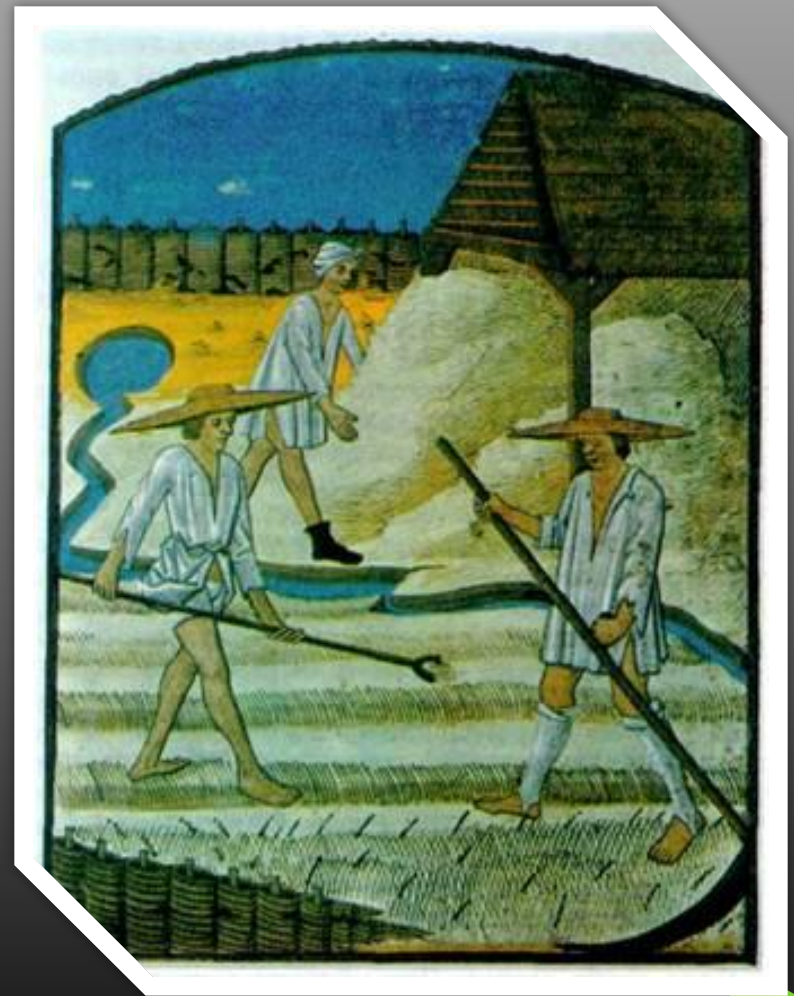


- ◆ Лично зависимые крестьяне были прикреплены к земле и несли ряд повинностей, имевших твёрдо установленный размер.

Эти крестьяне не могли переходить от одного феодала к другому, заключить брак без разрешения



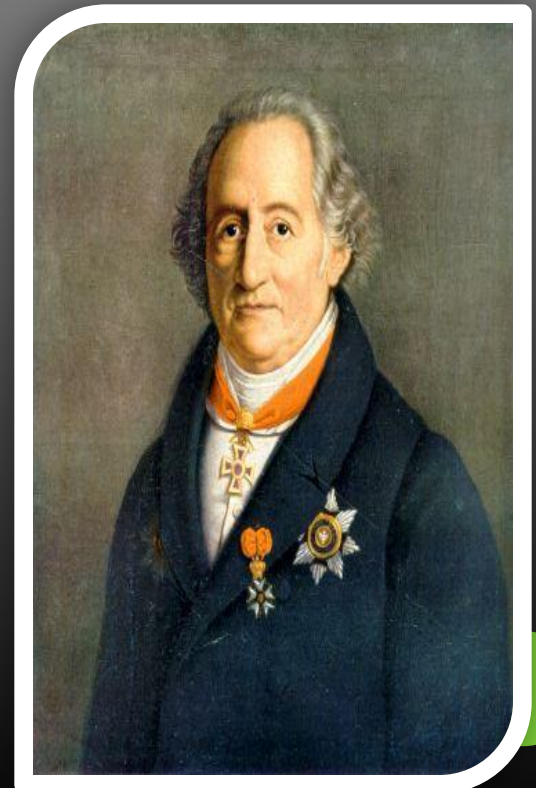
- ◆ Лично свободные крестьяне отбывали повинности, размер которых не был определён. Во всём остальном их правовое положение было схоже с положением лично зависимых крестьян.



**ГОРОДСКОЕ НАСЕЛЕНИЕ - БЮРГЕРЫ –
ПОЛЬЗОВАЛОСЬ ОСОБЫМИ
ГОРОДСКИМИ ПРАВАМИ И НЕКОТОРОЙ
АВТОНОМИЕЙ.**



Library of Congr



- ❖ Они должны были платить налоги и выполнять определённые повинности. Но их правовое положение податным не было, так как город выполнял все повинности коллективно и каждый отдельный бюргер обложению не подлежал.



ВНЕ ЭТИХ ГРУПП СТОЯЛА КАТЕГОРИЯ

ХОЛОПОВ

- ❖ Они жили при дворе и выполняли повинности по усмотрению феодала, получая за это содержание.



Общественный строй Германии в период феодальной раздробленности (XIII-XIX вв.)

- ❖ В XIII в. в Германия вступила в период развитого феодализма, для которого характерна глубокая феодальная раздробленность. Значительный рост экономики, развитие товарно-денежного хозяйства привели к завершению децентрализации, усилению экономической и политической разобщённости страны.



В XIII-XIV вв. в Германии сложилась система сословий

- ❖ В масштабе империи существовали имперские сословия (**ЧИНЫ**);

К имперским сословиям относились имперские князья, имперские рыцари и представители имперских городов.

- ❖ В княжествах существовали княжеские (**ЗЕМСКИЕ**) сословия

В состав княжеских сословий входили дворянство и духовенство отдельных княжеств и жителей княжеских городов.



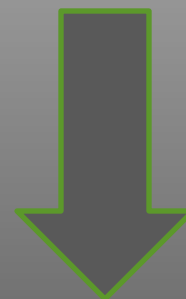
- ❖ Из сословия высшего дворянства – князей выделилась группа крупных духовны и светских феодалов – **курфюрстов** (князей-избирателей). Своё название они получили ввиду того, что раньше оказывали влияние на выбор королей. Среднее дворянство практически исчезло. Одна часть его перешла в разряд высшего дворянства, другая опустилась до положения низшего дворянства – рыцарей.



**В ЭТОТ ЖЕ ПЕРИОД ПРОИСХОДИТ РАЗДЕЛЕНИЕ
ДУХОВЕНСТВА НА :**



Высшее
(епископы и аббаты)



Низшее
(сельские и
городские
священники)



ГЕРМАНСКИЕ ГОРОДА В РАССМАТРИВАЕМЫЙ ПЕРИОД ДЕЛИЛИСЬ НА :

- **Имперские** – подчинялись непосредственно императору и были обязаны платить налог в казну, поставлять пополнение в войско, принимать императора.
- **Княжеские** – княжеские и епископские города подчинялись светским или духовным феодалам.
- **Вольные** - вольные города были освобождены от уплаты налогов и формирования войска.



Верхушку городского населения составлял **патрициат**. В его руках были все городские должности, передаваемые по наследству

Среднюю часть населения городов составляло **бюргерство** (ремесленники, полноправные мастера и низшее чиновничество)

Низы были представлены **плебсом** (подмастерья, поденщики)

- ❖ Процесс децентрализации привёл к тому, что с XIII в. в Германии стали складываться отдельные центры политической власти и управления. В XIV в. политическая раздробленность была закреплена законодательно. Император Карл IV издал акт под названием **«Золотая булла» (1356г)**



- ❖ Согласно Булле к избранию императора Священной Римской империи были допущены в качестве выборщиков только **семь** крупнейших курфюрстов, из коих **трое были лицами духовного звания и четверо светскими феодалами**. Курфюрсты добились того, что каждый император при избрании принимал выработанные ими условия, ограничивающие его власть. С XIV в. эти условия получили название **избирательных капитуляций**.



Булла установила полную политическую самостоятельность курфюрстов и их равенство с императором

- За князьями – избирателями были закреплены присвоенные ими религии(королевские привилегии): право на добычу драгоценных металлов, на чеканку монет, на взимание пошлин.
- Они пользовались правом высшей юрисдикции.
- Булла узаконила введение частных войн между курфюрстами, за исключением войн вассалов против своих сеньоров.
- Городам было запрещено заключать договоры против курфюрстов.

