

ПЕРЕХОД К ПРОТЕКЦИОНИЗМУ.  
ТАМОЖЕННЫЙ ТАРИФ 1724Г.  
МОРСКОЙ ТОРГОВЫЙ РЕГЛАМЕНТ  
1724Г.

Петрова М.А.  
Курчина М.С.

---

# СИСТЕМА УПРАВЛЕНИЯ



# ПЕРЕХОД К ПРОТЕКЦИОНИЗМУ

- Таможенный протекционизм - таможенная политика, предусматривающая установление высокого уровня таможенного обложения ввозимых на внутренний рынок страны иностранных товаров. Таможенный протекционизм применяется с целью защиты отечественных отраслей промышленности от конкуренции с иностранными производителями.

# ПЕРЕХОД К ПРОТЕКЦИОНИЗМУ

Все таможенные тарифы до XVIII века были рассчитаны лишь на решение фискальных задач. Сумма таможенных пошлин не превышала 10% стоимости товаров, то есть проводилась политика свободной торговли, что не стимулировало развитие промышленности и ремесленного производства. Лишь в начале XVIII века, в связи с новыми взглядами на развитие страны и проведением крупных экономических мероприятий по созданию заводов, фабрик, мануфактур, расширяется внешняя



# ПЕРЕХОД К ПРОТЕКЦИОНИЗМУ

---

- в 1723 г. Петр пришел к убеждению, что главной причиной отставания мануфактур производства в стране была конкуренция иностранных изделий. Именно в это время был принят ряд правительственных решений резко протекционистской направленности, в частности, о наложении пошлин на импортируемые товары, производство которых в стране редко к этому времени было налажено. Одновременно вводился весьма своеобразный прием для определения окладов пошлин на привозимые товары: если в процентном отношении внутреннее производство какого-либо товара достигало 25% соответствующего импортируемого аналога, то пошлина составляла четвертую часть цены последнего; если трети - третью часть; если половину - то 50%; если превышало привоз - то 75%. Таким образом, размер пошлинного обложения стал

# ТАМОЖЕННЫЙ ТАРИФ

## 1724Г.

Большую роль в развитии торговли сыграл протекционистский таможенный тариф, принятый в 1724 году. В интересах отечественной промышленности высокими таможенными пошлинами облагались товары, производство которых в России ими было освоено, или только налаживалась. На товары, не производившиеся в стране, в финансовых целях взималась умеренная пошлина от 10 до 4%; на математические и хирургические инструменты, и только на очки пошлина не начислялась. На вывозимые из России товары существовала 3%-ная пошлина, кроме промышленного сырья и полуфабрикатов, которые облагались по сути дела запретительной пошлиной. Этот тариф сначала применялся только в портах, но затем и на сухопутной государственной границе.



# ТАМОЖЕННЫЙ ТАРИФ 1724Г.

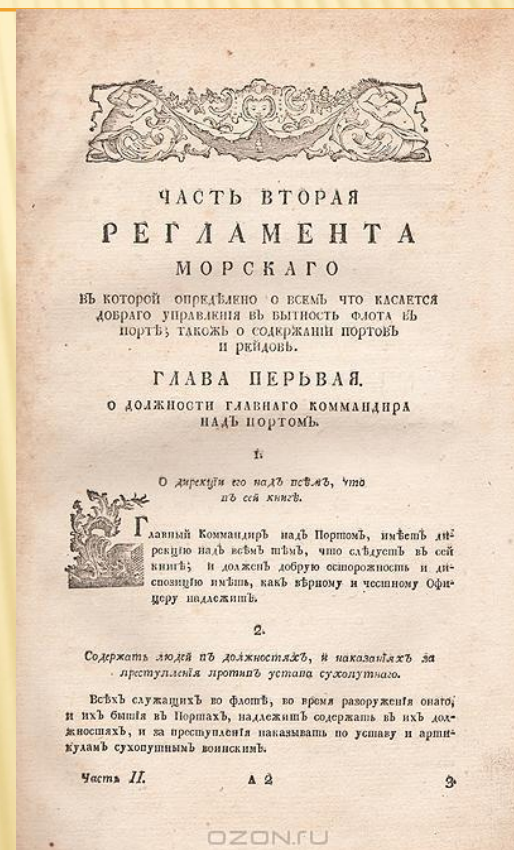
- На товары, которые привозились в достаточном количестве, назначалась пошлина в размере 75%. Высокопокровительственная пошлина в размере 50% с цены была наложена на голландские полотна, бархат, волоченное и пряденое серебро, карты, шелковые парчи.
- Умеренно - покровительственная пошлина в размере 25% - на все шерстяные ткани, кроме сукон, полушелковые ткани, байку, выделанные кожи, чулки, бахрому, рукавицы, писчебумажные товары, железное оружие, стеклянные бутылки.
- Обложение остальных товаров преследовало фискальной цели: с готового женского платья, зеркал, игрушек взималась пошлина 20%; с фарфоровой, фаянсовой, медной и оловянной посуды - 10%.
- К беспошлинному ввозу разрешались изделия из драгоценных металлов, огородные семена, животные, кроме лошадей, многие строительные материалы, некоторые продукты питания: апельсины, лимоны, устрицы и т.п.
- Вывозная пошлина оставлена в прежнем размере - 3% с цены. Лишь некоторые российские товары, например "не деланные" лосиные, олени, сайгачьи и козлиные кожи, льняная пряжа, бадьян, под предлогом их использования в качестве сырья на российских фабриках и мануфактурах



# МОРСКОЙ ТОРГОВЫЙ РЕГЛАМЕНТ

## 1724Г.

31 января 1724 г. одновременно с таможенным тарифом 31 января 1724 г. был опубликован "Его Императорского Величества Всемиловитый Регламент или Устав, по которому все высшего и низшего чина персоны, как подданные, так и иностранные, а наипаче купцы, и корабельщики, которые в сие Государство приезжают и отъезжают, все послушливо поступать имеют". Морской торговый регламент внес существенные изменения в "таможенные обрядности", ориентируясь в этом вопросе на заграничные таможенные уставы. Им, в частности, устанавливалось, что все иностранные суда, которые входили в российский порт или покидали его, должны были извещать об этом в толгоузе или другом, определенном для этого месте, для того, чтобы корабль сопровождался до самой таможни





# МОРСКОЙ ТОРГОВЫЙ РЕГЛАМЕНТ

## 1724Г

После прихода корабля в порт досмотрщику надлежало явиться в таможню, а "корабельщику до того времени из гавена никуда не отъезжать, доколе корабль весь досмотрен будет, под лишением одного своего корабля и всех товаров, которые в нем будут". При этом последний был иметь при себе "все надлежащие документы", с которых он мог "роспись о грузе верно подать". Корабельщикам и купцам вменялось в обязанность правильно указывать свои товары, их цену и страну происхождения. До завершения досмотровых мероприятий никому не разрешалось с корабля; запрещалось его разгрузка. Таким образом, отменялась прежняя система контроля за правильностью таможенной оценки товаров, когда сам таможенный голова и его помощники присутствовали при заключении торговой сделки.

Погрузку корабля разрешалось производить лишь в присутствии досмотрщиков (целовальников).

При ввозе пошлину надлежало востребовать "прежде. Нежели товары из пакгауза хозяин возьмет", при экспорте - до выхода корабля. При этом, если плательщик не имел ефимков, то должен



# МОРСКОЙ ТОРГОВЫЙ РЕГЛАМЕНТ 1724Г.

---

- Важно подчеркнуть и то, что регламент 1724 года имел характер всеобщего установления, т. е. даже воинские корабли должны проходить таможенные процедуры, если они имели на борту товар, в противном случае на капитана корабля налагался штраф и понижение в чине.
- Изменив содержание и порядок таможенного оформления и таможенного контроля, регламент заново определил составы таможенных преступлений и правонарушений в сфере таможенного дела, а также ответственность за эти преступления и нарушения.

# ЗАКЛЮЧЕНИЕ

---

- Таким образом, в результате преобразований деятельности Петра I был выработан тариф и регламент, основное содержание которых направлено на защиту экономических интересов России, регулирование внешней торговли.
- Но, кроме указанных мер, проводились и другие преобразования в интересах обеспечения экономической безопасности, в том числе установление специальных войсковых формирований на дорогах для борьбы с контрабандой, введение фискалов и другие меры.
- Все это осуществлялось с одной целью - создать заслон на пути движения контрабандистов и обеспечить сохранность богатств России.
- Что же касается протекционистской политики, проводимой с середины 20-х и до начала 30-х годов, то она была направлена на ограждение таможенными пошлинами национальной торговли. Но вскоре обнаружились недостатки этой политики и недовольство ее результатом со стороны торгового сословия, и прежде всего иноземных торговых людей, число которых было весьма значительным при царском дворе.