

Сортировка пушно-меховых и овчинно-шубных товаров

Лекция

```
graph TD; A[Пушно- меховые и овчинно- шубные товары] --- B[Сырье (невыделанные шкурки)]; A --- C[Полуфабрик ат (выделанные шкурки)]; A --- D[Готовые изделия];
```

Пушно- меховые и овчинно- шубные товары

Сырье
(невыделанные шкурки)

Полуфабрик ат
(выделанные шкурки)

Готовые изделия

```
graph TD; A[сырье] --- B[Пушное (дикие животные)]; A --- C[Меховое (домашние и сельскохозяйственные животные)]; A --- D[Шкуры морского зверя];
```

сырье

Пушное
(дикие
животные)

Меховое
(домашние и
сельско-
хозяйственные
животные)

**Шкуры
морского
зверя**

Пушное сырье

Зимние виды:

белка, выдра, волк,
выхухоль, енот,
колонок, куница,
лисица, норка, нутрия,
ондатра, песец, рысь,
соболь...

Весенние виды:

крот, слепыш,
цокор.

СОРТИРОВКА ПУШНОГО СЫРЬЯ

- По кряжам;
- По цветам;
- По сортам;
- По группам пороков;
- По размерам.



Сортировка по кряжам

Кряж – совокупность товарных свойств, присущим шкуркам одного вида, добытых в одном географическом районе.

- **Белка** – *Якутский, Забайкальский, Амурский, Енисейский, Ленский, Алтайский, Обский, Северо-европейский, Центральный, телеутка, Тувинский;*
- **Суслик** – *Восточно-сибирский, Западно-сибирский, Воронежский*

Сортировка по цветам



- Лисица – серебристо-черная, платиновая, снежная, черно-бурая, рыжая...
- Норка – черная, темно-коричневая, серебристо-голубая, голубая («алеутская», «голубой ирис», «сапфировая» «виолет», «гомоголубые»), янтарьсапфировая, «жемчужная», «лавандовая», розовая, белая, «крестовка черная», гомокоричневая, «паломино», «пастель», «топаз».



Сортировка по сортам

Сорт определяется степенью развития волосяного покрова, связанной с линькой.

- **Первый** – волосяной покров полноволоосый, развившийся, блестящий, с густыми остью и пухом. Хвост хорошо опушен.
- **Второй** – менее полноволоосый, блестящий, с недоразвившимися остью и пухом. Хвост недостаточно опушенный.
- **Третий** – полуволоосый, ровный, густой, блестящий. Хвост мало опушенный.

Пороки меховых шкур

- Битость ости;
- Вытертые места;
- Запал волоса (участки с извитыми кончиками остевых волос);
- Ломины (повреждения кожной ткани при разрыве эпидермиса и сосочкового слоя);

Сортировка по группам пороков

В зависимости от размеров пороков

- нормальные;
- с малым,
- средним,
- большим пороком



Сортировка по размерам

В зависимости от площади шкурки:

- *Крупные;*
- *Средние;*
- *Мелкие.*

Норка: *особо крупные А, особо крупные Б, крупные, средние, мелкие;*

Белка: *крупные, мелкие*

Меховое сырье

Зимние виды:
кролик, кошка,
собака, овчина

Весенние виды:
ягнята, козлик,
опоек, жеребок,
теленок
северного
оленя

МЕХОВОЕ СЫРЬЕ ЗИМНИХ ВИДОВ

(шкурки кролика, кошки домашней, собаки):

- По породам;
- По окраске – (кошка домашняя);
- По сортам;
- По группам пороков;
- По размерам.

Сортировка по породам

- кролик: **меховой** (белый великан, серый великан, шиншилла, венский голубой, серебристый, советский мардер, черно-бурый, русский горностаевый, рекс) ,
пуховой (ангорский, белый пуховой);
- кошка домашняя – **меховая**,
пуховая;
- собака – **охотничья**,
дворовая,
комнатная



Кролик



Кроличий мех обладает многими положительными свойствами, хотя его не заслуженно обвиняют во всех «меховых грехах»:

- В сильный мороз кроличий мех не спасет, минус десять градусов – это предел.
- Кроличий мех самый недолговечный. Больше двух сезонов не живет.
- У кроличьего меха самая тонкая мездра, которая может порваться от резких движений.

Окраска кошки домашней

- *черная;*
- *дымчатая;*
- *тигровая,*
- *белая;*
- *желтая;*
- *пестрая*

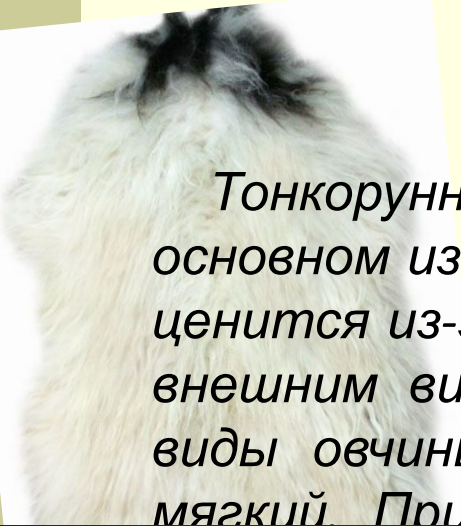


Овчина



шкура, снятая со взрослого животного (овцы или барана), она характеризуется длинным густым мехом, волокни в котором переплетены между собой, образуя некое подобие косичек или сосуллек.

Овчину принято делить на несколько разновидностей по длине волос и структуре самого меха.



Тонкорунные и полутонкорунные шкурки овчины состоят в основном из пуховых волос, они мягкие и легкие. Этот мех ценится из-за своего чистого белого цвета и характерным внешним видом. Полугрубошерстные и грубошерстные виды овчины имеют остевые волосы, их мех не такой мягкий. Применяется он при изготовлении простых и элитных изделий.



Длина меха овчины может варьироваться от нескольких миллиметров до 5 и более см, при этом овчина с длиной волоса, превышающей 5 см, называется шерстной, с длиной волоса от 2 до 5 см – полшерстной, а с длиной волоса менее 2 см – голяком.



Мутон



Мутон - это особым образом обработанная, облагороженная овчина. Овчину обрабатывают формалином, потом мех окрашивается, потому что натуральный цвет овчины выглядит не столь привлекательно. Цвет окрашенного муттона может варьироваться от очень светлого до черного. При правильной эксплуатации можно проносить шубу из муттона до 10 сезонов.

Шубам из муттона нипочем мокрый снег и даже дождь. Чтобы добиться таких свойств меха, овчину обрабатывают формалином, таким образом, каждый волосок "консервируется", и мех становится влагоустойчивым.

Меховая овчина

- По видам овчин:
 - ✓ Тонкорунные,
 - ✓ Полутонкорунные,
 - ✓ Полугрубые.
- По сортам
- По группам пороков



Шубная овчина

- **По видам овчин:**
 - ✓ Романовские 1 или 2 группы,
 - ✓ Русские,
 - ✓ Монгольские,
 - ✓ Степные.
- **На сорта:** в зависимости от пороков волосяного покрова и кожной ткани



МЕХОВОЕ СЫРЬЕ ВЕСЕННИХ ВИДОВ

(меховой опоек, меховой жеребок, козлик меховой, теленок северного оленя)

- по возрасту;
- По цвету;
- по характеру волосяного покрова;
- по сортам;
- по группам пороков.



Пони



Мех пони очень популярен в Европе. Изделия из меха пони имеют низкий ворсом, скорее напоминающим плюш, чем звериный мех.

Пластичный и бархатистый мех пони использует не только для пошива пальто, жакетов и курток, но и для создания платьев, сарафанов, юбок и брюк. Весьма популярны приталенные дубленки из шкуры пони с необработанными краями и швами наружу.

■ *Жеребок меховой* –

✓ Жеребок-склизок;

✓ Жеребок-сосунок;

✓ Жеребок-уросток.

■ *Шкуры телят северного оленя* –

✓ Выпорток;

✓ Пыжик;

✓ Неблюй.

Шкурки ягнят от овец всех пород

- по породам и возрасту;
- по цветам;
- по сортам;
- по группам пороков;
- по размерам



По породам и возрасту

■ Каракульские породы:

Голяк – эмбрионы до 4 мес.

Каракульча – эмбрионы 4-4,5 мес.

Каракуль-каракульча – эмбрионы 4,5-5 мес.

Каракуль – 1-3 дня,

Яхобаб- до 1 мес.

Трясок – 1-6 мес.

- **Смушковые породы:**

Голяк, муаре, клям, смушка, смушковый яхобаб, смушковый трясок.

- **Прочие породы (в том числе курдючные):**

Голяк, муаре, клям, мерлушка – 1-30 дн., трясок – 1-6 мес.

Каракуль



шкура, снятая с ягненка каракульской породы овец через 1 – 3 дня после его рождения. Каракуль отличается коротким густым мехом, который завит, образуя мелкие кольца.



Каракуль может быть:

- ✓ белый
- ✓ серебристый,
- ✓ золотистый,
- ✓ черный (встречается чаще всего)

У черного каракуля основная неповторимом рисунке, который образуют завитки шерсти.

Серый каракуль красив за счет переходов цвета – завитки у него мене выражены.

Более редкий цвет – коричневый, а самый редкий – белый каракуль.

На сегодняшний день существуют три основных **вида** каракуля: узбекский, афганский – наиболее распространенный и южно-африканский – свакара, относящийся к самому дорогому виду. Меха каракуля по своей **износостойкости** не уступает овчине.



Каракульча

Кроме каракуля существует и **каракульча**. Этот мех снимается с **абортированных** на определенной стадии эмбрионального развития ягнят. Каракульча, в отличие от каракуля, более мягкая и гладкая, завитки шерсти более мелкие и образуют на шкурке своеобразные узоры. Однако каракульча менее прочная, требует особой тщательности при выделке и пошиве. При всем при этом стоимость каракульчи гораздо выше стоимости каракуля. Носится всего 2-3 сезона.

Сортировка каракуля по цветам

Черный

Серый:

- ✓ Серый (голубой, серебристый);
- ✓ Темно-серый;
- ✓ Светло-серый.

Цветной:

- ✓ Сур (серебристый, золотистый, бронзовый, янтарный, платиновый, стальной, цветок абрикоса);
- ✓ Розовая;
- ✓ Коричневая;
- ✓ Белая;
- ✓ Однотонная других окрасок;
- ✓ пестрая



Сортировка каракуля по сортам

Сорт каракуля определяется шелковистостью, блеском, упругостью и видом завитков, а также толщиной кожной ткани.

Виды завитков:

вальки, гривки, бобы, кольца, полукольца, горошек, ласы.

Количество сортов каракуля

- **Чистопородный черный: 26** сортов;
- **Серый, цветной – 3** сорта.

Группы пороков: первая, вторая, третья, четвертая.

Размеры: крупный, средний, мелкий, особо мелкий.

Шкуры морского зверя

Котик морской:

■ *По окраске (возрасту):*

- ✓ **Черный котик (черно-бурый)** - 2,5-3 мес;
- ✓ **Серебристо-серый с коричневым пухом** – до 1 года;
- ✓ **Темно-коричневый и коричневый** – 2-4 года;
- ✓ **Бурый** – секачи 5-6 лет.

■ *По размерам*

Тюлени:

■ По районам промысла:

- ✓ **Гренландский (беломорский);**
- ✓ **Каспийский (нерпа);**
- ✓ **Байкальская нерпа;**
- ✓ **Тихоокеанская нерпа (акиба);**
- ✓ **Полосатый тюлень (крылатка);**
- ✓ **Ларга Берингового и Охотского морей**



- *По возрасту:*
- ✓ **Белек (до 10-15 дней);**
- ✓ **Хохлаченок**
- ✓ **Лахтак**
- ✓ **Сиварь (серка);**
- ✓ **Тюлень (нерпа).**
- *По сортам – 2 сорта.*
- *По группам пороков.*



Полуфабри-
кат-
ВЫДЕЛАННЫЕ
(И
ОКРАШЕННЫЕ)
ШКУРКИ

Пушной

Меховой

Шкуры
морского
зверя

ПУШНОЙ ПОЛУФАБРИКАТ

- по отделке;
- по кряжам;
- по цветам;
- по сортам;
- по группам пороков;
- по размерам.

Сортировка по отделке

- **Натуральные;**
- **Крашеные – барабанным, волосяного покрова, верховое, трафаретное;**
- **Стриженные;**
- **Щипаные;**
- **Эпилированные;**
- **Люстрированные.**

Пороки меховых шкурок

- Битость ости;
- Вытертые места;
- Выхваты волосяного покрова (у стриженных шкурок);
- Запал волоса (участки с извитыми кончиками остевых волос);
- Ломины (повреждения кожной ткани при разрыве эпидермиса и сосочкового слоя);

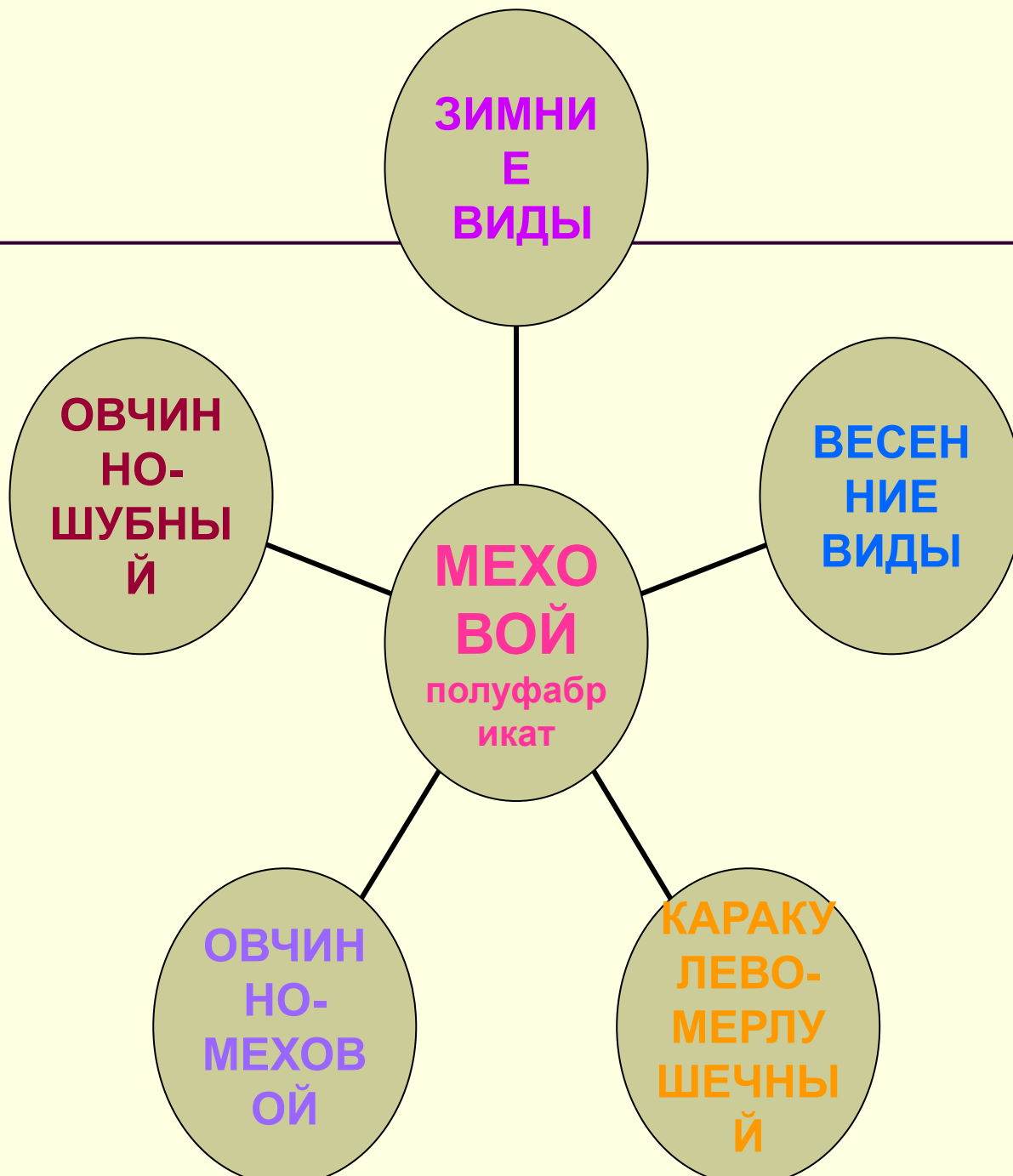
Пороки меховых шкур

(продолжение)

- Прострожка (утонение участков кожной ткани вплоть до обнажения луковиц);
- Сквозной волос (выпадение волос в результате подрезания волосяной сумки при мездрении);
- Теклость волоса (выпадение);
- Цвелость волосяного покрова (выцветание в процессе эксплуатации и хранения);
- Швы.

Способы удаления дефектов

- Рыбкой;
- Вытяжкой;
- Спуском клина;
- Вставкой.



ЗИМНИЕ ВИДЫ МЕХОВОГО ПОЛУФАБРИКАТА

(шкурки кролика, кошки домашней, собаки):

- По отделке;
- По породам;
- По окраске – (кошка домашняя);
- По сортам;
- По группам пороков;
- По размерам.

ВЕСЕННИЕ ВИДЫ МЕХОВОГО ПОЛУФАБРИКАТА

(меховой опоек, меховой жеребок, козлик меховой, теленок северного оленя)

- по возрасту;
- по отделке;
- по характеру волосяного покрова;
- по сортам;
- по группам пороков.

КАРАКУЛЕВО-МЕРЛУЩЕЧНЫЙ ПОЛУФАБРИКАТ

Шкурки ягнят от овец всех пород

- по породам и возрасту;
- по цветам;
- по сортам;
- по группам пороков;
- по размерам

Меховая овчина

- **По видам овчин:**
- **По отделке:** некрашенная, крашенная, нестриженная, стриженная, необлагороженная и облагороженная (цыгейка, мутон).
- **По сортам:**
- **По группам пороков:**

Шубная овчина

- **По видам овчин:**
- **По отделке:** некрашенные, крашенные, нестриженные, стриженные, необлагороженные, облагороженные, с пленочным покрытием.
- **На сорта:**

Меховые изделия

- **ГОСТ 8765-80** «Одежда меховая и комбинированная женская и детская. Общие технические условия».
- **ГОСТ 10325-79** «Головные уборы меховые. Общие технические условия»
- **ГОСТ 10151-75** «Женские уборы меховые. Общие технические условия»



Меховая одежда (пальто, полупальто)



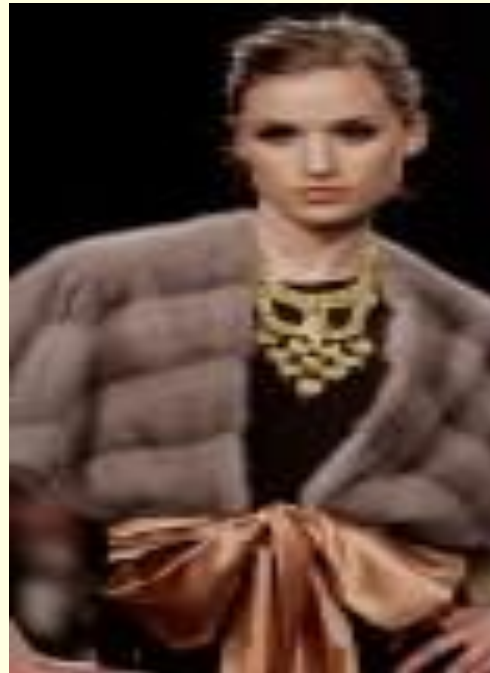
Меховая одежда (жакет, куртка)



Детали одежды (воротники, манжеты, опушь, подкладка)



Женские меховые уборы



Меховые головные уборы



Меховая галантерея



ГОСТ 9209-77 «Шкурки меховые и овчина шубная выделанные. Правила приемки, методы контроля образцов и подготовка их для контроля».

- Контролю качества по показателям внешнего вида подвергают каждую шкурку в партии.
- Допускается выборочный контроль для меховой и шубной овчины, шкурок белки, зайца-беляка, кролика мехового, козлят, сурка, суслика-песчаника, крота, мелких грызунов и ягнят, кроме каракуля.
- Объем выборки для контроля определяется объемом партии (см. ГОСТ)

-
- Отобранные образцы упаковывают в полиэтиленовый мешок и снабжают ярлыком с указанием:
 - наименования продукции;
 - номера партии;
 - количества образцов;
 - даты отбора образца;
 - обозначения стандарта, в соответствии с которым произведен отбор;
 - подписи лиц, отобравших образцы.