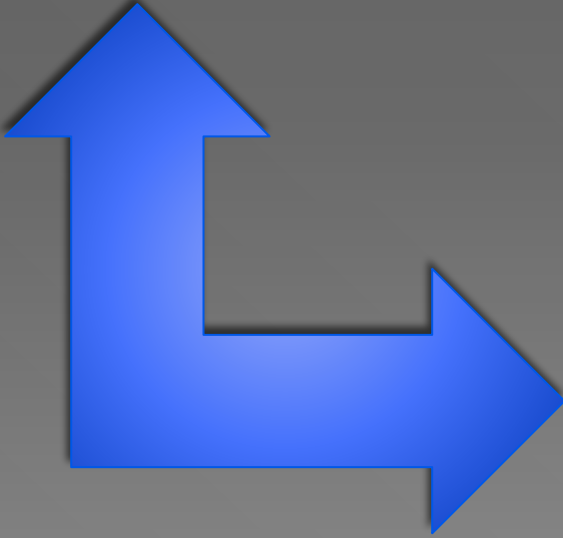


# Основа ТИПОЛОГИИ стран мира

Выполнили:  
Студентки 2го курса  
Саша Белоусова  
Юля Маслова

**Тип страны** – объективно сложившийся относительно устойчивый комплекс присущих ей условий и особенностей развития, характеризующий ее роль и место в мировом сообществе на данном этапе всемирной истории

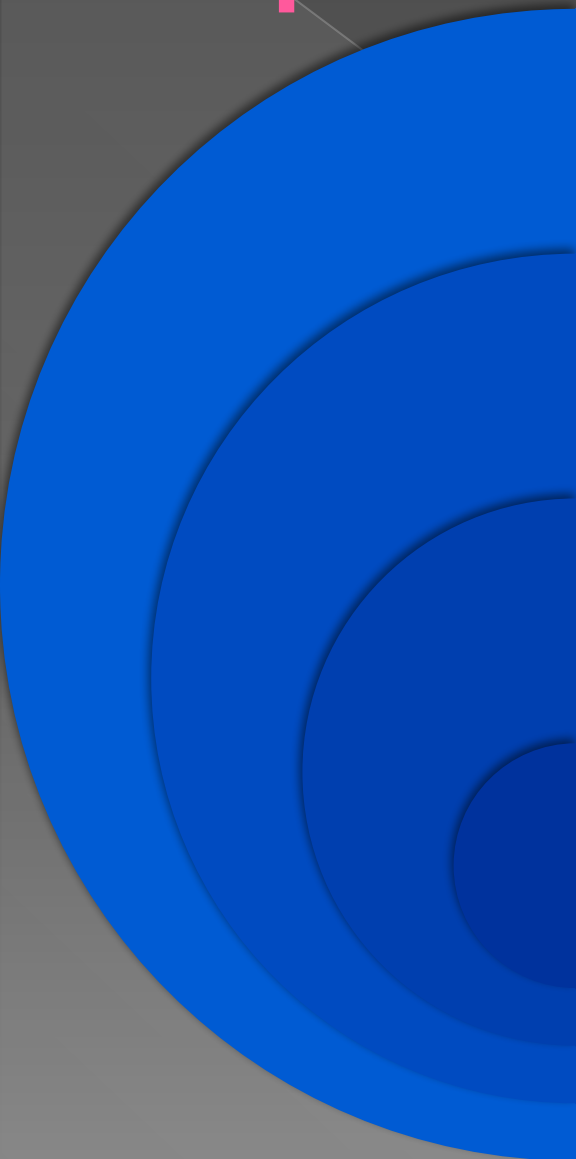


Выделение типов стран осуществляется на основе международных сопоставлений исторических особенностей формирования и развития стран и их макростатистических данных.

# Критерии типологии стран мира:

ВВП на душу населения;

Отраслевая структура экономики;



**Социально-экономическая  
структура МЭ**



Развитые страны  
рыночной  
экономики  
(РСРЭ)

Развивающиеся  
страны (РС)

Страны с  
переходной  
экономикой

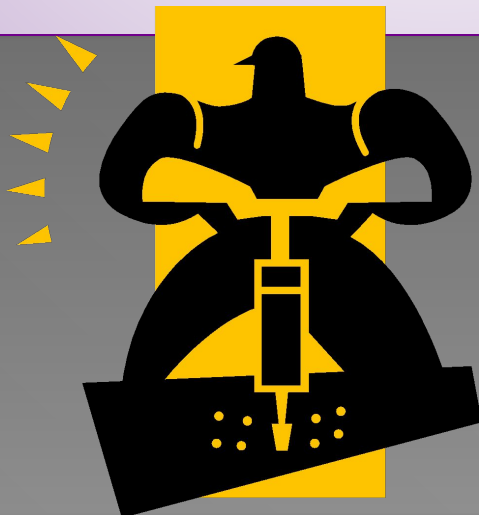
**Основа дифференциации:**

- уровень экономического развития
- социальная структура экономики
- тип экономического роста
- характер внешнеэкономических связей  
и т.д.

По методике ООН, важнейшими показателями уровня социально-экономического развития любой страны являются: *валовой внутренний продукт (ВВП)* и *валовой национальный продукт (ВНП)*, а также эти показатели, рассчитанные на душу населения. Динамика ВВП и ВНП за ряд лет дает представление о темпах экономического роста.

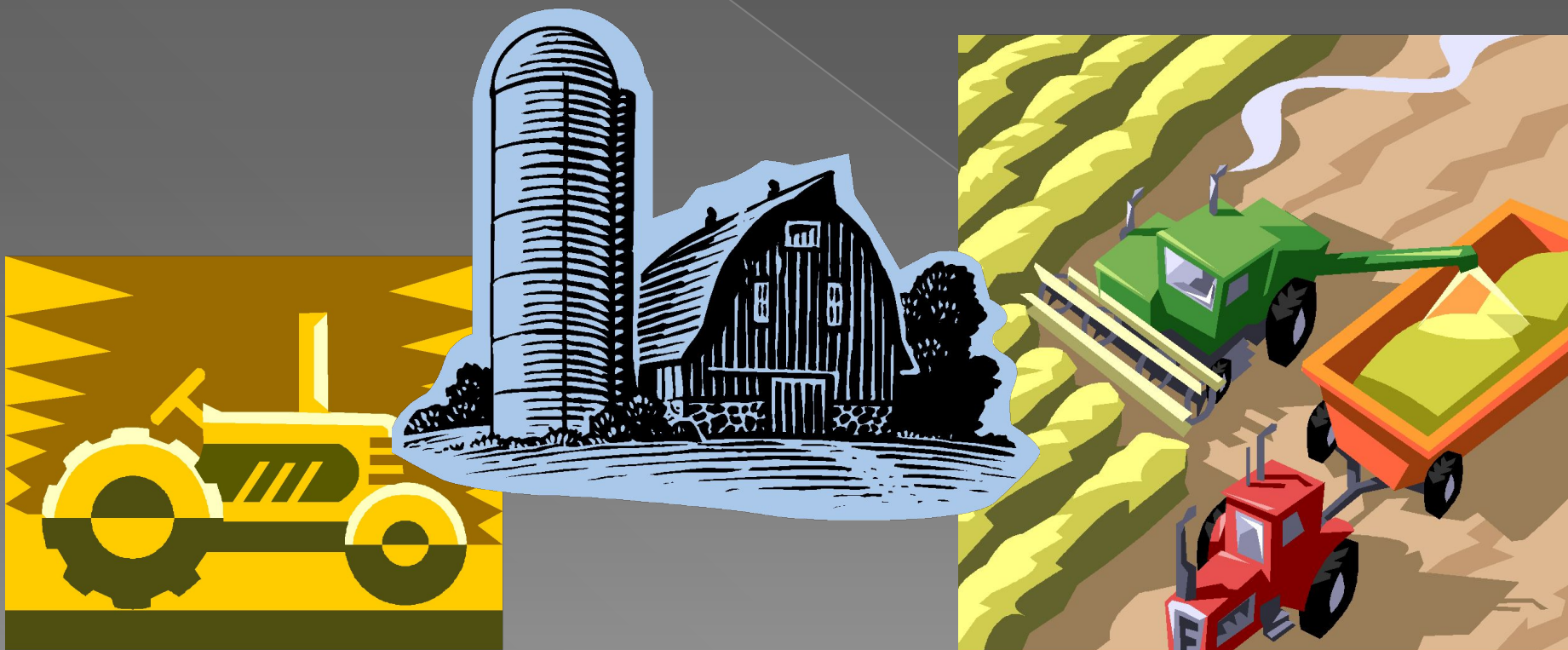


Особо следует отметить такой важный показатель, как отраслевая структура экономики и занятость экономически активного населения (ЭАН) в отраслях народного хозяйства. Анализируется соотношение «первичного», «вторичного», «третичного» и «четвертичного» секторов экономики и занятость в них ЭАН, определяется роль каждого сектора в экономике страны.



Наиболее адекватным отражением реальной степени развития страны является сопоставление ее с другими странами по показателям вновь созданной продукции в обрабатывающей промышленности. Специалисты применяют показатель «коэффициент индустриализации»: отношение доли страны условно чистой продукции капиталистического мира к ее доле в населении. Он показывает, сколько процентов мировой промышленной продукции приходится на один процент мирового населения, проживающего в данной стране. Этот меняющийся во времени показатель хорошо отражает неравномерность развития, изменение места страны в мировой капиталистической системе.

Для выявления типов стран очень важно определить особенности и уровень развития капитализма в сельском хозяйстве. В данном случае для этого выбрано сочетание двух показателей – производительности труда в сельском хозяйстве и степени использования земли, или производительности земли.





Для отнесения стран к одной из больших групп и конкретным типам большое место занимает характеристика их места в системе международных экономических отношений. Это данные об экспорте капитала для высокоразвитых стран и об иностранных капиталовложениях – для развивающихся. Важным является доля страны в экспорте мира по сравнению с ее долей в ВВП мира – показатель экспортности экономики.

В целях более комплексной и наглядной сравнительной характеристики экономической эффективности экспорта стран можно рассчитывать коэффициент эффективности экспорта по формуле:

$$K_{ээ} = \frac{100 X_{нд} \cdot X_{ввпм}}{X_{ввп} \cdot X_{ндм}}$$

где  $K_{ээ}$  – коэффициент эффективности экспорта;

$X_{нд}$  – экспорт страны на душу населения;

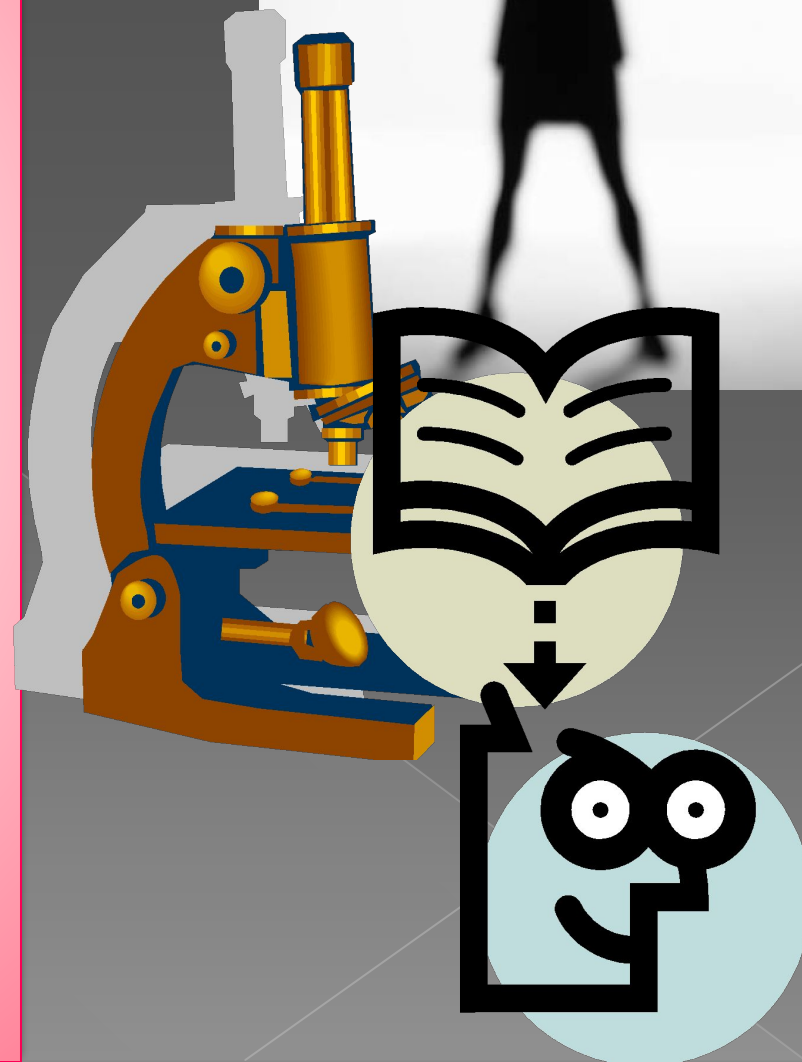
$X_{ндм}$  – средневзвешенный экспорт мира на душу населения;

$X_{ввп}$  – доля экспорта страны в ее ВВП;

$X_{ввпм}$  – доля экспорта мира в его ВВП.

Коэффициент фактически показывает выручку на душу населения от каждого экспортируемого процента ВВП по сравнению со среднемировой, принимаемой за 100. Чем больше душевой экспорт страны и чем меньше при этом вывозимая доля ВВП, тем выше показатель экономической эффективности экспорта страны.

Немаловажное значение для отнесения стран к определенному типу и для характеристики типов имеют *социальные показатели*. Состояние грамотности и образования населения дает представление об уровне подготовленности рабочей силы и кадров высокой квалификации. Эти показатели особенно нужны для развивающихся стран, где дифференциация в этой области значительна. Для постиндустриальных стран большое значение имеют данные о развитии научных исследований и разработок (НИР) и др.



# РАЗВИТЫЕ СТРАНЫ

- Промышленно развитые страны, около 40 стран, 31 из них входит в ОЭСР.
- В этих странах живет более 1,2 млрд человек (ЗОЛОТОЙ МИЛЛИАРД), 18% населения мира
- на их долю приходится более 50% мирового ВВП.
- ВВП/ на душу населения составляет 20—40 тыс. дол.
- По уровню экономического развития страны не однородны.

# РАЗВИВАЮЩИЕСЯ СТРАНЫ

- Страны, бывшие колонии, с низким уровнем развития производительных сил.
- Большую роль в экономике играет с/х , составляя до 40% ВВП
- Развита добывающая промышленность
- Обрабатывающая промышленность занята, в основном, переработкой с/х сырья и производством товаров народного потребления
- На внешние рынки поставляется минеральное сырье и продукты сельского хозяйства
- Темпы роста экономики невысокие

# СТРАНЫ С ПЕРЕХОДНОЙ ЭКОНОМИКОЙ, ИМ ХАРАКТЕРНО:

1. Неустойчивость, нестабильность, изменчивость экономики.
2. Альтернативный характер развития.  
Переходная
3. Существование особых переходных экономических форм.
4. Наличие элементов административно-командной и рыночной системы.
5. Противоречивость переходной экономики. Это противоречия не функционирования, а развития, т.е. нового и старого.
6. Историчность.

**Имеют высокий уровень образования, науки, но низкий уровень развития технологий**