

СНГ и Россия в мировой экономике начала XXI века

Дисциплина: Мировая экономика
Преподаватель: профессор кафедры МЭО,
к.э.н., доцент Сергеева И.Ю.

Учебные вопросы:

1. ОСОБЕННОСТИ СОЦИАЛЬНО-ЭКОНОМИЧЕСКОГО РАЗВИТИЯ РОССИИ В 2011 ГОДУ
2. СЦЕНАРНЫЕ УСЛОВИЯ ДОЛГОСРОЧНОГО ПРОГНОЗА СОЦИАЛЬНО-ЭКОНОМИЧЕСКОГО РАЗВИТИЯ РОССИЙСКОЙ ФЕДЕРАЦИИ ДО 2030 ГОДА

- потеря ориентиров развития национальной промышленности;
- экспортно-сырьевая модель развития экономики;
- обескровливание экономики вследствие оттока финансовых ресурсов за границу, что блокировало инвестиционные процессы внутри страны;
- дефицит бюджета и большой государственный долг;
- деформация структуры экономики с преобладанием добывающих отраслей;
- резкое снижение платежеспособного спроса;
- зависимость экономического роста от внешних факторов;
- значительное сокращение финансирования образования и науки;
- рост коррупции и подмена национальных интересов корпоративными.

Результаты либеральных реформ в РФ в 90-е годы XX века

ОСНОВНЫЕ ТЕНДЕНЦИИ СОЦИАЛЬНО- ЭКОНОМИЧЕСКОГО РАЗВИТИЯ В 2011 ГОДУ

Мониторинг основных показателей социально-экономического развития России в 2011 году (Министерство экономического развития РФ)

Платежный баланс Российской Федерации (ЦБ РФ)

Федеральный бюджет Российской Федерации (Министерство финансов РФ)

Таможенная статистика внешней торговли РФ (ФТС РФ)

Основные показатели развития экономики

(в % к соответствующему периоду предыдущего года)

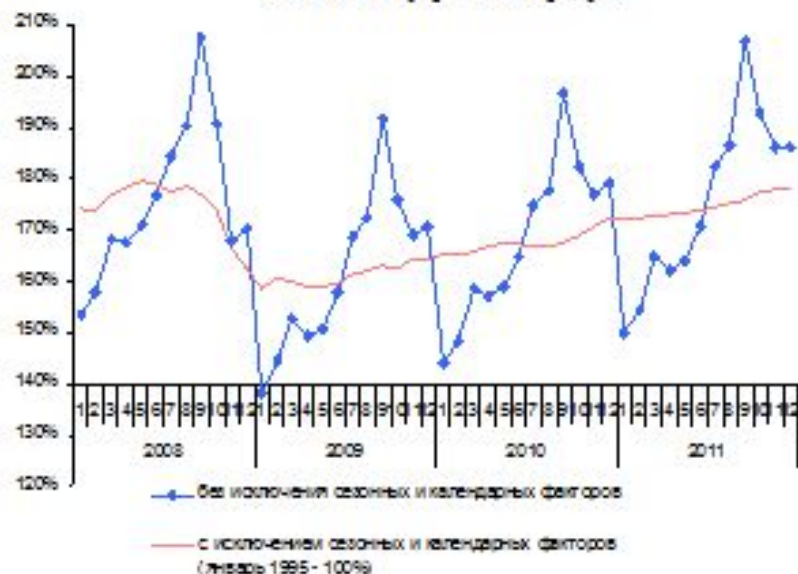
	2010	2011				
		I кв.	II кв.	III кв.	IV кв.	год
ВВП ¹⁾	104,3	104,1	103,4	104,8	104,9	104,3
Индекс потребительских цен, за период, к концу предыдущего периода	108,8	103,8	101,1	99,7	101,4	106,1
Индекс промышленного производства ²⁾	108,2	105,9	104,8	105,1	103,3	104,7
Индекс обрабатывающих производств ³⁾	111,8	110,6	105,8	105,7	104,6	106,5
Индекс производства продукции сельского хозяйства	88,7	100,7	100,6	126,1	132,6	122,1
Инвестиции в основной капитал	106,0	99,2	105,0	107,7	108,5 ⁴⁾	106,2 ⁴⁾
Объемы работ по виду деятельности «Строительство»	103,5	101,6	101,0	107,6	106,9	105,1
Ввод в действие жилых домов	97,6	97,8	95,1	115,0	111,4	106,6
Реальные располагаемые денежные доходы населения	105,1	100,0	99,0	101,6	102,7	100,8
Реальная заработная плата	105,2	101,6	102,7	103,8	105,9 ⁵⁾	103,5 ⁵⁾
Среднемесячная начисленная номинальная заработная плата, руб.	20952	21354	23154	23352	26262 ⁵⁾	23532 ⁵⁾
Оборот розничной торговли	106,3	105,2	106,1	107,9	109,1	107,2
Объем платных услуг населению ⁶⁾	101,5	102,9	103,8	102,4	102,5	102,9
Уровень безработицы к экономически активному населению (в среднем за период)	7,5	7,5	6,6	6,2	6,3	6,6
Экспорт товаров, млрд. долл. США	400,4	113,3	133,8	130,8	143,6 ⁷⁾	521,4 ⁷⁾
Импорт товаров, млрд. долл. США	248,7	65,1	83,0	84,9	90,3 ⁷⁾	323,3 ⁷⁾
Средняя цена за нефть Urals, долл. США/баррель	78,2	102,1	114,2	112,1	108,9	109,3

**Темпы прироста основных
показателей экономики (сезонность исключена)***

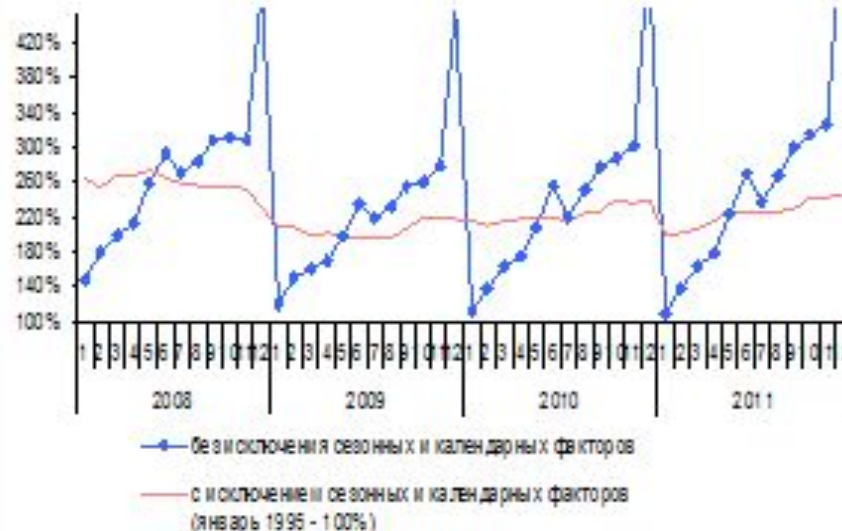
(в % к предыдущему периоду)

	2010				2011			
	1 кв.	2 кв.	3 кв.	4 кв.	1 кв.	2 кв.	3 кв.	4 кв.
ВВП	1,1	1,0	0,0	2,1	1,0	0,5	1,0	1,5
Промышленное производство	2,1	2,2	-0,3	1,9	1,5	1,3	0,7	1,0
Инвестиции в основной капитал	-2,5	2,3	1,2	7,7	-15,2	10,3	1,7	7,3
Строительство	-6,8	5,7	3,8	3,0	-4,7	2,2	5,2	2,4
Реальные располагаемые денежные доходы населения	1,5	-3,2	-2,2	0,0	0,5	-1,7	1,7	1,2
Реальная заработная плата	1,2	0,8	0,6	0,9	0,6	1,5	1,0	1,5
Оборот розничной торговли	2,7	2,4	1,5	0,3	0,9	1,5	2,3	1,5

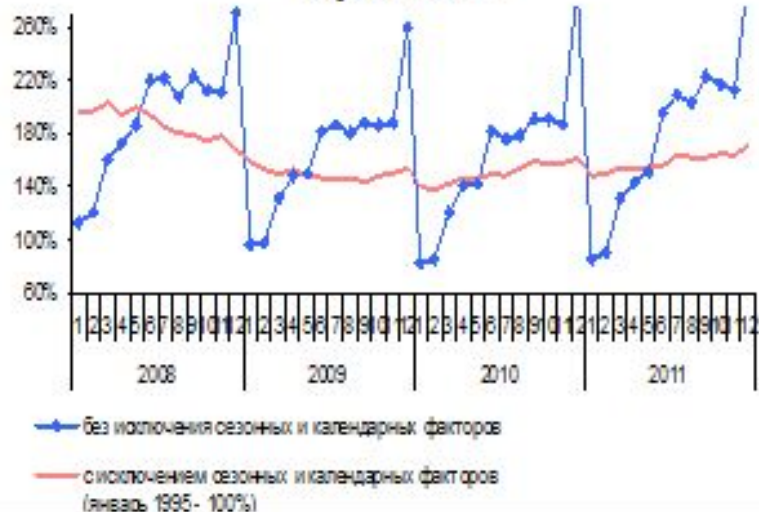
Валовой внутренний продукт



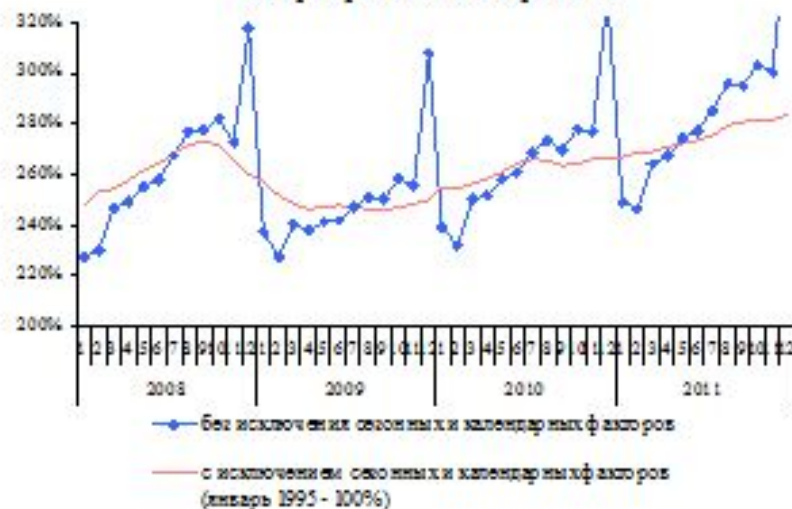
Инвестиции в основной



Строительство



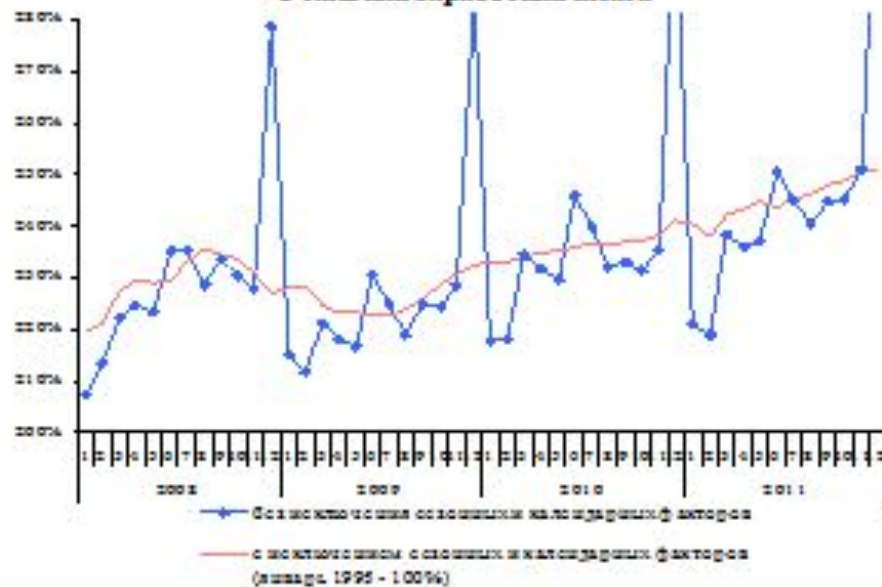
Оборот розничной торговли



Реальные располагаемые доходы



Реальная заработная плата



Внешняя торговля Российской Федерации

(по методологии платежного баланса) (в млрд. долл. США)

	январь-декабрь 2010 г.			январь-декабрь 2011 г. (оценка)		
	Всего	в том числе со странами		Всего	в том числе со странами	
		Дальнее зарубежье	СНГ		Дальнее зарубежье	СНГ
Внешнеторговый оборот	649,2	551,4	97,8	844,7	713,6	131,1
<i>темпы роста в %</i>	131,1	130,3	135,4	130,1	129,4	134,1
Экспорт	400,4	337,8	62,6	521,4	438,0	83,4
<i>темпы роста в %</i>	132	132,3	130,1	130,2	129,7	133,2
Импорт	248,7	213,6	35,2	323,3	275,6	47,7
<i>темпы роста в %</i>	129,7	127,3	146,1	130,0	129,0	135,8
Сальдо	151,7	124,2	27,4	198,1	162,4	35,7
<i>темпы роста в %</i>	135,9	141,9	114,2	130,6	130,8	129,9

Индексы внешней торговли России

(по данным ФТС России, в среднегодовых ценах 2010 г.)

	январь-сентябрь 2011 г. в % к январь-сентябрю 2010 г.		октябрь 2011 г. в % к октябрю 2010 г.		ноябрь 2011 г. в % к ноябрю 2010 г.	
	физического объема	средних цен	физического объема	средних цен	физического объема	средних цен
Экспорт	97,3	131,1	99,2	138,7	104,3	139,0
в страны дальнего зарубежья	96,0	132,4	100,3	138,1	107,5	138,9
в страны СНГ	105,2	124,1	92,8	142,4	88,5	139,9
Импорт	125,6	109,8	116,3	106,1	112,6	107,6
из стран дальнего зарубежья	126,4	108,4	116,7	104,9	114,4	106,0
из стран СНГ	120,7	118,3	113,7	114,6	101,1	119,2

**Показатели экспорта Российской Федерации в январе-ноябре 2011 г.
по сравнению с январем – ноябрем 2010 г.***

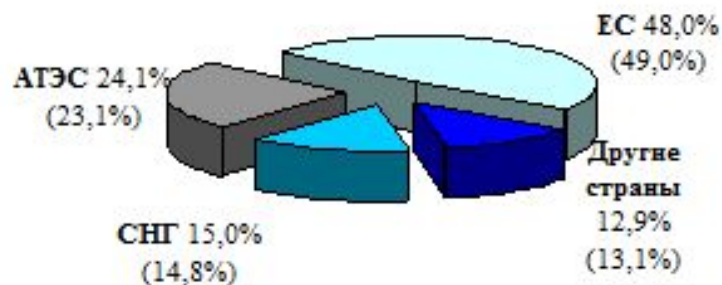
Наименование товара	январь-ноябрь 2010 г.		январь-ноябрь 2011 г.		темпы роста в %		
	млн. долл.	в % к итогу	млн. долл.	в % к итогу	стоимо сти	физиче ского объема	цены
Всего	355913	100,0	465771	100,0	130,9
Продовольственные товары и сельскохозяйственное сырье (кроме текстильного)	8180	2,3	10458	2,2	127,9
<i>пшеница и меслин</i>	2065	0,6	3132	0,7	151,7	109,6	138,5
Топливо-энергетические товары	239778	67,4	323516	69,5	134,9
<i>нефть сырая</i>	120516	33,9	162706	34,9	135,0	96,4	140,1
<i>нефтепродукты</i>	62785	17,6	86107	18,5	137,1	99,6	137,7
<i>газ природный</i>	42495	11,9	56854	12,2	133,8	106,5	125,6
Продукция химической промышленности, каучук	21956	6,2	28017	6,0	127,6
<i>удобрения</i>	6649	1,9	9204	2,0	138,4	97,1	142,6
Древесина и целлюлозно- бумажные изделия	8729	2,5	9831	2,1	112,6
<i>лесоматериалы необработанные</i>	1694	0,5	1833	0,4	108,2	99,1	109,2
<i>лесоматериалы обработанные</i>	2785	0,8	3105	0,7	111,5	112,0	99,6
Металлы и изделия из них	37775	10,6	41649	8,9	110,3
<i>черные металлы</i>	18652	5,2	21681	4,7	116,2	90,6	128,3
<i>медь рафинированная</i>	2977	0,8	1310	0,3	44,0	34,0	129,5
<i>никель необработанный</i>	4738	1,3	3732	0,8	78,8	70,5	111,7
<i>алюминий необработанный</i>	5346	1,5	6676	1,4	124,9	103,8	120,3
Машины, оборудование и транспортные средства	18906	5,3	19515	4,2	103,2
<i>летательные аппараты</i>	4294	1,2	4712	1,0	109,7
<i>автомобили легковые</i>	269	0,08	457	0,10	170,0	144,8	117,4
<i>автомобили грузовые</i>	265	0,07	286	0,06	107,9	105,1	102,6
Другие товары	20589	5,7	32785	7,1	159,2

**Показатели импорта Российской Федерации в январе-ноябре 2011 г.
по сравнению с январем-ноябрем 2010 г.***

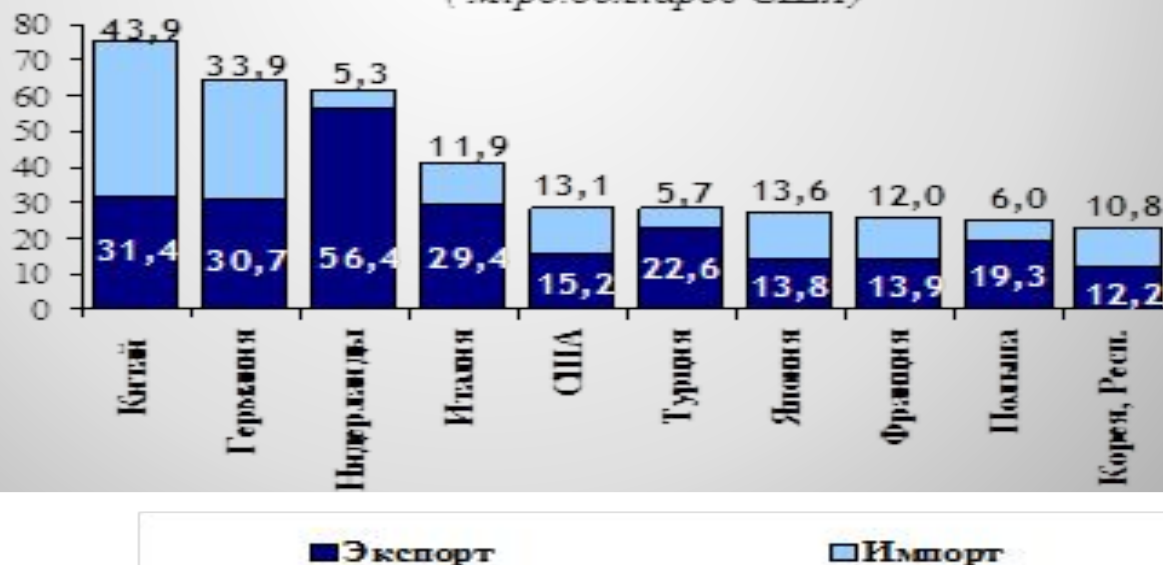
Наименование товара	январь-ноябрь 2010 г.		январь-ноябрь 2011 г.		темпы роста в %		
	млн. долл.	в % к итогу	млн. долл.	в % к итогу	стоимо сти	физиче ского объема	цены
Всего	204059	100,0	276895	100,0	135,7
Продовольственные товары и сельскохозяйственное сырье (кроме текстильного)	32053	15,7	38431	13,9	119,9
<i>мясо свежее и мороженое (без мяса птицы)</i>	4132	2,0	4852	1,8	117,4	103,1	113,9
<i>рыба свежая и мороженая</i>	1495	0,7	1681	0,6	112,4	86,8	129,4
<i>молоко и сливки сгущенные</i>	597	0,3	470	0,2	78,8	76,6	102,9
<i>злаки</i>	194	0,09	325	0,12	167,5	165,0	101,5
<i>масло подсолнечное</i>	93	0,05	125	0,04	133,9	100,5	133,2
Минеральные продукты	4890	2,4	5580	2,0	114,1
<i>топливно-энергетические товары</i>	3217	1,6	4275	1,5	132,9
Производство химической промышленности, каучук	33236	16,3	41164	14,9	123,9
<i>лекарственные средства</i>	8412	4,1	9917	3,6	117,9	110,2	107,0
<i>шины и покрышки</i>	1306	0,6	2163	0,8	165,6	132,0	125,4
Текстиль, текстильные изделия и обувь	13051	6,4	15382	5,6	117,9
<i>одежда</i>	5452	2,7	6625	2,4	121,5
<i>обувь кожаная</i>	2182	1,1	2149	0,8	98,5	92,8	106,1
Металлы и изделия из них	14856	7,3	19439	7,0	130,9
<i>черные металлы</i>	4557	2,2	6187	2,2	135,8	118,2	114,9
<i>трубы стальные</i>	1821	0,9	2512	0,9	137,9	123,5	111,7
Машины, оборудование и транспортные средства	89739	44,0	132250	47,8	147,4
<i>бульдозеры, грейдеры и др.</i>	1196	0,6	3000	1,1	250,8	239,6	104,7
<i>вычислительные машины и их блоки</i>	4328	2,1	4832	1,7	111,7	112,1	99,6
<i>телефоны проводной и беспроводной связи</i>	5552	2,7	7005	2,5	126,2	110,2	114,5
<i>аппаратура приемная</i>	1200	0,6	1076	0,4	89,7	119,4	75,1
<i>тракторы</i>	940	0,5	2838	1,0	302,0	207,9	145,3
<i>автомобили легковые</i>	10264	5,0	17665	6,4	172,1	151,9	113,3
<i>автомобили грузовые</i>	1611	0,8	3151	1,1	195,6	187,2	104,5
Другие товары	16234	7,9	24649	8,8	151,8

**Структура внешнеторгового оборота по группам стран в январе-ноябре 2011 года
(январь-ноябрь 2010 года)**

(по данным таможенной статистики, в процентах)

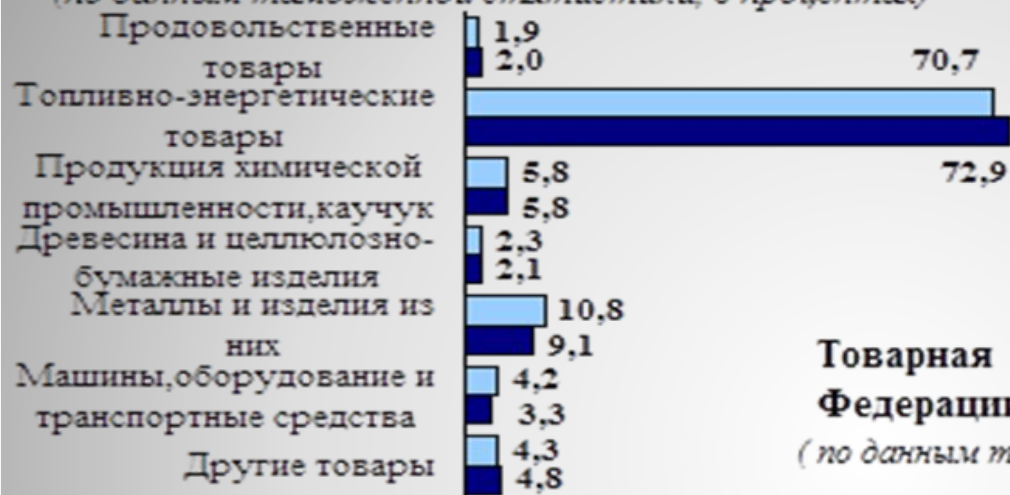


**Основные торговые партнеры России среди стран дальнего зарубежья в январе-ноябре 2011 года
(млрд.долларов США)**



Товарная структура экспорта Российской Федерации в страны дальнего зарубежья

(по данным таможенной статистики, в процентах)



□ январь-ноябрь 2010 года

■ январь-ноябрь 2011 года

Товарная структура импорта Российской Федерации из стран дальнего зарубежья

(по данным таможенной статистики, в процентах)



□ январь-ноябрь 2010 года

■ январь-ноябрь 2011 года

Внешняя торговля Российской Федерации со странами СНГ в январе-ноябре 2011 года
(млрд. долларов США)



Товарная структура экспорта Российской Федерации в страны СНГ

(по данным таможенной статистики, в процентах)



■ январь-ноябрь 2010 года
■ январь-ноябрь 2011 года

Товарная структура импорта Российской Федерации из стран СНГ

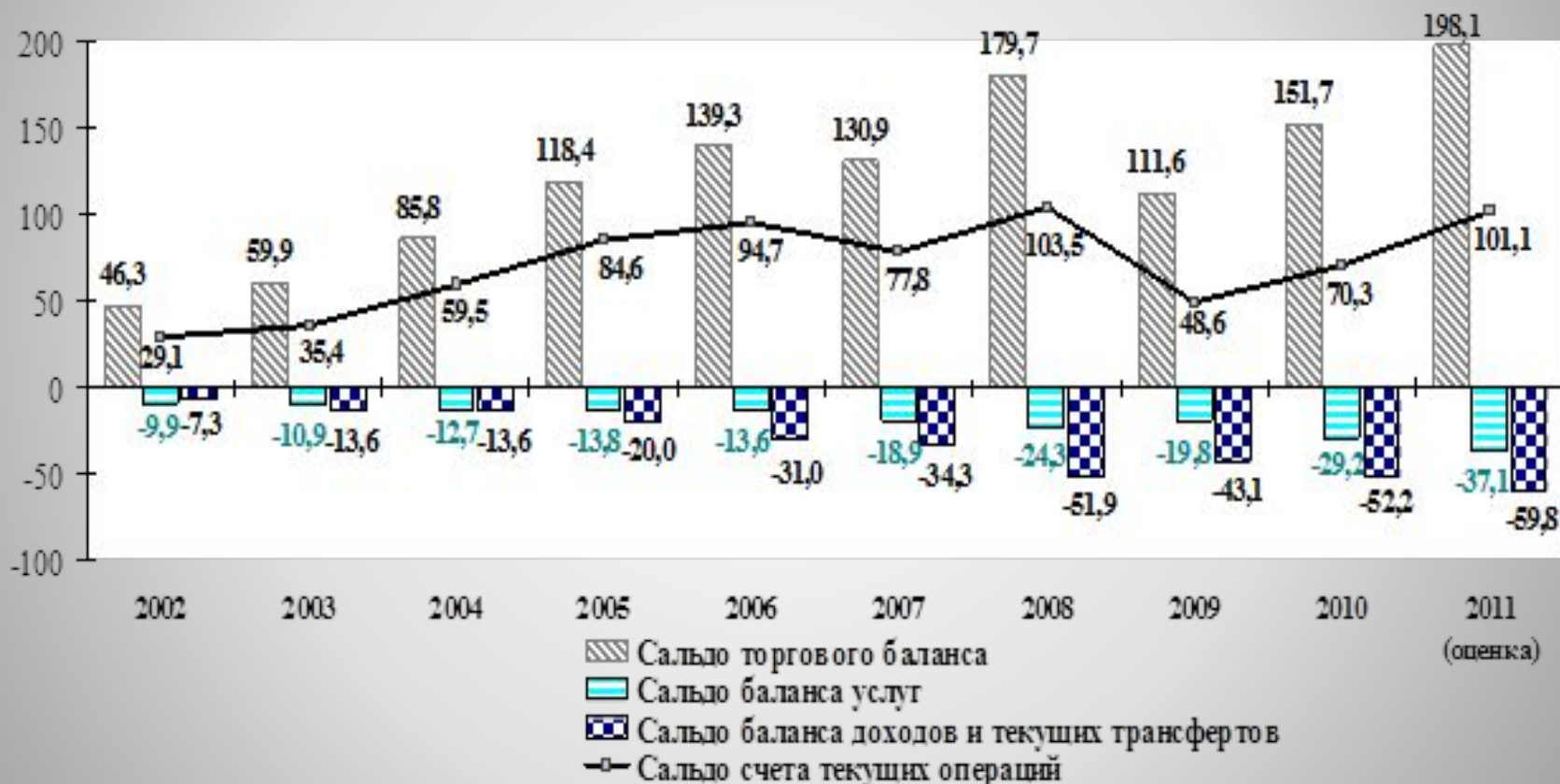
(по данным таможенной статистики, в процентах)



■ январь-ноябрь 2010 года
■ январь-ноябрь 2011 года

Соотношение основных компонентов счета текущих операций платежного баланса Российской Федерации в 2002-2011 гг.

(млрд. долларов США)



Структура иностранных инвестиций в Российскую Федерацию в 2011 году

(чистый прирост обязательств перед нерезидентами)

млрд. долларов США

	2011 год					2010 год (справочно)				
	I квартал	II квартал	III квартал	IV квартал (оценка)	Год	I квартал	II квартал	III квартал	IV квартал	Год
Прямые инвестиции	15,4	10,6	12,1	13,8	51,9	8,1	11,5	7,5	16,2	43,3
Портфельные инвестиции и финансовые производные	2,5	-4,1	-13,9	-5,8	-21,2	-1,6	2,4	-2,9	-6,8	-8,9
Прочие инвестиции	-0,4	19,1	5,8	9,8	34,2	-4,1	-1,4	10,1	5,4	10,0
Всего	17,5	25,6	4,0	17,6	65,0	2,4	12,5	14,7	14,8	44,4

Структура инвестиций резидентов Российской Федерации в иностранные активы в 2011 году

(чистый прирост иностранных активов без учета резервных активов)

млрд. долларов США

	2011 год					2010 год (справочно)				
	I квартал	II квартал	III квартал	IV квартал (оценка)	Год	I квартал	II квартал	III квартал	IV квартал	Год
Прямые инвестиции	16,3	17,5	12,0	22,5	68,3	10,2	13,5	10,6	18,2	52,5
Портфельные инвестиции и финансовые производные	-4,0	1,4	-1,0	-3,7	-7,3	-3,0	-3,2	-3,8	4,6	-5,4
Прочие инвестиции	21,1	15,5	13,2	29,4	79,3	6,9	-7,0	14,5	8,4	22,8
Всего	33,4	34,3	24,2	48,3	140,2	14,2	3,3	21,3	31,2	70,0

Знак «-» означает нетто-снижение иностранных активов резидентов.

СЦЕНАРНЫЕ УСЛОВИЯ ДОЛГОСРОЧНОГО ПРОГНОЗА СОЦИАЛЬНО-ЭКОНОМИЧЕСКОГО РАЗВИТИЯ РОССИЙСКОЙ ФЕДЕРАЦИИ ДО 2030 ГОДА

Характеристика сценариев долгосрочного развития

В долгосрочной перспективе развитие российской экономики будет определяться следующими **основными тенденциями**:

адаптацией к изменению динамики мировой экономики и спроса на углеводороды;
усилением зависимости платежного баланса и экономического роста от притока иностранного капитала и состояния инвестиционного климата;

исчерпанием имеющихся технологических заделов в ряде высоко- и среднетехнологичных отраслей экономики при усилении потребности в активизации инновационно-инвестиционной компоненты роста;

необходимостью преодоления ограничений в инфраструктурных отраслях (электроэнергетика, транспорт);

начавшимся сокращением населения в трудоспособном возрасте в сочетании с усилением дефицита квалифицированных рабочих и инженерных кадров;

усилением конкуренции как на внутренних, так и на внешних рынках при значительном сокращении ценовых конкурентных преимуществ из-за опережающего роста заработной платы, энергетических издержек и укрепления курса рубля.

основные варианты долгосрочного социально-экономического развития Российской Федерации определяются степенью реализации следующих **ключевых факторов**:

степенью развития и реализации сравнительных преимуществ российской экономики в энергетике, науке и образовании, высоких технологиях и других сферах;

интенсивностью инновационного обновления обрабатывающих производств и динамикой производительности труда;

модернизацией транспортной и энергетической инфраструктуры;

развитием институтов, определяющих предпринимательскую и инвестиционную активность, эффективностью государственных институтов;

укреплением доверия в обществе и социальной справедливости, включая вопросы легитимности собственности;

интенсивностью повышения качества человеческого капитала и формирования среднего класса;

интеграцией евразийского экономического пространства.

I. Инновационный сценарий (вариант Inn) характеризуется усилением инвестиционной направленности экономического роста и укреплением позиций России в мировой экономике. Он опирается на создание современной транспортной инфраструктуры и конкурентоспособного сектора высокотехнологичных производств и экономики знаний наряду с модернизацией энерго-сырьевого комплекса.

II. Консервативный или энерго-сырьевой сценарий (вариант En) характеризуется умеренными (не более 3,6%) долгосрочными темпами роста экономики на основе активной модернизации топливно-энергетического и сырьевого секторов российской экономики при сохранении относительного отставания в гражданских высоко- и среднетехнологичных секторах.

**Основные показатели прогноза социально-экономического развития
Российской Федерации на 2010-2030 гг.**

(среднегодовые темпы прироста, %)

	Варианты	2010	2011- 2015	2012- 2018	2016- 2020	2021- 2025	2026- 2030	2011- 2030
Валовой внутренний продукт, %	Inn	4,3	4,1	4,4	4,8	4,4	4,3	4,4
	En		3,8	3,6	3,6	3,4	3,3	3,6
Промышленность, %	Inn	8,2	3,9	3,8	4,0	4,1	3,8	4,0
	En		3,6	3,3	3,4	3,3	3,1	3,4
Инвестиции в основной капитал, %	Inn	6,0	7,3	7,2	7,0	6,0	5,3	6,4
	En		6,5	6,1	5,9	4,6	4,3	5,3
Реальная заработная плата, %	Inn	5,2	5,7	5,9	5,6	4,9	4,7	5,2
	En		5,1	4,8	4,3	4,2	3,7	4,3
Оборот розничной торговли, %	Inn	6,4	5,9	5,2	4,7	4,4	4,2	4,8
	En		5,5	4,4	3,8	3,6	3,6	4,1
Экспорт – всего (на конец периода), млрд. долл. США	Inn	400	581	706	805	1105	1524	
	En		580	680	752	952	1178	
Импорт – всего (на конец периода), млрд. долл. США	Inn	249	485	589	672	926	1289	
	En		484	568	639	814	1033	

Основные характеристики сценариев экономического развития

	Консервативный (энерго-сырьевой)	Инновационный
Конкурентные преимущества	Утрата ценовых преимуществ Используется потенциал нефтегазового сектора и транзитный	Рост технологической конкурентоспособности и снижение энергоемкости
Изменение структуры экономики	Закрепление доминирования сырьевого сектора Развитие энергоемких производств Рост импорта товаров и технологий	Диверсификация экономики и экспорта Рост доли высокотехнологичных отраслей и экономики знаний
Социальное развитие	Частичная модернизация социальной сферы Усиление дифференциации по доходам, низкая доступность социальных услуг Доля среднего класса около трети населения	Рост инвестиций в человека и НИОКР Снижение дифференциации Доля среднего класса приближается к половине населения
Региональный аспект	Рост регионального неравенства при формировании новых энерго-сырьевых кластеров на Урале, в Восточной Сибири и на Дальнем Востоке	Сокращение регионального неравенства Формирование новых центров инновационного развития, в т.ч. в Поволжье, на Урале и в Сибири
Место в мировой экономике	Усиление зависимости от конъюнктуры рынков углеводородов и сырья, а также импорта технологий Энергетическая сверхдержава	Специализация на рынках сырья с глубоким уровнем переработки и высокотехнологичной продукции Реализация потенциала многосторонней интеграции и создание сильного евразийского регионального объединения



В рамках инновационного сценария дополнительно рассмотрен вариант с форсированными темпами роста (**сценарий форсированного роста**), который характеризуется повышенной нормой накопления, ростом долгов частного сектора и возросшей макроэкономической несбалансированностью. Среднегодовые темпы роста ВВП повышаются до 4,7 процента.

Сценарий предполагает более интенсивный приток капитала. При этом сальдо счета текущих операций на протяжении всего прогнозного периода будет находиться в отрицательной области, что повышает уязвимость российской экономики по отношению к внешним шокам.

Темпы роста мировой экономики по базовому варианту

	2010	2011- 2015	2016- 2020	2021- 2025	2026- 2030	2030/ 2010
Мир	5,2	3,7	3,7	3,2	3,0	в 1,9 раза
США	3,0	2,1	2,3	1,9	2,1	в 1,5 раза
Доля США в мире*	19,5	18,6	16,2	17,2	15,4	
Еврозона	1,9	0,9	1,4	1,2	1,2	в 1,3 раза
Доля Еврозоны в мире*	14,6	13,4	10,7	11,6	9,8	
Япония	4,4	1,1	0,7	0,3	0,3	в 1,1 раза
Доля Японии в мире*	5,8	5,4	4,1	4,6	3,6	
Россия	4,3	4,1	4,8	4,4	4,3	в 2,4 раза
Доля России в мире*	3,0	3,0	3,3	3,2	3,6	
Китай	10,4	8,0	6,3	5,3	4,7	в 3,2 раза
Доля Китая в мире*	13,6	15,5	20,1	18,4	22,0	
СНГ без России	7,2	5,4	5,2	5,2	5,2	в 2,8 раза
Доля СНГ без России в мире*	1,2	1,3	1,4	1,5	1,7	
СНГ с Россией	5,8	4,5	4,9	4,7	4,6	в 2,5 раза
Доля СНГ с Россией в мире*	4,2	4,3	4,5	4,8	5,2	
БРИК	11,0	6,9	5,9	5,1	4,5	в 3,0 раза
Доля БРИК в мире*	25,0	27,5	34,2	31,7	36,9	



Темпы роста ВВП стран Таможенного Союза и Украины, %

	2010	2011	2012-2030	2030/ 2010
Белоруссия	7,7	5,3	4,5	в 2,4 раза
Украина	4,2	5,2	6,2	в 3,3 раза
Казахстан	7,3	6,5	5,7	в 3,1 раза

**Динамика цен на нефть марки Urals по вариантам прогноза
и мировой цены на нефть**

	2010	2011- 2015	2016- 2020	2021- 2025	2026- 2030
Цена на нефть марки Urals по варианту С		119	152	195	226
Цена на нефть марки Urals по основному варианту прогноза	78,2	105	115	133	151
Цена на нефть марки Urals по варианту А		95	90	99	109
Цена на нефть (средняя за период), долл. за баррель (по прогнозу ЕІА)	79,4	100	136	173	211

Мировой рынок нефти

	2010	2011-2015	2016-2020	2021-2030
Мировое потребление, млн. тонн в год	4282	4525	4770	5155
Доля России в мировом потреблении, %	2,9	3,1	3,1	3,0
Доля России в мировом производстве, %	11,8	11,3	10,8	10,1

Источник: МЭР с использованием данных Energy Information Administration (EIA) и ИНЭИ РАН

Проверим через двадцать лет!!!