

Особенности культуры Египта - ее сакральный характер

Священные символы египетской культуры



- ❖ Боги
- ❖ Уджат
- ❖ Фараоны
- ❖ Пирамиды
- ❖ Сфинксы

Уджат

- ❖ Анкх
- ❖ Джед
- ❖ Урей
- ❖ Скарабей
- ❖ Лотос
- ❖ Книга мертвых



Сакральный характер египетской культуры. Священные символы- боги

- **Древние египтяне поклонялись множеству богов**
- **Египетские боги- их было около 2-х тысяч- никогда не теряли своей генетической связи с природой**
- **Некоторые боги имели разные имена, иногда даже назывались по-разному утром и вечером**
- **Бога восходящего Солнца звали - Хепрер, в зените – Ра, перед закатом – Атум, а солнечный диск – Атон**
- **У каждого города (нома) был свой верховный бог, а больших религиозных центрах – триады (троицы) богов, иногда – «божественные девятки», как в Гелиополе**

Священные символы египетской культуры – Боги.

Великая девятка богов Гелиополя



Бог Нун



Бог Шу



Богиня
Тефнут

- Родоначальником всего живого и божественного в египетской религии считается бог **Атум**
- Согласно легенде он появился из хаоса (**Нун**- первозданный водный хаос, пучина, из которой появилась первая суша – холм Бен-Бен)
- Затем он создал первую божественную пару бога **Шу** и богиню **Тефнут**
- Шу - бог, олицетворяющий пространство между небом и землей, разделяющий небо и землю
- Тефнут - женское дополнение Шу, земное воплощение ее –образ львицы

Великая девятка богов Гелиополя



Гиб и Нут
Папирус

- Шу и Тефнут родили бога Геба и богиню Нут
- **Гиб** - это бог Земли, или по сути сама Земля
- **Душа (Ба) Геба воплощалась в боге плодородия Хнуме**
Древние верили, что Гиб добр: он охраняет живых и умерших от живущих в земле змей, на нем растут растения, вот почему его иногда изображали с зеленым лицом
- **Гиб был связан с подземным царством мертвых, а его титул "князь князей" давал ему право считаться правителем Египта**

Великая девятка богов Гелиополя



*Богиня Нут и скарабей
Амулеты периода
династии Птолемеев,
I в. до н.э.*

- Нут - богиня Неба, или также само Небо
- По представлению древних египтян вверху находится Нут, внизу Геб, а между ними Шу и Тефнут
- От Геба и Нут произошли две пары - Осирис и Исида, Сет и Нефтида
- Осирис и его жена Исида являются самыми важными фигурами египетского пантеона

- Нут - сестра-близнец бога земли Геба
- Вопреки воле Ра она вышла замуж за брата
- Ра так сильно разгневался, что приказал Шу разделить близнецов
- Шу поднял Нут вверх — так образовалось небо, а Геба оставил внизу — так образовалась земля
- Ярость Ра была велика, и он повелел, чтобы Нут не могла зачать дитя ни в один из месяцев года
- Бог Тот пожалел ее
- Он пригласил луну сыграть с ним в шашки, одержал победу и взял в качестве приза лунный свет, чтобы создать пять новых дней
- В каждый из этих дней Нут зачинала дитя: Осириса, Сети, Исиду, Нефтиду и Гора



*Статуя бога Осириса
Новое Царство*

С
В
Я
Ц
Е
Н
Н
Ы
Е
С
И
М
В
О
Л
Ы
Е
Г
И
П
Т
А

- *Осирис являлся богом растительности*
- *По легенде, когда Осирис подрос, он стал справедливо править своим народом*
- *Он много странствовал*
- *Во время его отсутствия страной правила его жена Исида*
- *Его брат Сетх завидовал Осирису и решил убить своего брата*
- *Он обманом заманил Осириса в саркофаг, залил его свинцом и бросил в воды Нила*
- *После того, как Исида нашла тело Осириса, Сет расчленил его и разбросал куски тела Осириса по всему Египту*
- *Исида нашла куски тела Осириса и похоронила их*

Осирис стал символом умирающей и воскресающей природы

Подобно всему растительному миру, Осирис ежегодно умирает и возрождается к новой жизни, но оплодотворяющая жизненная сила в нем сохраняется даже в мертвом



Осирис
Роспись из
гробницы
Сеннеджема
Фрагмент,
XIII в. до н. э.

С
В
Я
Щ
Е
Н
Н
Ы
Е

С
И
М
В
О
Л
Ы

Е
Г
И
П
Т
А

*Исида родила сына
Осириса - Хора,
который начал
войну против
убийцы отца - Сета
и победил его*

*Сет (Сетх) - бог зла
Когда на плодородные
земли у реки Нил
налетал сухой,
песчаный ветер из
пустыни, то
считалось, что это
злобствует Сетх*

Священные символы египетской культуры - Боги



- Сет, в египетской мифологии бог пустыни, "чужеземных стран", олицетворение злого начала, брат и убийца Осириса
- Священными животными Сета считались свинья ("отвращение для богов"), антилопа, жираф, а главным был осел
- Египтяне представляли его себе человеком с тонким длинным туловищем и ослиной головой

Священные символы египетской культуры - Боги



Бог Осирис
Роспись, VIII в. до н. э

Осирис
VI в. до н.э.
базальт
Москва,
ГМИИ
им. А.С. Пушкина



**Осирис научил египтян земледелию,
виноградарству и виноделию, добыче и обработке
медной и золотой руды,
врачебному искусству,
строительству городов, учредил культ богов**

Священные символы египетской культуры - Боги

- Сын Осириса - бог Хор (или Гор) входил в состав главных египетских богов
- Его олицетворением являлся божественный орел
- Иногда его символом был солнечный диск
- Он борется с убийцей отца – Сетом
- Он спутник Ра и Тота
- Хор считался родоначальником всех египетских фараонов
- В имени почти каждого фараона присутствовало имя Хора
- Его женой и женским воплощением была богиня Хатхор, которая символизировала любовь, веселье, музыку

Священные символы египетской культуры

Боги. Гор



Статуя Гора
1290г. до н.э



Бог Гор
рельеф
фрагмент
1320 г. до н. э

Осирис и Гор



Священные символы египетской культуры

Боги



Богиня Исида
Рельеф
1300г. до н.э

*Исида. Греко-
римская эпоха. I в. н.э.
Рельеф из храма
Исиды на о. Филе*



*Исида была настолько популярна в Египте,
что со временем приобрела черты других богинь.
Ее почитали как покровительницу
рожениц, определяющую судьбу
новорожденных царей.*

*Культ богини был также распространен в Древней Греции,
Риме и даже повлиял на христианское искусство.*

Сакральный, номовый характер египетской культуры. Священные символы- боги

- В Мемфисе почиталась триада богов: Пта (покровитель ремесел, искусства), Нефертум (бог – сын, символ растительности), Сехмет (богиня войны; почиталась в образе львицы или львиноголовой женщины)
- Фиванская триада: Амон (бог Солнца), Мут (супруга верховного бога, почитаемая первоначально в облике коршуна, затем в человеческом облике – женщины с двойной короной), Хонсу (бог – сын, бог Луны)

Номовый характер культуры

- **Абидосская триада:**
Осирис, Исида, Нефтида,
их сестра и жена Сета
- **Исида** изображалась в виде коровы или женщины, увенчанной коровьими рогами
- **Нефтида** почиталась как покровительница рожениц и в то же время как покровительница умерших
- Нефтида изображалась в виде женщины, увенчанной короной в форме дворца
- Часто сестер изображали в образе крылатых женщин



Священные символы египетской культуры - Боги

Важное место в египетском пантеоне занимал бог Ра

- ❑ Он являлся богом солнца, богом света
- ❑ Каждый день он подымался по небу на своей лодке, освещая всю землю, а вечером опускался в подземный мир, где вел борьбу с силами тьмы, хаоса
- ❑ Символом его неизменного возрождения являлся знак анкх (анх) - это крест, у которого в верхней части находится круг
- ❑ Анкх являлся символом бессмертия

Обелиск – символ солнечного луча



Священные символы египетской культуры - Боги



Суд
Осириса
«Книга
мертвых»

Идеалом высшей мудрости и правды, олицетворением лучших сторон человеческой природы, воплощением ума у египтян являлся бог Тот

Он помогал богу Ра в его борьбе с силами тьмы

Тот участвовал в Суде Осириса

Его символом была Луна

Изображался в образе священной птицы ибиса или человеческой фигурой с головой ибиса



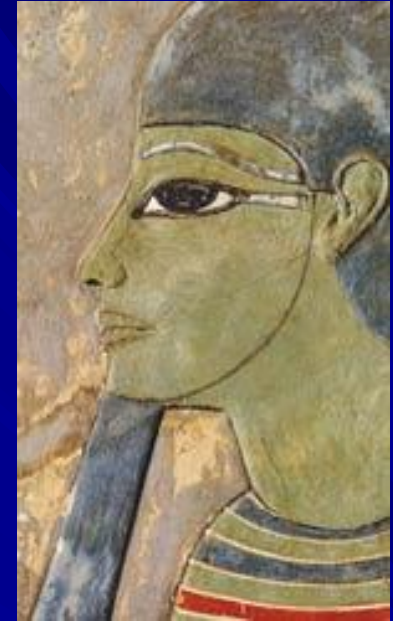
Бог Тот
Барельеф
гробницы
Хоремхеба

Священные символы египетской культуры- Боги

- Бог Птах (Пта) был одним из главных богов
- Его называют владыкой истины, божеством справедливости
- О Пта говорят, что он - это солнце и луна одновременно
- Он считался покровителем ремесел



Бог Птах
Статуя
из сокровищницы
Тутанхамона
XIV в. до н. э.



Бог Птах
Барельеф
гробницы
Хоремхеба
период
Нового
Царства

Священные символы египетской культуры- Боги



**Богиня Маат
Надгробие
фараона Хоремхеба**

- ❑ **Маат ("страусиное перо") -**
- ❑ **богиня справедливости, истины, правосудия и гармонии, дочь бога солнца Ра, участница сотворения мира, когда был уничтожен хаос и восстановлен порядок**
- ❑ **Принимала участие в Суде Осириса: душа умершего взвешивалась на чашах весов, уравновешенных страусиным пером богини**
- ❑ **Играла важную роль в социальной регуляции жизни египтян**



**МААТ
XX династия
бронза,
Берлинский
музей**



- ❑ **Маат — это ключевое понятие в мировоззрении и философии древних египтян**
- ❑ **Законам Маат должен был следовать каждый**
- ❑ **Они были смыслом жизни, состоянием души и долгом чести**



- ❑ **Маат** прямо противоположна богине Исефет, символизирующей хаос, беспорядок, лень, небрежность и зло во всех его проявлениях
- ❑ **Следовать Законам Маат** – это не просто обязательство, это стержень существования, потребность сердца
- ❑ **Это долг чести и образ жизни**
- ❑ **Истина (Маат)** – это великий дар Бога

- *Маат приходит для того, чтобы быть рядом с тобою.*
- *Маат присутствует везде, где ты находишься,*
и сопровождает тебя, куда бы ты ни шел,
так что ты переполнен ею...
- *Одежда, укрывающая твое тело, — Маат...*
- *Вдох и выдох твоих ноздрей — Маат...*
- *Хлеб, который ты принимаешь в пищу, — Маат...*

Аменемопе

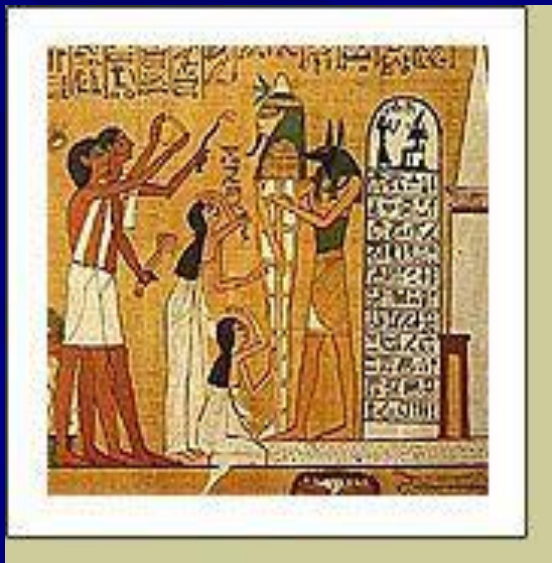
Священные символы египетской культуры- Боги

- **Богом потустороннего мира считался бог Анубис**
- **Он изображался обычно в виде человека с головой шакала**
- **Важный участник Суда Осириса: он определял праведность сердца умершего**
- **"Только сердце решит все!" - закон процедуры Суда**



Анубис извлекает сердце умершего, чтобы взвесить его на суде Осириса

Священные символы - Боги



Анубис
Бронза
Период
Нового Царства

- **К Анубису обращались родственники умершего с просьбой о покровительстве в потустороннем мире**



Священные символы - Боги. Амон.

- **Амон – Бог Солнца, покровитель Фив – центр его культа**
- **В фиванскую триаду наряду с Амоном входили его жена, богиня неба Мут, их сын, бог луны Хонсу**
- **Священным животным Амона считался баран**
- **Амон изображался в облике человека в короне с двумя высокими перьями**
- **Позже Амона начинают почитать как «царя всех богов», он отождествляется с богом солнца РА, и имя начинает звучать как Амон – РА**

Амон
Бронза
1350 г. до н.э.



Священные символы - Боги. Амон.



Амон –
бог-творец
Храм
Амона-Ра
в Карнаке

- ❑ Амон считался всесущим божеством воздуха и ветра, которое наполняет весь видимый мир, дает жизнь всему живущему
- ❑ Его называют великой живой душой, которая стоит над всеми богами
- ❑ Амон считался духом оживляющим
- ❑ Амон – божественный отец египетских фараонов
- ❑ Амон был защитником угнетенных и обездоленных
- ❑ Его женой и женским воплощением души была богиня Амаунет

Священные символы египетской культуры.

Боги



- Бог Себек изображался часто в образе крокодила
- В пантеоне египетских богов он был одним из главных божеств
- Этот бог воды и разлива Нила; от него зависело плодородие почвы и будущий урожай
- Себек изображался в виде крокодила или человека с головой крокодила
- К Себеку обращались с молитвами об излечении болезней, о помощи в трудных жизненных положениях
- Считалось, что Себек заботится об участи умершего в потустороннем мире
- Иногда Себек считался спутником Ра, а иногда его противником
- Его женой и женским воплощением являлась богиня Себекет, которая изображалась в облике женщины с головой льва

Священные символы - Боги



Богиня Нехбет
Фреска из храма
царицы Хатшепсут
XV в. до н.э.

- **Нехбет, в египетской мифологии богиня царской власти**
- **Священным животным Нехбет был коршун - ее изображали в виде женщины с хохолком на голове или в облике змееголового коршуна в белой короне Верхнего Египта**
- **Нехбет почитали как олицетворение власти фараона и верили, что она обеспечивала ему победу над врагами**
- **Богиня являлась также владычицей восточной пустыни, покровительницей добычи золота и серебра, помогала при родах**

Священные символы - Боги



- Сехмет ("могучая"), в египетской мифологии богиня войны и палящего солнца, дочь Ра, жена Птаха, мать бога растительности Нефертума
- Священное животное Сехмет — львица
- Богиню изображали в виде женщины с головой львицы и почитали во всем Египте
- В мифе о том, как Ра покарал человеческий род за грехи, она истребляла людей, пока бог хитростью не остановил ее
- Вместе с богиней-коброй Уто и богиней царской власти Нехбет Сехмет охраняла фараона, а во время битвы повергала врагов к его ногам
- Ее вид наводил ужас на противника, а огненное дыхание уничтожало все
- Обладая магической силой, Сехмет могла убить человека или напустить на него болезнь
- Гнев богини приносил мор и эпидемии



Богиня Хатхор
Роспись
из храма
Хоремхеба

**Хатхор, Хатор ("дом
Гора", т. е. "небо")**

**В египетской мифологии
богиня неба, которая в
древнейшие времена
почиталась как корова,
родившая солнце, дочь
бога солнца Ра**

**Богиня радости и любви,
танцев и песен, она
оберегала матерей с
детьми**

**Хатхор заботилась о
живых и провожала
умерших в подземный
мир, где подкрепляла
их пищей и питьем из
сикомора, дерева, в
которое она
перевоплощалась**

**Древние отождествляли
Хатхор с Оком Ра**

**Священные
символы
Боги**



Богиня Хатхор
Роспись
из храма
Хатшепсут



- **Хонсу** ("проходящий"), в египетской мифологии бог луны, бог времени и его измерения, сын Амона и богини неба Мут
- **Хонсу также почитался как бог путешествий**
- **Центр культа Хонсу - Фивы, в Карнаке находился его главный храм**

Бог Хонсу Период Нового Царства



*Бог Хонсу, гранит
Ок. 1350 г. до н. э.*

- **На дошедших до нас изображениях Хонсу чаще всего мы видим юношу с серпом и диском луны на голове, иногда он предстает в облике бога-ребенка с пальцем у рта и "локоном молодости", который мальчики носили сбоку головы вплоть до совершеннолетия**

Культовый характер культуры Культы древних египтян



- **Бэс** – бог смеха, веселья, покровитель женщин, помощник в вынашивании детей
- **БЭС**
Древний Египет. Эпоха Птолемеев. 304–30 гг. до н. э.
Оригинал: фаянс. Санкт-Петербург, Государственный Эрмитаж

Огдоада- отражение стремлений египтян объяснить возникновение мира.

Мифы.

- Группа из восьми первоначальных богов города Гермополя, олицетворявших силы хаоса, из которых возник мир**
- Ее составляли 4 пары божеств: Нун и Наунет – водная стихия; Амон и Амаунет – сокровище; Ху и Хаухет – бесконечность; Кук и Каукет – мрак**
- Согласно мифу, боги огдоады вылепили космическое яйцо, из которого вылупилось солнце**

Мифологическая основа мышления древних египтян

- **Породнение человека с миром на основе смысла**
- **Сопричасность**
- **Синкретизм (нерасчлененность)**
- **Магия**
- **Тотемизм**
- **Фетишизм**
- **Анимизм**