

The background is a deep red with a fine, cracked leather-like texture. A faint, circular embossed stamp is visible in the lower half of the image, containing illegible text.

КРАСНАЯ  
КНИГА

## ТРИТОН ГРЕБЕНЧАТЫЙ (TRITURUS CRISTATUS)



Распространен, как и обыкновенный тритон, почти по всей Европе, за исключением Пиренейского полуострова и севера Скандинавии, однако не проникает так далеко на восток, доходя лишь до южной части Свердловской области. Напротив, шире распространен на Кавказе; есть в Крыму. Как и предыдущий вид, связан с лесами, парками, кустарниками, встречается также в культурных ландшафтах широких речных долин и, вероятно, легче уживается в открытых пространствах, чем обыкновенный тритон.

## ЛЯГУШКОЗУБ СЕМИРЕЧЕН (RANODON SIBIRICUS)



Живет лягушкозуб в мелких каменистых ручьях с быстрым течением и водопадами, ручьях, на высоте 1800-2500 м над уровнем моря, у верхней границы растительности, на каждые 100 м ручья встречается 20-25 тритонов всех возрастов. В больших реках тритоны редки; редко их можно встретить и на суше, где они бывают, вероятно, только на пути из водоема в водоем.

## КАБАРГА (MOSCHUS MOSCHIFERUS)



Распространена кабарга на Алтае, в Саянах, Восточной Сибири и на Дальнем Востоке, кроме северо-восточных районов, а также в горах Кореи, Монголии, Восточного Китая, Тибета и в Восточных Гималаях. Образует, видимо, 6 подвидов, из них 3 распространены в России. Населяет кабарга крутые скалистые склоны гор, поросшие хвойным лесом. Держится преимущественно в среднем поясе горной тайги на высоте 600—900 м, редко до 1600 м над уровнем моря. В Тибете и Гималаях поднимается на высоту до 3000 м и более. Излюбленные места обитания кабарги — темнохвойные участки тайги с россыпями и выходами скал, с обилием валежника, поблизости от речки, ключа или глухого таежного озера.

## БУЙВОЛ АФРИКАНСКИЙ (SYNCERUS CAFFER)



Места обитания африканского буйвола разнообразны: его можно встретить во всех ландшафтах, начиная от тропических лесов и кончая засушливыми кустарниковыми саваннами. В горы африканский буйвол поднимается до высоты 3000 м и более над уровнем моря. Однако везде он тесно связан с водой и вдали от водоемов не живет.

## ИНИЯ АМАЗОНСКАЯ (INIA GEOFRENSIS)



Живут в крупных южноамериканских реках: Амазонке, Ориноко, Токантинсе и их многочисленных притоках, текущих в Бразилии, Боливии, Перу, Колумбии, Венесуэле и Гвиане. Во время разливов рек дельфинов наблюдали свободно плавающими среди затопленных лесов.

## КИТ СИНИЙ (BALAENOPTERA MUSCULUS)



Синий кит распространен от Чукотского моря, Гренландии, Шпицбергена и Новой Земли до льдов Антарктики. Он очень редок в тропическом поясе, зимует в теплых водах: в северном полушарии — на широтах Южной Японии, Тайваня, Калифорнии, Мексики, Северной Африки, Карибского моря; в южном полушарии — на широтах Австралии, Перу, Эквадора, Южной Африки, Мадагаскара. Лето синий кит проводит в водах Антарктики, Северной Атлантики, Берингова и Чукотского морей.

## ФУТЛЯРОКРЫЛ (MYSTACINA TUBERCULATA)



Перепонки вдоль боков тела и ног образуют глубокие складки, в которые укладываются, как в футляры, сложенные крылья. Коготь на большом пальце крыла раздвоен. Живет в лесах Новой Зеландии. День проводит в дуплах и небольших пещерах. В погоне за насекомыми он меньше летает, чем бегаёт по веткам деревьев и скалам. Кроме насекомых поедает падаль.

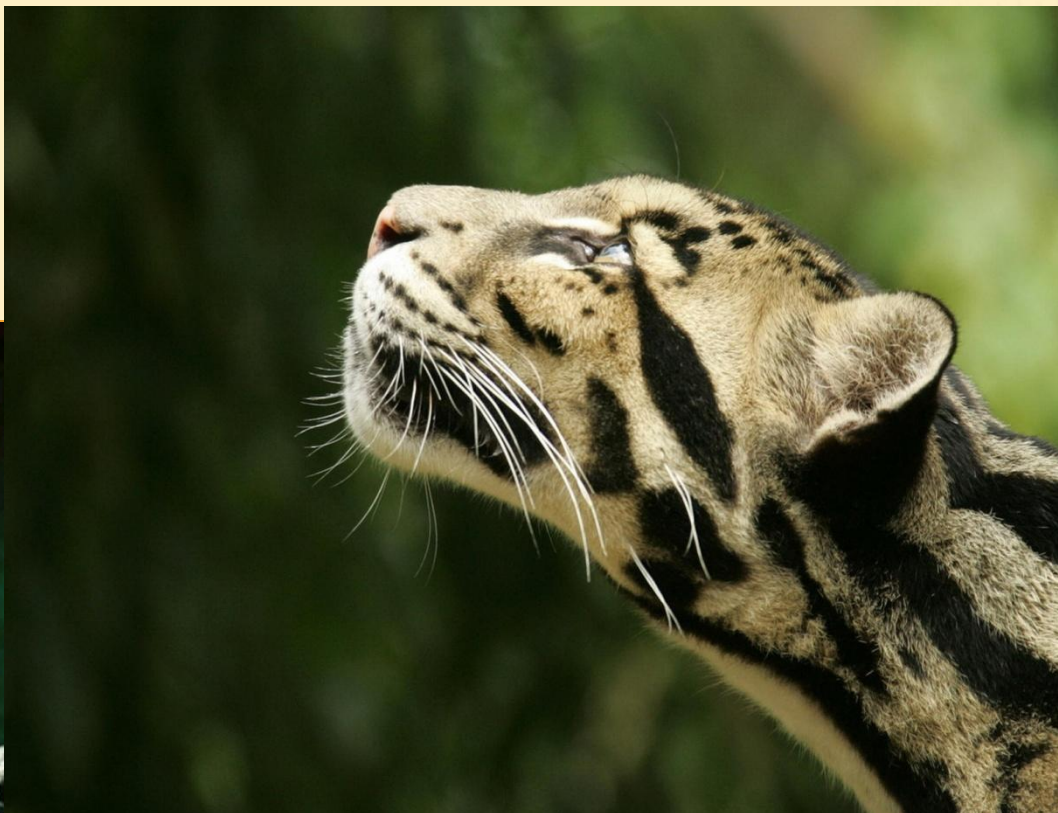
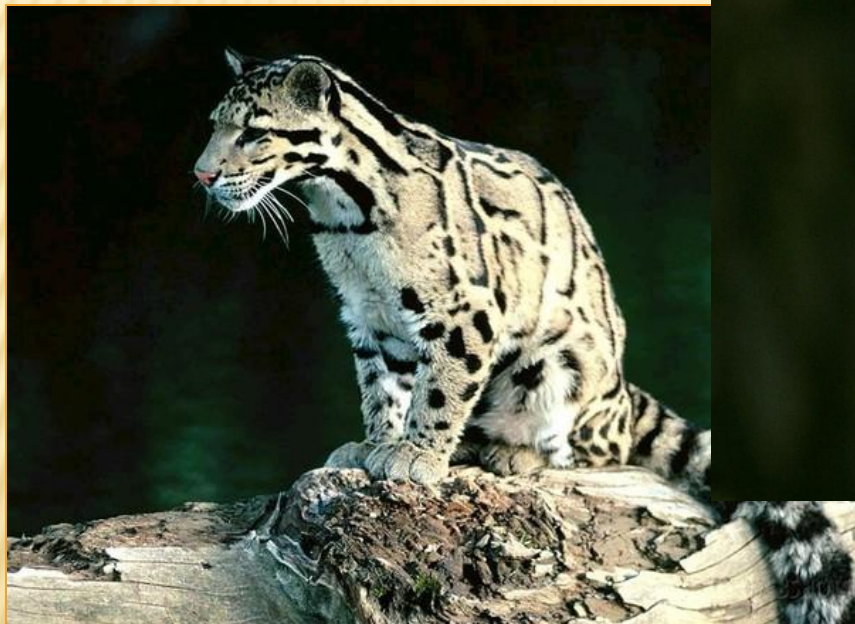


## ФОССА (CRYPTOPROCTA FEROX)



Ареал фоссы ограничен лесами Мадагаскара, где она является крупнейшим зверем. По ночам она прямо на деревьях нападает на лемуров, охотится на других животных, включая домашних поросят, кур и т. д., причем иногда уничтожает больше жертв, чем может съесть.

## ЛЕОПАРД ДЫМЧАТЫЙ (NEOFELIS NEBULOSA)



Дымчатый леопард распространен в Южной Азии от Непала, Сиккима, Южного Китая (включая Хайнань и Тайвань) к югу до Суматры и Калимантана. Он — типичный обитатель дремучих тропических лесов, отчасти зарослей кустарников и болот, где существует преимущественно на деревьях. В ночное время он ловко лазает и прыгает по деревьям, причем длинный хвост помогает сохранять равновесие. Иногда он прыгает на свою добычу с нависающих над землей ветвей, но нередко охотится прямо на земле.

## МЕДВЕДЬ ГИМАЛАЙСКИЙ (*URSUS THIBETANUS*)



© shunya.r

© shunya.r

Большая часть ареала черного медведя приходится на Восточную Азию. На западе он встречается в Афганистане, а далее на южных склонах Гималаев, в Индокитае, Южном и Восточном Китае, на Корейском полуострове, некоторых Японских островах. Обитает только Уссурийском крае и некоторых районах к северу от Амура. На юге Дальнего Востока черные медведи значительно многочисленнее бурых. Они предпочитают долины и склоны сопок, поросшие своеобразными смешанными широколиственными и кедрово-широколиственными лесами маньчжурского типа, отличающимися удивительным разнообразием флоры, обилием орехов, всевозможных ягод и других плодов, служащих важнейшей пищей медведю.

## ЧЕРЕПАХА УЗКОГОЛОВАЯ (*CHRITA INDICA*)



Её совершенно округлый панцирь с великолепным замысловато-сетчатым рисунком имеет диаметр до 80 см. Узкая маленькая голова с небольшими глазками, сдвинутыми вперед и вверх, украшена темными продольными полосками. Область обитания узкоголовой черепахи охватывает Пакистан, Индию и страны Индокитайского полуострова.

## ПИТОН ТИГРОВЫЙ (PYTHON MOLORUS)



Излюбленные места обитания тигрового питона — разреженные леса и каменистые низкогорья, поросшие кустарником. Здесь он держится недалеко от воды, и его часто можно встретить на берегах водоемов. Иногда этот питон лазает и по деревьям. В горы поднимается довольно высоко — до 1500—1800 м над уровнем моря. Пищей питону служат различные мелкие копытные, грызуны, обезьяны лангуры и макаки, всевозможные птицы (чаще всего голуби, фазаны, утки). Известны случаи нападения питона на леопардов и шакалов.

## ШИНИЗАВР КРОКОДИЛОВЫЙ (SHINISAURUS CROCODILURUS)



Образ жизни его практически не изучен. Шинизавр обитает только в Китае. Судя по немногим находкам, эта ящерица обитает на берегах горных рек, где иногда ее видели сидящей над водой на нависающих ветках деревьев и кустарников. Она хорошо плавает и ныряет, питаясь, в частности, добываемыми в воде головастиками и рыбой. О размножении этого вида, как, впрочем, и остальных представителей семейства, ничего не известно.

## ЗМЕЕШЕЙКА ИНДИЙСКАЯ (ANHINGA MELANOGASTER)



Населяет индийская змеешейка Южную Азию от Индии до Сулавеси. Она придерживается пресных вод - рек, озер, водохранилищ. Реже встречается у моря в эстуариях больших рек. Это общественная птица, все сезоны года держится большими группами и часто соединяется в общие стаи с бакланами, с которыми (а также с цаплями) нередко образует совместные колонии. Гнезда змеешейки размещают на деревьях и пользуются ими в течение ряда лет.

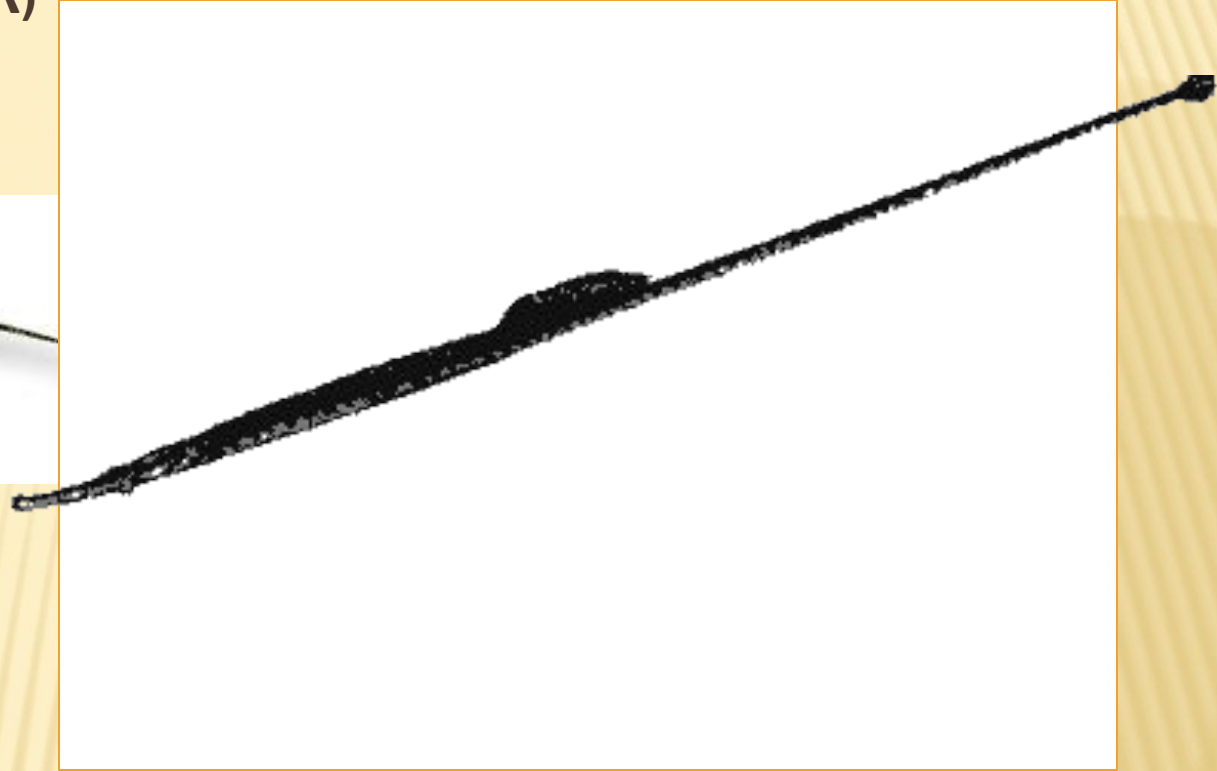
## КИВИ (APTERYX AUSTRALIUS)



Наиболее широко распространен, встречается на обоих островах Новой Зеландии и на острове Стюарт. Ночью киви бродят в поисках корма, находя его значительной степени с помощью хорошо развитого обоняния. Киви едят червей и других беспозвоночных, которых часто вытаскивают из сырой почвы.



## РЫБА-ИГЛА ПУХЛОЩЁКАЯ (SYNGNATHUS ABASTER)



Широко распространена у берегов Черного и Азовского морей, входит в озера и реки, встречена в Днепре у Киева. В Каспийском море пухлощекая игла-рыба образовала особый подвид — каспийскую иглу-рыбу (*S. nigrolineatus caspius*). Каспийская игла-рыба была в 1954— 1956 гг. случайно пущена в Аральское море, где также акклиматизировалась.

## СКАТ ЛИСИЙ (RAJA CLAVATA)



Широко распространенных у берегов Европы и Северной Африки (от Канарских островов до Норвегии)

## АКУЛА КИТОВАЯ (RHINCODON TYPUS)



Она встречается во всех океанах, особенно часто у Филиппинских островов, у Южной Калифорнии и в водах Кубы, но очень редко наблюдается вне тепловодных районов. Китовая акула принадлежит к числу пелагических акул и наблюдается в поверхностных слоях воды.



**КОНЕЦ**