



НМЦ ЦЗ та БЖД Кіровоградської області

Дії за сигналом оповіщення та інформування про загрозу або виникнення надзвичайних ситуацій,

організація евакуаційних заходів

Підготував:

Старший викладач-методист обласних курсів удосконалення керівних кадрів Центру **Стець М.М.**

2015р.



Оповіщення про загрозу або виникнення надзвичайних ситуацій полягає у своєчасному доведенні такої інформації до органів управління цивільного захисту, сил цивільного захисту, суб'єктів господарювання та населення.

УВАГА ВСІМ

ВИДИ ІНФОРМАЦІЇ НА МИРНИЙ ЧАС:

- Аварія на атомній електростанції.
- Аварія на хімічно небезпечному об'єкті.
- Про можливий землетрус.
- Про можливу повінь (затоплення).



ВИДИ ІНФОРМАЦІЇ НА ВОЄННИЙ ЧАС:

- Повітряна тривога.
- Загроза біологічного зараження.
- Загроза хімічного зараження.
- Загроза радіоактивного зараження.



Для забезпечення роботи систем оповіщення використовуються:

- місцеві мережі зв'язку;
- мережі провідного (ефірного) радіомовлення та телебачення (канали звукового супроводження);
- постійно діючі мережі радіозв'язку;
- системи пейджерного зв'язку;
- електросирени і технічні засоби оповіщення.



Засоби передачі сигналів, повідомлень



Почувши сигнал «Увага всім»



- негайно увімкніть радіоприймач або телевізор;
- уважно прослухайте мовне повідомлення управління з питань НС;
- продумайте і ретельно виконайте надані рекомендації;
- оповістіть про отриману інформацію сусідів та знайомих;
- надайте допомогу людям похилого віку та хворим.

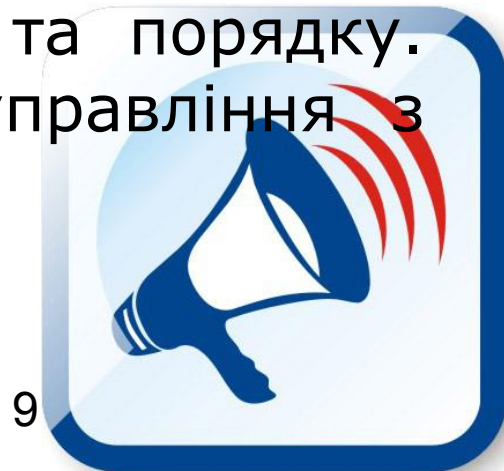
Зміст повідомлення:

- Місце і час виникнення надзвичайної ситуації.
- Розміри та масштаби надзвичайної ситуації.
- Час початку та тривалість дії факторів ураження.
- Територія (райони, масиви, вулиці, будинки) що потрапляє до зони ураження.
- Порядок дій населення.

Зразок мовного повідомлення

▣ **У разі повітряної тривоги:**

- ▣ "Увага! Говорить управління з питань НС міста. Громадяни! Повітряна тривога! Відключіть світло, газ, погасіть вогонь у печах. Візьміть засоби індивідуального захисту, документи, запас харчів та води. Попередьте сусідів і допоможіть хворим та людям похилого віку вийти на вулицю. Якнайшвидше дістаньтеся захисної споруди або заховайтеся на місцевості. Дотримуйтеся спокою та порядку. Уважно слухайте повідомлення управління з питань НС міста".



Зразок мовного повідомлення

□ Після повітряної тривоги:

- "Увага! Говорить управління з питань НС міста. Відбій повітряної тривоги! Усім повернутися до місць роботи або проживання. Допоможіть у цьому хворим та людям похилого віку. Будьте готові до можливого повторного нападу противника. Завжди майте з собою засоби індивідуального захисту. Уважно слухайте повідомлення управління



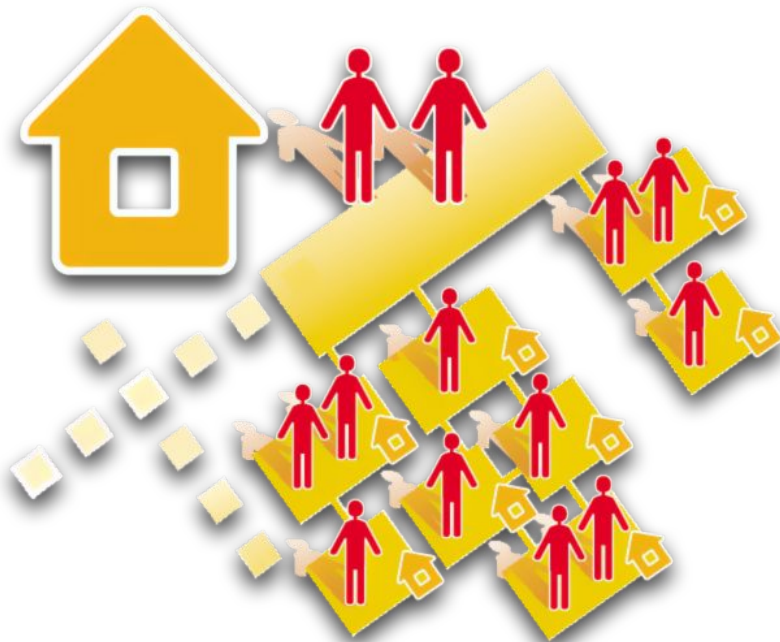
Евакуація

- організоване виведення чи вивезення із зони надзвичайної ситуації або зони можливого ураження населення, якщо виникає загроза його життю або здоров'ю, а також матеріальних і культурних цінностей, якщо виникає загроза їх пошкоджен



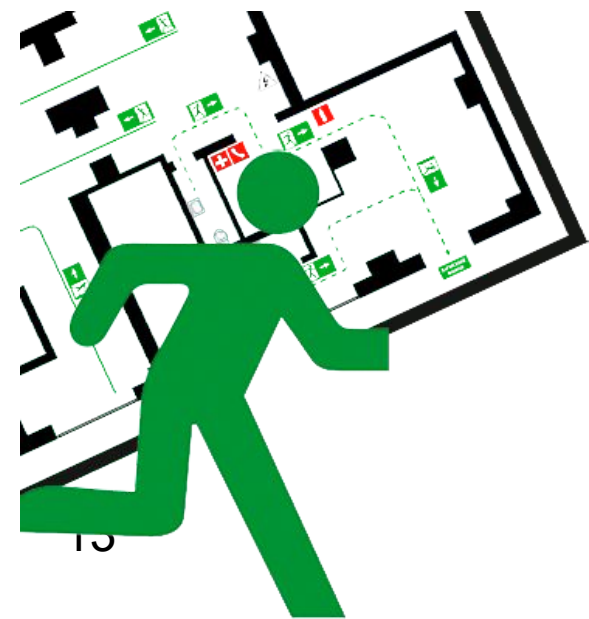
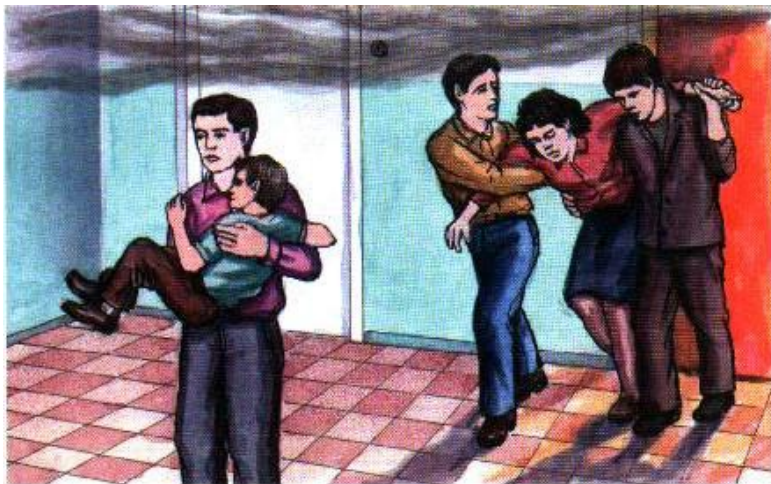
Види евакуації:

- ▣ **обов'язкова;**
- ▣ **загальна або часткова;**
- ▣ **тимчасова або безповоротна**



Часткова евакуація проводиться

- для вивезення категорій населення, які за віком чи станом здоров'я у разі виникнення надзвичайної ситуації не здатні самотійно вжити заходів щодо збереження свого життя або здоров'я, а також осіб, які відповідно до законодавства до



Обов'язкова евакуація населення проводиться у разі виникнення загрози (ст.33 п.6 КЦЗУ):

- 1) аварій з викидом радіоактивних та небезпечних хімічних речовин;
- 2) катастрофічного затоплення місцевості;
- 3) масових лісових і торф'яних пожеж, землетрусів, зсувів, інших геологічних та гідрогеологічних явищ і процесів;
- 4) збройних конфліктів (з районів можливих бойових дій у безпечні райони, які визначаються Міністерством оборони України на особливий період).

Для проведення евакуації:

- утворюються місцеві та об'єктові органи з евакуації;
- визначаються безпечні райони, придатні для розміщення евакуйованого населення та майна;
- організовується оповіщення керівників суб'єктів господарювання і населення про початок евакуації;
- налагоджується

життєзабезпечення

лення в мі

я;

я

су



Тимчасові органи з евакуації

Увага!

Евакуація



ПРОМ ПЕ

ППЕ

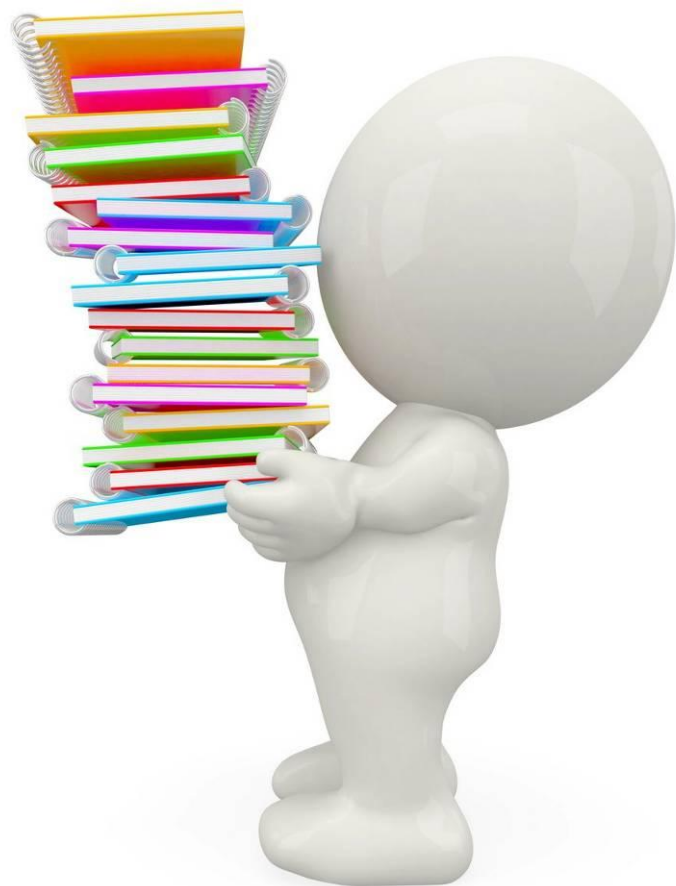
- комісії з питань евакуації,
- збірні пункти евакуації,
 - проміжні пункти евакуації,
 - приймальні пункти евакуації.

ЗПЕ

- Для виведення чи вивезення основної частини населення із зони надзвичайної ситуації, районів можливих бойових дій залучаються у порядку, встановленому законом, транспортні засоби суб'єктів господарювання, а в разі безпосередньої загрози життю або здоров'ю населення - усі наявні транспортні засоби суб'єктів господарювання та громадян.



□ Евакуація матеріальних і культурних цінностей проводиться у разі загрози або виникнення надзвичайних ситуацій, які можуть заподіяти їм шкоду, за наявності часу на її п



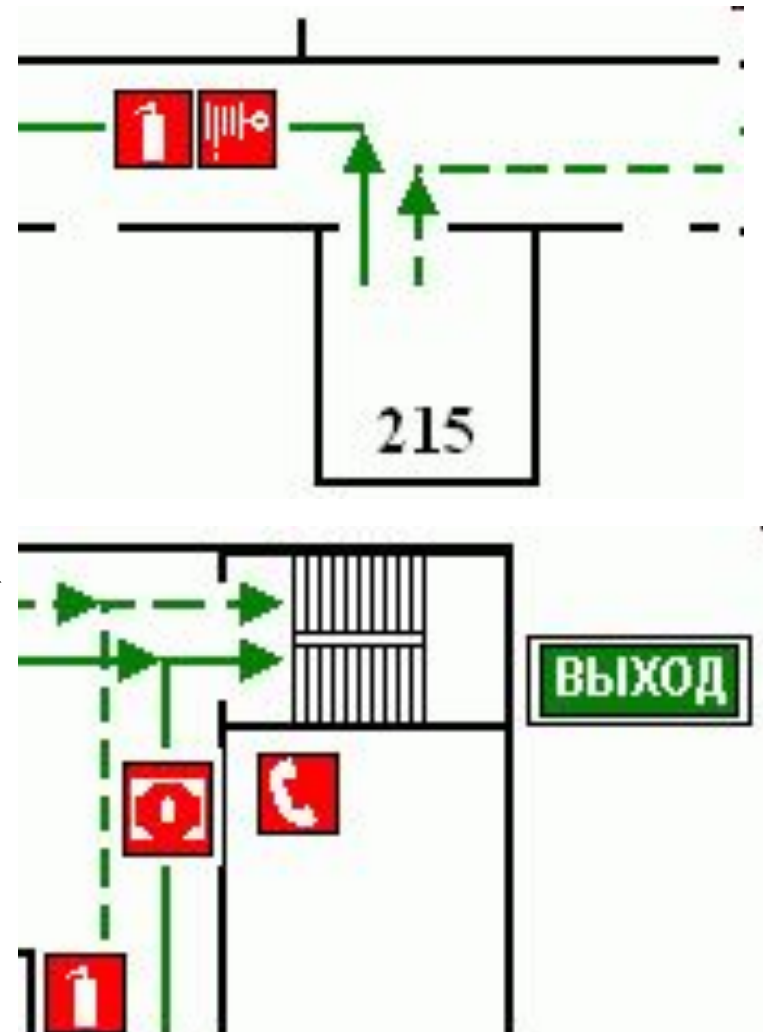
Безпечна евакуація

- Евакуація проводиться в максимально стислий термін комбінованим методом (усіма видами транспорту й пішим порядком).
- При проходженні в пішому порядку або на транспорті виконувати правила поведінки та дотримуватись вказівок старших.
- Під час руху транспортом, дотримуватись заходів безпеки, не виходити з нього без дозволу старшого.

План евакуації:

План евакуації містить графічну та текстову частину.

Текстова частина плану евакуації містить перелік дій відвідувачів на випадок пожежі і коротку пам'ятку про міри пожежної безпеки.



“ЗАТВЕРДЖУЮ”

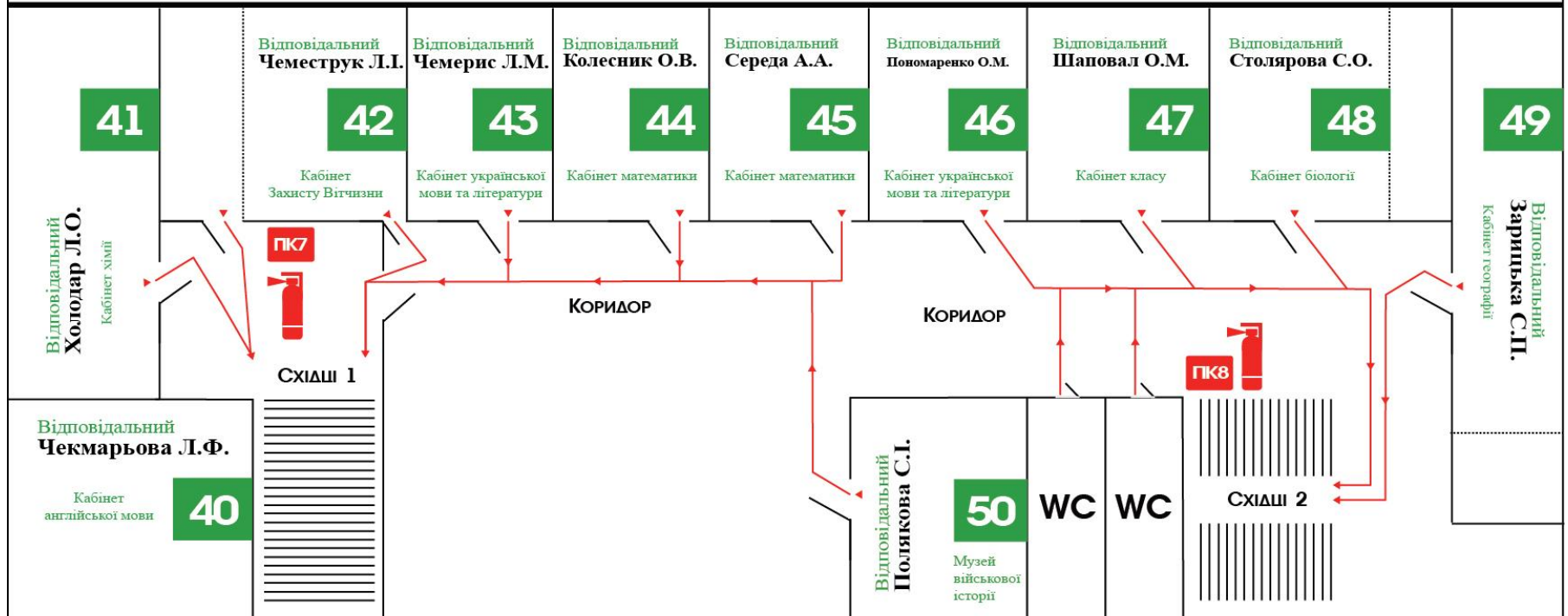
Директор СШ №52
В.М. ШЕВЧЕНКО
25 серпня 2011р.

ПЛАН ЕВАКУАЦІЇ

4

ПЛАН ПРОТИПОЖЕЖНОЇ ЕВАКУАЦІЇ З ЧЕТВЕРТОГО ПОВЕРХУ

ПОВЕРХ

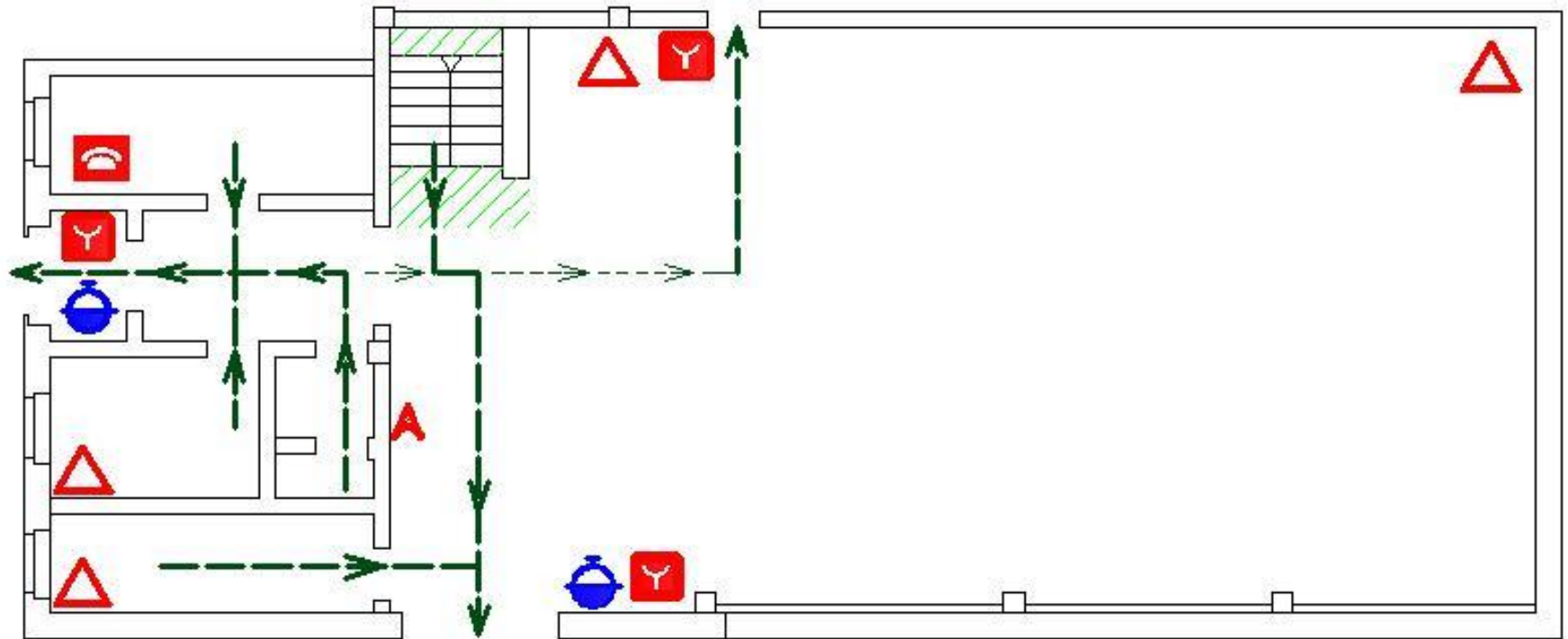


ВІДПОВІДАЛЬНИЙ ЗА ПК7
ЧЕХМЕСТРУК Л.І.








ВІДПОВІДАЛЬНИЙ ЗА ПК8
ШАПОВАЛ О.М.

План евакуації на випадок виникнення пожежі



При пожежі телефонуйте 101

-  - пожежний кран комплект;
-  - ручний пожежний сповіщувач;
-  - телефон.

-  - знак просторової орієнтації "ви знаходитесь тут";
-  - переносний вогнегасник;

Порядок збору, виведення та укриття учнів і персоналу (витримки)

Відповідно до одержаного розпорядження або прийнятого керівництвом рішення на проведення екстреної евакуації та укриття учнів і персоналу, проводяться наступні заходи:

- Оповіщення встановленим сигналом або розпорядженням керівного складу, вчителів, учнів та обслуговуючого персоналу про проведення екстреного збору, виводу з будівель та зосередженні на майданчику (території) _____;
- Перевірка повноти виведення учнів і персоналу;
- Формування пішої евакуаційної колони, призначення старшого колони та відправка її до місця безпечного розташування по встановленому маршруту;
- Розміщення учнів і персоналу у місці безпечного розташування, перевірка їх наявності, оформлення списків евакуйованих та надання їх до управління освіти району;

Порядок збору, виведення та укриття учнів і персоналу (витримки)

- Організація інформування батьків про місце знаходження дітей;
- Організація та проведення у місці безпечного розташування заходів медичного, продовольчого та інших видів забезпечення тимчасового перебування учнів і персоналу;
- Встановлення та підтримання у місці безпечного розташування безперебійного зв'язку з керівництвом управління освіти, головою евакуаційної комісії району;
- Після одержання інформації про відсутність небезпеки та отриманні розпорядження про закінчення евакуації організується повернення дітей і персоналу до місця постійної дислокації або передача дітей батькам у місці безпечного розміщення...



- За додатковою інформацією звертайтеся до працівників НМЦ ЦЗ та БЖД Кіровоградської області
- м. Кіровоград вул. Орджонікідзе, 13
- Телефон: 8-0522-242692
- Сайт: nmckr.org.ua

Дякуємо за увагу!