

Администрация Константиновского городского поселения

**Исполнение бюджета  
Константиновского городского  
поселения Константиновского района  
за 2014 год**

Реализация утвержденных Главой Константиновского городского поселения основных направлений бюджетной и налоговой политики в 2014 году  
(Постановление от 15.10.2013 № 270)

**Направления  
бюджетной  
политики**

- *Наращивание  
налогового  
потенциала  
городского поселения*

**Результаты исполнения  
по бюджету  
Константиновского  
городского поселения  
Константиновского  
района в 2014 году**

- *Собственные доходы по  
налоговым и неналоговым  
поступлениям бюджета  
Константиновского  
городского поселения  
Константиновского района  
составили 42 404,1 тыс.  
руб. или 102,2% к плану.  
Полученный объем доходов  
выше уровня прошлого года  
на 3342,5 тыс. руб.*

### Программно- целевой метод бюджетного планирования

В 2014 году на реализацию 10 муниципальных программ было направлено 38,3 млн. руб. или 75,0 % общих расходов бюджета города

### Привлечение инвестиций

Расходы на развитие инвестиционной деятельности в городе составили 3,6 млн. руб., большую часть из которых составили расходы на строительство объектов ВКХ – 1,8 млн.рублей, 1,5 – приобретение частотных преобразователей для очистных сооружений в г. Константиновске, 0,1 млн. рублей – приобретение детских игровых комплексов

### Формирование дорожного фонда Константиновского городского поселения

Расходы городского бюджета на развитие дорожной деятельности в 2014 году составили 11,6 млн. руб

### Обеспечение сбалансированности бюджета Константиновского городского поселения

Собранием депутатов Константиновского городского поселения было принято решение от 20.12.2013 № 48 «О бюджете Константиновского городского поселения Константиновского района на 2014 год и на плановый период 2015 и 2016 годов». Общий объем доходов составил 68,2 млн. руб., общий объем расходов - 68,2 млн. руб.

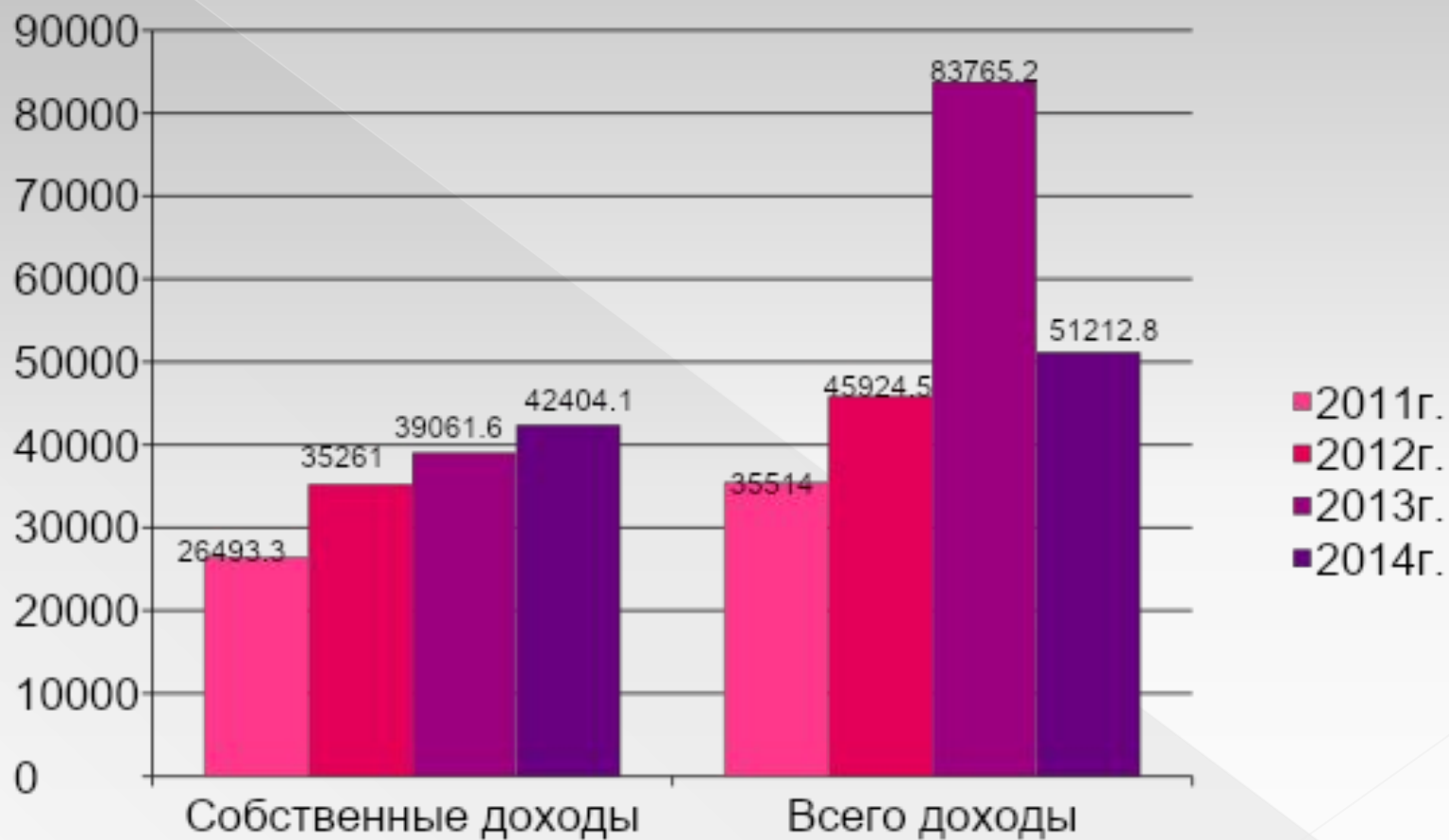
# Наполняемость местного бюджета от установленных нормативов отчислений

- Налог на доходы физических лиц – 10%
- Налог, взимаемый в связи с применением упрощенной системы налогообложения – 22,5%
- Единый сельскохозяйственный налог – 50%
- Налог на имущество физических лиц – 100%
- Земельный налог – 100%
- Доходы от арендной платы за земельные участки, государственная собственность на которые не разграничена – 50%
- Доходы от перечисления части прибыли муниципальных унитарных предприятий – 100%
- Доходы от продажи земельных участков, государственная собственность на которые не разграничена – 50%
- Доходы, получаемые в виде арендной платы за земли после разграничения - 100%
- Доходы от сдачи в аренду имущества, находящегося в оперативном управлении поселений – 100%
- Денежные взыскания (штрафы), установленные законами субъектов РФ за несоблюдение муниципальных правовых актов, зачисляемые в бюджеты поселений – 100%

# Результаты и достижения Константиновского городского поселения по итогам 2013 года

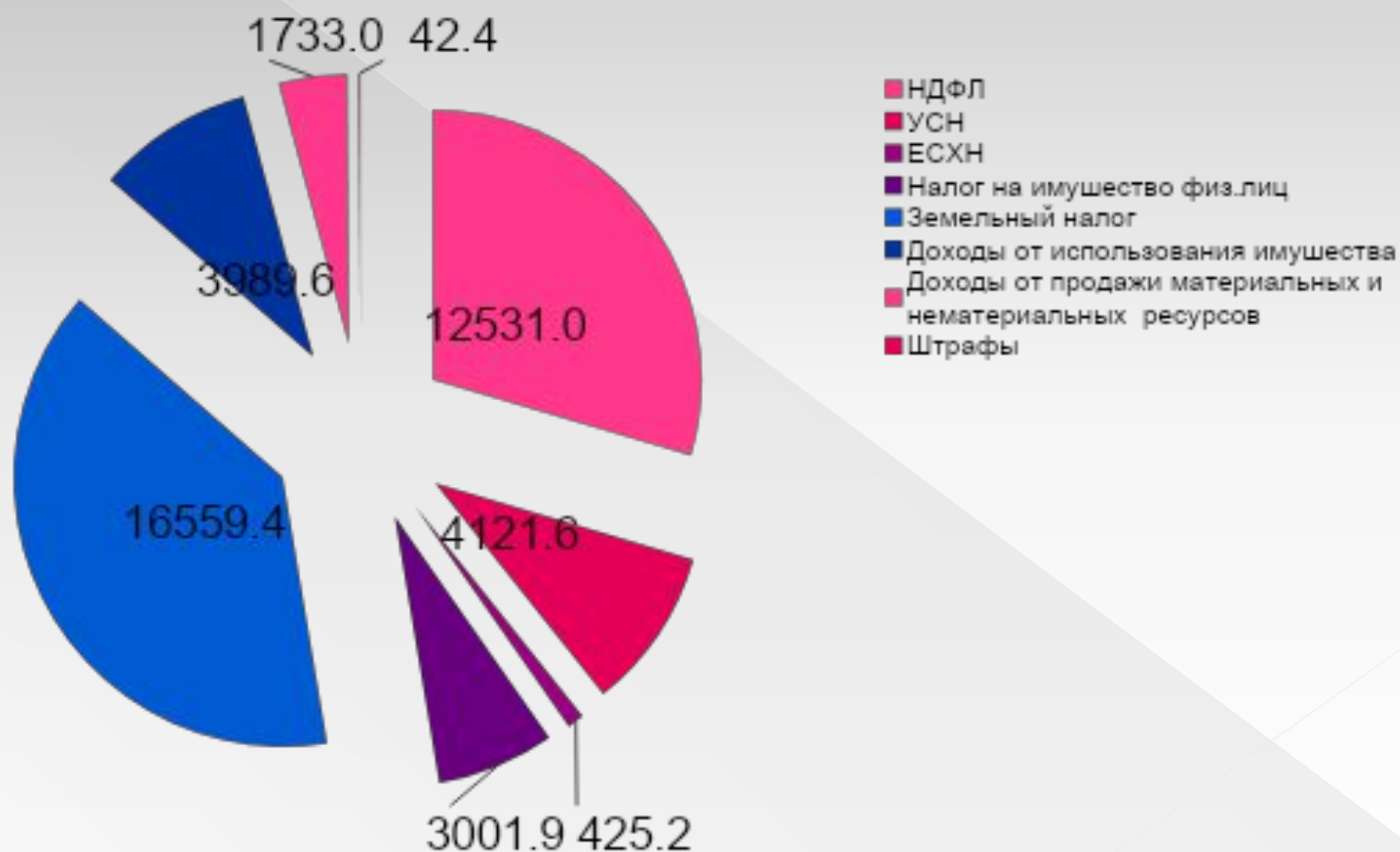
- В соответствии с приказом Министерства финансов Ростовской области от 14.03.2013 №35 «О порядке осуществления мониторинга и оценки качества управления бюджетным процессом в муниципальных образованиях Ростовской области» Константиновскому городскому поселению присвоена II степень качества управления бюджетным процессом, что говорит о надлежащем уровне управления муниципальными финансами

*Динамика доходов бюджета  
Константиновского городского поселения  
(тыс. руб.)*



# Объем налоговых и неналоговых доходов Бюджета Константиновского городского поселения в 2014 году

Общий объем собственных доходов – 42404,1 т.р.



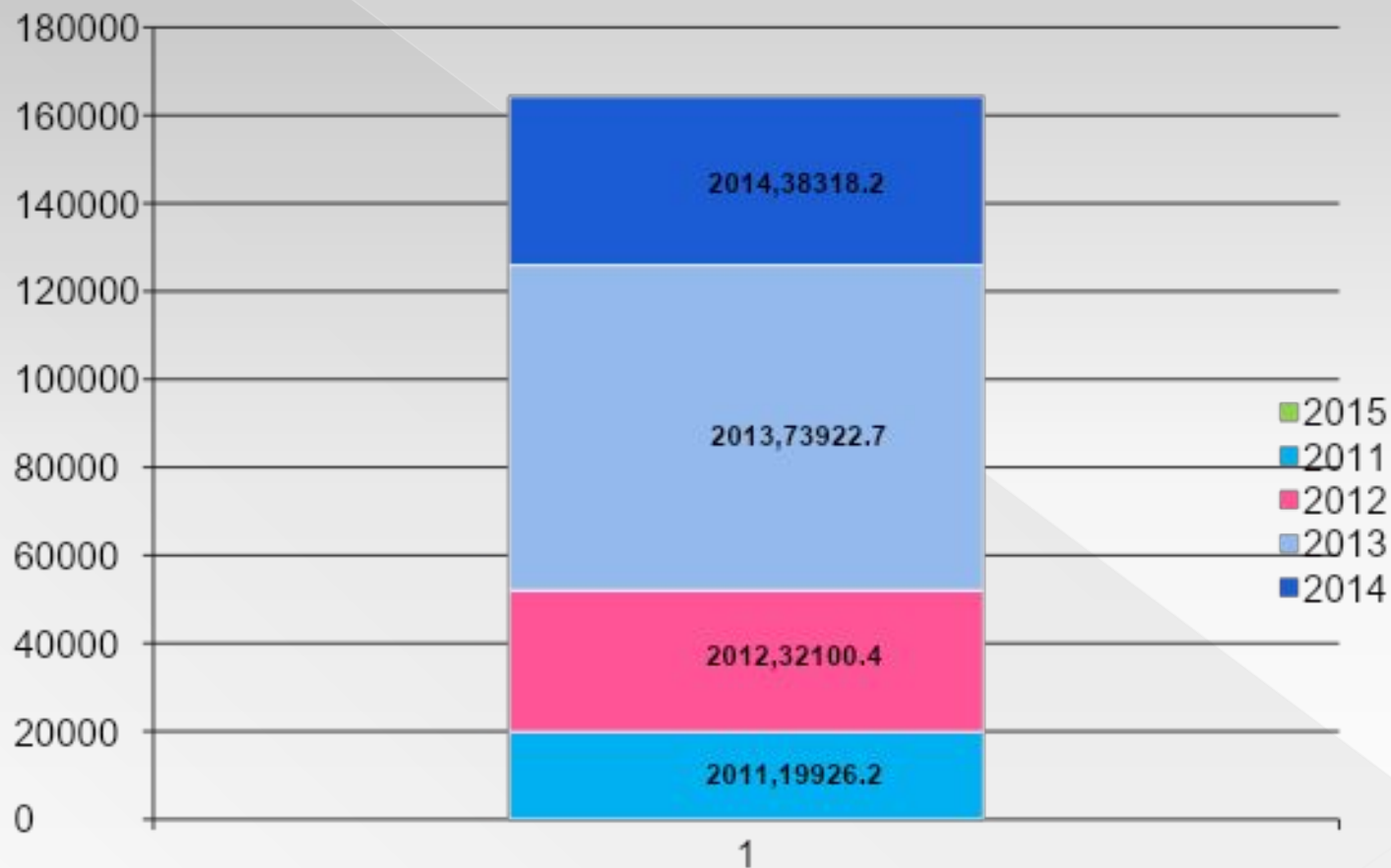
# Сравнительный анализ расходов Константиновского городского поселения на жилищно-коммунальное хозяйство





# Динамика расходов бюджета Константиновского городского поселения на реализацию муниципальных целевых программ

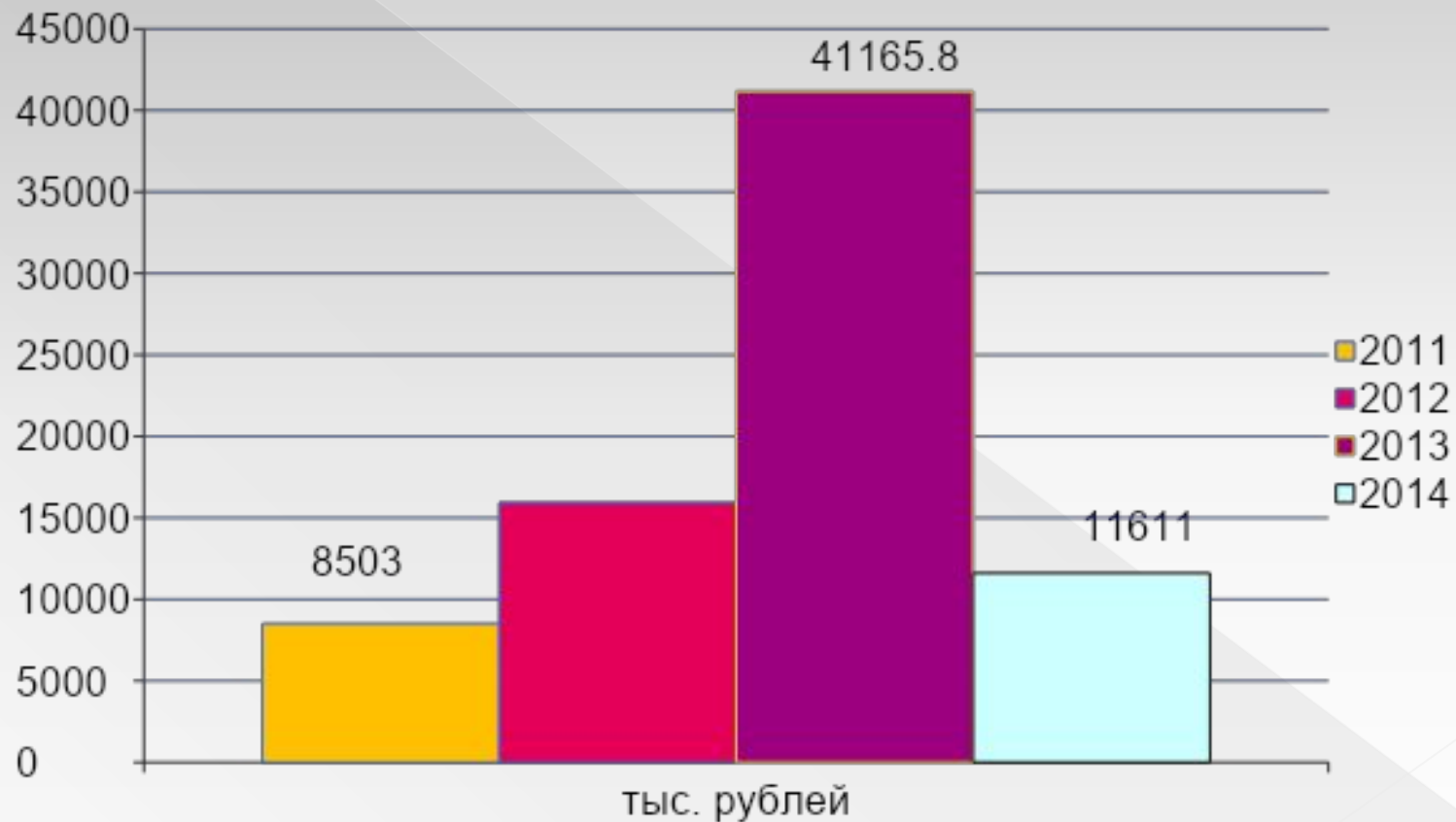
(тыс. руб.)



## *Динамика расходов бюджета Константиновского городского поселения согласно переданным полномочиям*



# Динамика расходов бюджета Константиновского городского поселения на дорожное хозяйство



# Мониторинг соблюдения норматива формирования расходов на содержание органов местного самоуправления

